

SAMSUNG ELECTRONICS



网址
<http://www.samsungmobile.com.cn>

中国印刷
编码: GH68-18919A
中文 08/2009 版本 1.3

SGH-D988 使用说明书



心机为中国移动定制手机

使用本说明书

本使用说明书专门用于指导您使用手机的功能。

如欲迅速使用手机，请参照“手机简介”、“手机的安装和准备”以及“使用基本功能”。

指示图标

在开始使用前，请先熟悉本说明书中的图标：



警告

警告 - 可能伤及自己或他人。




小心

小心 - 可能损坏手机或其它设备。



注意 - 注释、使用提示或附加信息。

- ▶ **参照** - 具有相关信息的页面；例如：
▶12（表示“见 12 页”）。
- **下一步** - 为执行步骤必须选择的选项或
功能表的次序；例如：点击**功能表**→**信
息**→**发信息**（表示**功能表**，下一步**信
息**，下一步**发信息**）。
- [] **方括号** - 手机按钮；例如：[电源开 / 关 / 功能表退出键）。

版权信息

本手机所采用的技术和产品的权利归各自的所有人所有：

- Bluetooth® 是世界各地 Bluetooth SIG 公司的注册商标—蓝牙 QD ID:B013960。
- Java™ 是 Sun Microsystems 公司的商标。

目录

安全和使用信息	2
安全警告	2
安全注意事项	4
重要使用信息	6
手机简介	9
配件介绍	9
手机部位图	10
按键	11
显示	11
图标	12
手写笔和触摸屏	13
手机的安装和准备	14
安装 SIM 卡和电池	14
电池充电	15
插入存储卡（选配）	17
使用基本功能	18
开机和关机	18

使用功能表	19	使用蓝牙无线功能	43
使用窗口小组件	19	编写和发送 SOS 信息	44
根据需要设定手机	21	录制和播放语音备忘录	45
使用基本通话功能	22	编辑图片	45
发送和查看信息	24	打印图片	48
添加和查找联系人	27	使用 Java 游戏和应用程序	49
使用照相机基本功能	28	创建和查看世界时间	49
收听音乐	29	设定和使用闹钟	50
浏览 Web	31	使用计算器	51
使用高级功能	32	货币或长度等基本换算	51
使用高级通话功能	32	设定倒计时定时器	51
使用高级电话簿功能	34	使用秒表	52
使用高级信息功能	36	在词典中查词	52
使用高级相机功能	37	创建文本备忘录	52
使用高级音乐功能	40	编辑和查看记事草图	53
使用工具 and 应用程序	41	管理日历	53
使用中国移动服务	41	故障排除	a

安全和使用信息

遵守下列注意事项，以免出现危险或非法情况，并确保手机性能最佳。



安全警告

将手机放在儿童和宠物接触不到的地方

将手机及其零配件放在儿童或宠物接触不到的地方。儿童或宠物可能吞下小零件导致窒息或发生危险。

保护听力



以非常高的音量用耳机收听可能会损坏您的听力。可以使用通话或音乐所需的最小音量设置。

小心安装手机和设备

确保将手机或相关设备安装在固定牢固的车辆中。不可将手机和配件安放于气囊张开区域里或附近。无线设备安装不当时，如果气囊迅速膨胀，会导致严重损伤。

小心处理和处置电池和充电器

- 只能使用三星公司允许使用的专为手机设计的电池和充电器。不兼容的电池和充电器可能引起危险或损坏手机。
- 不要把电池扔到火里。耗尽的电池要按照当地的法规处理。

- 不要将电池或手机放在加热设备的周围。例如微波炉、烤箱或散热器的里面或上部。电池过热可能爆炸。
- 不要挤压或刺扎电池。不要让电池受到外部高压，否则可能导致内部短路和过热。

避免干扰起搏器

制造商和无线技术研究部门建议在手机和起搏器之间必须至少保持 **15cm（6 英寸）** 的距离，以避免可能对起搏器造成的干扰。如果您怀疑手机对起搏器或其它医疗设备有干扰，应立即关闭手机，并与起搏器或医疗设备制造商联系，寻求指导。

警告

在可能发生爆炸的环境下关闭手机

在加油站（维修站）或靠近易燃物品、化学制剂的地方，请勿使用手机。在警告标志或说明要求时关闭手机。在燃油或化学制剂存放和运输区或易爆场所内或周围，手机可能引起爆炸或起火。不可在放有手机、手机零件或附件的箱子中存放或携带易燃液体、气体或爆炸物。

降低重复运动损伤的风险

当用手机发送短信息或玩游戏时，轻松握住手机，轻轻按下按钮，使用特殊功能（如模板和预测输入）减少按下按钮的必要次数，并注意时常休息。



小心

安全注意事项

交通安全第一

驾车时不要使用手机，并遵守限制驾车时使用手机的所有规定。如有可能，使用免提配件确保安全。

遵守所有安全警告和规定

遵守所在区域内限制使用手机的规定。

只可使用三星公司专用配件

使用不兼容配件可能损坏手机或导致受伤。

在医疗设备附近关机

手机可能干扰医院或卫生保健机构内的医疗设备。请遵守所有规章、张贴的警告以及医疗人员的指示。

乘坐飞机时要关机或关闭无线功能

手机可能干扰飞机设备。请遵守航空公司的所有规定，并且在航空公司人员要求时关闭手机或切换到无线功能关闭模式。

保护电池和充电器以防损坏

- 不要将电池放到温度非常低或非常高（0° C/ 32° F 以下或 45° C/113° F 以上）的地方。极端温度会降低电池的寿命和充电容量。
- 防止电池接触金属物体，否则可能使电池“+”极和“-”极连接，致使电池暂时或永久损坏。
- 切勿使用损坏的充电器或电池。

小心妥善处理手机

- 不要将手机弄湿，液体可能造成手机严重损坏。不要湿手接触手机。水可能造成手机损坏，制造商对此不予保修。
- 不可在充满灰尘、肮脏的场所使用或存放手机，否则会损坏手机的零件。
- 手机是复杂电子设备，防止手机受到撞击或粗暴使用，以免造成严重损坏。
- 不可给手机刷漆。油漆会阻塞手机的活动零件并妨碍正常使用。
- 不要太靠近人或动物的眼睛使用手机照相机的闪光灯或指示灯。
- 手机和存储卡可能会受磁场的影响而损坏。不要使用具有磁性外壳的携带包或配件，也不要让手机长期接触磁场。

避免干扰其他电子设备

手机发出无线电频率信号，可能干扰未屏蔽或屏蔽不当的电子设备，如起搏器、助听器、医疗设备和其他家用或车用电子设备。请咨询电子设备制造商，以解决遇到的干扰问题。



重要使用信息

在正常位置使用手机

不要触摸手机上端内置天线位置。

只允许具备资格的人员维修手机

让不具备资格的人员维修手机可能会造成手机损坏，并且不予保修。

确保电池和充电器使用寿命最长

- 电池连续充电不能超过一周，过度充电会缩短电池寿命。
- 电池若长时间放置不用，会逐渐放电；在使用前必须重新充电。
- 充电器不用时，要断开电源。
- 电池只能用于预定用途。

最长电池寿命

此信息基于充足电的电池。

时间 \ 类型	标准电池 (1200 mAh)
通话时间 ¹	最长 9.0 小时
待机时间	最长 290 小时

1. 时间测量标准：在 +10dBm、语音半速率时测量通话时间。

电池的实际使用时间可能不同，并且比所标示的时间短，取决于如何使用手机。在下列情况下会缩短待机时间。在下列情况下待机时间减少：

- 频繁离开服务区。
- 使用手机上的附加功能时，如编写和存储信息、玩游戏、上网等。
- 长期不在服务区。
- 反复使用通话模式。

小心处理 SIM 卡和存储卡

- 手机正在传送或存取信息时，不要取出卡，否则可能造成数据丢失或损坏手机和存储卡。
- 防止卡受到剧烈撞击、静电和来自其它设备的电磁干扰。
- 频繁写入和删除会缩短存储卡的使用寿命。
- 不要用手指或金属物体触摸金色触点或端子。如果脏了，用软布擦拭卡。

确保使用紧急服务

在某些地区或情况中，可能无法用手机进行紧急呼叫。在偏远或未开发的地区旅行之前，拟定代用的紧急服务人员联系方法。

产品中有毒有害物质或元素名称及其含量

部件名称	有毒有害物质或元素					
	铅 (Pb)	汞 (Hg)	镉 (Cd)	六价铬 (Cr ⁶⁺)	多溴联苯 (PBB)	多溴二苯醚 (PBDE)
印刷电路板组件	X	○	○	○	○	○
塑料	○	○	○	○	○	○
金属	X	○	○	○	○	○
电池	X	○	○	○	○	○
附件	X	○	○	○	○	○

O: 表示该有毒有害物质在该部件所有均质材料中的含量均在 SJ/T11363-2006 标准规定的限量要求以下。

X: 表示该有毒有害物质至少在该部件的某一均质材料中的含量超出 SJ/T11363-2006 标准规定的限量要求。

本表格提供的信息是基于供应商提供的数据及三星公司的检测结果。在当前技术水平下，所有有毒有害物质或元素的使用控制到了最底线。三星公司会继续努力通过改进技术来减少这些物质和元素的使用。



本产品的“环保使用期限”为 20 年，其标识如左图所示。电池等可更换部件的环保使用期限可能与产品的环保使用期限不同。只有在本使用说明书所述的正常情况下使用本产品时，“环保使用期限”才有效。

手机简介

在本章中，了解手机部位图、按键、显示和图标。

配件介绍

检查产品包装盒是否有下列物品：

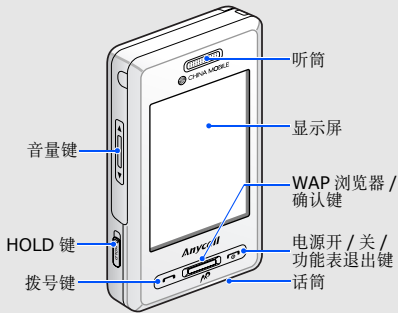
- 手机
- 电池
- 旅行充电器（充电器）
- 使用说明书



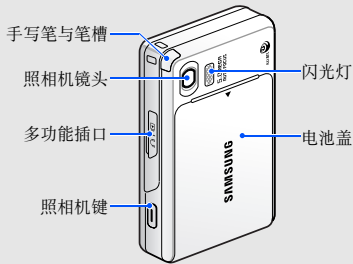
- 随手机提供的物品可能随所在国家或服务提供商提供的软件和配件而异。
- 可向当地的三星经销商购得各种配件。
- 只可使用三星公司专用软件。盗版或非法软件可能会造成损坏或故障，制造商对此不予保修。

手机部位图

手机正面包括下列按键和功能：


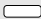






手机后部包括下列按键和功能：



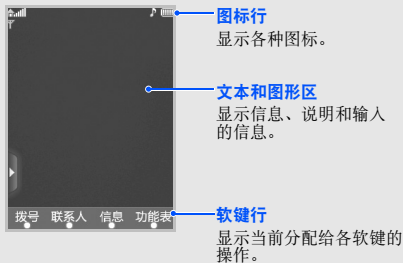
可以锁定按键和触摸屏，以防意外操作手机。如欲锁定，向上推 **[HOLD]**，如欲解锁，向下推 **[HOLD]**。

按键

按键	功能
 拨号	拨打或接听电话；在待机模式下，可查看最近已拨、未接或已接的号码。
 WAP 浏览器 / 确认键	在待机模式下，进入 WAP 浏览器；在功能表状态下，选择反白显示的功能选项或确认输入的内容。
 电源开 / 关 / 功能表退出键	打开和关闭手机（按住）；结束通话；在功能表模式下，删除输入内容和返回待机模式。
 音量键	调节手机音量。
 HOLD 键	锁定或解锁按键和触摸屏。
 照相机键	在待机模式下，打开照相机（按住）；在照相机模式下，拍照或录像。

显示

手机显示屏由下列区域组成：



图标

了解显示屏上显示的图标。显示屏上显示的图标可能随所在国家或服务提供商而异。



可轻按图标进入相应的功能表或功能。

图标	定义
	信号强度
	正在接通或通话
	不在服务区或话机为脱机模式
	启用 SOS 信息功能
	启用闹钟
	已连接 GPRS 网络
	已连接 EDGE 网络

图标	定义
	浏览 Web
	连接到安全网页
	在住宅区服务区 (如果已申请相应服务)
	在办公区服务区 (如果已申请相应服务)
	启用蓝牙
	已连接蓝牙免提车载套件或耳机
	正在播放音乐
	暂停播放音乐
	新短信 (SMS)
	新彩信 (MMS)
	新电子邮件
	新语音信息

图标	定义
	插入存储卡
	FM 收音机开
	启用安静模式（闭音）
	启用安静模式（振动）
	铃声模式：渐强型铃声
	铃声模式：振动
	电池电量

手写笔和触摸屏

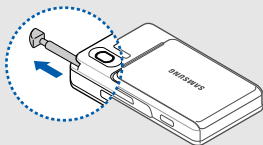
了解使用手写笔和触摸屏的基本操作。

- 点击：用手写笔轻轻触摸屏幕一次，可选择反白功能或选项。
- 点住：用手写笔持选执行项目。
- 拖动：用手写笔在屏幕上进行持选，并拖动手写笔移动滚动条。



- 为防止划伤，不要使用钢笔、铅笔或其他锋利物体在屏幕上点击或书写。

存放手写笔的特殊笔槽在手机背部。



手机的安装和准备

首次使用手机时，从安装和设置手机开始。

安装 SIM 卡和电池

当您申请入网时，就会得到一张用户身份模块或 SIM 卡，其中载有您的专用信息，例如 PIN 码及服务选项。

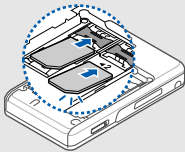
如欲安装 SIM 卡和电池：

1. 取下电池盖。



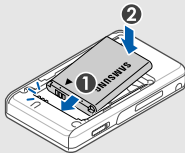
如果手机已开机，按住 [⏻] 关机。

2. 插入 SIM 卡。



金色触点面向下将卡插入手机。

3. 插入电池。



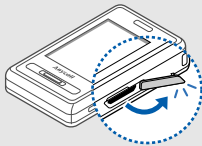
4. 装回电池盖。



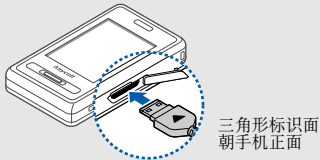
电池充电

在首次使用手机之前，必须给电池充电。

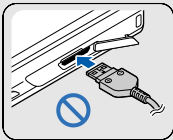
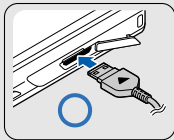
1. 打开手机侧面多功能插口的外盖。




2. 把旅行充电器的插头插入多功能插口中。



充电器连接不当可能会严重损坏手机。对于误操作造成的损坏，将不给予保修。



3. 将旅行充电器大端口与标准交流电源插座连接。
4. 当电池充足电（ 电池图标停止闪烁）时，从电源插座拔下旅行充电器。
5. 从手机拔下旅行充电器。
6. 合上多功能插口外盖。



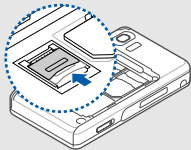
电池低电量指示

当电池电量不足时，手机发出警告音和电池电量不足信息。电池图标也呈空白并闪烁。如果电池电量太低，手机会自动关机。需给电池充电，才可继续使用手机。

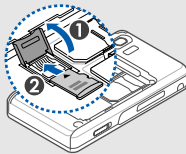
插入存储卡（选配）

如欲存储另外的媒体文件，必须插入存储卡。手机接受达 2 GB 的 microSD™ 存储卡（取决于存储卡制造商和类型）。

1. 取下电池盖。
2. 打开存储卡盖。



3. 标签面向上，将存储卡插入存储卡槽。



4. 锁定存储卡盖。

使用基本功能

学会如何进行基本操作以及使用手机主要功能。

开机和关机



手机支持双 SIM 卡模式，可同时使用两张不同的 SIM 卡。在拨打电话、发送信息或访问网站时，会提示选择使用哪一张 SIM 卡。

如欲打开手机：

1. 按住 [电源]。
2. 输入 PIN 码，并点击**确认**（必要时）。
3. 校准屏幕，并按下 [任意键]。



第一次开机时，会提示校准屏幕。

4. 为新 SIM 卡分配信号图标，然后点击**下一步**。
5. 启用 SIM 卡，并设定主要的卡。
6. 点击**储存**。

如欲关机，重复上述步骤 1。

切换到脱机模式

切换到脱机模式，即可在飞机和医院等禁止使用无线设备的区域内使用手机非网络服务。

如欲切换到脱机模式，点击**功能表**→**设置**→**话机设定**→**脱机**→**开**。




在禁止使用无线设备的区域内，遵守所有张贴的警告和官方人员的指示。

使用功能表

如欲使用手机功能表：

1. 在待机模式下，点击**功能表**→**功能**。
2. 滚动选择功能表或选项。

3. 点击**选择**、**储存**或**确认**，可确认反白显示的选项。
4. 点击**退出**，可返回上一级功能表；按下 [] 可返回待机模式。

使用窗口小组件

学会使用工具栏中的窗口小组件。

打开工具栏

点击显示屏左下侧的箭头，打开工具栏。可以重新设置工具栏的窗口小组件，将它们转移到待机屏幕上。

窗口部件	功能
 双时钟	查看另一个国家或城市的时间
 模拟时钟	查看当前时间
 数字时钟	查看当前时间
 照片	浏览照片，并将照片设置为墙纸
 日历	查看今天的日期
 FM 收音机	收听 FM 收音机
 音乐播放器	打开音乐播放器播放音乐
 事件警告	查看即将来临的日历事件、新短信或未接电话
 游戏	进入游戏

窗口部件	功能
 快讯	打开快讯预览器
 正常或静音	在正常和静音模式之间切换

向待机屏幕添加窗口小组件

1. 打开工具栏。
2. 将窗口小组件从工具栏上拖动到待机屏。可以将窗口小组件放在屏幕上的任何位置。

更改窗口小组件

1. 在待机模式下，点击**功能表**→**设置**→**显示设定**→**小组件**。
2. 选择所需窗口小组件，添加到工具栏。
3. 点击**储存**。

根据需要设定手机

根据自己的喜好设定手机。

调节按键音量

在待机模式下，按 [▲/▼] 可调节触摸键音量。

设置触摸屏的振动强度


在触摸手机屏幕时，可调节振动强度。

在待机模式下，按下 [▲/▼]，点击**振动**，然后按下 [▲/▼] 可调节振动强度。



也可以点击**功能表**→**设置**→**话机设定**→**振动反应**。

切换到安静模式

1. 在待机模式下，打开工具栏并将  拖动到待机屏幕。
2. 点击**静音**，将手机设置为安静模式。

校准屏幕，使手机更好地识别输入内容

1. 在待机模式下，点击**功能表**→**设置**→**话机设定**→**触摸设定**→**校准**。
2. 用手写笔点击屏幕上的目标。
3. 完成时，按下 [↵]。

改变铃声

1. 在待机模式下，点击**功能表**→**设置**→**声音设定**→**来电**→SIM 卡 1 或 SIM 卡 2→**铃声**→**铃声**。
2. 点击**储存**。

选择墙纸（待机模式）

1. 在待机模式下，点击**功能表**→**设置**→**显示设定**→**墙纸**→**墙纸**。
2. 选择图片类型→图片。
3. 点击**储存**。

锁定手机

1. 在待机模式下，点击**功能表**→**设置**→**安全设定**→**话机**→**话机锁**。
2. 选择**有效**。
3. 输入 4 至 8 位新密码，并点击**确认**。
4. 再次输入新密码，并点击**确认**。



首次进入需要输入密码的功能表时，需要设置新密码。

根据需要设定 SIM 卡

可以更改主要 SIM 卡或分配名称或图标来区分这两张 SIM 卡。

如欲根据需要设定 SIM 卡：

1. 在待机模式下，点击**功能表**→**设置**→**话机设定**→**双待机设置**。
2. 选择 SIM 卡 1 或 SIM 卡 2，设置主要 SIM 卡。
3. 点击**选项**→**设置 SIM 卡**。
4. 更改名称和信号图标，并点击**储存**。
5. 点击**选项**→**储存**。

使用基本通话功能

学会拨打或接听电话以及使用基本通话功能。



在通话中，手机自动锁定触摸屏，以防意外操作。

拨打电话

1. 在待机模式下，点击**拨号**并输入区号和电话号码。
2. 按下 [**⏏**] 拨打电话号码。
3. 如欲结束通话，按下 [**⏏**]。

接听电话

1. 当手机被呼叫时，按下 [**⏏**]。
2. 如欲结束通话，按下 [**⏏**]。

拨打 IP 电话

1. 在待机模式下，点击**拨号**，并输入区号和电话号码。
2. 按住 [**#**] 或点击**选项**→**IP 电话**，用默认 IP 电话前缀拨打 IP 电话。



可以点击**功能表**→**通话记录**→**IP 电话**来更改到另一个 IP 电话前缀。

3. 如欲结束通话，按下 [**⏏**]。

调节音量

如欲在通话中调节音量，按下 [**▲/▼**]。

使用免提通话功能

1. 在通话过程中，点击**扬声器**→**是**启用扬声器。
2. 如欲转回听筒，点击**正常**。

使用耳机

通过连接所提供的耳机到手机上，可以拨打或接听电话：

- 如欲重拨最近电话，按下耳机按钮，并再次按住。

- 如欲接听电话，按住耳机按钮。
- 如欲结束通话，按住耳机按钮。

发送和查看信息

学会发送和查看短信息（SMS）、彩信（MMS）以及电子邮件信息。

发送短信

1. 在待机模式下，点击**功能表**→**信息**→**发信息**→**短信息**。
2. 输入信息文字，并点击**选项**→**仅发送**或**储存并发送**。▶ 输入文本
3. 点击目的地输入区。
4. 输入号码，并点击**储存**。
5. 点击**选项**→**发送**。
6. 选择 SIM 卡（如有必要）并发送信息。

发送彩信

1. 在待机模式下，点击**功能表**→**信息**→**发信息**→**彩信**。
2. 点击**主题**。
3. 输入主题，并点击**选项**→**储存**。
4. 点击**图片或录像**或**音乐或声音**。
5. 添加图片、录像、音乐或声音。
6. 点击**信息**。
7. 输入信息文字，并点击**选项**→**储存**。
8. 点击**选项**→**发送**。
9. 点击目的地输入区。
10. 输入号码，并点击**选项**→**储存**。
11. 点击**选项**→**发送**。
12. 选择 SIM 卡（如有必要）并发送信息。

发送电子邮件

1. 在待机模式下，点击**功能表**→**信息**→**发信息**→**电子邮件**。
2. 点击**主题**。
3. 输入主题，并点击**选项**→**储存**。
4. 点击**信息**。
5. 输入电子邮件文本，并点击**选项**→**储存**。
6. 点击**附件**，并添加附件（如有必要）。
7. 点击**选项**→**发送**。
8. 点击目的地输入区。
9. 输入电子邮件地址，并点击**选项**→**储存**。
10. 点击**选项**→**发送**。
11. 选择 SIM 卡（如有必要）并发送信息。





首次使用电子邮件时，需要配置帐号信息。

输入文本

用手机触摸屏和手写笔，可以输入或手写文本。

更改文本输入法：


- 点击  切换到虚拟键盘。
- 点击  切换到手写模式。


如欲更改文本输入法，点击输入法并选择所需输入法。

用手写方式输入文本：

1. 切换到所需的文本输入法。
2. 书写字符、数字或特殊字符。
3. 选择字符。

用虚拟键盘输入文本：

输入法	功能
拼音输入法	<ol style="list-style-type: none"> 1. 点击相应虚拟按钮输入拼音。 2. 选择拼音。 3. 选择四个声调之一或轻声。如果要显示与拼音相应的所有汉字，点击 。 4. 选择汉字。 5. 欲输入短语，点击分隔符，并重复步骤 1-4（如有必要）。
笔画输入法	<ol style="list-style-type: none"> 1. 点击笔画。不确定输入哪一个笔画时，点击 ?，这将插入一个占位符。 2. 选择汉字。

输入法	功能
智能英文输入法	<ol style="list-style-type: none"> 1. 点击相应的虚拟按钮，输入整个单词。 2. 当单词显示正确时，点击  插入空格。如果未显示所需单词，点击窗口中的左或右箭头以显示备选单词。
英文字母输入法	点击相应的虚拟按钮，直到屏幕上显示所需字母为止。
数字输入法	点击相应的虚拟按钮，输入数字。
特殊符号输入法	点击相应的虚拟按钮，选择所需的特殊符号。

查看短信息或彩信

1. 在待机模式下，点击**功能表**→**信息**→**收件箱**。
2. 选择 SIM 卡（如有必要）。
3. 选择短信息或彩信。

查看电子邮件

1. 在待机模式下，点击**功能表**→**信息**→**电子邮箱**。
2. 点击**检查新邮件**。
3. 选择电子邮件或标题。

添加和查找联系人

学会使用通信录的基本功能。

添加新联系人

1. 在待机模式下，点击**拨号**并输入电话号码。
2. 点击**选项**→**储存**→储存位置（话机、SIM 卡 1 或 SIM 卡 2）→**新建**。
3. 选择号码类型（如有必要）。
4. 输入联系人信息。
5. 点击**选项**→**储存**或**储存**添加联系人到存储器。

查找联系人

1. 在待机模式下，点击**联系人**。
2. 输入欲查找姓名的前几个字符并点击**选项**→**储存**。
3. 从搜索列表中选择联系人的姓名。



找到联系人后：

- 按下 [**↵**] 呼叫联系人。
- 点击**选项**→**编辑**，可编辑联系人信息。


使用照相机基本功能

了解拍照和查看照片与录像的基本功能。







打开照相机时，显示屏有可能由于暂时的放电而白屏。尝试重启手机以解决此类问题。

拍照

1. 按逆时针方向旋转手机对准景点。
2. 在待机模式下，按住照相机键以打开照相机。
3. 将镜头对准拍摄对象并根据需要进行调节。
4. 按下照相机键以拍照。照片将被自动保存。
5. 按下照相机键或点击  以拍另一张照片（步骤 3）。

切换场景模式





用自动场景模式拍照。照相机将根据光线条件、对象或场景决定正确的曝光、聚焦或光线。

1. 按逆时针方向旋转手机对准景点。
2. 在待机模式下，按住照相机键以打开照相机。
3. 将镜头对准拍摄对象并根据需要进行调节。
4. 点击  →  切换场景模式。
5. 点击  →  场景模式。

查看照片

在待机模式下，点击**功能表**→**我的收藏**→**图片**→**我的照片**→照片文件。

录像

1. 按逆时针方向旋转手机对准景点。
2. 在待机模式下，按住照相机键以打开照相机。
3. 点击  →  切换到录像模式。
4. 将镜头对准拍摄对象并根据需要进行调节。
5. 按下照相机键开始录制。
6. 按下照相机键或点击  停止录制。
录像自动保存。
7. 点击  可录制另一段录像（步骤 4）。



查看录像

在待机模式下，点击**功能表**→**我的收藏**→**视频**→**我的录像片段**→录像文件。

收听音乐

了解如何通过音乐播放器或 FM 收音机收听音乐。

收听 FM 收音机

1. 将提供的耳机插到手机多功能插口内。
2. 在待机模式下，点击**功能表**→**工具**→**FM 收音机**。
3. 点击  打开收音机。
4. 点击开始自动搜索电台。
自动搜索广播并储存提供的电台。



- 首次使用 **FM 收音机**，会提示自动搜索电台。
- 能否搜索到无线电台，与所处位置的收音机信号状况有关。

5. 向左或向右滚动选择广播电台。
6. 如欲关闭广播，点击 ■。

收听音乐文件

传输文件到话机或存储卡上：

- 从无线网络下载。▶31 页
- 使用选装 Samsung PC Studio 从计算机下载。▶ Samsung PC Studio 用户手册
- 通过蓝牙接收。▶44 页
- 复制到存储卡上。▶40 页

在传输音乐文件到话机或存储卡上时：

1. 在待机模式下，点击**功能表**→**音乐**。
2. 点击**选项**→**添加音乐** → 来源→储存位置。
3. 选择所需文件→**添加**。
4. 点击 ▶ 开始播放。
5. 用下列按键控制播放：

按键	功能
II/▶	暂停或继续播放
⏮	快退（点住）；返回上一个文件
⏭	快进（点住）；跳到下一个文件
🔊	调节音量大小

6. 点击**选项**→**停止**，停止播放。

浏览 Web

学会访问以及对收藏网页标记书签。

浏览网页

1. 在待机模式下，按下 WAP 浏览器 / 确认键。
2. 选择 SIM 卡，启动服务提供商的主页。
3. 用下列操作浏览网页：
 - 向上或向下滚动网页。
 - 欲在网页中前进或后退，向左或向右滚动。
 - 点击**选项**进入浏览器选项列表。

对收藏网页标记书签

1. 在待机模式下，点击**功能表**→**我的收藏**→**浏览器**→**书签**。
2. 点击空白书签。
3. 点击**名字**输入字段。
4. 输入网页名字并点击**选项**→**储存**。
5. 点击**网址**输入字段。
6. 输入网站地址（URL）并点击**选项**→**储存**。
7. 点击**储存**。

使用高级功能

学会如何执行高级操作并使用手机附加功能。

使用高级通话功能

了解手机附加通话功能。

查看和拨打未接电话

手机会在显示屏上显示未接电话。如欲拨打未接电话号码：

1. 点击欲拨打的未接电话。
2. 按下 [↵] 拨打。

呼叫最近已拨电话

1. 在待机模式下，按下 [↵] 显示近期联系人列表。
2. 滚动到所需电话号码并按下 [↵] 拨打电话。

保持通话或返回保持通话

通话中，可点击**保持**将通话保持或点击**返回**返回保持的通话。

通话的同时拨打另一个电话

如果网络支持该项功能，可以在通话时拨打另外一个号码：

1. 点击**保持**将第一个通话保持。
2. 点击**选项→拨号盘**，输入第二个号码，并按下 [↵]。
3. 点击**切换**切换这两个电话。
4. 如欲结束保持的电话，点击**选项→结束保持通话**。
5. 如欲结束当前通话，按下 [⏏]。

应答第二个来电

如果网络支持该项功能，可以在通话中接听另外一个来电：

1. 按下 [↵] 接听第二个电话。
第一个电话自动保持。
2. 点击**切换**切换这两个电话。

多方通话（电话会议）

1. 呼叫第一方。
2. 连接到第一方后，呼叫第二方。第一方自动保持通话。
3. 连接到第二方时，点击**选项→加入**。
4. 重复步骤 2 和 3，添加更多通话方（如有必要）。
5. 如欲结束多方通话，按下 [⏏]。



最多可添加 5 个通话方。

呼叫国际长途

1. 在待机模式下，点击**拨号**并点住 **0** 插入 **+** 号。
2. 输入要拨打的完整号码（国家代码、区号和电话号码），然后按下 [**↵**] 拨打。

利用联系人拨打电话

可以使用存储的联系人条目直接拨打号码。

►27 页

1. 在待机模式下，点击**联系人**。
2. 滚动选择要拨打的号码，并按下 [**↵**] 拨打。

使用高级电话簿功能

学会创建名片、设定快速拨号，以及创建联系人分组。

创建名片

1. 在待机模式下，点击**功能表**→**通信录**→**手机号簿**→**我的名片**。
2. 输入个人详细信息。
3. 点击**选项**→**储存**。



可以将名片附到信息或电子邮件上发送名片，或通过蓝牙无线功能发送名片。

设置快速拨号号码

1. 在待机模式下，点击**功能表**→**通信录**→**手机号簿**→**快速拨号**。
2. 选择 SIM 卡（如有必要）。
3. 选择要设置的数字（2-9）。
4. 点击**选项**→**添加**→**联系人**。
5. 选择联系人→电话号码（如有必要），设定号码。

此联系人储存到快速拨号号码上。



现在可以通过点住指定的快速拨号呼叫该联系人。

创建联系人分组

通过创建联系人分组，可以将铃声和来电识别照片分配给各组，或向整个组发送信息和电子邮件。开始创建分组：

1. 在待机模式下，点击**功能表**→**通信录**→**手机号簿**→**分组**→**选项**→**添加**。
2. 点击名字输入字段。
3. 输入分组名称，并点击**选项**→**储存**。
4. 如欲设置来电识别图像，点击图像识别字段→图片类型→图片。
5. 如欲设置分组铃声，点击铃声字段→铃声类型→铃声。
6. 点击**储存**。

使用高级信息功能

学会创建模板，并使用模板创建新信息。

创建文字模板

1. 在待机模式下，点击**功能表**→**信息**→**模板**→**文字模板**。
2. 点击空白模板。
3. 输入文本并点击**选项**→**储存**来储存模板。

创建彩信模板

1. 用主题和所需附件，创建彩信模板。▶24 页
2. 点击**选项**→**储存到**→**模板**。
该信息现在被储存为有一个预设名称，例如“生日”的彩信模板。

在新信息中插入文字模板

1. 如欲创建新信息，点击**功能表**→**信息**→**发信息**→**信息类型**。
2. 在文本字段，点击**选项**→**插入**→**文字模板**→**模板**。





用彩信模板编写信息

1. 在待机模式下，点击**功能表**→**信息**→**模板**→**彩信模板**。
2. 滚动选择所需模板并点击**选项**→**发送**。

使用高级相机功能





学会用各种模式拍照。

连续快拍

1. 按逆时针方向旋转手机，对准景点。
2. 在待机模式下，按住照相机键以打开照相机。
3. 点击  →  →  → 连续快拍的数量。
4. 将镜头对准对象，并根据需要进行调节。
5. 按下照相机键连续拍照。
6. 点击  返回照相模式。




矩阵拍摄


1. 按逆时针方向旋转手机，对准景点。
2. 在待机模式下，按住照相机键以打开照相机。

3. 点击  →  →  → 照片布局。
4. 将镜头对准对象，并根据需要进行调节。
5. 按下照相机键进行矩阵拍摄。
6. 点击  返回照相模式。


拍全景照

拍摄并粘合一系列照片，仿效宽角度景点。

1. 按逆时针方向旋转手机，对准景点。
2. 在待机模式下，按住照相机键以打开相机。
3. 点击  →  →  全景照片。
4. 将镜头对准对象，并根据需要进行调节。
5. 按下照相机键拍摄第一张照片。
6. 针对拍摄对象，排列先前图像，继续全景拍摄，按下照相机键拍摄下一张照片。


- 重复步骤 6，完成全景拍照。
- 完成时，点击  返回照相模式。

使用相机选项

当使用照相机时，点击  进入下列选项：

图标	选项	功能
	拍摄模式	切换拍摄模式
	大小	更改图像大小
	微距	设置照相机近拍图像
	闪光灯	打开或关闭闪光灯
	定时器	选择延迟时间
	面部检测	自动设定相机识别和对焦人脸

图标	选项	功能
WB	白平衡	调节图像的颜色平衡
	效果	应用特殊效果
	取景器	选择取景器模式
	更多设定	进入相机设置 ▶39 页

在使用摄像机时，点击  进入下列选项：

图标	选项	功能
	大小	更改图像大小
	闪光灯	打开或关闭闪光灯
	定时器	选择延迟时间
	效果	应用特殊效果

图标	选项	功能
	白平衡	调节图像的颜色平衡
	声音录制	打开或关闭声音录制功能
	拍摄模式	选择拍摄模式
	取景器模式	选择取景器模式
	质量	调节录像片段的质量
	默认存储器	选项存储位置以存储新视频片段
	缺省名字	编辑新拍摄录像片段的缺省名字

根据需要设定相机设置

在照相机模式下，点击  →  进入下列选项：

设置	功能
质量	调节数码图像的质量
ISO	调节 ISO 设置
宽动态范围	调节相机对可用光的感光度范围
曝光测量	选择曝光类型
自动对焦	打开或关闭自动对焦
单一拍摄模式	调节相机如何存储拍摄的图像
防震	减少由振动或移动引起的模糊
快门声音	选择伴随快门操作的声音
默认存储器	选择存储位置以存储新图像
缺省名字	编辑新拍摄图像的缺省名字

使用高级音乐功能

学会播放音乐文件，并储存广播电台。

复制音乐文件到存储卡

1. 插入存储卡。
2. 在待机模式下，点击**功能表**→**设置**→**话机设定**→**USB 设定**→**大容量存储器**。
3. 按下 [⏮] 返回待机模式。
4. 使用选装 PC 数据线，将手机多功能插口连接到电脑上。
连接时，电脑上会出现弹出窗口。
5. 在此弹出窗口选择**打开文件夹以查看文件**。
6. 从电脑上复制文件到存储卡上。

根据需要设定音乐播放器

学会调节音乐播放器的播放和声音设置。

1. 在待机模式下，点击**功能表**→**音乐**。
2. 点击**选项**→**设定**。
3. 调节设定音乐播放器。
4. 点击**储存**。

自动存储无线电台

1. 把提供的耳机插入手机多功能插口中。
2. 在待机模式下，点击**功能表**→**工具**→**FM 收音机**。
3. 点击 ▶，可打开收音机。
4. 点击**选项**→**自动搜索电台**。
5. 点击**是**确认（必要时）。
收音机自动搜索并存储现有电台。

使用工具和应用 程序

学会如何使用手机工具和附加应用程序。

使用中国移动服务

学会使用快讯服务或中国移动服务。


使用快讯服务

通过移动信息服务“快讯”，可接收多种新闻和关于体育运动和娱乐的实时信息。

如欲购买快讯频道：

1. 在待机模式下，点击**功能表→中国移动服务→快讯→频道管理→添加频道**。
2. 查找并下载所需频道。

如欲使用快讯信息服务：

1. 在待机模式下，点击工具栏上的 ，可打开快讯预览器。
2. 点击左或右键，可滚动选择快讯频道。
3. 向下滚动，可移动到内容列表。
4. 选择所需内容。

使用中国移动服务

在待机模式下，点击**功能表**→**中国移动服务**→服务。连接到预设网站上。

服务	功能
无线音乐	在手机上下载音乐文件
游戏社区	获得关于游戏的信息，并下载多种游戏

服务	功能
新闻天气	获得最新新闻和天气预报
飞信 Fetion	使用聊天服务
手机电视	观看流行电影和电视
手机邮箱	从预设账号接收邮件；回复或转寄邮件
号簿管家	使用网络号簿服务，从而可以通过无线网络管理联系人并使手机号簿与网络号簿保持同步
快讯	改变快讯服务使用设置
条码识别	扫描为手机编创的条形码，用于在相应内容或服务中获取各种信息

服务	功能
在线理财	使用网上股票交易服务，并查看市场行情
新业务推荐	获得服务提供商提供的最新业务
SIM 卡应用	如果 SIM 卡支持，使用服务提供商提供的多种附加服务
我的梦网	查看或下载喜欢的内容
移动梦网	连接到移动梦网上

使用蓝牙无线功能

了解手机能够连接到其它无线设备上，以便交换数据和使用免提功能。

启动蓝牙无线功能

1. 在待机模式下，点击**功能表**→**工具**→**蓝牙**→**启动**→**开**。
2. 点击**我的话机可见模式**→**开**，允许其它设备搜索手机。

搜索并对接其它蓝牙设备

1. 在待机模式下，点击**功能表**→**工具**→**蓝牙**→**我的设备**→**查找新设备**。
2. 点击列表中的设备名称。
3. 输入蓝牙无线功能 PIN 码或其它设备的蓝牙 PIN 码（如果有），并点击**确认**。
当其它设备的所有人输入同一代码或接受连接时，对接完成。

使用蓝牙无线功能发送数据

1. 从手机应用程序中选择一个要发送的文件或项目。
2. 点击**选项→发送通过→蓝牙**。（当发送联系人数据时，指定要发送哪项数据。）

使用蓝牙无线功能接收数据

1. 输入蓝牙无线功能 PIN 码，并点击**确认**（必要时）。
2. 点击**是**确认从设备接收数据（必要时）。

编写和发送 SOS 信息

当遇到紧急情况时，可以发送 SOS 信息求助。

1. 在待机模式下，点击**功能表→信息→SOS 信息→发送选项**。
2. 向左或右滚动，选择**开**。
3. 点击**收件人**，可打开收件人列表。
4. 点击**选项→手机号簿**，可打开联系人列表。
5. 滚动选择联系人。
6. 选择号码（如有必要）。
7. 点击**选项→储存**，可存储收件人。
8. 点击**重复**，并设置 SOS 信息重复发送次数。
9. 点击**储存→是**。

如欲发送 SOS 信息，在锁定按键的情况下，连续按下 [▲/▼] 四次。



一旦发送 SOS 信息，手机会暂停所有功能，直到按下 [📞] 为止。

录制和播放语音备忘录

学会使用手机的录音机。

录制语音备忘录

1. 在待机模式下，点击**功能表**→**工具**→**录音机**。
2. 点击 ●，开始录制。
3. 对着话筒录制所需内容。
4. 录制完成时，点击 ■ 或**储存**。
备忘录自动储存。

播放语音备忘录

1. 从录音机屏幕，点击**选项**→**转到语音列表**。
2. 选择文件。
3. 使用下列按键控制播放过程：

按键	功能
⏸/▶	暂停或继续播放
⏮	在文件中快退（点住）
⏭	在文件中快进（点住）
🔊	调节音量

编辑图片

学会编辑图片和采用娱乐效果。

对图片采用效果

1. 在待机模式下，点击**功能表**→**工具**→**图片编辑器**。
2. 点击**选项**→**新图片**→**打开或拍照**。
3. 选择图片，或新拍照片。
4. 点击**选项**→**效果**→效果选项。
5. 选择要采用的效果变化，并点击**完成**。
如欲在图像的特定区应用局部模糊效果，移动或重设矩形大小，并点击**完成**。
6. 用效果处理后，点击**另存为**。
7. 输入图片新文件名，并点击**储存**。

调整图片

1. 在待机模式下，点击**功能表**→**工具**→**图片编辑器**。
2. 点击**选项**→**新图片**→**打开或拍照**。
3. 选择图片，或新拍照片。
4. 点击**选项**→**调整**→调整选项（亮度、对比度或颜色）。
5. 根据需要调整图片，并点击**完成**。
6. 完成调节后，点击**另存为**。
7. 输入图片新文件名，并点击**储存**。

转换图片

1. 在待机模式下，点击**功能表**→**工具**→**图片编辑器**。
2. 点击**选项**→**新图片**→**打开或拍照**。
3. 选择图片，或新拍照片。
4. 点击**选项**→**转换**→**旋转**或**翻转**。
5. 根据需要旋转或翻转图片，并点击**完成**。
如欲调整大小，选择大小选项，并跳到第 7 步。
6. 完成转换选项时，点击**另存为**。
7. 输入图片新文件名，并点击**储存**。

剪切图片

1. 在待机模式下，点击**功能表**→**工具**→**图片编辑器**。
2. 点击**选项**→**新图片**→**打开或拍照**。
3. 选择图片，或新拍照片。
4. 按下**选项**→**剪切**。
5. 移动要剪切区域上的矩形框，并点击**完成**。
如欲调整大小，点击**调整大小**。
6. 完成剪切时，点击**另存为**。
7. 输入图片新文件名，并点击**储存**。

插入视觉特征

1. 在待机模式下，点击**功能表**→**工具**→**图片编辑器**。
2. 点击**选项**→**新图片**→**打开或拍照**。
3. 选择图片，或新拍照片。
4. 按下**选项**→**插入**→视觉特征（相框、图片、图片剪辑、动感图标或文本）。
5. 选择要添加的视觉特征，并点击**选择**，或输入文本。
6. 移动或重设添加的图片（必要时）。
7. 点击**选项**→**完成**或**已完成**。
8. 完成添加视觉功能时，点击**另存为**。
9. 输入图片新文件名，并点击**储存**。

打印图片

学会用选装电脑数据线或蓝牙无线功能打印图片。

如欲使用选装电脑数据线打印图片：

1. 将手机与兼容的打印机连接。
2. 打开图片。▶29 页
3. 点击**选项**→**打印通过**→**USB**。
4. 设置打印选项，并打印图片。

如欲使用蓝牙无线功能打印图片：

1. 打开图片。
2. 点击**选项**→**打印通过**→**蓝牙**。
3. 选择蓝牙启用的打印机并与打印机对接。
▶43 页
4. 设置打印选项，并打印图片。

使用 Java 游戏和应用程序

学会使用 Java 技术开发的 game 和应用程序。



下载的 Java 文件可能不支持，这取决于手机软件。

玩游戏

1. 在待机模式下，点击**功能表**→**我的收藏**→**百宝箱**。
2. 从列表选择 game，并遵循屏幕上的说明。



- 提供的 game 可能随服务提供商或所在地区而异。

启动应用程序

1. 在待机模式下，点击**功能表**→**我的收藏**→**百宝箱**→应用程序。
2. 点击**选项**可查看各种选项的列表和应用程序设置。

创建和查看世界时间

学会查看另一个国家或城市的时间，并设置在显示屏上显示世界时间。

创建世界时间

1. 在待机模式下，点击**功能表**→**管理目录**→**世界时间**。
2. 点击**选项**→**添加**。
3. 点击左或右键，滚动选择时区。

4. 如欲设置夏令时，点击**设定夏令时**。
5. 点击**确认**，可创建世界时间。
6. 如要添加更多的时间时钟，重复步骤 2-5。

在显示屏上添加世界时间

在双时钟显示模式下，可以在显示屏上查看两个不同时区的时间。

在创建世界时间后：

1. 在待机模式下，点击**功能表**→**管理目录**→**世界时间**。
2. 滚动选择要添加的世界时间，并点击**选项**→**标记为第二时钟**。

设定和使用闹钟

学会设定和控制重要事件的闹钟。

设定新闹钟

1. 在待机模式下，点击**功能表**→**管理目录**→**闹钟**。
2. 点击空白闹钟。
3. 向左或右滚动选择**开**。
4. 设定闹钟详情。
5. 点击**储存**。



关机闹钟设置为**开**时，即使手机关机，该闹钟也将闹响。

关闭闹钟

在闹钟响起时：

- 点击**确认**关闭闹钟，闹钟不会再响。
- 点击**是**可关闭闹钟，或者点击**多睡一会**在设定时间之后闹钟将再度闹响。

取消闹钟

1. 在待机模式下，点击**功能表**→**管理目录**→**闹钟**。
2. 选择要取消的闹钟。
3. 点击左或右键，滚动选择**关**。
4. 点击**储存**。

使用计算器

1. 在待机模式下，点击**功能表**→**管理目录**→**计算器**。
2. 使用与计算器显示对应的按键，进行基本算术运算。


货币或长度等基本换算

1. 在待机模式下，点击**功能表**→**管理目录**→**换算**→**换算类型**。
2. 在相应字段中选择货币或长度等项目的单位。
3. 在相应字段中输入欲换算的数量，进行换算。

设定倒计时定时器

1. 在待机模式下，点击**功能表**→**管理目录**→**定时器**。
2. 点击**设定**。
3. 选择所需单位，输入要倒计时的小时或分钟数，并点击**确认**。
4. 点击**播放**或**暂停**可开始或暂停倒计时。
5. 当定时器到期时，点击**确认**关闭提示。

使用秒表

1. 在待机模式下，点击**功能表**→**管理目录**→**秒表**。
2. 点击 ，可开始并记录间隔时间。
3. 点击**重置**，可清除记录时间。

在词典中查词

学会在词典中查英文或中文词。

查中英文词

1. 在待机模式下，点击**功能表**→**管理目录**→**词典**。
2. 点击文字输入字段。

3. 输入汉字或英文单词，并点击**储存**。
4. 在列表里选择所需单词。
5. 点击**选项**→**存入生词本**，进行储存。（如有必要）

查中英文词

1. 在待机模式下，点击**功能表**→**管理目录**→**词典**。
2. 点击**选项**→**生词本**。
3. 选择所需词汇。

创建文本备忘录

1. 在待机模式下，点击**功能表**→**管理目录**→**备忘录**。
2. 点击**制作**。
3. 输入备忘录文本，并点击**选项**→**储存**。

编辑和查看记事草图

学会用手写笔编辑和查看记事草图。


创建记事草图

1. 在待机模式下，点击**功能表**→**管理目录**→**记事草图**。
2. 用下列工具制作记事草图：

工具	功能
	打开新记事草图
	选择笔或刷；擦除记事草图
	取消上一步的操作
	选择线条的粗细
	选择线条色彩
	制作照片记事草图
	查看存储的记事草图

3. 完成后，点击**选项**→**储存**→**是**。

查看记事草图

1. 在待机模式下，点击**功能表**→**管理目录**→**记事草图**。
2. 点击  → 记事草图。

管理日历

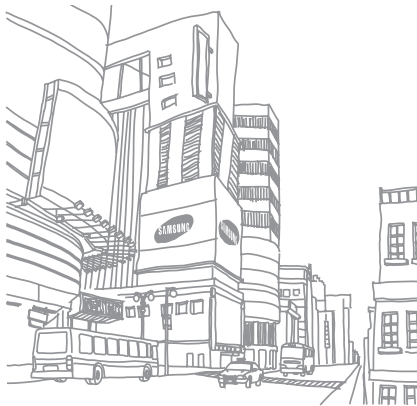
学会改变日历查看方式以及创建事件。

改变日历查看方式

1. 在待机模式下，点击**功能表**→**日历**。
2. 点击**选项**→**查看方式**→**按日查看**或**按周查看**。

创建事件

1. 在待机模式下，点击**功能表**→**日历**。
2. 点击**选项**→**制作**→事件类型。
3. 根据需要输入事件细节。
4. 点击**储存**。



故障排除

如果手机有故障，试一试下列故障排除方法，再与专业维修人员联系。

当打开手机时，可能显示下列信息：

信息	试一下该方法以解决问题：
检查 SIM 卡	保证正确安装 SIM 卡。
话机锁	当话机锁功能启用时，必须输入为手机设定的密码。
输入 PIN 码	首次使用手机或启用 PIN 码检验功能时，必须输入随 SIM 卡一起提供的 PIN 码。使用 PIN 码检验 功能表，可取消本功能。

信息	试一下该方法以解决问题：
输入 PIN2 码	当进入需要 PIN2 码的功能表时，必须输入随 SIM 卡提供的 PIN2 码。详情请联系您的服务提供商。
输入 PUK 码	连续数次输错了 PIN 码，导致 SIM 卡已被锁住。必须输入服务提供商提供的 PUK 码。

手机显示“无服务”、“网络错误”

- 处在信号较弱或接收不良的地方时，可能会丧失接收能力。移到其它地方再试。
- 有些选项未经申请不能使用。请与服务提供商联系，了解详细情况。

输入了号码，但不能拨号

- 保证按下拨号键 [↵]。
- 保证进入正确的蜂窝网络。
- 保证未设置电话号码呼叫限制选项。

通话对方无法与您接通

- 保证手机开机。
- 保证进入正确的蜂窝网络。
- 保证未设置电话号码呼叫限制选项。

通话对方听不见您说的话

- 保证未盖住内置话筒。
- 保证话筒靠近您的嘴部。
- 如果使用耳机，保证正确连接耳机。

手机发出提示音，并且电池图标闪烁

电池电量不足。请给电池充电或更换电池，才可继续使用手机。

通话质量差

- 保证未挡住手机内部天线。
- 处在信号较弱或接收不良的地方时，可能会丧失接收能力。移到其它地方再试。

选择联系人条目拨打电话，但没有拨号

- 保证联系人列表中正确保存了电话号码。
- 必要时，重新输入并储存电话号码。

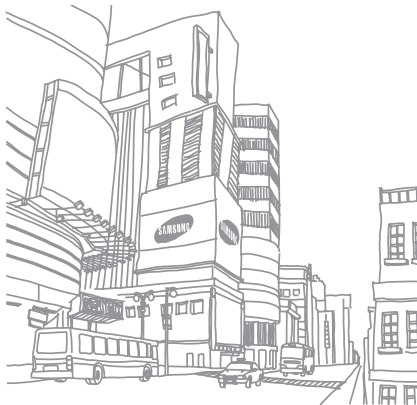
电池充电异常或手机有时自动关机

- 电池电极可能脏了。用干净的软布擦拭两个金色触点，并试一试再次给电池充电。
- 如果电池不能再充足电，妥善处理旧电池，并更换新电池。

手机摸上去发热

当一次使用几个应用程序时，手机所需功率大，可能发热。

这属于正常情况，不影响手机的使用期限或性能。



- 本使用说明书中的一些内容可能与手机不完全相符，取决于手机软件或服务提供商。
- 手机和配件可能与本使用说明书中的图示有所不同，取决于国家。
- 本产品电磁辐射比吸收率（SAR）最大值为 1.152W/kg，符合国家标准 **GB21288-2007** 的要求。
- 无线电发射型号核准证（CMIID）：2008CP1897
- 进网许可证号：00-5827-809221

- 天津三星通信技术有限公司
地址：天津市西青区微电子工业区微五路 9 号（邮编：300385）
- 深圳三星科健移动通信技术有限公司
地址：中国广东省深圳市南山区高新北区松坪街 2 号三星科健园（邮编：518057）
- 惠州三星电子有限公司
地址：中国广东省惠州市陈江镇（邮编：516229）