

# 诺基亚 N8 - 00 用户手册

第 1.1 版

## 目录

## 安全事项

## 使用入门

我的设备是不是假货?	7
按键和组件	7
调整通话、歌曲或视频的音量	9
锁定或解锁按键和屏幕	9
插入或取出 SIM 卡	10
插入或取出存储卡	12
充电	13
天线位置	15
系上腕带	16
耳机	16
开机或关机	16
从旧设备复制名片夹或图片	17
设备设置	18
使用设备内的用户手册	18

## 在 PC 上安装诺基亚 Ovi 套件

## 探索诺基亚的 Ovi 互联网服务

Ovi by Nokia	20
关于 Ovi 地图	20
关于 Ovi 音乐	20
关于 Ovi 商店	21

## 基本操作

触摸屏操作	21
主屏幕中的交互式元素	24
在打开的应用程序之间切换	25
输入文字	25
屏幕指示符号	31
将灯光提醒设置为在有未接来电或未读信息时闪烁	32
在您的设备和互联网上搜索	33

在离线状态下使用您的设备	33
延长电池使用寿命	33

## 个性化选择

情景模式	34
更改主题模式	35
主屏幕	36
整理应用程序	38

## 电话

拨打电话号码	39
呼叫联系人	39
进行视频通话	39
拨打会议通话	40
使用单键拨号	41
使用语音呼叫联系人	42
通过互联网进行通话	42
呼叫最近拨出的号码	43
录制通话内容	43
翻转静音	43
查看未接来电	44
呼叫语音信箱	44
将呼叫转接至语音信箱或其他电话号码	45
禁止拨打或接听电话	45
仅允许拨打某些号码	46
视频共享	46

## 通讯录

关于通讯录	48
储存电话号码和邮件地址	48
储存来电或已收信息的电话号码	49
快速联络重要人士	49
为特定联系人设置铃声	49
使用我的名片卡发送联系信息	50
创建联系人组	50
向一组联系人发送信息	50

储存在 SIM 卡上的联系人	51	打印已拍摄的图片	64
<b>信息</b>	<b>51</b>	在电视上查看图片和视频	64
关于信息	51	<b>视频和电视</b>	<b>66</b>
发送信息	52	视频	66
发送声音信息	52	观看互联视频	66
接收信息	52	<b>音乐和音频</b>	<b>67</b>
查看会话	53	音乐播放器	67
收听短信息	54	受保护的内容	69
更改语言	54	录音	70
<b>邮件</b>	<b>54</b>	调频收音机	70
邮件	54	<b>地图</b>	<b>72</b>
从主屏幕打开邮件	57	“地图”应用程序概述	72
<b>互联网</b>	<b>57</b>	我的当前位置	73
关于网络	57	查找地点	76
浏览网络	57	收藏	77
增加书签	58	驾车和步行	79
订阅网络订源	58	<b>时间管理</b>	<b>84</b>
<b>照相/摄像机</b>	<b>59</b>	时钟	84
关于照相/摄像机	59	日历	86
拍摄图像	59	<b>办公工具</b>	<b>88</b>
将位置信息储存在照片和视频 中	59	Quickoffice	88
拍摄特写照片	60	阅读 PDF 文档	89
在光线不足时拍摄图像	60	数值计算	89
为移动对象拍摄图片	60	编写备忘	89
照片提示	61	词典	90
录制视频	61	打开或创建 zip 文件	90
发送图片	61	<b>连接功能</b>	<b>90</b>
<b>图片和视频</b>	<b>62</b>	连接安全	90
关于照片	62	互联网连接	91
查看图片和视频	62	无线局域网	91
编辑已拍摄的图片	63	蓝牙	92
视频编辑	63	USB 数据线	95

断开网络连接	97
将文件储存在远程驱动器上	97

### **设备管理 98**

使设备软件 and 应用程序保持最新状态	98
管理文件	99
增加可用存储空间以储存更多内容	101
管理应用程序	101
同步内容	102
在设备之间复制名片夹或图片	103
保护设备安全	104

### **查找更多帮助 105**

支持	105
----	-----

### **密码 105**

### **疑难解答 106**

如果您的设备停止响应	106
恢复出厂设置	106
如果存储已满，该怎么办？	106
信息指示符号不断闪烁	106
一个联系人在联系人列表中出现两次	107
浏览网络时显示无法阅读的字符	107
准备回收您的设备	107

### **诺基亚原厂配件 107**

有关配件使用的一些注意事项	108
为什么使用原厂配件？	108
电池	109

### **产品及安全信息 110**

### **索引 131**

## 安全事项

请阅读以下简明的规则。不遵守这些规则可能会导致危险或触犯法律。请阅读完整用户手册以获取有关安全事项的更详细信息。

### 在禁止使用手机的区域应关机



当禁止使用手机或手机的使用会引起干扰或危险时 (例如, 在飞机上, 在医疗设备、燃料、化学制品或爆破地点附近), 请关机。

### 首先要注意交通安全



请遵守当地的所有相关法律法规。请尽量使用双手驾驶汽车。驾车时首先要考虑交通安全。

### 干扰



所有的无线设备都可能受到干扰, 从而影响性能。

### 使用合格的维修服务



只有合格的维修人员才可以安装或修理本设备。

### 充电器和其他配件



仅可使用经诺基亚认可、适用于此设备的充电器和其他配件。请勿连接不兼容的产品。

### 保持设备干燥



本设备不具备防水性能。请保持其干燥。

### 玻璃部件



设备的前盖由玻璃制成。如果设备掉落在坚硬的表面上或受到重击, 玻璃部件可能会碎裂。如果玻璃碎裂, 请勿触摸设备的玻璃部件或尝试从设备上取下已碎裂的玻璃。在由合格的服务人员更换玻璃部件之前, 请不要继续使用该设备。

### 保护听力



用耳机欣赏音乐时请选用中等适度音量，并且不要在使用扬声器时将设备置于耳边。

## 使用入门

### 我的设备是不是假货？

要检查您的设备是不是假冒的诺基亚产品，请查看设备背面的保护膜上的条形码标签。

请保存好该条形码标签，以便以后验证设备时需要使用。

### 按键和组件

#### 顶部



- 1 诺基亚 AV 插孔 (3.5 毫米)
- 2 HDMI™ 插孔
- 3 电源键 ①

#### 正面



- 1 听筒
- 2 功能表键
- 3 麦克风
- 4 辅助照相/摄像机镜头

### 背面



- 1 照相机闪光灯
- 2 照相/摄像机镜头
- 3 扬声器
- 4 麦克风

### 侧面



- 1 存储卡插槽
- 2 SIM 卡插槽
- 3 充电指示灯
- 4 Micro USB 插孔
- 5 音量键/缩放键
- 6 锁定开关



## 7 拍摄键

### 底部



- 1 充电插孔
- 2 腕带孔

### 触摸屏

要控制设备，请用指尖轻轻触摸屏幕。如果您使用指甲，屏幕将无响应。

如果您的指尖很冷，屏幕可能不会响应您的触摸。

**重要须知：** 只能使用经诺基亚认可、适用于此型号设备的触控笔。使用其他触控笔可能违反设备的保修条款，并可能损坏触控屏。应尽量避免刮伤触控屏。切勿使用常用的钢笔、铅笔或其他锋利的器具在触控屏上书写。

### 调整通话、歌曲或视频的音量

使用音量键。

使用内置扬声器，您在通话和播放声音文件时不必将设备放在耳边，可以将其置于相对较远的位置。

### 在通话期间启动或关闭扬声器

选择  或 .

### 锁定或解锁按键和屏幕

要避免当您设备放在口袋或手袋中时误拨电话，请锁定设备的按键和屏幕。

滑动锁定开关。



**提示：** 如果不方便使用锁定开关，要解锁设备，请按功能表键，然后选择解锁。

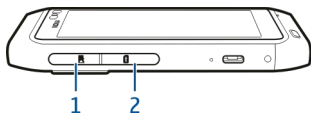
### 将按键和屏幕设置为自动锁定

- 1 选择功能表 > 设置，然后选择手机 > 屏幕显示 > 屏幕保护/键盘锁超时。
- 2 定义按键和屏幕将在多长时间后自动锁定。

### 插入或取出 SIM 卡

请勿在 SIM 卡上粘贴任何标签。

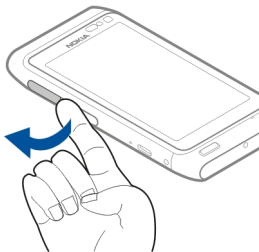
**重要须知：** 请勿在本设备中使用 mini-UICC SIM 卡 (也称为 micro-SIM 卡)，或者借助适配器使用 micro-SIM 卡。与标准 SIM 卡相比，micro-SIM 卡体积较小。本设备不支持 micro-SIM 卡，使用不兼容的 SIM 卡可能损坏卡或设备，也可能损坏卡上存储的数据。

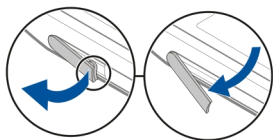


- 1 存储卡插槽保护盖
- 2 SIM 卡插槽保护盖

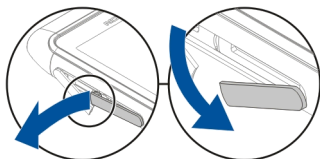
### 插入 SIM 卡

- 1 关机。
- 2 用您的指甲打开存储卡插槽的保护盖。

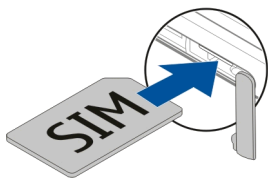




### 3 打开 SIM 卡插槽的保护盖。

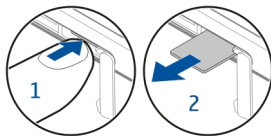


### 4 插入 SIM 卡。将 SIM 卡推入插槽中，直到发出“咔嗒”声。确保卡上的触点朝下。



## 取出 SIM 卡

- 1 关机。
- 2 用您的指甲打开存储卡插槽的保护盖。
- 3 打开 SIM 卡插槽的保护盖，然后将 SIM 卡推入插槽中，直到发出“咔嗒”声。
- 4 拉出 SIM 卡。



### 插入或取出存储卡

只能使用经诺基亚认可、适用于此型号设备的兼容存储卡。使用不兼容的存储卡不仅可能损坏存储卡和设备，还可能破坏卡内储存的数据。

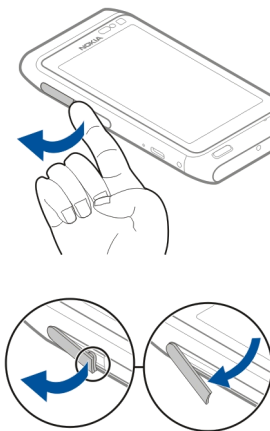


存储卡需单独购买。

请勿在存储卡上粘贴任何标签。

### 插入存储卡

- 1 用您的指甲打开存储卡插槽的保护盖。

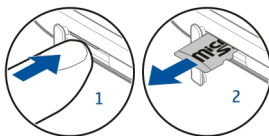


- 2 确保存储卡上的触点朝下。  
将存储卡推入插槽中，直到发出“咔嗒”声。



## 取出存储卡

- 1 用您的指甲打开存储卡插槽的保护盖。
- 2 将存储卡推入插槽中，直到发出“咔嗒”声。
- 3 拉出存储卡。



## 充电

### 关于电池

本设备配有内置式不可拆卸充电电池。仅可使用经诺基亚认可、适用于此设备的充电器。您也可以使用兼容的 USB 数据线为设备充电。

请勿尝试从设备中取出电池。请将设备送至距离您最近的诺基亚授权维修机构以更换电池。

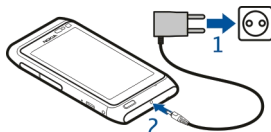
**重要须知：** 只有合格的维修人员或授权维修机构才能更换电池。擅自更换电池可能会使设备保修失效。

但设备电量不足时，将会进入节电模式。要关闭节电模式，请按 **①**，然后选择**关闭节电模式**。节电模式启动之后，您可能无法修改某些应用程序的设置。

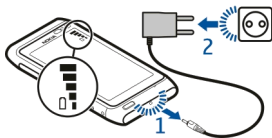
### 为电池充电

电池在出厂时已部分充电，但在您首次打开设备之前，可能需要重新充电。

如果设备指示电量不足，请执行以下操作：



2

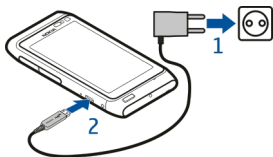


对电池充电不一定要达到特定的时长，您可以在充电时使用设备。

如果电池电量已完全耗尽，则可能需要等待几分钟，屏幕上才会出现充电指示符号，或者您才可以拨打和接听电话。

如果电池在较长时间内未使用，则为电池充电时，您可能需要先连接充电器，然后断开并再次连接充电器才能开始充电。

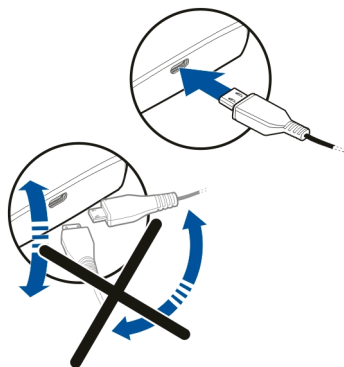
**提示：**您还可以使用兼容的 USB 充电器为电池充电。



### 通过 USB 为电池充电

电池电量不足，但是您没有携带充电器？您可以使用兼容的 USB 数据线连接至兼容设备，例如计算机。

要避免破坏充电器插孔，在连接或断开充电器数据线时务必小心。



如果设备连接至计算机，您可以在充电的同时执行同步操作。

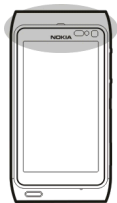
通过 USB 进行充电可能需要较长时间才能开始，而且如果通过无源 USB 集线器建立连接，则不能通过 USB 进行充电。当设备连接至电源插座时，充电速度会更快。

当电池在充电时，USB 插孔旁边的充电指示灯会亮起。当电池电量不足时，充电指示灯会不断闪烁。可能需要一段时间才会开始充电。

### 天线位置

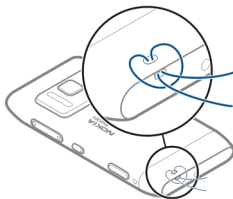
当天线发射或接收信号时，如非必要，请勿接触天线。接触天线会影响通信的质量，可能导致设备在电量级别较高的状态下工作，且可能缩短电池的寿命。





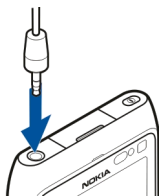
### 系上腕带

如图所示，穿入腕带并将其拉紧。



### 耳机

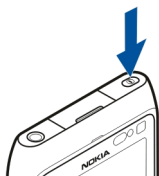
您可以将兼容的话务式耳机或单听式耳机连接至设备。



### 开机或关机

按住 **①**。

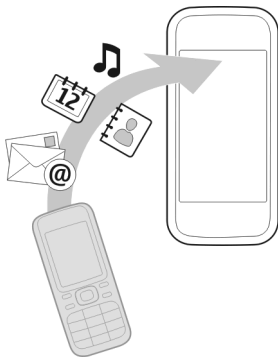




### 从旧设备复制名片夹或图片

您需要从旧的兼容诺基亚设备中快速复制重要信息并开始使用新设备吗？使用手机转移应用程序，可以将名片夹、日历项和图片等内容免费复制到新设备。


选择**功能表 > 应用程序 > 工具 > 手机设置**，然后选择**数据传送**。







如果旧诺基亚设备上没有手机转移应用程序，新设备将通过一条信息发送该应用程序。请在旧设备中打开该信息，然后按照说明进行操作。

- 1 选择您要连接的设备，然后配对设备。需要启动蓝牙。
- 2 如果其他设备需要密码，请输入密码。您可以自行定义密码，但必须在两台设备中输入相同的密码。有些设备中的密码是固定的。有关详情，请参见设备的用户手册。  
密码仅对当前连接有效。
- 3 选择所需的内容，然后选择**确认**。

### 设备设置

要定义设备的一些基本设置，请选择手机设置快捷方式 ，该快捷方式显示在某个主屏幕中。要在主屏幕之间切换，请向左或向右滑擦。

使用手机设置您可以执行以下操作：

-  从网络或旧的诺基亚设备复制联系人、图片和其他内容
-  通过更改铃声和显示的主题模式，对设备进行个性化设置
-  设置电子邮件
-  更新设备软件

以后要定义这些设置，您也可以选择功能表 > 应用程序 > 工具 > 手机设置。

### 使用设备内的用户手册

选择功能表 > 应用程序 > 用户指南。

#### 从应用程序中打开用户手册



选择选项 > 用户指南。这并不适用于所有应用程序。

#### 搜索用户手册

打开用户手册后，选择选项 > 搜索，然后在搜索栏中输入字母或字词。

#### 在用户手册与应用程序之间切换

按住功能表键并向左或向右滑擦，然后选择所需的应用程序。

说明的末尾可能会有指向相关主题的连接。  表示指向相关主题的连接，  表示指向网页的连接。

### 在 PC 上安装诺基亚 Ovi 套件

使用诺基亚 Ovi 套件 PC 应用程序，您可以管理设备上的内容，将其与计算机保持同步。您还可以更新设备的软件，以及下载地图。

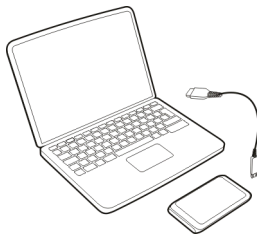
从以下网址下载最新版本的诺基亚 Ovi 套件：[www.ovi.com/suite](http://www.ovi.com/suite)。

如果您无法连接互联网，要安装装置中的 Ovi 套件和 Nokia Ovi Player，请执行以下操作：

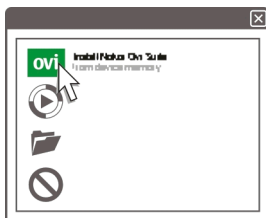
- 1 使用兼容的 USB 数据线将设备连接至您的计算机。

如果您的计算机上运行的是 Windows XP 或 Windows Vista，请在您的设备上将 USB 模式设置为大容量存储。在您的设备上，选择右上角的通知区域，然后选择  > **USB** > 大容量存储。

您设备的大容量存储器和存储卡将在 PC 上显示为可拆卸磁盘。

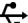


- 2 在您的计算机上，选择 **Install Nokia Ovi Suite**。



如果未自动打开安装窗口，请手动打开安装文件。选择打开文件夹以查看文件，然后双击 **Install\_Nokia\_Ovi\_Suite.exe**。




- 3 请按照说明进行操作。
- 4 安装完成之后，如果计算机上运行的是 Windows XP 或 Windows Vista，请在设备上将 USB 模式设置为多媒体传送。在您的设备上，选择右上角的通知区域，然后选择  > **USB** > 多媒体传送。

要了解有关 Ovi 套件的更多信息，请访问 [www.ovi.com/suite](http://www.ovi.com/suite)。

### 探索诺基亚的 Ovi 互联网服务

#### Ovi by Nokia

 通过诺基亚 Ovi，您可以查找新地点和新服务，并且与朋友保持联系。例如，您可以执行以下操作：

- 将游戏、应用程序、视频和铃声下载至您的设备中
- 利用免费的步行和驾车导航查找您的路线、规划行程以及在地图上查看位置
- 获得免费的 Ovi 邮件帐户
- 下载音乐


有些内容是免费的，还有一些内容可能需要您付费。

提供的服务也可能会因国家或地区而异，而且可能并不支持所有语言。

要访问诺基亚 Ovi 服务，请访问 [www.ovi.com](http://www.ovi.com)，然后注册您自己的诺基亚帐户。

有关更多帮助和信息，请访问 [www.ovi.com](http://www.ovi.com)。

#### 关于 Ovi 地图


 利用移动设备上的 Ovi 地图，您可以快速在地图上查看您所在的位置，还可以利用免费的驾车和步行导航前往目的地。您还可以在 PC 上使用 Ovi 地图。

您可以执行以下操作：

- 搜索地址、兴趣点和服务
- 查看地点的详情，例如天气预报 (如果提供了此信息)
- 通过 [www.ovi.com](http://www.ovi.com) 储存您喜爱的地点，并且将它们整理到收藏中
- 将您储存的内容与移动设备同步，然后在旅途中访问这些内容

要使用“Ovi 地图”互联网服务，请访问 [www.ovi.com](http://www.ovi.com)。


#### 关于 Ovi 音乐

 使用 Ovi 音乐，您可以搜索歌曲并将下载至您的设备和计算机，还可以在您的设备与计算机之间复制歌曲。要管理您的音乐收藏和下载，您可以在兼容 PC 上安装 Ovi Player，或使用您的互联网浏览器下载音乐。

要开始发现音乐，请选择**功能表 > 播放器 > 选项 > 转至音乐商店**或访问 [www.ovi.com](http://www.ovi.com)。

并非所有国家/地区均提供此服务。

## 关于 Ovi 商店

 利用 Ovi 商店，您可以将手机游戏、应用程序、视频、图片、主题模式和铃声下载到您的设备中。有些内容是免费的，还有一些内容需要您通过信用卡或手机帐单来付费。是否能够使用某些付款方式，取决于您所在的国家或地区以及您的网络服务提供商。Ovi 商店根据您的喜好和所在位置提供与您的移动设备兼容的内容。

选择**功能表 > 商店**，或者访问 [www.ovi.com](http://www.ovi.com)。

## 基本操作

### 触摸屏操作

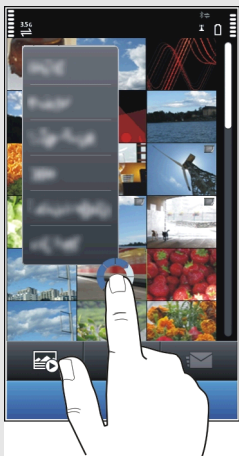
要与用户界面互动，请点按或按住触摸屏。

### 打开应用程序或其他屏幕元素

点按该应用程序或元素。

### 快速访问功能

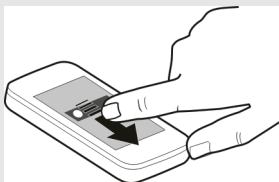
按住该功能。此时将会打开一个包含可用选项的弹出式功能表。例如，要发送图像或删除闹铃，请按住该图像或闹铃，然后从弹出式功能表中选择相应的选项。



如果您按住主屏幕，则会启动编辑模式。

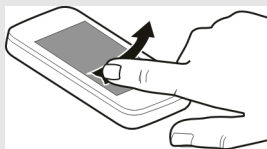


## 拖动内容



按住该内容，然后在屏幕上滑动手指。该内容便会随着手指移动。在您启动编辑模式之后，您可以将内容拖放到主屏幕或主功能表中。

## 滑擦



将手指放在屏幕上，然后朝着需要的方向平稳地滑动手指。例如，当您查看照片时，要查看下一张，请向左滑动。

## 在列表或功能表中滚动

将手指放在屏幕上，向上或向下快速滑动，然后抬起手指。屏幕内容将按照抬起手指时的方向和速度继续滚动。要从滚动列表中选择内容并停止移动，请点按所需内容。



## 放大

将两根手指放在内容 (例如照片或网页) 上，然后向相反的方向滑动两指。

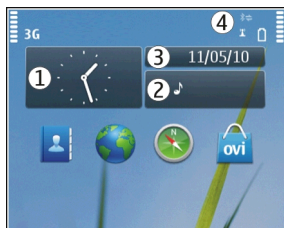


### 缩小

将两根手指放在内容上，然后向相对的方向滑动两指。

### 主屏幕中的交互式元素

主屏幕中的元素都是交互式的。例如，您可以直接在主屏幕中更改日期和时间、设置闹铃、编写日历项或编辑情景模式。



### 设置闹铃

选择时钟 (1)。

### 启动或编辑情景模式

选择情景模式 (2)。


### 查看或编辑日程表

选择日期 (3)。

### 查看可用的 WLAN 或错过的事件

选择通知区域 (4)。

### 修改连接设置

选择通知区域 (4)，然后选择 。



在其他大多数视图中，您可以选择通知区域 (4)，然后执行以下操作：

- 修改连接设置。
- 打开时钟应用程序，然后设置闹铃。
- 查看电池状态，并启动节电模式。
- 查看提示您有未接来电或收到信息的通知。
- 打开 WLAN 向导，然后连接至 WLAN。

### 在打开的应用程序之间切换

您可以查看在后台打开了哪些应用程序和任务，并且在它们之间进行切换。

按住功能表键并向左或向右滑擦，然后选择所需的应用程序。



在后台运行的应用程序会增加耗电量和存储空间使用量。要关闭您不使用的应用程序，请选择 ☒。

### 输入文字

#### 用虚拟键盘输入文字

#### 使用虚拟全键盘

选择所需的文字输入栏，然后将设备转为横向模式。

### 设置默认输入模式

选择功能表 > 设置，然后选择手机 > 触摸输入 > 中文键盘输入。



- 1 虚拟键盘
- 2 关闭 - 关闭虚拟键盘。
- 3 Shift 和 Caps Lock 键 - 要在小写 (大写) 模式下输入大写 (小写) 字符, 请在输入字符前选择此键。要启动 Caps Lock 模式, 请选择两次此键。当此键下面显示一条下划线时, 表示 Caps Lock 模式已启动。
- 4 字符范围 - 选择所需的字符范围, 例如数字、特殊字符或带重音符号的字符。
- 5 箭头键 - 将光标向左或向右移动。
- 6 空格条 - 插入空格。
- 7 输入功能表 - 启动预想输入法或更改编辑语言。
- 8 回车键 - 将光标移动至下一行或输入法栏。其他功能依据当前环境而定。例如, 在网络浏览器的网址栏中, 它用作“转到”图标。
- 9 退格键 - 删除字符。

### 启动虚拟全键盘的预想输入法

并非所有语言都支持预想输入法。

- 1 选择 > 输入选项 > 启动预想输入。屏幕上会显示 。
- 2 开始输入单词。设备会随着您的输入建议可能的单词。当显示出正确的单词时, 选择该单词。
- 3 如果该单词未包含在词典中, 设备会根据词典建议一个备选单词。要在词典中添加新单词, 请选择您编写好的单词。

### 关闭预想输入模式

选择 > 输入选项 > 关闭预想输入。

## 修改文字输入设置

选择  > 输入选项 > 设置。


## 中文手写识别

要使用中文手写识别，编辑语言必须是中文。

## 选择编辑语言

选择  > 编辑语言。

## 启动手写模式

选择  > 手写。

## 输入汉字


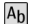
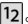
在输入区域中竖直书写汉字，然后从显示的候选字中进行选择。

## 输入特殊字符

选择 \*#，然后选择想要的字符。或者，按照正常的书写方式书写该字符，然后从显示的候选字符中进行选择。

## 更改字符范围

选择当前的字符范围图标，然后从下拉列表中选择所需的字符范围。

**提示：** 所有中文和英文字符均包含在默认的字符范围中 ()。要仅输入英文字母或数字，请选择  或 。

## 使用手写手势


手势 1 用于退格键，手势 2 用于空格键，手势 3 用于 enter 键。



## 用虚拟键盘输入文字

### 关于虚拟键盘

使用虚拟键盘，您可以像使用传统键盘一样输入字符。

要用虚拟键盘输入文字，请选择  > 字母数字键盘。

可用的输入法取决于设备的销售地区。

当前输入模式标在数字键上。

要在输入模式之间切换，请选择输入模式指示符号，然后选择所需的输入模式。

### 拼音输入法

---

拼音符号对应不同的数字键。无论拼音符号在数字键上的位置如何，只需选择一次该键。设备会对拼音符号进行逻辑组合。

### 输入汉字

- 1 对于您想要输入的每个拼音符号，请选择一次对应的数字键。使用 **v** 输入 **ü**。
- 2 要插入声调，请重复选择 **\***，直到出现您所需的声调为止。
- 3 如果需要，请选择所需的拼音组合。
- 4 选择所需汉字。

### 输入词组。

- 1 要输入拼音音节或首个汉字的第一个拼音符号，请选择对应的数字键。使用 **v** 输入 **ü**。
- 2 要插入声调，请重复选择 **\***，直到出现您所需的声调为止。
- 3 要插入分隔符，请选择 **0**。
- 4 要输入拼音音节或下一个汉字的第一个拼音符号，请选择对应的数字键。
- 5 如果需要，请重复这些步骤。
- 6 选择所需的拼音组合。
- 7 选择所需词组。

### 笔画输入法

---

本输入法将构成汉字的笔画分为五类：横、竖、撇、点和折。这五类笔画分别对应于 1 至 5 这五个数字键。

按键	1	2	3	4	5
笔画分类	一	丨	丿	丶	㇏

笔画的分类如下所示：



### 插入空格


选择 **0**。

### 将光标移至下一行

快速选择 **0** 三次。

## 启动虚拟键盘预想输入法

预想英文输入法以内置词典为基础，您可以在该词典中增加新单词。并非所有语言都支持预想输入法。

- 1 选择  > 启动预想输入。
- 2 要输入所需单词，请使用键 2-9。选择每个键一次即可输入一个字母。例如，要输入“Nokia”，请在选择预想英文输入法后，选择 **6** 输入“N”，选择 **6** 输入“o”，选择 **5** 输入“k”，选择 **4** 输入“i”，然后输入 **2** 输入“a”。  
每选择一次键，候选单词就会随之改变。
- 3 如果单词不符合您的需要，请反复选择 **\***，直到显示正确的匹配项为止。  
如果单词后显示 **?**，则表示词典中没有该单词。要将某个单词增加至词典中，请选择 **\***，使用传统输入法模式输入该单词，然后选择**确认**。
- 4 要插入空格，请选择 **0**。要插入常见的标点符号，请选择 **1**，然后反复选择 **\***，直到显示正确的标点符号为止。
- 5 开始输入新单词。

### 关闭预想输入法

快速选择两次 **#**。

## 定义编辑语言

选择功能表 > 设置，然后选择手机 > 触摸输入 > 编辑语言。

### 在使用全键盘时更改语言

选择  > 输入选项 > 编辑语言。

### 在使用键盘时更改语言






选择  > 编辑语言。

## 调节识别手写输入的速度





选择书写速度。

## 屏幕指示符号



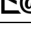
### 一般指示符号

	触摸屏和键盘已锁定。
	设备在收到来电时无声地进行提示。
	您设置了时钟闹铃。
	定时情景模式已启动。
	您有错过的日历事件。


### 通话指示符号


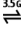
	有人曾经呼叫过您。
	您的设备已设置为将来电转接至其他电话号码 (网络服务)。如果您有两个手机号码, 则会显示代表当前选用手机号码的编号。
	您的设备可进行互联网通话。
	正在进行数据通话 (网络服务)。

### 信息指示符号


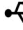




	您有未读信息。如果此指示符号不断闪烁, 则 SIM 卡的信息存储空间可能已满。
	您收到了新邮件。
	“发件箱”文件夹中有等待发送的信息。

### 网络指示符号

	您的设备已连接到 GSM 网络 (网络服务)。
--	-------------------------

	您的设备已连接到 3G 网络 (网络服务)。
	您有 GPRS 分组数据连接 (网络服务)。⌘ 表示此连接已暂停，  表示正在建立连接。
	您有 EGPRS 分组数据连接 (网络服务)。⌘ 表示此连接已暂停，  表示正在建立连接。
	您有 3G 分组数据连接 (网络服务)。⌘ 表示此连接已暂停，  表示正在建立连接。
	您有 HSDPA 分组数据连接 (网络服务)。⌘ 表示此连接已暂停，  表示正在建立连接。
	可以使用 WLAN 连接 (网络服务)。⌘ 表示此连接已加密，  表示此连接未加密。

## 连接指示符号

	蓝牙处于活动状态。⌘ 表示您的设备正在发送数据。如果指示符号不断闪烁，则表示您的设备正在尝试连接至其他设备。
	您已将 USB 数据线连接至您的设备。
HDMI	您已将 HDMI 数据线连接至您的设备。
	GPS 已启动。
	设备正在进行同步。
	设备上连接了兼容耳机。
	设备上连接了兼容的电视输出数据线。

## 将灯光提醒设置为在有未接来电或未读信息时闪烁

设备的功能表键中包含灯光提醒。当灯光提醒不断闪烁时，表示您有未接来电或收到了信息。

选择**功能表 > 设置**，然后选择**手机 > 灯光提醒 > 灯光提醒**。




## 在您的设备和互联网上搜索



借助搜索应用程序，您可以查找设备中的任何内容。

- 1 选择**功能表 > 应用程序 > 搜索**。
- 2 在搜索栏中输入搜索字词，或浏览内容类别。

**提示：** 可以将搜索插件增加至主屏幕。借助搜索插件，还可以搜索互联网。点按并按住主屏幕，选择 ，然后从列表中选择搜索插件。

## 在离线状态下使用您的设备

在对无线电敏感的环境中，不允许您拨打或接听电话，但如果您启动离线情景模式，仍可以访问日历、名片夹和离线游戏。

在主屏幕中，选择所需的情景模式，然后选择**离线**。

启动离线情景模式时，将断开与蜂窝网络的连接。这种情况下，设备与蜂窝网络之间不能接收或发送任何射频信号。如果您尝试发送信息，信息将会保留在“发件箱”文件夹中，只有在启动其他情景模式后才会发送。

您还可以在未插入 SIM 卡的情况下使用本设备。如果您取出 SIM 卡，则会启动离线情景模式。


**重要须知：** 在离线情景模式中，您不能拨打或接听任何电话，也不能使用其他需要接入蜂窝网络的功能。要拨打电话，您必须先更改为其他情景模式。

使用离线情景模式时，您仍然可以使用 WLAN 执行阅读邮件或浏览互联网等操作。此外，还可以使用蓝牙连接。在建立和使用 WLAN 或蓝牙连接时，请务必按照所有适用的安全要求进行操作。

## 延长电池使用寿命

设备中的许多功能都会增加耗电量，从而缩短电池的使用寿命。要节省电池电量，请注意以下几点：

- 务必为电池充满电。
- 启动节电模式。按电源键，然后选择**启动节电模式**。设备设置将会进行优化，例如网络模式和屏幕保护。要关闭节电模式，请按电源键，然后选择**关闭节电模式**。
- 降低设备提取邮件的频率。选择**功能表 > 应用程序 > 电子邮件 > 设置**，选择您的信箱，然后选择**同步 > 提取频率**。如果您具有多个信箱，您需要分别设置各个信箱的提取频率。

- 禁用所有不必要的声音，例如按键音。
- 使用有线耳机，不要使用扬声器。
- 关闭背景动画效果。选择**功能表 > 设置**，然后选择**主题模式 > 标准 > 选项 > 主题模式效果 > 关**。
- 关闭大钟屏幕保护。选择**功能表 > 设置**，然后选择**主题模式 > 屏幕保护 > 无**。
- 启动较暗的主题模式。选择**功能表 > 设置**，然后选择**主题模式 > 标准**。
- 更改设备屏幕关闭前等待的时间长度。选择**功能表 > 设置和手机 > 屏幕显示 > 背光延续时间**。要调整用于检测光线条件并调整屏幕亮度的光线感应器，请在屏幕设置中，选择**光线感应器**。
- 如果您所在地区蜂窝网络的信号强度不稳定，也会增加电池电量的消耗。
- 如果网络模式设置为使用 GSM 和 3G (双模式) 网络，则设备会搜索 3G 网络。要将设备设置为仅使用 GSM 网络，请选择**功能表 > 设置**，然后选择**连接功能 > 网络 > 网络模式 > GSM**。
- 不使用时关闭蓝牙。选择**功能表 > 设置和连接功能 > 蓝牙 > 蓝牙 > 关**。
- 禁止设备在背景中扫描可用 WLAN。选择**功能表 > 设置**，然后选择**连接功能 > 无线局域网 > 选项 > 设置 > 显示 WLAN 连接状态 > 从不**。
- 连接互联网时，使用 WLAN 连接，而不要使用分组数据 (GPRS 或 3G) 连接。
- 设置仅在需要时才建立分组数据连接。选择**功能表 > 设置**，然后选择**连接功能 > 管理设置 > 分组数据 > 分组数据连接 > 当需要时**。
- 当您只要听音乐而不需拨打或接听电话时，可以启动离线情景模式。
- 不使用时关闭应用程序。按住功能表键，滑擦屏幕，直到显示想要的应用程序，然后选择 。

## 个性化选择

### 情景模式

#### 关于情景模式

 选择**功能表 > 设置**，然后选择 **情景模式**。

正在等待来电，但不能让您的手机响铃？您的设备具有各种称作情景模式的设置组，您可以根据不同的事件和环境对其进行个性化设置。也可以创建您自己的情景模式。

您可以使用以下方法对情景模式进行个性化设置：

- 更改铃声和信息提示音。
- 调节铃声和按键音的音量。
- 将按键音和警告音静音。
- 启动振动提示。
- 将设备设置为说出正在呼叫的联系人姓名。

### 对提示音进行个性化设置

您可以针对每个情景模式对设备提示音进行个性化设置。

选择**功能表 > 设置 > 情景模式**。

- 1 选择所需情景模式。
- 2 选择**个性化选择**，然后选择需要的选项。

### 使设备静音

启动无声情景模式后，所有铃声和提示音均将静音。可在看电影或参加会议时启动此情景模式。

在主屏幕中，选择情景模式，然后选择**无声**。

### 更改情景模式以便在会议中或户外使用

启动会议情景模式后，您的设备将轻轻地蜂鸣一次，而非响铃。启动户外情景模式后，铃声将较大，因此即使在嘈杂的环境中也不会错过来电。


在主屏幕中，选择情景模式，然后选择**会议或户外**。

### 创建新的情景模式

如何让您的设备满足您在办公地点、学校或家庭中的需要？您可以为不同的场合创建新的情景模式，并为它们指定适当的名称。

- 1 选择**功能表 > 设置 > 情景模式**，然后选择**选项 > 新建**。
- 2 定义您的情景模式设置，然后选择**情景模式名称**。
- 3 输入情景模式的名称。

### 更改主题模式

 借助主题模式，您可以更改屏幕的颜色和外观。

选择**功能表 > 设置 > 主题模式**。

选择标准，然后选择所需的主题模式。

有些主题模式包含背景动画效果。要节省电池电量，请选择标准 > 选项 > 主题模式效果 > 关。

### 主屏幕

#### 关于主屏幕

在主屏幕中，您可以快速访问最常用的应用程序，并为不同的功能创建快捷方式。您可以查看常用联系人，以及快速呼叫、开始会话或向他们发送信息。您也可以控制应用程序，例如音乐。

您可以拥有多个主屏幕页，例如将不同的主屏幕分别用于工作和私人生活。

主屏幕中的元素都是交互式的。例如，如果您选择时钟，就会打开时钟应用程序。

#### 切换主屏幕

您可以有多个主屏幕。例如，为工作和个人生活创建单独的主屏幕，并对其进行个性化设置以便拥有不同的内容。

要切换至另一个主屏幕，请向左或向右滑擦。



●●● 表示您所在的主屏幕。

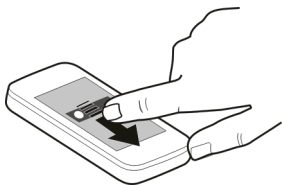
#### 对主屏幕进行个性化设置

想在主屏幕背景上看到您喜爱的风景画或家庭照片？您可以更改此壁纸，重新布置主屏幕中的内容，按照您的喜好进行个性化设置。

**提示：** 如果有多个主屏幕，您还可以在编辑过程中切换不同的主屏幕，或者同时对所有的主屏幕进行个性化设置。

## 重新布置主屏幕中的内容

- 1 按住主屏幕。
- 2 将所需内容拖放至新位置。



- 3 选择完成。

## 更改壁纸

- 1 按住主屏幕。
- 2 选择**选项** > **更改壁纸**。
- 3 选择所需照片。
- 4 选择完成。

## 向主屏幕增加内容

想从主屏幕直接打开您喜欢的应用程序吗？您可以为最常用的功能创建快捷方式。您也可以增加小应用程序 (小部件)，用于显示有用的信息，例如当前的天气状况。


## 向主屏幕增加快捷方式

您可以增加应用程序、网络书签和操作 (例如编写信息) 的快捷方式。

- 1 点按并按住主屏幕。
- 2 选择快捷方式小部件，然后选择**设置**。
- 3 选择您要定义的快捷方式，选择**应用程序或书签**，然后选择所需的内容。

**提示：** 要删除快捷方式，可用其他快捷方式进行替换。

## 向主屏幕增加小部件

- 1 点按并按住主屏幕。
- 2 选择 ，然后从列表中选择所需的小部件。

使用此服务或下载内容可能导致传输大量数据，这可能会产生数据流量费用。


### 从主屏幕中删除小部件

- 1 点按并按住主屏幕。
- 2 选择要删除的小部件，然后从弹出功能表中选择删除。

### 将重要联系人添加到主屏幕

将最重要的联系人添加到主屏幕，这样您就可以快速呼叫这些联系人或向其发送短信。


这些联系人需要储存在您的设备存储器中。

- 1 在常用联系人互联精灵中，选择 。
- 2 要标记联系人以将其添加到主屏幕上，请选择所需联系人。您可以向互联精灵中最多添加 20 个联系人。

### 呼叫联系人或向其发送信息

在互联精灵中，选择所需联系人。

### 从主屏幕中删除联系人

在互联精灵中，选择 ，然后选择要删除的联系人。该联系人将从互联精灵中删除，但会继续储存在联系人列表中。

### 整理应用程序

想要更快速地打开最常用的应用程序？在主功能表中，您可以将应用程序整理到文件夹中，并隐藏不常用的应用程序。

按功能表键，然后选择选项 > 整理。

### 创建新文件夹

选择选项 > 新建文件夹。



### 将应用程序移动至文件夹

选择并按住所需应用程序，然后在弹出的功能表中，选择移至文件夹，然后选择新文件夹。

**提示：**您还可以拖放应用程序和文件夹。

## 电话

### 拨打电话号码

- 1 在主屏幕中，选择 **通话** 打开拨号程序，然后输入电话号码。  
要输入用于国际长途电话的“+”字符，请选择 \* 两次。
- 2 要拨打电话，请选择 .
- 3 要结束通话，请选择 .

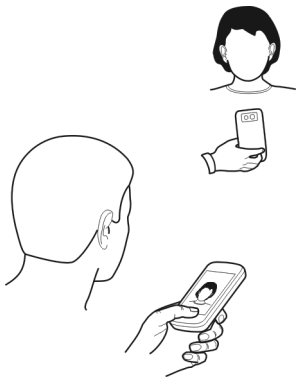
### 呼叫联系人

选择**功能表 > 通讯录**。

- 1 选择该联系人。
- 2 在名片中，选择**语音通话**。
- 3 如果联系人有多个电话号码，请选择并按住**语音通话**，然后选择所需号码。

### 进行视频通话

进行视频通话 (网络服务) 时，您可以看到自己与通话接收方之间的实时双向视频。




要进行视频通话，您必须位于 3G 网络覆盖范围内。


有关是否提供此项服务及相关费用，请向您的服务提供商咨询。

视频通话只能在两方之间进行。当有其他的语音、视频或数据通话在进行时，您无法拨打视频电话。



- 1 选择**功能表 > 通讯录**，然后搜索联系人。
- 2 选择所需的联系人，然后在其名片中选择**视频通话**。

默认情况下，使用设备正面的辅助照相/摄像机进行视频通话。启动视频通话可能需要一些时间。如果呼叫不成功（例如，网络不支持视频通话或接收设备不兼容），则设备会询问您是否尝试普通呼叫或发送信息。

当您看到两幅视频，并通过扬声器听到声音时，表示视频通话已启动。通话接收方可能拒绝视频发送（以  表示），在这种情况下，您只会听到呼叫方的声音，并可能看到一幅图像或灰色屏幕。

- 3 要结束视频通话，请选择 .

## 指示符号

-  当前未接收视频（您的通话方未发送视频或者网络未传送视频）。  
 您已拒绝从设备发送视频。

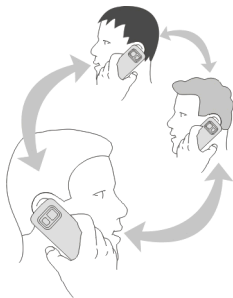
## 发送图像而不是实时视频

选择**功能表 > 设置**，然后选择**通话设置 > 通话 > 视频通话中显示图像**。


即使您不发送实时视频，该通话仍将按视频通话的标准收费。

## 拨打会议通话

您的设备最多可支持在六个人（包括自己在内）之间进行的会议通话。本设备不支持视频会议通话。






- 1 呼叫第一位与会者。
- 2 要呼叫第二位与会者，请选择选项 > 新通话。会保留第一个通话。
- 3 新的通话接通后，要将第一位与会者加至会议通话中，请选择 .


### 将新的与会者加至会议通话中

呼叫其他与会者，然后将新的通话加至会议通话中。



### 与会议通话与会者单独讨论

选择 .

转至所需的与会者，然后选择 。设备会自动保留会议通话。其他与会者会继续进行会议通话。

要返回会议通话，请选择 。如果会议通话的与会者超过三位，请选择选项 > 增加至会议通话结束单独通话。

### 使与会者退出会议通话

选择 ，转至所需的与会者，然后选择 .

### 结束当前会议通话

选择 .

## 使用单键拨号

如果您为设备上的数字键设定最常用的电话号码，则可以快速呼叫朋友和家人。

选择功能表 > 设置，然后选择通话设置 > 单键拨号。

### 为数字键设定电话号码

- 1 选择要为其设定电话号码的数字键。  
按键“1”已指定给您的语音信箱。
- 2 从联系人列表中选择电话号码。

### 删除或更改为数字键设定的电话号码

选择并按住设定的键，然后从弹出功能表中选择删除或更改。

### 拨打电话

在主屏幕中，选择通话打开拨号程序，然后选择并按住设定的数字键。

### 使用语音呼叫联系人

通过声控命令应用程序，您可以使用语音进行呼叫或控制设备。

声控命令与说话者的语音无关。这些命令是由您的设备自动创建的。

**注意：** 在嘈杂的环境中或处于紧急状态时，使用声控标签可能会有一定的难度。因此您不应在所有情况下都完全依赖声控拨号功能。

在使用声控拨号时，扬声器会启动。在说出声控命令时，请使设备和面部之间保持较近的距离。

- 1 在主屏幕中，选择并按住**通话**。如果连接了配有耳机键的兼容耳机，请按住耳机键。
- 2 短暂的提示音过后，屏幕上将显示**现在请讲话**。清楚地说出名片中保存的姓名。
- 3 设备会按照选定的设备语言播放所识别出的联系人的合成声控命令，并显示姓名和号码。要取消声控拨号，请选择**退出**。

### 收听联系人的声控命令

- 1 选择所需的联系人，然后选择**选项 > 声控标签详情**。
- 2 选择联系人详情。

如果某个姓名中保存了几个号码，您也可以说出姓名和号码类型，如移动电话或座机。

### 通过互联网进行通话

#### 关于互联网通话

通过互联网通话网络服务，您可以通过互联网拨打和接听电话。互联网通话服务可支持计算机之间、手机之间以及 VoIP 设备与传统电话之间的通话。

有些互联网通话服务提供商允许免费进行互联网通话。有关是否提供此项服务以及相应的连接费用，请向您的互联网通话服务提供商咨询。

要拨打或接听互联网电话，您必须位于 WLAN 的服务区内或在 3G 网络中建立了分组数据 (GPRS) 连接，并且登录到互联网通话服务。

### 安装互联网通话服务

您可以从 Ovi 商店搜索互联网通话服务。有关详情，请访问 [www.ovi.com](http://www.ovi.com)。

- 1 下载互联网通话服务的安装小部件。
- 2 要开始安装，请选择此安装小部件。

3 请按照说明进行操作。

安装互联网通话服务后，名片列表中将显示此服务的选项卡。

### 进行互联网通话

登录互联网通话服务后，您可以与朋友列表或名片夹中的联系人进行通话。

选择**功能表 > 通讯录**。

#### 呼叫朋友列表中的联系人


- 1 打开互联网通话服务标签，然后登录互联网通话服务。
- 2 从朋友列表中选择所需的联系人，然后选择**互联网通话**。


#### 与电话号码或 SIP 地址进行互联网通话

- 1 在主屏幕中，选择**通话**以打开拨号程序，然后输入所需的电话号码。
- 2 选择**选项 > 呼叫 > 互联网通话**。

#### 呼叫最近拨出的号码



试图呼叫某人，但对方没有接听？重新呼叫他们很容易。在通话记录中，您可以查看已拨电话和已接来电的相关信息。

在主屏幕中，请选择**通话**打开拨号程序，然后选择 。要呼叫最近拨出的号码，请从列表中选择该号码。

**提示：**要快速查看上次拨打的号码，请在主屏幕中选择 .

#### 录制通话内容

使用录音器应用程序，您可以录制通话内容。

- 1 在当前语音通话中，选择**功能表 > 应用程序 > 办公 > 录音器**。
- 2 要开始录制，请选择 .
- 3 要停止录制，请选择 。声音片段将自动储存在文件管理应用程序的声音文件文件夹中。

录音时，通话双方每隔固定的时间就会听到一声提示音。

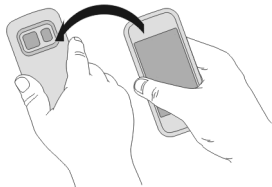
#### 翻转静音

如果您的设备在您不希望被打扰的环境中响铃，则可以使铃声静音。

### 启动翻转静音功能

- 1 选择功能表 > 设置，然后选择手机 > 感应器设置 > 感应器 > 开。
- 2 选择旋转控制 > 静音通话。

当设备响铃时，请将设备屏幕朝下。





### 查看未接来电



在主屏幕中，您可以查看何时未接电话。要查看电话号码，请选择显示。如果呼叫方的姓名储存在名片夹中，则会显示其姓名。

仅当网络提供支持、设备处于开机状态且在网络服务区内时，才会记录未接来电和已接来电。

### 向联系人或电话号码回电

选择所需的联系人或电话号码。

以后要查看未接来电列表，请在主屏幕中选择通话以打开拨号程序，选择 ，然后打开未接来电标签 .

**提示：**要快速查看未接来电，请在主屏幕中选择 ，然后打开未接来电标签 .

### 呼叫语音信箱

您可以将来电转接至语音信箱（网络服务）。例如，当您未接听来电时，来电者可以留下语音信息。

在主屏幕中，请选择通话打开拨号程序，然后选择并按住 1。

### 更改语音信箱的电话号码

- 1 选择功能表 > 设置，然后选择通话设置 > 留言信箱。
- 2 选择并按住所需的信箱，然后从弹出功能表中选择选项 > 更改号码。

3 输入从您的网络服务提供商那里获取的号码，然后选择**确认**。

### 将呼叫转接至语音信箱或其他电话号码

如果您不能接听来电，可以将来电转接至语音信箱或其他电话号码。

选择**功能表 > 设置**，然后选择**通话设置 > 呼叫转接 > 语音通话**。

呼叫转接是一项网络服务。有关详情，请向您的服务提供商咨询。

### 将所有语音呼叫转接至语音信箱


选择**所有语音通话 > 启动 > 转至语音信箱**。

### 将所有语音呼叫转接至其他电话号码

1 选择**所有语音通话 > 启动 > 转至其他号码**。

2 输入该号码，或选择**查找**以使用联系人列表中储存的号码。

您可以同时启动多个转接选项，例如**手机占线时**和**无人接听时**。

在主屏幕中， 指示所有来电都被转接。

不能同时启动呼叫限制和呼叫转接。

### 禁止拨打或接听电话

有时，您可能希望对可通过本设备拨打或接听的电话进行限制。例如，当您在**国外**时，您可以使用**呼叫限制**（网络服务）来限制所有拨出的国际长途电话和来电。

选择**功能表 > 设置**，然后选择**通话设置 > 呼叫限制**。

要修改设置，需要您的服务提供商提供的呼叫限制密码。

### 禁止拨打电话

1 如果安装了互联网电话服务，请选择**语音通话限制**。

2 要禁止拨打任何电话或国际长途，请选择**禁止拨出电话**或**禁止拨出国际长途**。要禁止拨打国际长途电话，但允许拨打本国或本地区的号码，请选择**禁止本国外的国际长途**。

3 选择**启动**。呼叫限制会影响所有的呼叫（包括数据通话）。

### 禁止接听电话

1 如果安装了互联网电话服务，请选择**语音通话限制**。

- 2 当您在外国时，要禁止接听任何电话或国际长途，请选择**禁止所有来电或漫游时禁止来电**。
- 3 选择**启动**。

### 禁止匿名的互联网电话

选择**互联网通话限制 > 匿名呼叫限制 > 开**。

### 仅允许拨打某些号码

使用固定拨号服务，您可以限制呼叫并仅允许拨打某些号码。例如，您可以使孩子只能拨打家庭成员号码或其他重要号码。

选择**功能表 > 通讯录**，然后选择**选项 > SIM 卡号码 > 固定拨号名片**。

并不是所有的 SIM 卡都支持固定拨号服务。您需要输入服务提供商提供的 PIN2 码。

### 启动固定拨号

选择**选项 > 启动固定拨号**。输入 PIN2 码。

### 选择允许呼叫的联系人

- 1 选择**选项 > 新 SIM 卡名片**。
- 2 输入 PIN2 码。
- 3 输入允许呼叫的联系人姓名和电话号码，然后选择**已完成**。要将联系人从联系人列表添加至固定拨号列表，请选择**从名片夹中增加和联系人**。

要在启动固定拨号服务后向 SIM 卡上的联系人发送短信息，您需要将短信息中心号码添加至固定拨号列表。

### 视频共享

#### 关于视频共享

使用视频共享 (网络服务)，您可以在语音通话过程中从您的设备向另一部兼容设备共享实时视频或录制的视频。

当您启动视频共享时，扬声器将自动启动。如果您不想使用扬声器，则可以使用兼容的耳机。

### 视频共享要求

要共享视频，您和接收方都必须：

- 位于 3G 网络覆盖范围内。如果任意一方移至 3G 网络覆盖范围之外，只有语音通话会继续。
- 启动视频共享功能。
- 设置一对一连接。

有关此服务的更多信息、3G 网络的适用情况以及与使用此服务相关的收费情况，请向您的服务提供商咨询。

### 设置视频共享

要设置视频共享，您需要一对一的连接设置和 3G 连接设置。

一对一连接也称作会话初始化协议 (Session Initiation Protocol, SIP) 连接。您的设备中必须配置 SIP 配置文件设置，才能使用视频共享。请向您的服务提供商咨询以获取 SIP 情景模式设置，并将其储存在设备中。您的服务提供商可能会在配置信息中向您发送这些设置，也可能为您提供必要参数列表。

### 设置一对一连接

选择功能表 > 设置，然后选择连接功能 > 管理设置 > SIP 设置。

### 使用 3G 连接

有关网络详情，请向服务提供商咨询。

### 向联系人增加 SIP 地址

- 1 选择功能表 > 通讯录。
- 2 选择所需的联系人或创建新联系人。
- 3 选择选项 > 编辑。
- 4 选择选项 > 增加详情 > 共享视频。
- 5 以 username@domainname (可以使用 IP 地址代替域名) 的格式输入 SIP 地址。

如果您不知道该联系人的 SIP 地址，则可以使用接收方的电话号码 (包括国家或地区代码) 进行视频共享 (需网络服务提供商支持)。

### 共享实时视频或录制的视频

在当前语音通话中，选择选项 > 共享视频。

- 1 要共享实时视频，请选择实时视频。

要共享视频，请选择视频片段，然后选择所需的视频。您的设备将检查是否必须转换该视频。如果需要，设备将自动转换该视频。

- 2 选择储存在接收方名片中的所需 SIP 地址或电话号码。如果名片中未储存该 SIP 地址或电话号码，请手动输入详情，然后选择**确认**。输入电话号码时，需要输入国家或地区代码。您的设备随即会将邀请发送至该 SIP 地址。

如果您在共享视频时访问其他应用程序，共享就会暂停。

### 继续共享

在主屏幕中，选择**选项 > 恢复视频共享**。

### 停止共享视频

选择**停止**。要结束语音通话，请选择 。结束通话时，视频共享也会结束。

### 储存共享的实时视频

在提示时选择**是**。

### 接受视频共享邀请

选择**是**。设备将自动开始视频共享。

## 通讯录

### 关于通讯录

 选择**功能表 > 通讯录**。

借助通讯录，您可以储存和整理朋友的电话号码、地址和其他联系信息。

### 储存电话号码和邮件地址


可以将朋友的电话号码、邮件地址和其他信息储存至联系人列表中。

选择**功能表 > 通讯录**。

### 向联系人列表中增加联系人

- 1 选择**选项 > 新名片**。
- 2 选择所需的栏目，然后输入详情。要关闭文字输入，请选择 .

### 编辑联系信息

- 1 选择所需的联系人。
- 2 打开名片标签 .
- 3 选择联系人详情。



## 增加联系人详情

选择所需的联系人，然后选择**选项 > 编辑 > 选项 > 增加详情**。

## 储存来电或已收信息的电话号码

您是否收到过别人打给您的电话或发给您的信息，而此人的电话号码尚未储存至联系人列表中？您可以轻松将其电话号码储存至新的或现有的联系人列表项中。

### 储存来电的电话号码

- 1 选择**功能表 > 应用程序 > 通讯记录**。
- 2 选择**最近通话 > 已接来电**。
- 3 选择并按住所需的电话号码，然后从弹出功能表中选择**存入名片夹**。
- 4 选择您是要创建新的联系人列表项，还是要更新现有的联系人列表项。

### 储存已收信息的电话号码

- 1 选择**功能表 > 信息**。
- 2 选择**收件箱**，然后选择所需的信息。
- 3 选择所需的电话号码，然后选择**存入名片夹**。
- 4 选择您是要创建新的联系人列表项，还是要更新现有的联系人列表项。

## 快速联络重要人士

可以将最重要的联系人设为常用联系人。常用联系人会显示在联系人列表的顶端，因此您可以快速联络他们。

选择**功能表 > 通讯录**。

### 将联系人设为常用联系人

选择并按住所需的联系人，然后从弹出功能表中选择**加至收藏夹**。

### 从常用联系人中删除联系人

选择并按住所需的联系人，然后从弹出功能表中选择**从收藏夹中删除**。此联系人不会从标准的联系人列表中删除。

## 为特定联系人设置铃声

希望能够听出特定人的来电？您可以专门为他设置铃声。

选择**功能表 > 通讯录**。

### 为联系人设置铃声

- 1 选择联系人，然后选择 **选项 > 编辑**。
- 2 选择铃声栏位，然后选择所需的铃声。

### 为名片分组设置铃声

- 1 打开“分组”标签。
- 2 选择并按住分组标题，然后在弹出的功能表中选择 **铃声**。
- 3 从列表中选择所需的铃声。

此铃声仅应用于设置铃声时分组中包含的成员。

### 使用我的名片卡发送联系信息

我的名片卡是您的电子名片。使用我的名片卡，您可以向其他人发送您的联系信息。

选择 **功能表 > 通讯录**。

### 以名片的形式发送您的联系信息

选择并按住我的名片卡，然后从弹出功能表中选择 **作为名片发送**。

### 在我的名片卡中编辑您的联系信息

选择我的名片卡，然后选择要编辑的详情。

### 创建联系人组

创建联系人组后，可以同时向多个人发送信息。例如，可以将家庭成员设定为一个组。

选择 **功能表 > 通讯录**。

- 1 打开“分组”标签。
- 2 选择 **选项 > 新建分组**。
- 3 输入组名，然后选择 **确认**。
- 4 选择所需的组，然后选择 **选项 > 增加成员**。
- 5 要标记您想要添加到该组的联系人，请选择所需的联系人。

### 向一组联系人发送信息

想要快速向所有家庭成员发送信息？如果将家庭成员分配到一个分组中，则可以同时向所有成员发送信息。

选择功能表 > 通讯录。

- 1 打开“分组”标签。
- 2 选择并按住分组标题，然后从弹出的功能表中选择写信息。


### 储存在 SIM 卡上的联系人

如果 SIM 卡上储存有联系人，您可以将其复制到设备中。您可以为储存在设备中的联系人增加更多详情。

选择功能表 > 通讯录。

### 查看储存在 SIM 卡上的联系人

选择选项 > 设置 > 要显示的名片 > SIM 卡存储。

储存在 SIM 卡上的联系人以  表示。

如果您将这些联系人复制到设备中，就可以为各项增加更多详情，例如备用电话号码、地址或照片。

### 将所有 SIM 卡联系人复制到设备中

选择选项 > SIM 卡号码 > 全部复制到手机。

## 信息

### 关于信息

 选择功能表 > 信息。

您可以发送和接收各种信息：

- 短信息
- 声音信息
- 包含图片和视频的彩信
- 群发信息

信息需要网络支持。



您可以发送字符数超出单条信息限制的文字信息。字符数超出限制的信息将作为两条或更多的连锁信息发送。您的服务提供商可能会相应计费。

带有重音符号或其他符号的字符，或者使用某些语言选项输入的字符会占用更多空间，因而会限制可通过单条信息发出的字符数。

### 发送信息

使用短信息和彩信，您可以快速与您的亲朋好友取得联系。在彩信中，您可以附上您希望共享的图像、视频和声音片段。

选择**功能表** > **信息**。

- 1 选择**新信息**。
- 2 要从联系人列表选择收件人，请选择**收件人标题**。要手动输入收件人的电话号码，请在收件人字段中输入号码。
- 3 要添加附件，请选择 .
- 4 选择 .

发送带有附件的信息可能会比发送普通短信产生更高的费用。有关更多信息，请向您的服务提供商咨询。



如果您在彩信中插入的内容过大而无法通过网络传输，本设备可能会自动缩小此内容。

只有兼容设备才能接收和显示彩信。在不同的设备中，彩信可能呈现不同的外观。

### 发送声音信息

您可以录制声音片段 (例如生日歌)，然后将其作为声音信息发送给朋友。


选择**功能表** > **信息**。

- 1 选择**选项** > **写信息** > **声音信息**。
- 2 要录制信息，请选择 .
- 3 要从名片夹中选择收信人，请选择**收件人标题**。要手动输入收信人的电话号码，请在收件人栏中输入此电话号码。
- 4 选择 .


### 接收信息

当您收到信息时，可以直接从主屏幕中打开它。以后，您可以在会话文件夹中或在信息的收件箱文件夹中查找此信息。

选择**功能表** > **信息**。

当收到信息时，设备的主屏幕中会显示  和有 1 条新信息。要打开信息，请选择显示。默认情况下，信息在会话视图中打开。


### 在会话视图中回复收到的信息

选择屏幕底部的文字输入栏，编写信息，然后选择 .


### 在收件箱文件夹中打开信息

选择收件箱，然后选择所需的信息。

### 在收件箱视图中回复收到的信息

打开所需的信息，然后选择 .

### 在收件箱视图中转发信息

打开所需的信息，然后选择 .

### 储存收到的多媒体内容

选择并按住所需的内容，然后从弹出功能表中选择储存对象。可以在相应的应用程序中查看内容。例如，要查看已储存的图片，请打开照片。


## 查看会话

您可以从单个视图中查看您与特定联系人之间往来的信息，并从此视图中继续会话。

选择功能表 > 信息。

选择会话，然后选择所需联系人。随即将显示与此联系人之间往来的所有信息。

### 在会话中回复信息

- 1 打开会话。
- 2 选择屏幕底部的文字输入栏，然后编写信息。
- 3 要增加附件或更多收信人，请选择选项 > 添加。
- 4 要发送信息，请选择 .

发送新信息时，此信息将增加至当前会话。如果不存在会话，则将开始一个新会话。

从主屏幕中打开收到的信息时，默认情况下，此信息将在会话视图中打开。如果您希望在收件箱视图中打开信息，请选择选项 > 信息视图 > 收件箱。

### 收听短信息

您可以将设备设置为大声播报短信息。

- 1 选择**功能表 > 信息**。
- 2 选择**收件箱**。
- 3 选择并按住所需的信息，然后从弹出功能表中选择**收听**。

选择**功能表 > 设置 > 手机 > 语音助理**。


### 更改语言

选择语言以及所需语言。

### 下载其他语言

选择**选项 > 下载语言**。

### 更改语音

选择。要试听语音，请选择并按住所需的语音，然后选择**播放语音**。

### 更改语言

您可以更改设备语言以及编写信息和邮件时所用的语言。您也可以启动预想输入法。

选择**功能表 > 设置**，然后选择**手机 > 语言**。

### 更改设备语言

选择**手机显示语言**。

### 更改编辑语言

选择**编辑语言**。

### 启动预想输入法

选择**预想输入**。

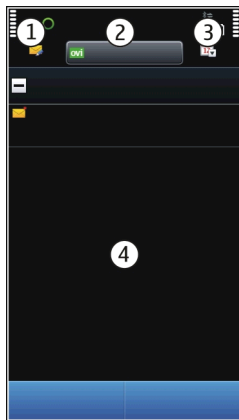
## 邮件

### 邮件

#### 关于邮件

选择**功能表 > 应用程序 > 电子邮件**。

借助电子邮件，您可以增加多个信箱，并直接从主屏幕访问这些信箱。在邮件的主视图中，您可以在信箱之间切换。



- 1 编写邮件。
- 2 在信箱之间切换。
- 3 对邮件进行排序，例如按日期排序。
- 4 当前信箱中的邮件。

电子邮件包含交互式元素。例如，选择并按住一封邮件，可查看弹出功能表。

### 增加信箱

您可以向设备中增加多个信箱。


选择**功能表 > 应用程序 > 电子邮件**。

### 增加信箱

选择**新建**，然后按照相关说明操作。

### 向主屏幕增加“邮件”小部件

在主屏幕中，点按并按住一个空白区域。

选择，然后从列表中选择所需的小部件。

### 删除信箱

选择**选项** > **删除信箱**，然后选择所需的信箱。

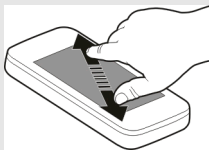
### 阅读邮件

可以使用您的设备阅读和回复邮件。

选择**功能表** > **应用程序** > **电子邮件**。

### 阅读邮件

选择所需邮件。要放大或缩小，请在屏幕上向外或向内滑动手指。



### 打开或储存附件

选择所需附件，然后从弹出的功能表中选择相应的选项。如果有多个附件，可以一次性全部储存。

### 回复邮件

选择**选项** > **回复**。

### 转发邮件

选择**选项** > **转发**。


**提示：** 如果邮件中包含网址，而您想在设备浏览器中打开该网址，或将其增加至书签，请选择该网址，然后从弹出的功能表中选择所需选项。

**提示：** 要打开下一封或上一封邮件，请使用箭头图标。



### 发送邮件

可以使用您的设备编写和发送邮件，以及将文件附加至邮件。

选择**功能表** > **应用程序** > **电子邮件**。

1 选择 .



- 2 要从名片夹中增加收信人，请选择“收件人”、“抄送”或“密送”图标。要手动输入邮件地址，请选择“收件人”、“抄送”或“密送”栏。
- 3 要在邮件中增加附件，请选择 .
- 4 要发送邮件，请选择 .


## 从主屏幕打开邮件

主屏幕中可能有多个“邮件”小部件，具体取决于您的设备。每个“邮件”小部件均包含一个信箱。在此小部件中，您可以查看是否收到了新邮件以及查看未读邮件的数量。

## 向主屏幕增加“邮件”小部件

在主屏幕中，选择新信箱，然后按照说明进行操作。

## 向主屏幕增加另一个“邮件”小部件

点按并按住主屏幕，选择 ，然后从列表中选择所需的小部件。

## 打开邮件

在“邮件”小部件中，选择所需的邮件。

# 互联网

## 关于网络

 选择功能表 > 网络。

使用网络应用程序，您可以查看互联网上的网页。

本设备中的 XHTML 浏览器支持 Unicode 编码格式。

要浏览网络，必须先在设备中配置互联网接入点并连接到网络。

## 浏览网络

选择功能表 > 网络。

**提示：** 如果您没有使用服务提供商提供的服务包月计划，则可以使用无线局域网(WLAN)连接到互联网，以节省手机话费中的数据成本。

## 转至网页

从工具栏中选择 ，然后输入网址。

### 放大或缩小

将两个手指放在屏幕上，然后各自向外滑动（分开）或向内滑动（合拢）。

缓冲存储是用于暂时储存数据的存储空间。如果您曾经试图访问或成功访问过需要密码的保密信息或安全服务，请在每次用后清除缓冲存储。



### 清除缓冲存储

选择 **选项** > **清除私人数据** > **缓冲存储**。


### 增加书签

如果您始终访问相同的网站，请将这些网站增加到书签视图中，以便轻松访问这些网站。

选择 **功能表** > **网络**。

浏览时，选择  > 。


### 浏览时访问设置了书签的网站

选择 ，然后选择所需的书签。

### 订阅网络订源

您不必经常访问所喜爱的网站，就能够及时了解这些网站上的最新信息。您可以订阅网络订源并自动获取指向最新内容的链接。

选择 **功能表** > **网络**。

网页上的网络订源通常用  表示。网络订源用于共享最新的新闻摘要或博客文章等内容。

### 订阅网络订源

访问包含网络订源的博文或网页，然后选择 **选项** > **订阅网络订源**。

### 手动更新订源


在网络订源视图中，选择所需的订源。

### 将订源设置为自动更新

在网络订源视图中，选择并按住所需的订源，然后从弹出功能表中选择 **编辑** > **自动更新**。


## 照相/摄像机


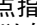


### 关于照相/摄像机

 选择功能表 > 应用程序 > 照相。

如果您的设备完全能够满足您记录精彩时刻的需要，何必再带一台照相/摄像机？借助“照相”应用程序，您可以轻松拍摄照片或录制视频。然后，您可以使用本设备来查看或编辑照片和视频，通过互联网共享，或者发送至兼容设备。

### 拍摄图像

按住 .


- 1 半按下 ，将焦点锁定在一个对象上（处于横向模式或运动模式时不可用）。此时，屏幕上会显示绿色的焦点锁定指示符号。如果未锁定焦点，则会显示红色的焦点指示符号。此时应松开 ，然后再次半按下该键。另外，您还可以在不锁定焦点的情况下拍摄图像。
- 2 要启动面部追踪功能，请选择  > 面部检测。面部追踪器会检测面部并在其周围绘制矩形，即使面部在移动也能做到。
- 3 按 。在图像储存完毕并且屏幕上显示最终图像之前，请勿移动设备。

要更改默认的图像存储位置，请选择选项 > 设置 > 使用的存储，然后选择所需的存储位置。



### 将位置信息储存在照片和视频中

有时，您看到在旅行时拍摄的一张照片或一段视频，却很难确切记起当时是在哪里。如果是这样，您可以将设备设置为自动记录位置信息。


按住 .


### 启动位置记录功能

选择选项 > 设置 > 储存位置信息 > 是。

能否收到 GPS 信号及其质量可能受您的位置、周围建筑物、自然障碍和天气状况的影响。如果您共享了包括位置信息的文件，则该位置信息也会被共享，查看该文件的第三方可以看到您的位置。此功能需要网络服务。

位置信息指示符号：

 — 找不到位置信息。

 — 可以确定位置信息。


如果能够通过网络和 GPS 确定位置坐标，则可以将位置信息附加至图像或视频片段。如果您共享附加了位置信息的图像或视频片段，则其他人在查看此图像或视频片段时可以看到位置信息。您可以关闭照相/摄像机设置中的地理标记。

### 拍摄特写照片

拍摄微小的对象 (例如昆虫或花朵) 是一件很困难的事。您需要使照相机更加靠近对象。要清晰、准确地拍摄出最细微的细节，请使用特写模式。

选择功能表 > 应用程序 > 照相。

### 启动特写模式

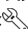
选择  > 场景模式 > 特写模式。

### 在光线不足时拍摄图像

如果您启动了夜间模式，甚至可以在光线较差的时候拍摄图像。

选择功能表 > 应用程序 > 照相。

### 启动夜间模式

1 选择  > 场景模式。

2 要使用闪光灯，请选择夜间肖像。如果您不希望使用闪光灯，请选择夜间模式。

### 为移动对象拍摄图片

您是否在参加体育活动并且想用本设备拍摄移动对象？请使用运动模式为移动人员拍摄清晰的图片。

选择功能表 > 应用程序 > 照相。



## 启动运动模式

选择  > 场景模式 > 运动。

## 照片提示


选择功能表 > 应用程序 > 照相。




在拍摄照片时，请注意以下事项：

- 使用双手持握照相/摄像机以保持平稳。
- 照片放大后质量可能会降低。
- 如果在一分钟内存未执行任何操作，照相/摄像机会启动节电模式。要重新启动照相/摄像机，请快速按一下 。
- 您可以将用户定义的场景设置为用作每次打开“照相/摄像机”应用程序时的预设场景。选择  > 场景模式 > 用户定义 > 编辑。修改相应设置，然后选择**设为预设场景模式** > 是。
- 在使用闪光灯时，请保持安全距离。请不要在近距离对人或动物使用闪光灯。请不要在拍摄图像时遮挡闪光灯。

## 录制视频

除了用设备拍摄照片以外，您还可以在值得纪念的特殊时刻录制视频。

按住 。

- 1 要从照相模式切换至摄像模式，请根据需要选择 。
- 2 要开始录制，请按 。屏幕上将显示红色的录制图标。
- 3 要暂停录制，请选择**暂停**。如果您暂停录制，并且在一分钟之内未按任何按键，录制就会停止。  
要放大或缩小，请使用音量键。
- 4 要停止摄像，请按 。录制的视频片段会自动储存在照片中。

## 发送图片

可以通过彩信或邮件，或者通过蓝牙连接，将图片发送给您的朋友。

- 1 拍摄图片。
- 2 选择**选项** > **发送**。
- 3 选择所需的发送方法。

### 图片和视频

#### 关于照片

 选择功能表 > 照片。

借助“照片”应用程序，您可以查看本设备上的所有图片和视频。您可以轻松观看视频、浏览图片以及打印最佳照片。

您也可以在兼容电视上查看图片和视频。

要更有效地管理您的媒体文件，请向文件增加标签，或者分类整理文件。

#### 查看图片和视频

选择功能表 > 照片。

#### 浏览图片和视频

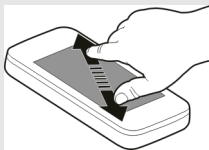
选择所需文件夹，然后向上或向下滑擦。

#### 以全屏模式查看图片

选择所需图片，然后将您的设备旋转为横向模式。

要以全屏模式浏览图片，请向左或向右滑擦。

要显示缩放滑块，请点按图片。此外，将两根手指放到屏幕上，向外滑动两指可放大图片，向内合拢两指可缩小图片。



#### 以幻灯片模式查看图片

选择所需图片，然后选择选项 > 幻灯片 > 播放。幻灯片会从选中的图片开始放映。

#### 播放视频

选择所需文件夹，然后选择其中的视频。

还可以从兼容的设备发送图片和视频。要在照片中显示收到的图片或视频，您必须先将其储存。

## 编辑已拍摄的图片

使用图片编辑器，您可以在图片中增加效果、文字、剪贴画或相框。

选择**功能表 > 应用程序 > 照片编辑器**，然后选择图片。

- 1 要插入效果，请从扩展工具栏中选择所需选项。
- 2 要储存已编辑的图片，请选择**选项 > 储存**。已编辑的图片不会替换原始图片。

要在稍后查看已编辑的图片，请选择**功能表 > 照片**。

## 视频编辑

### 关于视频编辑器

选择**功能表 > 应用程序 > 视频编辑**。

您可以将图片和视频与声音、效果及文字组合，并轻松地将其转换为电影短片或幻灯片。

支持的文件格式如下：MPEG4、H263、H263 BL、WMV、JPEG、PNG、BMP、GIF、MP3、AAC/AAC+eAAC+、WAV 和 AMR-NB/AMR-WB。

将您要在电影中使用的声音文件储存在设备上的声音文件文件夹中。

您不能将受 DRM 保护的声文件加到电影中。

## 制作电影

借助故事板，您可以利用视频和图片轻松制作电影短片。

选择**功能表 > 应用程序 > 视频编辑**。

- 1 选择**故事板**。
- 2 要在电影中增加视频和图片，请选择**选择多媒体**。要查看您已经选择的文件，请向右或向左滑擦。
- 3 要在视频和图片之间增加过渡效果，请选择 **+**。
- 4 要启动编辑模式，请选择所需的视频或图片。在编辑模式下，您可以剪切视频的长度或定义图片的显示时间。
- 5 要在电影中增加声音，请选择**设置背景音乐**。
- 6 要在电影中增加文字或字幕，请选择**增加文字**。
- 7 储存电影。

### 制作幻灯片

视频编辑应用程序包含适用于各种场合的模板。您可以使用这些模板为纪念日或聚会等事件制作幻灯片。

选择**功能表 > 应用程序 > 视频编辑**。

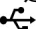
- 1 选择幻灯片。
- 2 选择要用于幻灯片的模板。当您选择某个模板时，将会显示该模板的预览效果。
- 3 选择要使用的图片。
- 4 选择要在后台播放的声音。
- 5 增加标题。
- 6 预览并储存幻灯片。

### 打印已拍摄的图片

您可以直接使用兼容的打印机来打印图片。

- 1 使用兼容的 USB 数据线通过多媒体传送模式将设备连接至打印机。
- 2 选择要打印的图片。
- 3 选择**选项 > 打印**。
- 4 要通过 USB 连接进行打印，请选择**打印 > 经 USB**。
- 5 要打印图片，请选择**选项 > 打印**。

**提示：**您还可以使用蓝牙打印机。选择**打印 > 经蓝牙**。将所选打印机更改为蓝牙，然后按照屏幕上的说明进行操作。

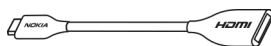
**提示：**连接 USB 数据线后，您可以更改 USB 模式。在浏览视图的右上角，选择  **> USB**。

### 在电视上查看图片和视频

#### 将您的设备连接至电视

您可以使用兼容 HDMI 适配器和标准 HDMI 数据线 (数据线需单独购买) 将您的设备连接至电视或兼容的家庭影院。图片和视频保留原始的视频和音频质量，甚至支持环绕立体声。

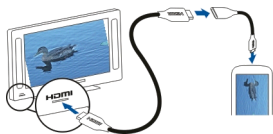
- 1 将 HDMI 适配器连接至设备的 HDMI 插孔。



HDMI 适配器



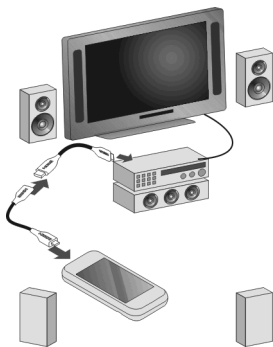
- 2 将 HDMI 数据线连接至适配器，然后连接至电视的 HDMI 插孔。您可能需要在电视上手动选择 HDMI 输入。



- 3 选择要在电视上查看的图片或视频。

### 将设备连接至家庭影院

可以将您的设备与家庭影院系统结合使用。通过兼容的家庭影院，您可以欣赏拥有 Dolby™ Digital Plus 5.1 多声道音频的高清视频，享受身临其境的环绕立体声效果。



- 1 将 HDMI 适配器连接至兼容的 HDMI 数据线 (数据线需单独购买)。
- 2 使用数据线将您的设备连接至家庭影院。  
家庭影院需要支持 HDMI 1.3 标准，并且能够通过 HDMI 将视频传送至电视。您的设备将对 Dolby Digital Plus 进行解码，然后将 PCM 音频输出至家庭影院。
- 3 要将家庭影院设置为使用相应的 HDMI 输入，请参见家庭影院的用户说明。
- 4 在您的设备上播放视频。

支持的最高视频分辨率是 1280x720 (720p)，而且您的设备不支持大小超过 4 GB 的文件。

**示例：**具有以下属性的 MP4 或 MKV 视频：

- 视频：AVC 1916kbps、24fps、High Profile Level 3.1、3 个参考帧
- 音频：Dolby Digital Plus E-AC-3、384kbps、6 声道

### 视频和电视

#### 视频

##### 关于视频

 使用视频应用程序，您可以在设备上观看视频。

如果使用分组数据接入点来下载视频，则可能需要通过服务提供商的网络传送大量数据。有关数据传送收费标准的信息，请向您的服务提供商咨询。

#### 播放视频片段

选择功能表 > 视频。

选择所需的视频片段。

#### 使用视频播放器控制

点按屏幕。

#### 在设备与 PC 之间复制视频

您的计算机上是否有您希望在设备上观看的视频？您是否希望将通过设备下载或录制的视频复制到计算机上？使用 USB 数据线可在计算机与设备之间复制视频。

- 1 使用兼容 USB 数据线将您的设备连接至计算机。
- 2 在计算机上打开诺基亚 Ovi 套件，然后按照所显示的说明进行操作。  
在您的设备中，格式受支持的视频显示在视频中。

#### 观看互联视频

借助点播互联视频，您可以及时收看新闻并追看您喜欢的电视剧的最新剧集。


选择功能表 > 互联视频。

要在互联视频中流式播放网上的内容，您需要使用 3G、3.5G 或 WLAN 连接。使用互联视频服务可能需要传送大量数据。有关数据传输收费情况的信息，请向您的网络服务供应商咨询。

预装互联视频服务的选择取决于国家/地区和网络服务提供商。互联视频服务的内容因服务而异。

- 1 选择“互联视频”应用程序。要在“互联视频”应用程序中浏览互联视频内容，请滑擦屏幕。
- 2 要开始播放，请选择相应的微缩图像。
- 3 要在播放时显示或隐藏控制，请点按屏幕。
- 4 要调节音量，请使用音量键。

### 将“互联视频”互联精灵增加至主屏幕

点按并按住主屏幕，选择 ，然后选择所需的“互联视频”应用程序。

## 音乐和音频

### 音乐播放器

#### 关于音乐播放器

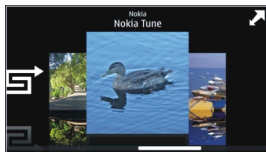
 选择功能表 > 播放器。

借助播放器应用程序，您可以随时随地欣赏音乐和播客。


### 播放音乐

选择功能表 > 播放器。



- 1 选择选项，然后选择所需的视图。您可以按歌曲或专辑来浏览歌曲。  
在专辑视图中，要浏览专辑的封面，请将设备转为横向模式，然后向左或向右滑擦。



- 2 选择歌曲或专辑。

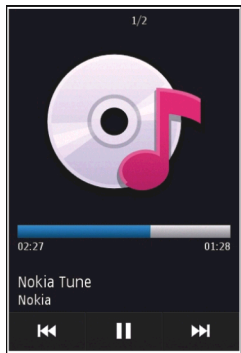
**提示：** 要按随机顺序欣赏歌曲，请选择 。

### 暂停和继续播放

要暂停播放，请选择 ；要继续播放，请选择 。

### 快进或快退歌曲

选择并按住  或 。



**提示：** 在欣赏音乐时，您可以返回主屏幕，并使播放器应用程序在后台播放。

### 创建播放列表

想欣赏不同氛围的音乐吗？借助播放列表，您可以创建按特定顺序播放的歌曲选集。

选择**功能表 > 播放器**。

- 1 选择**选项 > 播放列表**。
- 2 选择**选项 > 新建播放列表**。
- 3 输入播放列表的名称，然后选择**确认**。
- 4 按所需的播放顺序，选择要加至播放列表中的歌曲。

### 向播放列表中增加歌曲

选择并按住所需的歌曲，然后从弹出功能表中选择**增加至播放列表**。

### 从播放列表中删除歌曲

在播放列表视图中，选择并按住所需的歌曲，然后从弹出功能表中选择删除。此操作不会将该歌曲从设备中删除，只是将其从播放列表中删除。

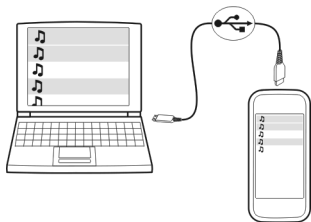
### 播放播放列表

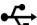
选择**选项 > 播放列表**，然后选择所需的播放列表。

**提示：**播放器会自动为播放次数最多的歌曲、最近播放的歌曲和最近增加的歌曲创建播放列表。

### 从 PC 复制音乐

您的 PC 上有您希望在您的设备上欣赏的音乐吗？Nokia Ovi Player 是将音乐传送到设备的最快方式，您还可以使用 Nokia Ovi Player 来管理和同步您收藏的音乐。



- 1 使用兼容 USB 数据线将您的设备连接至计算机。
- 2 在设备上，选择右上角的通知区域，然后选择  > **USB > 多媒体传送**。
- 3 在您的计算机上，打开 Nokia Ovi Player。有关更多信息，请参见 Ovi Player 帮助。

从 [www.ovi.com](http://www.ovi.com) 下载最新版本的 Nokia Ovi Player。

有些音乐文件可能受数字版权管理 (DRM) 的保护，不能在多台设备上播放。

### 受保护的内容

受数字版权管理 (DRM) 保护的内容 (例如图片、视频或音乐) 带有相关的许可证，许可证定义了您对内容的使用权。

您可以查看许可证的详情和状态，并可以重新启动或删除许可证。

### 管理数字版权许可证

选择功能表 > 设置 > 手机 > 手机管理 > 安全性设置 > 受保护的内容。

### 录音


您可以使用录音器来录制鸟鸣等自然界声音，以及录制语音备忘。您可以将录制的声音片段发送给朋友。

选择功能表 > 应用程序 > 办公 > 录音器。

### 录制声音片段

选择 。

### 停止录音

选择 。声音片段将自动储存在文件管理应用程序的声音文件文件夹中。

### 以声音信息形式发送录制的声音片段

选择选项 > 发送。

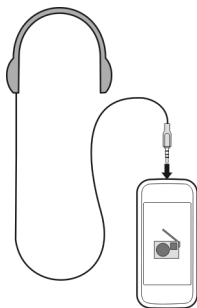
### 调频收音机

#### 关于调频收音机

 选择功能表 > 应用程序 > 收音机。

您可以使用本设备收听调频广播电台 — 只需插入耳机并选择电台即可！


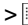
要收听广播，需要将兼容耳机连接至设备。耳机用作天线。



## 查找和储存收音机频道



搜索您喜爱的收音机频道，然后储存，以便您以后可以轻松收听这些频道。

选择**功能表 > 应用程序 > 收音机**。


从工具栏中，选择  > 。

要查找收音机频道，您可以使用自动扫描，也可以手动设置频率。首次打开调频收音机时，应用程序将自动搜索可所在位置能够收听的收音机频道。

## 搜索所有可用的频道

- 1 从工具栏中，选择 。
- 2 要储存所有找到的频道，请从工具栏中选择 。要储存一个频道，请选择并按住该频道标题，然后从弹出的功能表中选择**保存**。

## 手动设置频率



- 1 从工具栏中，选择  **手动调台**。
- 2 使用向上和向下箭头图标输入频率。

## 收听广播



您可以随时随地欣赏您喜欢的调频广播电台。

选择**功能表 > 应用程序 > 收音机**。



## 收听已储存的电台

从工具栏中选择  > ，然后从列表中选择所需的电台。

## 转至下一个或上一个已储存的电台

向右或向左滑擦。也可以选择  或 。

## 扫描另一个可用电台

向上或向下滑擦。也可以选择并按住  或 。

## 使用扬声器收听广播

选择**选项 > 启动扬声器**。您仍然需要连接耳机。

您可以在收听广播期间拨打电话或接听来电。通话时，收音机会自动静音。

使用收音机收听广播的效果取决于广播电台在区域中的覆盖范围。



### 重排已存频道列表

您可以重排已存频道列表，以便您喜爱的频道始终显示在顶部。

选择功能表 > 应用程序 > 收音机。

您储存的频道会在频道列表视图中列出。

### 在列表中移动频道

- 1 从工具栏中，选择  > .
- 2 选择并按住频道标题，然后从弹出的功能表中选择**移动**。
- 3 在列表上选择新位置。

## 地图

### “地图”应用程序概述

 选择功能表 > 地图。

欢迎使用“地图”应用程序。

“地图”应用程序可向您显示邻近信息，帮助您规划路线，并指导您到达目的地。

- 查找城市、街道和服务。
- 利用逐路段指导把握前行的路线。
- 查看天气预报以及其他当地信息 (如有)。

地图功能的提供情况取决于各个国家或地区的法律 (例如，由于法律限制，在某些国家或地区可能不提供地图功能)。诺基亚对有关地图的可用性 (包括地图的精确性、正确性和更新) 的所有保证概不承担任何责任。

某些服务并非适用于所有国家/地区，并且可能仅以选定的语言提供。服务的提供情况可能取决于网络。有关更多信息，请向网络服务提供商咨询。

使用此服务或下载内容可能导致传输大量数据，这可能会产生数据流量费用。

在一定程度上，几乎全部数字定位图都不太准确和完整。因此请勿完全依赖在本设备中下载供使用的定位图。

某些内容由第三方而非诺基亚制作。此类内容可能并不准确，而且它是否可用取决于运营商是否提供此内容。



## 我的当前位置

### 查看您的位置和地图

在地图上查看您的当前位置，以及浏览不同城市和国家/地区的地图。

选择功能表 > 地图和我的方位。

📍 标明了您的当前位置 (如果存在)。当设备搜索您的位置时，📍 会不断闪烁。如果您的位置无法获得，📍 表示您最后的已知位置。

如果只能使用基于 Cell ID 的定位方法，则定位图标周围的红色光环表示您所在的大致区域。在人口密集的区域，估计的精确度比较高，与在人口稀疏的区域相比红色光环更小。

## 在地图上移动

用手指拖动地图。在默认情况下，地图的方位朝北。

### 查看您的当前位置或最后的已知位置

选择 📍。

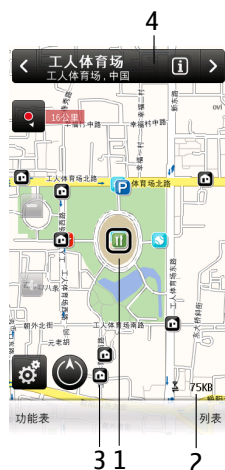
## 放大或缩小

选择 + 或 -。

如果您浏览至设备中已储存的地图尚未覆盖的区域，并且您启动了数据连接，则将自动下载新地图。

地图覆盖范围因国家和地区而异。

## 地图视图




- 1 选中位置
- 2 指示区
- 3 兴趣点 (例如, 火车站或博物馆)
- 4 信息区域

## 更改地图的外观

在不同模式下查看地图, 可以轻松识别出您所在的位置。

选择**功能表** > **地图**, 然后选择**我的方位**。

选择 , 然后从以下选项中进行选择:

**地图视图** — 在标准地图视图中, 可以轻松查看位置名称、公路编号等信息。

**卫星视图** — 要获得详细视图, 请使用卫星图像。

**地形视图** — 概略浏览地形, 例如, 当您在野外旅行时。

**三维视图** — 要获取更逼真的视图, 请更改地图的透视方式。

**地标** — 在地图上显示著名的建筑或旅游胜地。


**夜间模式** — 淡化地图的颜色。在夜间旅行时, 此模式下的地图更容易看清。

## 下载和更新地图

要避免移动数据传送费用，请先将最新地图和语音指导文件下载至计算机上，然后将这些数据传送并储存至您的设备上。

使用诺基亚 Ovi 套件应用程序，将最新地图和语音指导文件下载至兼容计算机上。要在兼容计算机上下载并安装诺基亚 Ovi 套件，请访问 [www.ovi.com](http://www.ovi.com)。

**提示：** 在旅行前将新地图储存至您的设备，使您在出国旅行时，无需使用互联网连接，即可浏览地图。

要确保设备不使用互联网连接，请在主功能表中选择  > 互联网 > 连接 > 离线。

## 使用指南针

启动指南针后，指南针的箭头和地图都将根据设备顶部的指向自动旋转。

选择功能表 > 地图，然后选择我的方位。

## 启动指南针

选择 .

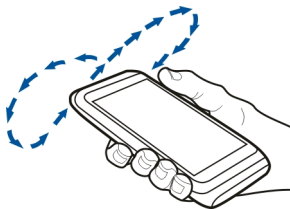
## 关闭指南针

再次选择 。地图的方位朝北。

当指南针显示绿色的轮廓时，表示指南针已启动。如果指南针需要校准，则其轮廓为红色或黄色。

## 校准指南针

在连续移动过程中绕所有轴旋转设备，直到指南针的轮廓变为绿色。



指南针的准确性有限，并且电磁场、金属物体或其他外部环境可能会影响指南针的准确性。应始终对指南针进行正确校准。

### 关于定位方法

“地图”应用程序使用 GPS、A-GPS 或基于小区信息的定位方法在地图上显示您的位置。

全球定位系统 (GPS) 是一种基于卫星的导航系统，可用于计算您的位置。辅助 GPS (A-GPS) 是一种向您发送 GPS 数据的网络服务，可提高定位的速度和精确度。

借助基于小区信息的定位方法，可通过您的移动设备当前连接的天线塔来确定位置。

当您首次使用“地图”应用程序时，设备将提示您定义互联网接入点，用于下载地图信息、使用 A-GPS。

能否收到 GPS 信号及其质量可能因您的位置、卫星位置、建筑物、自然障碍、天气状况以及美国政府调整 GPS 卫星而受到影响。GPS 信号在建筑物内部或地下可能无法收到。

GPS 不能用于精确的位置测量，且您不应完全依赖 GPS 和蜂窝网络提供的位置信息。

建立 GPS 连接所需的时间从几秒钟至几十分钟不等。在车内、恶劣的天气状况下或复杂的地理环境中，建立 GPS 连接可能需要更长的时间。

本设备的 GPS 并不适用于专业定位。GPS 连接时间还可能受天气、使用环境以及其他使用条件的影响。GPS 应仅作为导航辅助设备使用，而不能用于紧急情况或需要更精确定位的任务。

### 查找地点

#### 查找位置

“地图”应用程序可帮助您查找特定的位置或商业场所。

选择**功能表 > 地图**，然后选择**搜索**。

## 返回建议的匹配项列表

选择列表。

## 搜索附近不同类型的位置

选择浏览类别，然后选择所需的类别，例如购物、住宿或交通。

如果未找到搜索结果，请确保您的搜索字词拼写正确。互联网连接的问题也会影响在线搜索的结果。

为避免产生数据传送费用，您还可以在未建立互联网连接的情况下获得搜索结果，但所搜索区域的地图必须已储存在您的设备中。

## 查看位置详情

查看有关特定位置或地点 (如旅馆或餐厅) 的更多信息 (如果有)。

选择功能表 > 地图，然后选择我的方位。

## 查看地点详情

选择所需地点、其信息区域 (I)，然后选择显示详情。

如果您发现一个地点不存在或包含错误的信息或详情 (例如，错误的联系信息或位置)，建议您将此地点报告给诺基亚。

有效的选项可能因情况而有所不同。

## 收藏

### 储存位置和路线

储存地点、兴趣点和路线，方便将来使用。


选择功能表 > 地图。

### 储存位置

- 1 选择我的方位。
- 2 点按所需的位置。要搜索某个地点或位置，请选择搜索。
- 3 点按位置的信息区域 (I)。
- 4 选择储存位置。

### 储存路线

- 1 选择我的方位。

- 2 点按所需的位置。要搜索某个地点或位置，请选择**搜索**。
- 3 点按位置的信息区域 。
- 4 要增加另一个路线点，请选择**加至路线**。
- 5 选择**增加新路线点**，然后选择适当的选项。
- 6 选择**显示路线 > 选项 > 储存路线**。

### 查看储存的位置和路线

选择**收藏 > 地点或路线**。

### 查看和整理位置或路线

使用收藏夹，可以快速访问您储存的位置和路线。

将位置和路线分组进行收藏，例如，在规划旅行路线时。

选择**功能表 > 地图**，然后选择**收藏**。

有些服务并非在所有国家或地区都提供，而且可能仅支持选定的语言。

### 在地图上查看储存的位置

- 1 选择地点。
- 2 转至所需的位置。
- 3 选择**地图**。

要返回储存的位置列表，请选择**列表**。

### 创建收藏

选择**创建新的收藏**，然后输入所需的收藏名称。

### 将储存的位置增加至收藏


- 1 选择地点，然后选择所需的位置。
- 2 选择**整理收藏**。
- 3 选择**新收藏**或现有的收藏。

### 将位置发送给朋友

如果您希望与朋友共享位置信息，则可以直接将这些信息发送至他们的设备。

选择**功能表 > 地图**，然后选择**我的方位**。

### 将位置发送至朋友的兼容设备

在地图上选择所需的位置，点按位置的信息区域 ，然后选择**发送**。

### 同步收藏夹


有些服务并非在所有国家或地区都提供，而且可能仅支持选定的语言。

要在移动设备与“Ovi 地图”互联网服务之间同步位置、路线或收藏，您需要拥有诺基亚帐户。如果您还没有诺基亚帐户，请在主视图中选择**账户 > 诺基亚帐户 > 新建帐户**。

### 同步已储存的位置、路线和收藏

选择**收藏 > 与 Ovi 同步**。如果您还没有诺基亚帐户，设备将提示您创建一个。

### 将设备设置为自动同步收藏夹

选择  **> 同步 > 同步 > 在开机和关机时**。当您打开或关闭“地图”应用程序时，设备就会开始同步。

同步需要建立互联网连接，并且可能需要通过服务提供商的网络传送大量数据。有关数据传输费用的更多信息，请与您的服务提供商咨询。

### 驾车和步行

#### 获取语音指导


如果语音指导支持您的语言，则它可以帮助您找到前往目的地的路线，使您能够自由地享受旅程。

选择**功能表 > 地图**，然后选择**驾车或步行**。

当您首次使用驾车或步行导航功能时，设备会要求您选择语音指导的语言，并下载相应的文件。

如果您选择的语言包含街道名称，则语音指导还会大声说出街道名称。语音指导可能不支持您的语言。

### 更改语音指导语言

在主视图中，选择 ，选择 **导航 > 驾车导航或步行导航**，然后选择适当的选项。

### 关闭语音指导

在主视图中，选择 ，选择 **导航 > 驾车导航或步行导航**，然后选择**无**。

### 重复汽车导航的语音指导

在导航视图中，选择**选项 > 重复**。

### 调整驾车导航语音指导的音量

在导航视图中，选择**选项 > 音量**。

### 驾车至目的地

当您在驾车期间需要分路段指导时，“地图”应用程序可帮助您到达目的地。

选择**功能表 > 地图**，然后选择**驾车**。


### 驾车至目的地

选择**设置目的地**，然后选择适当的选项。

### 驾车回家

选择**驾车回家**。

当您首次选择**驾车回家或步行回家**时，设备会提示您定义家庭位置。以后要更改家庭位置，请执行以下操作：

- 1 在主视图中，选择 .
- 2 选择**导航 > 家庭位置 > 重新定义**。
- 3 选择适当的选项。

**提示：**要驾车而不设置目的地，请选择**地图**。当您移动时，您的位置将显示在地图中央。

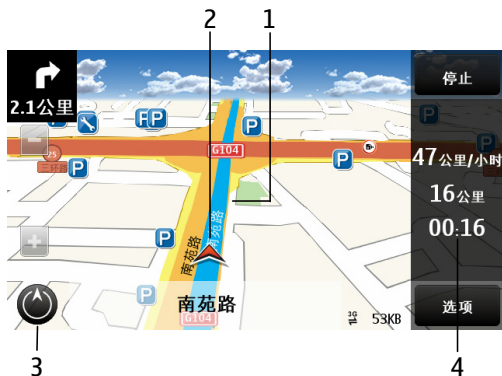
### 在导航时更改视图

滑动屏幕以选择 **2 维视图**、**3 维视图**、**箭头图**或**路线概览**。



请遵守当地的所有相关法律法规。请尽量使用双手驾驶汽车。驾车时首先要考虑交通安全。

## 导航视图



- 1 路线
- 2 您的位置和方位
- 3 指南针
- 4 信息栏 (速度、距离、时间)

## 获取交通与安全信息

通过有关交通事件的实时信息、车道协助和限速警告增强您的驾车体验，是否提供此类服务视您所在的国家或地区而定。

选择**功能表 > 地图**，然后选择**驾车**。

## 在地图上查看交通事件

驾车导航期间，请选择**选项 > 路况信息**。这些事件会以三角形和直线的形式显示。

## 更新交通信息

选择**选项 > 路况信息 > 更新路况信息**。

制定路线时，可以将设备设置为避开交通事件，如交通阻塞或道路施工。

### 避开交通事件

在主视图中，选择  > **导航** > **根据路况信息更改路线**。

如果启动测速摄像头的位置功能，那么该位置将在导航时显示在您的路线中。某些辖区禁止或控制对测速摄像头位置数据的使用。对于测速摄像头位置数据的精确性或对使用该数据造成的任何后果，诺基亚不承担任何责任。

### 步行至目的地

当您在步行期间需要指引方向时，“地图”应用程序可指导您穿越广场、公园、步行区，甚至购物中心。

选择**功能表** > **地图**，然后选择**步行**。


### 步行至目的地

选择**设置目的地**，然后选择适当的选项。

### 步行回家

选择**步行回家**。

当您首次选择**驾车回家**或**步行回家**时，设备会提示您定义家庭位置。以后要更改家庭位置，请执行以下操作：

- 1 在主视图中，选择 .
- 2 选择**导航** > **家庭位置** > **重新定义**。
- 3 选择适当的选项。


**提示：**要步行而不设置目的地，请选择**地图**。当您移动时，您的位置将显示在地图中央。

### 规划路线

规划您的旅程，在出发前创建您的路线并在地图上查看路线。

选择**功能表** > **地图**，然后选择**我的方位**。

### 创建路线

- 1 点按您的起点位置。要搜索某个地点或位置，请选择**搜索**。
- 2 点按位置的信息区域 .
- 3 选择**加至路线**。

4 要增加另一个路线点，请选择**增加新路线点**，然后选择适当的选项。

### 更改路线点的顺序

- 1 选择所需的路线点。
- 2 选择**移动**。
- 3 点按要将路线点移到的位置。

### 编辑路线点的位置

点按所需的路线点，选择**编辑**，然后选择适当的选项。

### 在地图上查看路线

选择**显示路线**。

### 导航至目的地

选择**显示路线 > 选项 > 开始驾驶或开始步行**。

### 更改路线的设置

路线设置会影响导航指导以及路线在地图上的显示方式。

- 1 在路线制定程序视图中，打开设置标签。要从导航视图转至路线制定程序视图，请选择**选项 > 路线点或路线点列表**。
- 2 将交通模式设置为**驾驶或步行**。如果您选择**步行**，则单行道会被视为普通街道，并且可以使用人行道以及穿越公园和购物中心的路线。
- 3 选择所需的选项。

### 选择步行模式

打开设置标签，然后选择**步行 > 首选路线 > 街道或直线**。直线对野外地区非常有用，因为它会指出步行方向。

### 使用更快或更短的驾车路线

打开设置标签，然后选择**驾驶 > 路线选择 > 更快的路线或更短的路线**。

### 使用优化的驾车路线

打开设置标签，然后选择**驾驶 > 路线选择 > 优化**。优化的驾车路线综合了更短和更快的路线的优势。

您也可以选择允许或避免经过高速公路、收费公路或渡口。

## 时间管理

### 时钟

#### 关于时钟

 选择**功能表** > **应用程序** > **时钟**。

设置和管理闹铃，并查看不同国家/地区和城市的当地时间。

#### 设置时间和日期

在主屏幕中，选择时钟，然后选择**选项** > **设置** > **时间或日期**。

**提示：** 要在锁定屏幕和按键时查看时间和日期，请按住功能表键。

#### 设置闹铃

可以将您的设备用作闹钟。

在主屏幕中，选择时钟。

- 1 选择**新闹钟**。
- 2 设置闹铃的时间，然后输入相关说明。
- 3 例如，要将闹铃设置为在每天的同一时间响起，请选择**重复**。

#### 删除闹铃

选择并按住所需的闹铃，然后从弹出功能表中选择**删除闹铃**。

#### 闹铃重响

当闹铃响起时，您可以让闹铃重响。这会使闹铃暂停一段指定的时间。

当闹铃响起时，选择**重响**。

#### 选择重响时间的长度

在主屏幕中，选择时钟，然后选择**选项** > **设置** > **闹铃重响时间**，并设置时间长度。

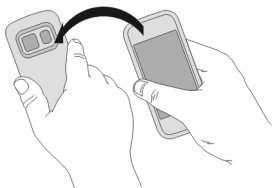
也可以向下旋转设备屏幕，使闹铃重响。要使用此功能，必须先启动感应器。

#### 启动感应器

选择**功能表** > **设置**，然后选择**手机** > **感应器设置** > **感应器** > **开**。

### 启动重响的旋转控制

选择功能表 > 设置，然后选择手机 > 感应器设置 > 旋转控制 > 闹铃重响。



### 自动更新时间和日期

可以将设备设置为自动更新时间、日期和时区。

在主屏幕中，选择时钟，然后选择选项 > 设置 > 自动更新时间 > 开。

自动更新是一项网络服务。

### 在旅行时更改时区

在出国旅行时，可以将时钟设置为当地时间。

在主屏幕中，选择时钟，然后打开世界时钟标签。

### 增加位置

选择选项 > 增加位置，然后选择所需的位置。

### 设置当前位置

选择并按住所需的位置，然后从弹出功能表中选择**设为当前位置**。

设备中的时间将根据所选位置更改。确保时间正确。

### 查看不同城市的时间

要查看不同位置的时间，请将它们增加至世界时钟标签。您也可以为不同的位置增加图片，例如，住在相关城市的朋友的图片或您喜欢的旅游胜地的图片。

在主屏幕中，选择时钟，然后打开世界时钟标签。

## 增加位置

选择**选项** > **增加位置**，然后选择所需的位置。您最多可以增加 15 个位置。

## 增加位置的图片

选择并按住所需的位置，从弹出功能表中选择**更改图像**，然后选择所需的图片。

## 日历

### 关于日历

 选择**功能表** > **日历**。

使用设备日历，您可以执行以下操作：



- 将日程安排得井井有条
- 为纪念日和其他重要日期增加备忘
- 随时更新待办事项列表

闲暇时间和工作时间可使用不同的日历。

## 查看一周的日程

您可以在不同视图中浏览日历项。要轻松查看一周的所有日历项，可以使用周视图。



在主屏幕中，选择日期。

从工具栏中选择 > .

## 向待办事项中增加任务

您是否有重要的工作要处理、有图书馆的书要归还或者有某项活动需要参加？您可以在日历中增加任务（待办事项）。如果某一天是该任务的最后期限，还可以设置提醒。



在主屏幕中，选择日期。

- 1 前往所需的日期，然后选择.
- 2 选择日历项类型栏目，然后选择**待办事项**。
- 3 填写栏目内容。要关闭文字输入对话框，请选择.
- 4 要增加任务提醒，请选择**闹铃** > **开**。

## 增加约会

将重要的约会作为会议项储存到日历中。


在主屏幕中，选择日期。

- 1 前往所需的日期，然后选择 。默认选择会议项。
- 2 填写栏目内容。要关闭文字输入对话框，请选择 .
- 3 要使会议项定期重复，请选择**重复**，然后选择时间间隔。选择**重复结束日期**，然后输入结束日期。

## 记住生日

您可以添加生日或其他特殊日子的提醒。提醒会每年重复一次。

在主屏幕中，选择日期。

- 1 进入想要的日期，然后选择**选项** > **新日历项** > **日历项类型** > **纪念日**。
- 2 填写所有栏目内容。要关闭文字输入对话框，请选择 .

## 工作时间和闲暇时间使用不同的日历

您可以拥有多个日历。为工作时间和闲暇时间创建不同的日历。

在主屏幕中，选择日期。


## 创建新日历

- 1 选择**选项** > **管理日历**。
- 2 选择**选项** > **新建日历**。
- 3 输入日历名称，并为其设置颜色。
- 4 定义日历的可见性。如果日历设为隐藏，则日历项和提醒将不会显示在其他日历的视图中，也不会显示在主屏幕中。

## 修改日历设置

在管理日历视图中，选择所需的日历。

## 在特定日历中增加日历项

- 1 前往所需的日期，然后选择 .
- 2 选择所需的日历项类型。
- 3 选择**日历项已存至**，然后选择用来储存日历项的日历。

在不同日历的视图中，可以通过颜色表示储存该日历项的日历。

### 农历

在主屏幕中，选择显示的日期。

仅当设备的语言设置为中文时，才可以使用农历功能。

### 启动农历功能

在日历视图中，选择选项 > 设置 > 农历 > 开。

### 查看特定日期的详细农历信息

转至相应日期，选择选项 > 显示农历详情。

## 办公工具

### Quickoffice

#### 关于 Quickoffice

 选择功能表 > 应用程序 > 办公 > Quickoffice。

Quickoffice 包含以下组件：

- Quickword，用于查看 Microsoft Word 文档
- Quicksheet，用于查看 Microsoft Excel 电子表格
- Quickpoint，用于查看 Microsoft PowerPoint 演示文稿

设备可能不支持某些文件格式或功能。

要购买 Quickoffice 的编辑器版本，请选择更新和升级。

### 查看 Microsoft Word、Excel 和 PowerPoint 文档

使用 Quickoffice，您可以查看 Microsoft Office 文档，如 Word 文档、Excel 工作表或 PowerPoint 演示文稿。

选择功能表 > 应用程序 > 办公 > Quickoffice。

### 打开文件


选择文件储存所在的存储器，浏览至相应的文件夹，然后选择此文件。



## 对文件排序

选择选项 > 排序方式。

## 将文件发送至兼容设备

选择 ，然后选择发送方式。

设备可能不支持某些格式或功能。

## 阅读 PDF 文档



借助 Adobe Reader，您可以阅读 PDF 文档。

选择功能表 > 应用程序 > 办公 > Adobe PDF。

## 打开文件

选择文件所在的存储器，浏览至正确的文件夹，然后选择文件。

## 数值计算



选择功能表 > 应用程序 > 办公 > 计算器。

- 1 输入要计算的第一个数字。
- 2 选择所需的函数，如加法或减法。
- 3 输入要计算的第二个数字。
- 4 选择 =。

## 储存或提取计算结果

选择选项 > 记忆 > 储存或提取。

## 编写备忘

### 关于记事本



选择功能表 > 应用程序 > 记事本。

您可以使用记事本应用程序编写备忘 (例如会议备忘)，也可以将收到的纯文本文件 (TXT 文件) 储存到此应用程序中。

### 制作购物列表

写在纸上的购物列表很容易丢失。您可以使用记事本来制作购物列表，从而取代在纸上写下购物列表的方式。通过这种方式，您就能随身携带购物列表！您还可以向其他人发送此列表，例如，发送给家庭成员。

选择**功能表 > 应用程序 > 记事本**。

- 1 选择**选项 > 新备忘**。
- 2 在备忘栏位中输入文字。

### 发送列表

打开备忘，选择**选项 > 发送**，然后选择所需的发送方法。

### 词典

借助“词典”应用程序，可以查找汉字的英文翻译或英文单词的中文翻译。

选择**功能表 > 应用程序 > 办公 > 词典**。

- 1 在输入栏中，根据需要选择输入模式和输入法。
- 2 输入汉字或英语单词。
- 3 要查看翻译，请从显示的字词列表中选择所需的字词。

### 打开或创建 zip 文件

借助 Zip 管理器，您可以打开 zip 文件并从中提取文件。您还可以创建新的 zip 文件，以便存储和压缩文件。

 选择**功能表 > 应用程序 > 办公 > Zip 管理器**。

## 连接功能

### 连接安全

诺基亚深知安全和可靠对您的手机来说至关重要。

诺基亚提醒您：通过不明来源的任何形式 (如蓝牙、彩信或者数据线) 收到的信息可能对您的个人电脑或手机有害，为了您的手机安全诺基亚建议您：

- 如有蓝牙功能，平时应关闭蓝牙功能；
- 接收不明来源的文件，如蓝牙文件或彩信，要特别谨慎；
- 对于来源不明的手机程序不要安装；

- 下载手机铃声、手机游戏等应用程序，请至知名品牌网站，比如诺基亚 Ovi 商店，它们可以为您提供安全可靠的应用软件。

以上仅为提示信息，所涉及功能、配置可依手机型号有所不同。

## 互联网连接

### 定义本设备如何连接至互联网

在需要网络连接时，本设备将自动检查并连接至可用的已知网络。除非应用了应用程序的特定设置，否则此选择基于连接设置。

选择**功能表 > 设置**，然后选择**连接功能 > 设置**。

### 如果可用，则自动切换至已知的无线局域网 (WLAN) 连接

选择切换到 **WLAN > 仅已知 WLAN**。

您也可以使用“无线局域网”应用程序手动连接至 WLAN。

### 仅使用 WLAN 连接

对于在您的注册网络内时的 WLAN 连接，请选择**注册网络内数据使用 > 仅 WLAN**。对于在您的注册网络外时的 WLAN 连接，请选择**漫游时数据使用 > 仅 WLAN**。

### 在您的注册网络内时自动使用分组数据连接

选择**注册网络内数据使用 > 自动**。

要将设备设置为在连接前请求确认，请选择**注册网络内数据使用 > 总是询问**。


### 在您的注册网络外时，使用分组数据连接之前先请求确认

选择**漫游时数据使用 > 总是询问**。

要将设备设置为自动连接，请选择**漫游时数据使用 > 自动**。在国外时打开连接可能会显著增加数据传送费用。

## 无线局域网

### 关于 WLAN 连接

 选择**功能表 > 设置**，然后选择**连接功能 > 无线局域网**。

无线局域网应用程序会帮助您连接到无线局域网 (WLAN) 并管理 WLAN 连接。

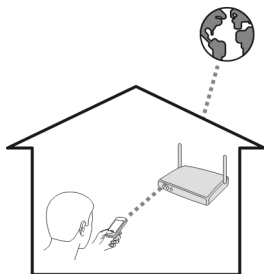
**重要须知：** 请使用加密方式以提高无线局域网连接的安全性。使用加密可降低其他人访问您的数据的风险。

**注意：** 在某些国家或地区，使用无线局域网可能受到限制。例如，在法国，您只能在室内使用无线局域网。有关更多信息，请向当地的主管部门咨询。

本设备支持 IEEE 802.11b/g 和 WAPI 标准。

### 在家中连接到 WLAN

为了便于节省数据成本，在家中使用时设备浏览网络时，请连接到您家中的 WLAN。



- 1 选择**功能表 > 设置**，然后选择**连接功能 > 无线局域网**。
- 2 选择并按住您的家庭 WLAN，然后从弹出功能表中选择**开始浏览网络**。  
如果家庭 WLAN 受密码保护，请输入密码。如果家庭 WLAN 是隐藏的，请选择**其他(隐性网络)**，然后输入网络名称 (服务集标识符, SSID)。

### 断开 WLAN 连接

选择并按住所需的连接，然后从弹出功能表中选择**断开 WLAN 连接**。


### 在旅途中连接到 WLAN

连接到 WLAN 是一种不在家时访问互联网的简便方式。请连接到公共场所 (如图书馆或网吧) 中的公用 WLAN。

- 1 选择**功能表 > 设置**，然后选择**连接功能 > 无线局域网**。
- 2 选择并按住所需的 WLAN 连接，然后从弹出功能表中选择**开始浏览网络**。

## 蓝牙

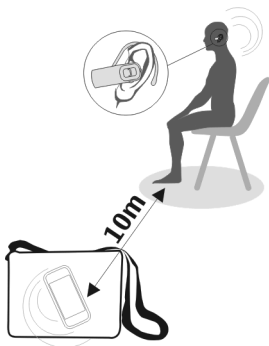
### 关于蓝牙连接

-  选择**功能表 > 设置**，然后选择**连接功能 > 蓝牙**。

使用蓝牙连接，您可以与其他兼容设备 (如移动设备、计算机、耳机和车载套件) 建立无线连接。

使用这种连接，您可以执行以下操作：从您的设备发送各种内容，从兼容 PC 向您的设备传送文件，以及使用兼容打印机打印文件。

由于支持蓝牙无线技术的设备通过无线电波进行通信，因此不需要保持它们相互正对。但是，建立蓝牙连接的两台设备之间的最大距离不能超过 10 米 (约 33 英尺)，并且蓝牙连接也可能因为墙壁等障碍物或其他电子设备而受到干扰。



当设备锁定时，只能与授权设备建立连接。

**注意：** 在某些国家或地区，对蓝牙技术的使用可能有一些限制条件。例如，在法国，您只能在室内使用本产品的蓝牙技术。有关更多信息，请向当地的主管部门咨询。

### 连接无线耳机

借助无线耳机，即使设备不在手中，您也可以接听来电。这样您就可以将双手解放出来，例如，在通话期间继续操作计算机。

- 1 选择**功能表 > 设置**，然后选择**连接功能 > 蓝牙 > 开**。
- 2 打开耳机。
- 3 要将设备与耳机配对，请打开**配对设备**标签。
- 4 选择耳机。

如果列表中未显示所需的耳机，要进行搜索，请选择**选项 > 新配对设备**。

5 您可能需要输入密码。有关详情，请参见耳机的用户手册。

### 向其他设备发送图片或其他内容

可以使用蓝牙将图片、视频、名片、日历项和其他内容发送至朋友的兼容设备或您的计算机。

您可以同时建立若干蓝牙连接。例如，如果设备连接了兼容耳机，还可以同时向其他兼容设备发送文件。

- 1 选择并按住所需的内容，例如图片。从弹出功能表中选择**发送 > 经蓝牙**。
- 2 选择要连接的设备。如果未显示想要连接的设备，要进行搜索，请选择**更多设备**。在搜索时，屏幕上将显示有效范围内的蓝牙设备。
- 3 如果其他设备需要密码，请输入密码。您可以自行定义密码，但必须在两台设备中输入相同的密码。有些设备中的密码是固定的。有关详情，请参见设备的用户手册。  
密码仅对当前连接有效。
- 4 如果您经常要连接某台设备，要将其设置为授权设备，请在配对时接受授权提问**授权设备自动连接？**。设备授权后，就不需要每次都输入密码了。

### 使用远程 SIM 卡模式连接车载套件

借助远程 SIM 卡模式，兼容的车载套件可以使用您的设备的 SIM 卡。

选择**功能表 > 设置**，然后选择**连接功能 > 蓝牙**。

要启动远程 SIM 卡模式，必须先将您的设备与套件配对。请从车载套件启动配对。

- 1 要启动蓝牙，请选择**蓝牙 > 开**。
- 2 要在设备中启动远程 SIM 卡模式，请选择**远程 SIM 卡模式 > 开**。
- 3 在车载套件中启动蓝牙。

启动远程 SIM 卡模式之后，主屏幕中会显示**远程 SIM 卡模式**。与无线网络的连接将被断开，并且您不能使用 SIM 卡服务，也不能使用其他需要接入蜂窝网络的功能。

要在远端 SIM 卡模式下拨打或接听电话，您需要将兼容配件（例如车载套件）连接至您的设备。

### 关闭远程 SIM 卡模式

按电源键，然后选择**退出远程 SIM 卡模式**。

### 保护设备安全

当您的设备启动蓝牙时，可以控制哪些设备可以找到您的设备并与之建立连接。

选择**功能表 > 设置**，然后选择**连接功能 > 蓝牙**。

### 禁止其他设备检测到您的设备

选择**本手机可见性 > 隐藏**。

当您的设备处于隐藏状态时，其他设备就检测不到它。但是，配对设备仍然能够连接到您的设备。

### 关闭蓝牙


选择**蓝牙 > 关**。

请勿与未知设备配对，也不要接受未知设备的连接请求。这有助于保护您的设备免受有害内容的侵扰。

### USB 数据线

#### 在设备与计算机之间复制图片等内容


您可以使用 USB 数据线，在您的设备与计算机之间复制图片、视频、音乐和其他内容。

- 1 要确保多媒体传送设置为 USB 模式，请选择**功能表 > 设置**，然后选择**连接功能 > USB > 多媒体传送**。
- 2 使用兼容 USB  数据线将您的设备连接至计算机。  
您的设备在计算机上显示为可移动设备。如果 多媒体传送 模式在计算机上不起作用，请改为使用大容量存储模式。
- 3 使用计算机上的文件管理器来复制内容。


### 更改 USB 模式

如果您使用 USB 数据线来连接各种设备，则在复制内容或在将本设备与计算机同步时，要获得最佳效果，请启动相应的 USB 模式。

选择**功能表 > 设置**，选择**连接功能 > USB**，然后从以下选项中进行选择：


 **Nokia Ovi Suite** — 将本设备连接至已安装诺基亚 Ovi 套件的兼容计算机。在此模式下，您可以使用 Ovi 套件来同步设备，也可以使用其他 Ovi 套件功能。


当您打开 Ovi 套件应用程序时，此模式将自动启动。

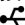
 **大容量存储** — 将本设备连接至未安装 Ovi 套件的兼容计算机。本设备将被识别为 USB 快闪存储器。您也可以将本设备连接至其他能连接 USB 驱动器的设备，例如家庭立体声系统或车载立体声系统。

以此模式连接至计算机时，您可能无法使用某些设备应用程序。

您的设备中的存储卡和大容量存储器不能由其他设备访问。

 **多媒体传送** — 将本设备连接至未安装 Ovi 套件的兼容计算机。必须在此模式下，才能传送受数字版权管理 (DRM) 保护的音樂。有些家庭娱乐系统和打印机也可以在此模式下使用。

 **将 PC 连至网络** — 将本设备连接至兼容计算机，然后将本设备用作无线调制解调器。计算机会自动连接至互联网。

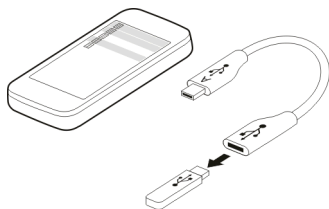
**提示：** 连接 USB 数据线后，您可以在大多数视图中更改 USB 模式。在右上角，选择  > **USB**。

## 连接 USB 大容量存储设备

使用 USB On-The-Go (OTG) 适配器，您可以将设备连接至兼容的 USB 存储棒或硬盘。

### 连接存储棒

- 1 将 USB OTG 适配器的 Micro USB 端连接至设备中的 USB 端口。
- 2 将存储棒连接至 USB OTG 适配器。



此时将打开文件管理应用程序，并将存储棒显示为大容量存储设备。



## 复制或移动文件

在 **文件管理** 中，选择并按住要复制或移动的文件，然后从弹出功能表中选择所需选项和目标文件夹。



如果您连接的硬盘需要超过 200 mA 的电源，请为硬盘连接外部电源。

## 断开网络连接

如果有多个应用程序在使用互联网连接，您可以使用连接管理应用程序来关闭部分或全部网络连接。

选择**功能表** > **设置和连接功能** > **连接管理**。


选择并按住所需的连接，然后从弹出功能表中选择**断开连接**。

在当前数据连接视图中，可以查看您的当前网络连接。 表示分组数据连接， 表示无线局域网 (WLAN) 连接。

## 查看连接的详情

选择并按住所需的连接，然后从弹出功能表中选择**详情**。

此时将显示详情，例如已传送的数据量和连接时间。

**提示：** 在大多数视图中，要打开连接管理应用程序，请选择右上角的通知区域，然后选择  > **连接管理**。

## 将文件储存在远程驱动器上

如果要备份数据或节省设备上的空间，您可以使用远程驱动器来储存和管理文件。

选择**功能表** > **设置**，然后选择**连接功能** > **远程驱动器**。

您可以接收服务提供商以配置信息的形式提供的远程驱动器设置。打开信息，并储存设置。

该服务可能需要付费。有关是否提供此项服务以及可能产生的费用，请向您的服务提供商咨询。

## 连接到远程驱动器

选择并按住远程驱动器，然后从弹出功能表中选择**连接**。

## 增加新的远程驱动器

- 1 选择选项 > 新驱动器。
- 2 输入远程驱动器的名称。
- 3 输入远程驱动器的网址，包括端口号。
- 4 要选择用于连接远程驱动器的接入点，请选择接入点 > 用户自定义。如果选择总是询问，则在应用程序每次连接到网络时，都会提示您输入承载方式或接入点。
- 5 根据远程驱动器服务的要求，输入您的用户名和密码。

## 修改现有远程驱动器的设置

选择远程驱动器，然后选择所需的驱动器。

使用文件管理应用程序访问您的远程驱动器，并管理其中储存的文件。

## 设备管理

### 使设备软件 and 应用程序保持最新状态

#### 关于设备软件和应用软件更新

借助设备软件更新和应用软件更新，您可以为设备获取新功能和增强功能。更新软件也会改善设备的性能。



建议您在更新设备软件之前，先备份您的个人数据。

**警告：**


如果安装软件更新，则在完成安装且设备重新启动前将无法使用设备。

更新设备软件或应用软件之后，用户手册中的说明可能不再是最新的。

**使用设备更新设备软件 and 应用程序**

您可以检查是否有可用于设备软件或各个应用程序的更新，然后将这些更新下载并安装到设备中(网络服务)。此外，还可以将设备设置为自动检查更新，并在有可用的重要更新或推荐更新时通知您。

选择**功能表 > 应用程序 > 软件更新**。

如果有可用的更新，请选择要下载并安装的更新，然后选择 。

**将设备设置为自动检查更新**

选择**选项 > 设置 > 自动检查更新**。

**使用 PC 更新设备软件**

您可以使用诺基亚软件更新器 PC 应用程序来更新设备软件。要更新您的设备软件，您需要兼容 PC、高速互联网连接和兼容的 USB 数据线以将您的设备连接至 PC。

要获取更多信息并下载诺基亚软件更新器应用程序，请访问 [www.nokia.com.cn/softwareupdate](http://www.nokia.com.cn/softwareupdate)。

**管理文件****关于文件管理**

选择**功能表 > 应用程序 > 办公 > 文件管理**。

借助文件管理，您可以浏览、管理和打开设备中的文件。

**查看设备中储存的文件**

选择**功能表 > 应用程序 > 办公 > 文件管理**，然后选择所需的存储器。

随即将显示该存储器的根位置处的文件夹。

### 整理文件

您可以使用文件管理应用程序删除、移动、复制或创建文件及文件夹。如果您将文件整理到其自身的文件夹中，可能会帮助您在将来找到这些文件。

选择**功能表 > 应用程序 > 办公 > 文件管理**。

### 创建新文件夹

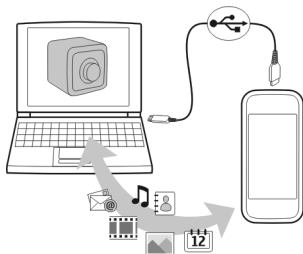
在要创建子文件夹的文件夹中，选择**选项 > 整理 > 新建文件夹**。

### 将文件复制或移动至文件夹中

选择并按住所需的文件，然后从弹出功能表中选择适当的选项。

### 备份文件

想确保您不丢失任何重要的文件吗？您可以将设备存储器中的内容备份至兼容的计算机或存储卡。



选择**功能表 > 应用程序 > 办公 > 文件管理**，然后选择**备份**。

建议您定期将设备存储器中的内容备份至兼容的计算机或存储卡中。

**提示：**如果您有受 DRM 保护的内容，请使用诺基亚 Ovi 套件，将许可和内容都备份至您的计算机。

### 格式化大容量存储器

想从设备的大容量存储器中删除所有内容吗？当您格式化大容量存储器时，其上的所有数据都将被删除。

在格式化大容量存储器之前，请先备份您要保留的所有数据，因为所有数据都将被永久删除。

- 1 选择**功能表 > 应用程序 > 办公 > 文件管理**。
- 2 选择并按住大容量存储器，然后从弹出功能表中选择**格式化**。

不要使用 PC 软件来格式化大容量存储器，因为这可能会导致性能下降。

您可以使用诺基亚 Ovi 套件将数据备份至兼容计算机。数字版权管理 (DRM) 技术可能会使一些备份数据无法恢复。有关用于所需内容的 DRM 的更多信息，请与服务提供商联系。

### 增加可用存储空间以储存更多内容

是否要增加可用的设备存储空间，以便能够安装更多应用程序并增加更多内容？

将数据传送至大容量存储器、兼容存储卡 (如果可用)，或兼容计算机。

您还可以删除以下不需要的内容：

- 短信、彩信以及电子邮件
- 名片项和详情
- 应用程序
- 已安装应用程序的安装文件 (.sis 或 .sisx)。将文件备份至兼容计算机。
- “照片”中的图片和视频。将文件备份至兼容计算机。

**提示：** 如果安装的试用版或演示版应用程序已过期，请将其删除。

### 管理应用程序

#### 关于程序管理

 选择**功能表 > 设置**，然后选择**程序管理**。

借助程序管理，您可以查看已安装应用程序的详情、删除应用程序以及定义安装设置。

您可以安装以下类型的应用程序：

- 文件扩展名为 .jad 或 .jar 的 Java™ ME 应用程序
- 与 Symbian 操作系统兼容、文件扩展名为 .sis 或 .sisx 的应用程序
- 文件扩展名为 .wgz 的小部件

仅可安装与您的设备兼容的应用程序。

### 从设备中删除应用程序

您可以将不再需要或不再使用的应用程序删除，以便增加可用存储空间。

选择**功能表 > 设置**，然后选择**程序管理**。

- 1 选择**已安装的程序**。
- 2 选择并按住要删除的应用程序，然后从弹出功能表中选择**卸载**。


如果您删除了应用程序，则只有具备原始的安装文件或者已删除应用程序的完整备份，才能重新安装该应用程序。如果删除了应用程序，则可能无法再打开用该应用程序创建的文件。

如果已安装的应用程序依赖于已删除的应用程序，则前者可能无法正常使用。有关详情，请参见已安装应用程序的用户文档。

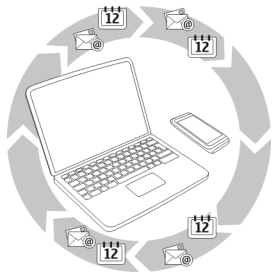
向兼容的存储卡安装应用程序后，安装文件 (.sis、.sisx) 会保留在设备存储器中。这些文件可能占用大量存储空间，从而导致您无法储存其他文件。要保留足够的存储空间，请使用诺基亚 Ovi 套件将安装文件备份到兼容 PC，然后使用文件管理从设备存储器中删除安装文件。如果 .sis 文件是信息附件，请从信息的收件箱中删除信息。

### 同步内容

#### 关于同步

 选择**功能表 > 设置**，然后选择**连接功能 > 数据传送 > 同步**。

借助同步应用程序，您可以在本设备与远程服务器之间同步您的名片夹、备忘和其他内容。同步后，您就在服务器上拥有了重要数据的备份。



## 在本设备与远程服务器之间同步内容

您是否希望备份日历、备忘和其他内容，这样无论您是坐在计算机前还是带着移动设备外出，这些数据都垂手可得？借助“同步”应用程序，您可以在本设备与远程服务器之间同步重要的内容。

选择**功能表 > 设置**，然后选择**连接功能 > 数据传送 > 同步**。

您可以接收服务提供商以配置信息的形式提供的设置。同步设置会储存为同步情景模式。当您打开该应用程序时，屏幕中会显示默认的或以前使用的同步情景模式。

## 包括或排除内容类型

选择内容类型。

## 同步数据


选择**选项 > 同步**。


## 在设备之间复制名片夹或图片


借助手机转移应用程序，您可以使用蓝牙在两部兼容的诺基亚设备之间免费同步和复制内容。

选择**功能表 > 设置 > 连接功能 > 数据传送 > 手机转移**。

1 选择以下设置：

 — 在两部设备之间同步内容。

 — 从其他设备复制内容。

 — 将内容复制到其他设备。

2 选择您要连接的设备，然后配对设备。需要启动蓝牙。

3 如果其他设备需要密码，请输入密码。您可以自行定义密码，但必须在两台设备中输入相同的密码。有些设备中的密码是固定的。有关详情，请参见设备的用户手册。

密码仅对当前连接有效。

4 选择所需的内容，然后选择**确认**。

**提示：** 如果您储存其详情，以后就更容易与同一部设备交换同样的内容。

### 保护设备安全

#### 将设备设置为自动锁定

您要防止他人未经许可使用您的设备吗？请定义锁码，然后将设备设置为在不使用时自动锁定。

- 1 选择**功能表 > 设置**，然后选择**手机 > 手机管理 > 安全性设置 > 手机和SIM卡**。
- 2 选择**锁码**，然后输入锁码。锁码最少需要4个字符，并且可以使用数字、符号和大小写字母。

请将锁码存放在安全的地方，注意保密，不要与您的设备放在一起。如果您忘记了锁码而设备已锁定，则需要对设备进行维修。维修可能需要支付额外的费用，并且可能会删除您设备中的所有个人数据。有关更多信息，请与诺基亚授权服务网点或设备经销商联系。

- 3 选择**手机自动锁闭前的时间**，然后定义设备将在多长时间后自动锁定。

#### 手动锁定本设备

在主屏幕中，按 **⓪**，选择**锁闭手机**，然后输入锁码。

#### 解锁本设备

滑动锁定开关，输入锁码，然后选择**确认**。

如果不方便使用锁定开关，请按**功能表键**，然后选择**解锁**。

### 远程锁定您的设备

如果您将设备遗忘在办公地点，是否希望锁定设备以防他人未经您的许可使用？您可以使用预设的短信息远程锁定您的设备。您也可以远程锁定存储卡。

#### 启用远程锁定

- 1 选择**功能表 > 设置**，然后选择**手机 > 手机管理 > 安全性设置 > 手机和SIM卡 > 远程手机锁定 > 开**。
- 2 输入文字信息内容。它可以包含5-20个字符，并且可以使用大小写字母。
- 3 再次输入相同的文字以进行验证。
- 4 输入锁码。

#### 发送锁定信息

要远程锁定设备，请编写预设文字，然后将其以短信息的形式发送至您的设备。



要解除对设备的锁定，您需要锁码。

## 查找更多帮助

### 支持

如果您希望详细了解如何使用产品，或者您不太确定设备的各项功能，请访问 [www.nokia.com/support](http://www.nokia.com/support)，或者用移动设备访问 [www.nokia.mobi/support](http://www.nokia.mobi/support)。此外，还可以在设备中选择**功能表 > 应用程序 > 用户指南**。

如果这样做无法解决您的问题，请执行以下操作之一：

- 重新启动您的设备。按住 **①** 约 8 秒钟。设备会振动三次，然后关闭。要再次打开您的设备，请按 **①**。
- 恢复出厂设置。
- 更新设备软件。

如果您的问题仍未解决，请向诺基亚咨询维修事宜。请访问 [www.nokia.com.cn/repair](http://www.nokia.com.cn/repair)。将设备送修前，请务必备份设备中的数据。

### 密码

**PIN 码** — 此密码可防止他人未经您的许可使用您的 SIM 卡。PIN 码 (4 至 8 位数字) 通常随 SIM 卡提供。

**PIN2 码** — 此密码 (4 至 8 位数字) 随部分 SIM 卡提供，使用某些设备功能时需输入此密码。

如果您忘记了访问代码，请向为您提供 SIM 卡的网络服务提供商查询。如果连续三次输入错误 PIN 码或 PIN2 码，则密码会被锁定，此时您需要使用 PUK 码进行解锁。

**PUK 码和 PUK2 码** — 要更改被锁定的 PIN 码或 PIN2 码，您需要分别输入 PUK 码和 PUK2 码 (8 位数字)。如果密码未随 SIM 卡提供，请向为您提供 SIM 卡的网络服务提供商查询。

**IMEI 卡号码** — 此号码 (15 或 17 位数字) 用于标识 GSM 网络中的有效设备。例如，如果设备被盗，此号码可禁止设备访问网络。要查看设备的 IMEI 号码，请在主屏幕中输入 **\*#06#**。

**锁码 (也称为保密码)** — 锁码有助于防止他人未经您的许可使用您的设备。您可以创建和更改锁码，以及将设备设置为要求输入锁码。请将新密码存放在安全的地方，注意保密，不要与您的设备放在一起。如果您忘记了锁码而设备已锁定，则需要对设备进行维修。维修可能需要支付额外的费用，并且可

能会删除您设备中的所有个人数据。有关更多信息，请向诺基亚授权服务网点或设备经销商咨询。

### 疑难解答

#### 如果您的设备停止响应

重新启动您的设备。按住 **①** 约 8 秒钟。设备会振动三次，然后关闭。要再次打开您的设备，请按 **①**。

不会删除联系人或信息等任何内容。

#### 恢复出厂设置

如果您的设备无法正常工作，可以将部分设置重设为其出厂设置。

- 1 结束当前的所有通话和连接。
- 2 选择**功能表 > 设置**，然后选择**手机 > 手机管理 > 出厂设置 > 恢复**。
- 3 输入锁码。

恢复出厂设置后，设备将关闭然后重新打开。此过程可能比平常需要更长的时间。

#### 如果存储已满，该怎么办？

如果您在同时删除多个项目时屏幕上显示以下任一信息，请从最小的项目开始逐项删除内容：

- 存储空间不足，无法进行操作。请先删除一些数据。
- 存储空间不足。请从手机存储中删除一些数据。

将想要保存的内容移至大容量存储器、兼容存储卡(如果可用)或兼容计算机。如果可能，请尽量避免将应用程序安装到设备存储器上，而应将其安装到大容量存储器或存储卡上。

#### 信息指示符号不断闪烁

问：为何主屏幕中的信息指示符号  会不断闪烁？

答：设备上储存的信息数量已达到上限。请删除一些信息。SIM 卡上能够储存的信息数量要比设备存储器中能够储存的信息数量少得多。您可以使用诺基亚 Ovi 套件将信息储存至兼容计算机。

### 一个联系人在联系人列表中出现两次

问：我有一个联系人在联系人列表中出现两次。如何才能删除多余的联系人？

答：您可以将两个联系人合并成一个。选择**选项 > 合并联系人**，选择要合并的联系人，然后选择**合并**。

### 浏览网络时显示无法阅读的字符

如果显示了无法阅读的字符，请选择**功能表 > 网络**，再选择**选项 > 设置 > 网页 > 预设编码方式**，然后为相应语言的字符集选择正确的编码。

### 准备回收您的设备

如果您购买了新设备，或者打算弃置您的设备，诺基亚建议您回收设备。在此之前，请从设备中删除所有个人信息和内容。

### 删除所有内容并将设置恢复为默认值

- 1 将您希望保留的内容备份至兼容存储卡 (如果有) 或兼容计算机。
- 2 结束当前的所有连接和通话。
- 3 选择**功能表 > 设置**，然后选择**手机 > 手机管理 > 出厂设置 > 删除数据并恢复设置**。
- 4 将设备关机然后再次开机。仔细检查并确保您的所有个人内容 (例如联系人、图片、音乐、视频、备忘、信息、邮件、演示文稿、游戏和其他已安装应用程序) 均已删除。

不会删除储存在存储卡或 SIM 卡上的内容和信息。

## 诺基亚原厂配件

### 警告：

仅可使用经诺基亚认可、适用于此特定型号设备的电池、充电器和配件。使用其他类型的电池、充电器和配件可能违反对设备的认可或保修条款，并可能导致危险。尤其是使用未经认可的充电器或电池，可能存在引发火灾、爆炸、泄露或发生其他危险的风险。

有关认可配件的供货情况，请向您的经销商查询。



我们为您的设备提供了各种各样的配件。有关详细信息，请访问 [www.nokia.com.cn/accessories](http://www.nokia.com.cn/accessories)。

诺基亚设备的所有配件都在精美的销售包装中提供。购买的配件如果没有单独的包装一定不是诺基亚原厂配件。

### 如何购买诺基亚原厂配件：

- 1 到诺基亚原厂配件的授权经销商处购买。

有关最近的诺基亚配件授权经销商的信息，请向诺基亚原厂配件分销商查询。

\* 当您购买配件时，一定要求经销商开具单独的发票，列出价格和型号，这将有助于保护您自己的权益。

- 2 访问诺基亚在线商店，网址为 [www.shop.nokia.com.cn](http://www.shop.nokia.com.cn)。

### 有关配件使用的一些注意事项

- 请将所有配件放置在儿童接触不到的地方。
- 切断任何配件的电源时，应握住并拔出插头而不是拉扯电源线。
- 定期查看所有车载配件是否安装和操作正常。
- 只有合格的维修人员才可以安装复杂的车载配件。

### 为什么使用原厂配件？

作为设备的关键组件，电池和充电器在确保设备正常、安全工作方面发挥关键作用。我们的长期客户调查和售后服务显示，在很多情况下，使用未经认可的配件（特别是未经认可的电池和充电器）会导致设备出现故障。

### 使用未经认可的电池和充电器可能产生的危险

- 使用寿命缩短，充电和放电时间明显短于原厂电池的充电和放电时间。
- 导致设备的使用寿命明显缩短，不稳定的电源使设备电流不能正常工作，这会产生持续的损害。
- 设备的性能和可靠性变差，通话质量受到影响，经常出现断线。
- 可能出现燃烧或爆炸，危害用户的安全。

## 使用诺基亚原厂配件的好处

- 充分的安全保障。
- 只有原厂配件才能享受高品质的售后维护和服务。
- 对于由于使用非诺基亚原厂配件而引起的设备故障，诺基亚不承担保修责任。

**错误：**设备电池是将一组相连电解槽组合在单个封装中的简单产品。

**正确：**许多高科技的设计和高品质的原材料是制造电池所必需的，这样才能提供稳定且持久的性能。通过不严谨的生产方式制造的电池与原厂电池在流程、设计和原材料方面存在很大差别，因此在性能和安全方面有着天壤之别。

**错误：**所有具有诺基亚商标的配件都是原厂配件。

**正确：**诺基亚原厂配件随精美的销售包装提供 (符合不同国家/地区的包装规定)，并且每块电池都带有全息标签。建议用户注意防范市场上的假冒诺基亚配件。特别是一些经销商可能会从提供的设备中取下原厂电池，这种行为违反了我们的分销政策并侵犯了消费者的权益。

**错误：**虽然质量较差，但假冒电池价格便宜得多，因此即使需要经常更换，也是比较值的。

**正确：**未经认可的电池和充电器不仅使用寿命短、性能差，而且还将明显损害设备的性能并缩短设备的使用寿命。使用未经认可的配件还将剥夺您享受全面售后维护和维修的权利。最重要的是，未经认可的电池和充电器会对用户构成安全威胁，在这些方面造成的损失将远远超出价格上节省的部分。事实上，使用劣质的原材料和不合格的设计，某些假冒电池的成本还不到原厂产品的 1/10。

## 电池

类型：BL-4D

通话时间：

上限约为 5.4 小时 (WCDMA) / 7.7 小时 (GSM)。

待机时间：

上限约为 498 小时 (WCDMA) / 575 小时 (GSM)。

**重要须知：** 电池通话时间和待机时间为估计值，只有在最佳网络环境中才能实现。电池实际的通话时间和待机时间取决于 SIM 卡、使用的功能、电池寿

命和使用条件、电池所处环境的温度、网络状况以及许多其他因素，因此可能明显短于上面指定的时间。此外，来电铃声、免提通话、数字模式应用及其他功能也会消耗电池电量，使用设备进行通话的时间长短会影响待机时间。同样，设备开机并处于待机状态的时间长短也会影响其通话时间。

### 产品及安全信息

#### 网络服务和费用

您的设备适用于 WCDMA 850、900、1700、1900、2100，以及 GSM/EDGE 850、900、1800、1900 MHz 网络。您必须向服务提供商申请开通必要的服务后才可以使使用本设备。

使用网络服务以及将内容下载至您的设备可能会产生数据流量费用。某些产品功能需要网络支持，并且您可能需要进行订阅。

#### 小心使用您的设备

请小心处理您的设备、电池、充电器和配件。下列建议将帮助您有效使用保修服务。

- 保持设备干燥。雨水、湿气和各种液体或水分都可能含有矿物质，会腐蚀电路。
- 请勿在有灰尘或肮脏的地方使用或存放设备。这样会损坏它的可拆卸部件和电子元件。
- 请勿在高温环境中存放设备。高温会缩短设备的寿命、毁坏电池、使塑料部件变形或熔化。
- 请勿将设备存放在过冷的地方。否则当设备温度升高至常温时，其内部会形成潮气，这会毁坏电路。
- 请按本用户手册中的说明打开设备，切勿尝试其他方法。
- 未经认可的改装会损坏设备并违反无线电设备的有关规定。
- 请勿扔掷、敲打或振动设备。粗暴地对待设备会毁坏内部电路板及机械结构。
- 必须使用清洁、干燥的软布清洁设备表面。
- 请勿用颜料涂抹设备。颜料会阻塞可拆卸部件从而影响正常操作。
- 请使您的设备远离磁铁或磁场。
- 为确保重要数据的安全，请至少将其存储在两个单独的地点 (如您的设备、存储卡或计算机) 或记录重要的信息。

在工作时间较长的情况下，设备可能会发热。大多数情况下，这属于正常现象。如果您怀疑设备不能正常工作，请将其送至距离您最近的授权维修机构进行维修。

## 回收

请务必将废旧的电子产品、电池以及包装材料送交到专门的回收点。这样可以帮助防止不受控制的废弃物处理并帮助推动材料回收。请访问 [www.nokia.com.cn/werecycle](http://www.nokia.com.cn/werecycle) 或使用移动设备访问 [nokia.mobi/werecycle](http://nokia.mobi/werecycle)，了解产品的环保信息以及如何回收诺基亚产品。

## 关于数字版权管理

使用本设备时，请遵守各项法律法规，尊重当地习俗、他人隐私及合法权利(包括版权)。您可能无法复制、修改或传送受版权保护的图像、音乐及其他内容。

内容所有者可以使用不同类型的数字版权管理 (DRM) 技术保护其知识产权，其中也包括版权。本设备使用各种类型的数字版权管理软件访问受数字版权管理保护的内容。使用本设备，您可以访问受 WM DRM 10 和 OMA DRM 2.0 保护的内容。如果特定的数字版权管理软件未能保护内容，则内容所有者可能要求撤销此类数字版权管理软件访问新的、受数字版权管理保护的内容的权利。撤销也可能禁止更新设备内已有的、受数字版权管理保护的此类内容。撤销此类数字版权管理软件不会影响使用受其他类型数字版权管理保护的内容，也不会影响使用不受数字版权管理保护的内容。

受数字版权管理保护的内容带有相关的许可证，许可证定义了您对内容的使用权。


如果设备带有受 OMA 数字版权管理保护的内容，且要同时备份许可证和内容，请使用诺基亚 Ovi 套件的备份功能。

其他传送方式可能无法传送许可证，而在对设备存储器进行格式化后，需要将许可证和内容一起恢复才能继续使用受 OMA 数字版权管理保护的内容。当设备内的文件遭到损坏时，您可能也需要恢复许可证。

如果您的设备带有受 WMDRM 保护的内容，则在对设备存储器进行格式化后，许可证和内容都会丢失。当设备内的文件受到损坏时，您可能丢失许可证和内容。丢失许可证或内容可能限制您再次使用设备内的相同内容。有关更多信息，请向您的服务提供商咨询。

某些许可证可能与特定的 SIM 卡相关联，且仅当设备中插入该 SIM 卡时才能访问受保护的内容。

## 中国 ROHS 表

 部件名称 (Parts)	有毒有害物质或元素 (Hazardous Substance)					
	铅 (Pb)	汞 (Hg)	镉 (Cd)	六价铬 (Cr <sup>6+</sup> )	多溴联苯 (PBB)	多溴二苯醚 (PBDE)
主机 (Phone)	×	○	○	○	○	○
电池 (Battery)	×	○	○	○	○	○
附件 (Accessories)	×	○	○	○	○	○
○：表示该有毒有害物质在该部件所有均质材料中的含量均在 SJ/T 11363-2006 标准规定的限量要求以下。 ×：表示该有毒有害物质至少在该部件的某一均质材料中的含量超出 SJ/T 11363-2006 标准规定的限量要求。 注：本产品标有“×”的原因是：现阶段没有可供选择的替代技术或 部件。						

## 电池和充电器

## 电池和充电器信息

本设备配有内置式不可拆卸充电电池。请勿尝试从设备中取出电池，以免损坏设备。请将设备送至距离您最近的诺基亚授权维修机构以更换电池。

本设备需由以下充电器供电才可使用：AC-10。充电器的正确型号可能因插头类型而异。各种插头通过以下符号来标识：E、X、AR、U、A、C、K 或 B。例如，充电器的型号可以是 AC-10C、AC-10U、AC-10X 几种型号中的一个。为中国大陆地区提供的充电器型号为 AC-10C，兼容数据线为 CA-101。

**重要须知：** 通话时间和待机时间仅为估算值。实际的使用时长由很多因素决定，例如，网络状况、设备设置、使用的功能、电池状况以及环境温度。

## 电池安全信息

**注意：** 您的设备中的电池不可拆卸，请参阅适用于您的设备的与电池相关的声明。

拔出充电器或配件时，应握住并拔出插头，而不是拉扯电源线。

充电器不用时，请断开其与设备的连接，并从电源插座上拔出充电器插头。请勿将完全充电的电池连接在充电器上，因为过度充电会缩短电池的寿命。如果已完全充电的电池搁置不用，电池本身在一段时间后会放电。



始终将电池温度保持在 15° C 和 25° C (59° F 和 77° F) 之间。温度过高或过低会减小电池的容量并缩短电池的寿命。设备电池过冷或过热可能会造成设备暂时无法工作。

当一些金属物体接触到电池上的小金属条时，会发生意外短路。短路会损坏电池或连接物。

请勿将电池掷入火中，以免电池爆炸。请按当地规定处理电池。请在可能的情况下回收电池。不可将电池作为生活垃圾处理。

请勿拆解、切割、打开、挤压、弯曲、刺破或弄碎电池组或电池。如果发生电池泄漏，请勿使皮肤或眼睛接触到电池液体。如果接触到泄漏的液体，请立即用清水冲洗接触泄露液体的身体部位，或者寻求医疗救护。


请勿改装或再加工电池，亦不可尝试在电池中插入异物，或使其浸没或暴露于水或其他液体中。受损电池可能会爆炸。

不要将电池和充电器挪作它用。使用不当或使用未经认可的电池或充电器可能存在引发火灾、爆炸或发生其他危险的风险，还可能违反对手机的认可或保修条款。如果您相信电池或充电器已破损，请在继续使用前将电池送至维修中心进行检测。切勿使用受损的电池或充电器。只能在室内使用充电器。

## 重要的安全信息

### 紧急呼叫

#### 拨打紧急电话

- 1 确保设备处于开机状态。
- 2 检查信号是否足够强。您可能还需要执行以下操作：
  - 插入 SIM 卡。
  - 取消您为设备启动的呼叫限制，例如呼叫限制、固定拨号或封闭用户组。
  - 确保设备不处于离线或航班情景模式下。
  - 如果设备屏幕和按键被锁定，请解锁。
- 3 要清除屏幕内容，请根据需要，反复按功能表键。
- 4 选择**通话**。
- 5 输入您所在国家或地区内的官方紧急电话号码。
- 6 选择.
- 7 请尽可能准确地提供必要的信息。未经允许，请不要挂断电话。

**重要须知：** 如果您的设备支持互联网通话，可同时启动蜂窝电话和互联网通话。设备可能会尝试同时通过蜂窝网络和互联网通话服务提供商进行紧急呼叫。不能保证在任何情况下都能建立连接。因此，切勿仅依赖任何无线设备来进行医疗救护等重要通信。

### 儿童

本设备及其配件不是玩具，并且可能包含一些微小部件。请将其放置在儿童接触不到的地方。

### 医疗设备

无线电发射设备 (包括无线电话) 的操作，可能会对保护不充分的医疗设备的功能造成干扰。若要确定医疗设备能否充分屏蔽外部无线射频能量，请向医生或医疗设备厂商咨询。在明文规定要求关闭移动设备的场所 (例如医院)，请关闭本设备。

### 植入的医疗设备

医疗设备生产商建议在无线设备和植入的医疗设备 (如心脏起搏器、植入式心脏复律除颤器、植入耳蜗等) 间的距离至少为 15.3 厘米 (约 6 英寸)，以避免对医疗设备的潜在干扰。装有此类设备的人士应遵循以下建议：

- 始终将无线设备与医疗设备之间的距离保持在 15.3 厘米 (约 6 英寸) 以上。
- 携带无线设备时，不应将其放在胸部的口袋内。
- 请勿将无线设备置于与医疗设备位于身体同侧的耳旁。
- 如果有任何理由怀疑有干扰发生，请关闭无线设备。
- 请遵守植入式医疗设备制造商的说明。

如果对于将无线设备和植入的医疗设备一起使用存有任何疑问，请向您的健康护理师咨询。

### 听力

#### 警告：

使用耳机可能会削弱您听到外界声音的能力。因此，请不要在可能威胁到您的安全的情况下使用耳机。

有些无线设备会干扰某些助听器。

### 镍

**注意：** 该设备的表面电镀层不含镍。该设备的表面含有不锈钢。

## 保护设备免遭有害内容入侵

本设备可能遭到病毒及其他有害内容的侵袭。请采取下列防范措施：

- 打开信息时请务必小心。信息可能包含恶意软件或其他可能对您的设备或计算机造成危害的因素。
- 接受连接请求、浏览互联网或下载内容时请务必小心。请勿接受来源不可靠的蓝牙连接请求。
- 请仅安装和使用来源可靠并且能够提供必要的安全保护的服务和软件。
- 请在设备及任何连接的计算机中安装防病毒软件及其他安全软件。一次只能使用一个防病毒应用程序。使用更多防病毒应用程序可能会影响设备和/或计算机的性能和操作。
- 如果访问预安装的第三方互联网网站的书签和链接，请采取相应的预防措施。诺基亚不对这些网站进行认可或承担任何责任。

## 操作环境

无论是在靠近耳部的正常操作位置，还是与身体相距 1.5 厘米 (约 5/8 英寸) 的位置使用，本设备都符合射频辐射规范的要求。若使用设备套、腰带夹或支架等随身携带设备，则应确保此类配件无金属元器件且应保证本设备与身体的距离符合上述要求。

要传送数据文件或信息，本设备需要与网络建立稳定的连接。设备可能会推迟传送数据文件或信息，直至建立必要的网络连接。在数据文件或信息传送结束前，请遵守上述有关间隔距离的说明。

## 汽车

无线电信号会影响汽车上安装不当或屏蔽不充分的电子系统，如电子注油系统、电子防锁制动系统、电子速度控制系统和气囊系统。有关更多信息，请向汽车或其设备的制造商咨询。

只有合格的维修人员才可以将设备安装在汽车上。错误的安装或维修是危险的，还可能会使对设备的保修失效。定期检查汽车中的所有无线设备是否安装或操作正常。不要将设备及其部件或配件与易燃液体、气体或易爆物品放在同一货舱中储存或运输。切记气囊膨胀时会产生很大的压力。请勿将设备或附件放在气囊膨胀时可能占用的地方。

登机前请关闭设备。在飞机上使用无线设备会对飞机的操作造成危险，而且可能违法。

### 有可能引起爆炸的地方

在任何有可能引起爆炸的地方，请关闭本设备。请遵守所有明文规定。在这种地方，火花可能引起爆炸或火灾，从而导致人身伤亡。请在加油站内关闭设备，例如在靠近加油站内的气泵时。请遵守在燃料库（燃料储存和分发地区）、化工厂或进行爆炸作业的地方的限制性规定。有潜在爆炸危险的地区往往（但并非始终）有清晰的标示。存在爆炸危险的地方包括：建议关闭汽车引擎的地方、船甲板下面、化学制品运输或存储设施，以及空气中含有化学物质或微粒（如颗粒、粉尘或金属粉末）的地区。请向以液化石油气（丙烷或丁烷）为动力的汽车制造商咨询以确定本设备能否在汽车附近安全地使用。

### 证书信息（SAR）

**此型号移动设备符合有关无线电波辐射的国际规范。**

您的移动设备是无线电发射机和接收机。它的设计使其不会超出国际规范（ICNIRP）建议的无线电波辐射限值。这些规范是由独立的科学组织 ICNIRP 制定的，包含了一定的安全系数，以确保各个年龄和健康状况的人群的安全。

移动设备的辐射标准采用的计量单位被称作比吸收率（SAR）。在 ICNIRP 规范中规定的比吸收率限值是平均每 10 克身体组织 2.0 瓦特 / 千克（W/kg）。在测量比吸收率时均采用标准操作位置，同时设备在所有被测频段上的发射功率经验证均为其最高级别。鉴于本设备被设计为仅使用连接网络所需的功率级别，所以设备在操作中的实际比吸收率可能低于最大值。实际比吸收率会随许多因素而变化，例如您与网络基站之间的距离。

根据 ICNIRP 规范，本设备在耳边使用时的最高比吸收率值为 1.02 W/kg。

使用设备配件可能导致不同的比吸收率值。比吸收率值可能因不同国家或地区的报告要求、测试要求和网络频段而不同。诺基亚网站（[www.nokia.com](http://www.nokia.com)）的产品信息部分可能提供了有关比吸收率的更多信息。

本产品电磁射频场辐射的比吸收率（SAR）最大值为：1.02 W/kg，该值符合国家标准 GB 21288-2007 的要求。

### How to obtain an English User Guide

Nokia understands from consumer feedback in PRC that there is only limited usage of the English User Guide.

In consideration of this and to help conserve natural resources, Nokia has selected to not to include the English User Guide in the Sales Package.

To obtain a User Guide in English, please kindly download it from:  
[www.nokia.com.cn/englishUG](http://www.nokia.com.cn/englishUG).

The feature descriptions in English User Guide may vary by market, thus the device features described in the English User Guide you have obtained may differ from those shown on the display in English user interface.

## **使用条款、Ovi 服务条款和隐私政策**

### **使用条款**

感谢您选择诺基亚产品。当您开始使用本设备时，您将在我们的陪伴下开始一段美妙的旅程。

### **首次使用您的设备**

当您首次使用本设备时，诺基亚将会自动为您创建一个诺基亚会员帐户，以便您使用各种诺基亚 Ovi 服务。首次使用服务时，您仅需要在该会员帐户中添加个人用户信息即可。在此之后，您可以在网上管理您的诺基亚会员帐户。

为了帮助您更有效地利用本设备和我们提供的各种服务，您将开始收到 My Nokia 发送的免费的个性化文本信息，以及一些技巧、窍门和支持信息。您可以按照您激活设备后随后收到的欢迎短信中所提供的信息，或者点击您设备上的 My Nokia 图标选择“取消订阅”(“Unsubscribe”)，随时取消订阅上述 My Nokia 短信服务。

在您首次使用设备并在更新诺基亚设备软件后，设备将向诺基亚发送一条设备激活的文本信息。

### **软件更新**

如果您要更新本设备的设备软件，本声明上文所述的信息仍然适用。

为了确保您获得最新的诺基亚设备软件和应用，本设备将会自动从诺基亚查询是否有软件更新可供使用。如有可供使用的软件更新，设备将会提示您批准安装软件更新。您可以通过设备上的设置来禁用自动查询更新的功能。您也可以通过其他可行的软件更新渠道来安装软件。

### **其他重要信息**

开始使用本设备或更新诺基亚设备软件，代表您接受设备销售包装内包含的或另行提供给您的 Ovi 服务条款和隐私政策 (“Ovi 条款”)。

为了向您提供前述服务，在您首次使用本设备时，设备将会把您的手机号码、设备序列号以及移动注册识别码发送至诺基亚。在进行软件更新时，设备也会把上述部分或全部信息发送给诺基亚。诺基亚可能会按照隐私政策中的条款使用这些信息。

如果您所在的国家、所使用的软件版本或选用的设备语言不支持本项服务，则在您首次使用本设备时，本声明的内容将不适用，也不会出现欢迎屏幕。

文本短信和数据传输可能会产生费用。请与您当地的运营商联系查询详情。

### **OVI 服务条款**

#### **1. 接受**

本 Ovi 服务条款与隐私政策 (合称本“服务条款”) 适用于阁下对适用 Ovi 服务条款的应用程序或网站以及本服务 (合称“本服务”) 的使用。本服务条款构成阁下与诺基亚公司 (包括诺基亚公司的关联方和供应商，以下合称为“诺基亚”) 就您与诺基亚之间对本服务的权利和义务达成的协议。本服务的某些部分还可能适用附加条件。如果阁下不同意本服务条款，则不得使用本服务。

#### **2. 资格**

阁下必须年满十三 (13) 岁，方可使用本服务。如果阁下年满十三 (13) 岁但是在您的居住地仍为未成年人，则阁下必须阅读本服务条款，由您的父母或法定监护人为您完成使用本服务的注册。完成注册的人士必须具有法定资格。

#### **3. 注册和终止**

阁下同意在注册使用本服务时提供真实完整的信息，并且及时更新相关信息。禁止提供使人对阁下身份产生误解的信息。

阁下注册时将创建一个用户名和密码。对于利用阁下的用户名和密码使用本服务的行为，由您 (和您的父母或法定监护人，如阁下为未成年人) 个人负责。阁下同意谨慎保护用户名和密码，防止被其他人滥用，并且在发生被滥用的情况时，及时通知诺基亚。

如阁下不愿再使用本服务，可以将注销您的注册。注销后，阁下不再享有使用本服务的权利。如果发现阁下有违反本服务条款的情况或者在过去六 (6) 个月没有通过您的用户名登陆本服务，则诺基亚可以注销您的注册或者限制阁下享受部分本服务的权利；但在后者的情况下，即过去六 (6) 个月没有登陆本服务，诺基亚在注销或限制使用之前将提前通知阁下。除了隐私政策中规定的情况外，诺基亚不对阁下注销时发生的已提交的信息或内容 (“资料”) 从本服务中被删除的情况承担责任。

在阁下或诺基亚将资料从本服务中删除后，资料的痕迹可能残留并且资料的复本仍可能存在于服务之内。

## 4. 使用本服务

阁下同意：

- 仅为您个人、非商业目的使用本服务；
- 遵守适用法律、本服务条款和良好礼仪；
- 不提交非法的、侮辱性的、辱骂性的、色情的、骚扰性的、诽谤性的或者其他不适当的资料；
- 尊敬他人的隐私；
- 获得您提交任何资料的合法权利所必要的同意、允许或许可；以及
- 不传播或者张贴垃圾邮件、不合理巨大的文件、连锁邮件、传销模式、病毒或者其他可能损害本服务或者本服务使用人利益或财产的技术。

诺基亚可以但是没有义务：

- 监督或适度修改任何资料；
- 在任何时候自行酌定从本服务中删除任何资料以及限制获得本服务的任何部分。

## 5. 著作权侵权主张

阁下可以通过以下方式将任何本服务的著作权侵权情况通知诺基亚：(a) 通过电子邮件，在邮件的标题栏写上“Copyright Notification”，发送至 [copyright.notices@nokia.com](mailto:copyright.notices@nokia.com)，(b) 以文件方式，在文件上标明“Copyright Notification”并邮寄给诺基亚（收件人：著作权代理人，地址：102 Corporate Park Drive, White Plains, NY 10604），或者 (c) 通过在线表格（如有）。阁下的通知必须包括以下内容：

(1) 指明您主张被侵权的原著作权作品；

(2) 指明您主张侵犯著作权作品的本服务的内容。请提供充分详细的内容，以便诺基亚在本服务上查明被称涉嫌侵权的内容；

(3) 提供您的联系信息，包括您的全名、通讯地址、电话号码以及邮件地址（如有）；

(4) 提供一份声明，表明您善意地认为以被投诉的方式对内容进行的使用，没有获得著作权人、其代理人或者法律的授权；

(5) 提供以下声明：“在作伪证受处罚的前提下，本人宣誓，本通知和投诉函内的信息是准确的，并且本人系著作权人，或者被授权代表其独占权利被侵犯的著作权人行事。”；以及

(6) 提供您的签名。

### 6. 许可

诺基亚不对阁下的资料主张所有权。阁下向本服务提交资料的行为并没有将对资料的所有权转移给诺基亚。但是，通过向本服务提交资料，阁下授予诺基亚一项在全世界范围内的非独占性的、可转让的、已全额付款的、免使用费的、永久且不可撤销的许可，许可诺基亚使用、复制、公开表演、展示、传播和修改资料 and 制作其衍生作品或者将资料并入其他作品当中，以及进行再许可。

本服务的使用人被许可严格按照本服务条款获得并使用本服务，但该项许可是非独占性的、不可转让的和可撤销的（诺基亚可随时自行决定撤销）。本服务中的任何信息或内容的进一步的知识产权并未被进行许可。

### 7. 费用

阁下对本服务的使用可能或者今后可能需要缴纳费用。诺基亚就本服务收取的任何费用将另行公布。

对本服务的使用可能需要通过阁下的服务提供商的网络传输数据，而阁下的网络服务提供商可能会对该等数据传输收费。

诺基亚不负责支付任何收费。

### 8. 本服务的可获得性

本服务可能在某些国家无法获得，而且本服务仅以特定的语言提供。鉴于本服务可能需要依赖网络，要获得更多详情，请联系您的网络服务提供商。

诺基亚保留自行酌定对本服务进行变更、改进和纠正的权利。本服务维修期间和其他一些时候可能在不予提供。

诺基亚还可能自行决定不再继续本服务或者其任何部分。在该等情况下，阁下将会获得提前通知。



## 9. 与他人的联系

阁下在本服务上或者通过本服务可能与其他用户发生联系。阁下同意，任何该等联系不涉及诺基亚，而仅仅发生在阁下与其他用户之间。

## 10. 个人资料

隐私政策以及本 Ovi 服务条款中的补充规定适用于对您个人资料使用的情况。

## 11. 责任限制

本服务是在其“现有”以及“如有”的基础之上提供的。诺基亚并不保证本服务不会间断、不会发生错误或不受病毒影响。诺基亚没有对本服务的可获得性、准确性、可信性、信息或内容作出任何形式的明示或暗示的保证，包括但不限于对所有权或非侵权性的保证，以及对适销性或适于某种特定目的的暗示性保证。阁下明确同意并承认：使用服务的风险由您独自承担，并且您可能会接触到各种来源的内容。

除了对因重大疏忽或者故意不当行为造成的死亡或人身伤害承担责任外，诺基亚不负任何因使用或者不能使用本服务发生的直接、间接、附带或者惩罚性的损害。

## 12. 赔偿

阁下同意赔偿诺基亚因以下原因导致或引起的任何第三方索赔和全部责任、被确定的损害赔偿金额、损失、费用或者损害赔偿，就此为诺基亚抗辩并使其免受损害：(i) 阁下对本服务条款的违反，(ii) 阁下侵犯或违反第三方的任何知识产权、其他权利或隐私，(iii) 第三方滥用本服务，而该等滥用行为系因阁下未能采取合理措施保护您的用户名和密码造成的。

## 13. 其他规定

### 13.1 法律选择和仲裁

除非法律禁止或者本服务条款另有规定，本服务条款适用芬兰法律，但不考虑其冲突法条款。

如果阁下是美国居民，则适用下段规定：本服务条款适用纽约法，但不考虑其冲突法条款。任何与本服务条款或者本服务有关的争议在引起纠纷的事实被仲裁申请人知晓或者应当知晓之日起 18 个月内提交到纽约州 Westchester 郡的仲裁机构进行有约束力的仲裁。但如果阁下已经或者可能侵犯任何知识产权，诺基亚可以寻求禁令或者其他救济手段。所有仲裁事项将适用联邦仲裁法 (9 U.S.C. § 1 et. seq.)。仲裁由一名仲裁员根据届时适用的美国仲裁协会的《无线行业仲裁规则》进行仲裁。各方必须提交任何构成诉讼上强制反诉的仲裁请求，否则该等诉求将不被接受。不允许任何惩罚性的、特殊的、间接的或者惩罚性的损害赔偿的裁决。仲裁费用由仲裁员裁定的败诉方支付。仲裁裁决具有约束力，并且可据以作出判决并可在任何具有司法管辖权的法院强制执行。仲裁应当为个人仲裁，而非集团仲裁，且不得与涉及任何其他个人和实体的仲裁合并进行。

### 13.2 有效性

本服务条款既不得排除也不得限制阁下居住国赋予的任何强制性权利。本服务条款的任何规定被认定无效的情况并不影响其他条款的效力，且无效条款应被最接近本服务条款效果和宗旨的有效条款代替。如果 Ovi 服务条款与隐私政策有任何冲突，以 Ovi 服务条款为准。本服务条款中拟在终止后依然有效的规定应在任何终止后继续有效。

### 13.3 条款的修改

诺基亚保留在任何时候无需事前通知的情况下修改本服务条款的权利。如果本服务条款被进行实质性的不利的修改，诺基亚将事先对于该修改做出通知。

阁下有责任定期阅读本服务条款，并且阁下持续性使用本服务应构成您对于本服务条款任何修改和修订的同意。

### 13.4 与第三方站点和内容的链接

为了阁下接入的便利，诺基亚可以提供链接到由第三方拥有或者经营的但非本服务范围的互联网站点。一旦点击链接进入第三方站点，阁下应当在使用该站点前阅读并同意其使用规则。

阁下同意，诺基亚对于第三方站点的内容没有控制权，从而对该等站点提供的任何服务或者创立或者发布的信息不承担责任。提供第三方站点的链接并不意味着诺基亚认可该站点或者其产品或服务。

此外，用户可以在本服务范围内创建链接接入到有关内容，而该内容并未被提交到本服务的范围。您同意诺基亚对此链接不承担负责。

## 14. 知识产权

本服务及其相关软件受国际著作权法律保护，并且阁下在此被告知诺基亚对其主张著作权。在遵守本服务条款的前提下，诺基亚保留对本服务以及通过本服务提供给阁下或者被阁下使用的所有诺基亚产品、软件和其他财产的全部权利、权属和利益。

### 我们重视阁下的隐私

诺基亚承诺，将保护阁下的隐私，并遵守适用的信息保护和隐私保密法律。我们希望本隐私政策（本“政策”），可帮助阁下理解我们在提供本公司的产品和服务的过程中将会收集哪些信息，以及我们将会如何处理这些信息。在本政策中，“个人信息”是指与任何已经明确或可以明确身份的个人（即：自然人）有关的信息。“诺基亚”是指诺基亚公司（包括其关联方；亦称为“我们”）。

本政策适用于在诺基亚提供产品和服务的过程中所收集的个人信息，或从与我们的其他互动中（若在该等互动中设置了与本政策的链接或其他以提及纳入的方式对本政策的提及的话）中收集的个人信息，例如在提供诺基亚的设备和附件、网站（包括移动网站）、游戏、音乐以及诺基亚通常以电子形式提供的其他类型的服务、以及其他客户维护和保修服务或促销及广告活动的过程中收集的个人信息。

针对某一特定的诺基亚产品或服务，我们可能会规定补充的或变更的隐私保密条件。若此等条件与本政策存在冲突，以此等条件为准。我们的产品或服务可能会包含与其他公司网站及第三方服务之间的链接，而此等其他网站及第三方服务拥有它们自己的隐私政策。建议阁下认真阅读此等第三方服务的隐私政策。就任何该等第三方服务的隐私保密措施或内容，诺基亚概不负责。

**阁下使用本网站和/或向诺基亚提供阁下的个人信息，表明阁下同意以本政策中规定的方式处理阁下的个人信息。若阁下不同意本政策，请不要使用本网站或向诺基亚提供阁下的个人信息。**

### 我们收集哪些信息

我们通常在阁下购买、使用或注册我们的服务时、参加我们的促销活动或广告活动或以其他方式与我们互动时，收集阁下的信息。我们争取仅在阁下知情或同意的情况下才会收集阁下的信息。下面是我们所收集信息类别的示例。

- **技术信息** 一般情况下，阁下可以直接浏览我们的网站或使用我们的产品或服务，而无需告诉我们阁下的身份。但是，作为阁下使用我们服务的标准程序，我们通常会收集特定的技术信息。此类信息包括：阁下的 IP 地址、

接入次数、来自于哪个网站、浏览的网页、使用的链接、观看过的旗帜广告以及其他内容、有关阁下设备的信息以及阁下的浏览器向我们提供的或我们可能以其他方式收集的针对特定产品和服务的其他技术信息。当阁下通过电信网络使用我们的服务或另行与我们进行互动时，作为该等交流的标准程序，阁下的某些其他信息，如移动电话号码，可能会被电信运营商传输给我们。关于本部分的内容，同时请参看下文标题为“Cookie 和 Web Beacon 的使用”一节中的论述。

- **阁下向我们提供的信息** 当阁下注册我们的服务、进行购买、参加促销活动或以其他方式与我们互动时，我们可能会要求阁下向我们提供用以验证用户并使得用户的行为生效或为了可能向阁下提供阁下所要求的产品或信息或为了与阁下进行交流而需要提供的信息，包括：姓名、电邮地址、街道地址以及用户名、密码和其他资格证明信息。

我们可能会收集人口统计信息，如：阁下的年龄、性别、邮编及语言趋向。我们还可能收集阁下提供的其他信息，如：阁下的同意、偏好及反馈、与阁下的设备有关的信息以及阁下向我们提供的其他信息。请注意，从阁下收集的某些原本不可识别身份的信息，当阁下向我们提供了阁下的个人信息之后，可能会成为可识别个人身份的信息。我们还可能会根据适用法律，从出租名单的公司或其他可公开获取的信息来源获取某些个人信息。我们的某些服务可能会容许阁下提交有关他人的信息，例如：如果阁下订购了一个产品，并希望我们将该产品直接递送给他人收取。

- **阁下与我们之间的交易** 在阁下购买和/或使用我们的产品和/或服务时以及阁下与我们进行其他互动时，我们会收集或要求阁下提供信息。此类信息可能包括：阁下所作查询或所提请求的详情、我们所提供的产品和服务的详情（包括交货详情）、财务详情（包括所作的付款、信用卡详情、账单地址、信用核查以及该等其他财务信息）、阁下与诺基亚之间协议的详情、联系及交流的记录、有关阁下向我们提供之内容的信息和详情以及此类其他交易信息。我们可能会依照适用法律，录下阁下与我们的客户维护人员或其他联络人之间的沟通交流内容。某些服务可能会涉及使用阁下的定位资料。但是，将阁下的定位资料用于该等服务，尚取决于阁下的同意。

### 我们处理阁下个人信息的目的

诺基亚仅为了本政策中和/或就某项服务而补充的隐私保密条件中所述的目而处理阁下的信息。请注意，下列多个目的可同时适用。

- **提供产品和服务** 我们可能将阁下的个人信息用于满足阁下的请求、处理阁下的订单或为了履行或执行阁下与诺基亚之间的合同而另行需要的目的，以确保我们产品和服务的功能和安全、验证阁下的身份、防止并追究欺诈或其他不当使用的情形。

- **开发产品和服务** 我们可能将阁下的信息用于我们的产品和/或服务开发。但是，一般情况下，我们在产品和服务开发中仅使用综合信息和统计性信息。我们也可能将阁下的个人信息用于进行产品的个性化设计，并向阁下提供更为贴身的服务，例如：在我们的网站上进行推荐、展示具有针对性的内容和广告。我们可能会将在阁下使用某一特定诺基亚产品和/或服务的过程中所收集的个人信息与我们已掌握的阁下其他个人信息合并起来，除非此等个人信息是为了不同的目的而收集的。我们可能会基于阁下的个人信息创制综合的统计性信息。
- **与阁下进行交流及营销** 我们可能使用阁下的个人信息与阁下进行交流，例如：向阁下提供与阁下正在使用的诺基亚产品和/或服务有关的信息，或与阁下联系进行客户满意度调查。我们可能将阁下的个人信息用于营销或研发目的，例如：进行市场调研，并且我们可能会依照适用法律，与阁下联系向阁下发布我们可能提供的新产品、新服务或促销活动。此外，我们的某些产品和服务可能会被用于推广其他公司的产品和服务。但是，未经取得阁下的事先同意，诺基亚不会为了营销目的向该等公司或任何其他公司披露阁下的个人信息。

## 阁下个人信息的共享

我们的基本原则是，除了下文所载明的情形外，我们不向第三方出售、出租、租赁或以其他方式披露阁下的个人信息：

- **同意** 如果取得阁下的同意，我们才会与他人共享阁下的个人信息。某些服务可能会涉及与该项服务的其他用户共享阁下的个人信息，例如：供用户发布他们自己内容的服务或诺基亚用户社区。
- **诺基亚公司及被授权第三方** 为了本政策所述之目的，我们可能会与那些为诺基亚处理个人信息的其他诺基亚公司或被授权的第三方共享阁下的个人信息。我们严禁此等共享阁下信息的各方将阁下的个人信息用于其他目的，并且我们要求该等各方遵守本政策，并采取适当的安全措施保护阁下的个人信息。
- **跨国传输** 我们可能会使用分布在世界各地的资源和服务器提供产品和服务。因此，阁下的个人信息可能会在阁下使用我们的服务所在之国家以外的其他国家之间跨境传输，包括传输到欧洲经济区 (European Economic Area, 下称“EEA”) 以外的国家，而那些国家可能没有规定对个人信息具体保护措施的法律或它们关于信息保护的法律规定可能与 EEA 的不同，例如：美国。若发生此等情况，我们会采取措施，确保确实存在进行此等传输的法律基础，并且按照适用法律的要求为阁下的个人信息提供了充分的保护，例如：通过采用经有关部门批准的标准协议 (如需要) 及通过要求采用其他适当的技术方面和组织方面的信息安全措施的方式。

- **强制披露** 我们可能会被强制性法律要求必须向特定部门或第三方披露阁下的个人信息，例如：向我们或我们的代表运营所在之国家的执法机关进行披露。我们也可能为了保护诺基亚合法利益的目的（如：在民事或刑事诉讼中），按照适用法律披露并以其他方式处理阁下的个人信息。
- **兼并和收购** 如果我们决定出售、收购、兼并以其他方式重组我们在某些国家的业务，此等交易可能需要我们向潜在的或实际的买方或其顾问披露个人信息或从卖方及其顾问接收个人信息。

### 收集未成年人信息

诺基亚并不试图向 13 岁以下的儿童收集信息，也不与他们从事任何交易。然而，由于不可能总是准确地确定用户的年龄，因此我们的数据库可能会包含有年龄在 13 岁以下的儿童的信息。如果针对某项服务我们要求阁下提供年龄，则该项服务是不向任何年龄在 13 岁以下的未成年人提供的。我们还将采取合理的努力，将数据库中涉及未成年人用户的个人信息予以清除。

诺基亚的政策是，除非相关法律允许，我们要求未成年人（由于成年的法定年龄是由阁下所处地的当地法律确定的，因此未成年的年龄也由当地法律确定）在未经父、母或法定监护人同意的情况下，不购买我们的产品和服务，也不从事其他针对我们的产品和服务的法律行为。

### 信息质量

我们采取合理措施来保证所掌握的个人信息的准确性和时新性，并删除过时或不正确、不必要的个人信息。

由于某些诺基亚产品和服务可能允许阁下来管理您的个人信息，我们希望阁下不时访问您的个人信息以确保其正确性和时新性。请记住，阁下有义务向我们提供正确的详细个人信息，并在所提供信息发生变化时对之进行更新。

### 安全保障

虽然无论是当面、通过电话还是互联网或其他方式提供个人信息总会伴随着风险，并且没有任何技术是绝对安全的、完全“防篡改”或“防黑客”的，但诺基亚仍采取了适当的技术上和组织上的信息安全措施来预防这样的风险，并尽量降低这样的风险。

该等措施包括使用防火墙、安控服务器设施、加密技术，采用适当的访问权管理系统和程序、仔细挑选处理器以及其他技术上和商业上合理的措施，为阁下的个人信息免遭擅自使用或披露提供恰当的保护。在适当的情况下，我们还会采用备份及其他类似方法方式来预防阁下个人信息的意外损坏或毁坏。

如果诺基亚网站的某部分支持在线交易，我们将使用行业标准安全措施，诸如可通过“SSL”获得的安全措施，来保护在线交易的保密性和安全性。

## Cookie 和 Web Beacon 的使用

在阁下不时访问诺基亚网站时，我们会在阁下的电脑上加载信息以便我们能够识别您的电脑。这种信息一般采用文本文件的形式，被称为“cookie”。Cookie 是存储在阁下电脑硬盘上而不是网站上的少量数据。通常，它们能够使我们收集有关阁下电脑的某些信息，包括阁下的 IP 地址、电脑操作系统、浏览器类型和将阁下链接至诺基亚网站的网站地址。我们使用 cookie 的目的是为了向阁下提供帮助，例如略去阁下在访问期间频繁输入密码的需要，或者在阁下某次访问中没有完成交易的情况下，略去重新输入阁下在购物车中放置货物的需要。Cookie 还用于网站流量分析和匿名统计，从而可以完善我们的服务。

诺基亚可能在某些网站上使用所谓的 web beacon (或称为“像素标识”)。然而，我们并不用它们来个别地识别个人用户。Web beacon 通常是加载在网站上的图形图像，用于计算某一网站的浏览人数和/或使用某些 cookie 的访问人数。这一信息用来完善我们的服务。Web beacon 通常只收集阁下浏览器向我们提供的作为任何互联网通讯的标准部分的信息。如果阁下关闭 cookie，则 web beacon 就不能够跟踪您的具体活动。然而，Web beacon 可以继续从阁下的 IP 地址收集访问信息，但是该信息不再是唯一的。

如果阁下不希望接收 cookie，或希望收到有关何时加载 cookie 的通知，那么如阁下的浏览器许可，您可设置网络浏览器使之具备该等功能。请注意，如果关闭 cookie，阁下就不能够看到本网站的可以提高您的浏览质量的某些部分。我们的一些其网站内容被链接至或链接出本网站的商业合作伙伴也可能使用 cookie 或 web beacon，然而，我们无权接触或控制这些 cookie。

## 阁下的权利

如果阁下希望了解我们掌握您的哪些个人信息，或者希望补充、修改、隐藏或删除不完整、不正确或过时的个人信息，或者希望我们不再为以下目的来处理您的个人信息，即为了发送促销材料或者直接销售，或者为了进行调查，或者基于其他强制性的法律理由希望我们不再处理您的个人信息，您可以按照法律规定，通过下文提及的联系地点与我们联系，来行使这一权利。在某些情况下，尤其是如果阁下希望我们删除或者停止处理您的个人信息，这也意味着我们不能继续向您提供服务。我们鼓励阁下使用可获得的个人信息管理工具来实现上述目的，因为这些工具为阁下提供直接进入您个人信息的途径，并允许您对其实施有效管理。

请注意，为了实现阁下的上述要求，诺基亚可能需要对阁下进行识别并要求提供补充信息。另请注意，相关适用法律可能包含有涉及阁下上述权利的限制性规定和其他规定。

### 阁下个人信息控制人及联系方式

诺基亚公司 (地址为 Keilalahdentie 4, 02150 Espoo, Finland) 为阁下个人信息的控制人。

此外，提供产品或服务的诺基亚关联公司也可能控制阁下的个人信息。阁下可以通过阅读产品或服务的条款和条件的方式或者使用相关诺基亚网站中提供的联系信息来获得控制人的身份及其联系方式。有关诺基亚隐私保密措施的事宜，阁下还可以通过以下地址与我们联系：

Nokia Corporation

c/o Privacy

Keilalahdentie 4

02150 Espoo

Finland

### 隐私政策的变更

诺基亚可能随时经通知后或不作任何通知而对本隐私政策进行修改，或者改变、修改或撤销接入本网站的路径。但是，如果本隐私政策发生了重大不利的变化，诺基亚将在本政策开始实施之际，在本网站首页发布为期三十天的通知，将变更事项予以告知。我们建议阁下随时再浏览本隐私政策，以了解其发生的任何该等变化。

## 版权及其他声明

声明

# CE 0434 ⓘ

我们诺基亚公司郑重声明产品 RM-596 符合指令 1999/5/EC 中的基本要求及其他相关条款。此声明的全文可经由 [http://www.nokia.com/phones/declaration\\_of\\_conformity/](http://www.nokia.com/phones/declaration_of_conformity/) 找到。

© 2010 诺基亚。保留所有权利。



诺基亚、Nokia、Nokia Connecting People、N 系列、诺基亚原厂配件标志和 Ovi 是诺基亚公司的商标或注册商标。Nokia tune 是诺基亚公司的声音标志。在本文档中提及的其他产品或公司的名称可能是其各自所有者的商标或商名。

在未经诺基亚事先书面许可的情况下，严禁以任何形式复制、传递、分发和存储本文档中的任何内容。诺基亚遵循持续发展的策略。因此，诺基亚保留在不预先通知的情况下，对本文档中描述的任何产品进行修改和改进的权利。

## HDMI

HDMI 和 HDMI 标志是 HDMI Licensing LLC 的商标或注册商标。

Dolby 是 Dolby Laboratories 的商标。

产品制造已获得 Dolby Laboratories 许可。



Java 和所有基于 Java 的标志都是 Sun Microsystems, Inc. 的商标或注册商标。

本产品已取得 MPEG-4 Visual Patent Portfolio License 的许可证授权，因此 (i) 当涉及由从事个人及非商业活动的用户以符合 MPEG-4 视频标准的编码方式编码的信息时，可将本产品用于相关的个人及非商业用途，且 (ii) 当视频内容由已取得许可证授权的视频内容提供商提供时，可将本产品用于相关用途。对于任何其他用途，则不授予或默许任何许可证。有关更多信息，包括与可能从 MPEG LA, LLC. 获得的优惠，以及内部和商业使用权相关的信息，请访问 <http://www.mpegla.com>。

在适用法律允许的最大限度内，在任何情况下，诺基亚或其任何被许可方均不对任何数据或收入方面的损失，或任何特殊、偶然、附带或间接损失承担责任，无论该损失由何种原因引起。

本文档的内容按“现状”提供。除非适用的法律另有规定，否则不对本文档的准确性、可靠性和内容做出任何类型的、明确或默许的保证，其中包括但不限于对适销性和对具体用途的适用性的保证。诺基亚保留在不预先通知的情况下随时修订或收回本文档的权利。

有关最新的产品信息，请访问 [www.nokia.com.cn](http://www.nokia.com.cn)。

在适用法律允许的限度内，禁止对设备中的软件进行逆向工程。只要本《用户手册》中包括任何对诺基亚所承担的保证、保修、损失和责任的限制，则该限制也会同样限制诺基亚的被许可方所承担的任何保证、保修、损失和责任。

产品、功能、应用程序和服务的提供情况可能因地区而异。有关更多信息，请向诺基亚指定经销商或您的服务提供商咨询。本设备可能包含受美国和其他国家或地区的出口法律和法规控制的商品、技术或软件。严禁任何违反法律的转移行为。

对于与您的设备一起提供的第三方应用程序，诺基亚既不对这些应用程序的功能是否正常及内容是否属实提供保证或承担任何责任，也不会为这些应用程序的最终用户提供支持。使用应用程序，即表明您同意此应用程序按“现状”提供。对于与您的设备一起提供的第三方应用程序，诺基亚既不对这些应用程序的功能是否正常及内容是否属实做出任何陈述、提供保证或承担任何责任，也不会为这些应用程序的最终用户提供支持。

### FCC (Federal Communications Commission, 美国联邦通信委员会)/加拿大工业部公告

您的设备可能干扰电视或收音机 (例如，当您在上述接收设备附近使用电话时)。如果此类干扰无法消除，则 FCC 或加拿大工业部可能要求您停止使用电话。如果需要帮助，请与当地维修机构联系。此设备符合 FCC 标准第 15 章中的规定。此设备的操作应符合以下两个条件：(1) 此设备不会导致有害干扰，(2) 此设备必须承受任何收到的干扰，包括可能导致不必要操作的干扰。未经诺基亚明确许可而进行的任何更改或改装可能导致用户丧失使用此设备的权利。

某些操作和功能需要依赖 SIM 卡和/或网络、彩信或者所用设备的兼容性和支持的内容格式。某些服务可能需要单独付费。

### 第 1.1 版

## 索引

## 符号/数字

“地图”应用程序	72
— 步行路线	82
— 查找位置	76
— 储存路线	77
— 储存位置	77
— 导航	80, 82
— 定位	76
— 发送位置	78
— 更改视图	74
— 规划路线	82
— 驾车路线	80
— 收藏	78
— 同步	79
— 显示元素	74, 81
— 语音指导	79
— 整理路线	78
— 整理位置	78
— 指南针	75
DRM (数字版权管理)	69
HDMI (高清晰度多媒体接口)	64, 65
Java 应用程序	101
MMS (彩信服务)	52
Ovi by Nokia	20
Ovi 地图	20
Ovi 商店	21
Ovi 套件	18
Ovi 音乐	20
PIN2 码	105
PIN 码	105
PUK 码	105
Quickoffice	88
RDS (无线电数据系统)	72
RDS (无线数据系统)	70
SIM 卡	51

— 插入	10
— 取出	10
SMS (短信息服务)	52
USB 充电	13
USB 连接	95, 96
WLAN (无线局域网)	91, 92
Zip 管理器	90

## A

安装应用程序	101
按键和部件	7, 8, 9

## B

版权保护	69
办公工具应用程序	88, 89
帮助	18
保密码	104, 105
备份数据	100
笔画输入法	28
壁纸	36
博客	58
播放列表	68

## C

彩信	51, 52
常用联系人	49
出厂设置, 恢复	106
重新启动	106
触摸屏	9, 21, 25
传送内容	17, 66, 69, 95, 103
词典	90
存储	
— 清除	101, 106
存储卡	12
存储空间	99, 107

## D

打开/关闭设备	16, 106
---------	---------

打开/关闭设备电源	16, 106
打印	64
大容量存储器	100
单键拨号	41
灯光提醒	32
地图	
— 交通信息	81
— 浏览	73
— 位置详情	77
— 下载地图	75
电池	13
— 充电	13, 14
— 节省电量	33
电话簿	
请参见 <i>通讯录</i>	
电视	
— 观看节目	66
电影	63
电子邮件	
请参见 <i>邮件</i>	
订阅源、新闻	58
短信	51, 52
对设备进行个性化设置	35, 36, 37
多项任务	25

**E**

耳机	16
----	----

**F**

复制内容	17, 66, 69, 95, 103
------	---------------------

**G**

感应器设置	43
更新	
— 设备软件	98, 99
— 应用程序	99
— 应用软件	98
功能表	38

**H**

会议项	87
互联精灵	38, 66
互联网	57
— 缓冲存储	57
— 浏览网页	57
— 书签	58
互联网连接	91
互联网通话	42, 43
缓冲存储	57
幻灯片放映	64
恢复设置	106

**J**

纪念日项	87
计算器	89
记事本	89, 90
键盘	25
键盘锁	9
接口	64

**K**

开机/关机	16, 106
快捷方式	24, 37, 38

**L**

离线情景模式	33
浏览器	
请参见 <i>互联网</i>	
蓝牙	92, 93, 94, 95
连接功能	97
联系人	
— 编辑	48
— 储存	48
铃声	34, 35, 43, 49
录制	
— 声音片段	70
— 视频片段	61

— 通话	43
------	----

## M

密码功能	105
免提电话	9
名片	50, 94
名片夹	51
— 常用联系人	49
— 储存	49
— 发送	50, 94
— 分组	50
— 复制	17, 103
— 互联精灵	38
— 铃声	49
— 同步	103
— 增加	48

## N

闹钟	84
农历	88
诺基亚原厂配件	107
诺基亚原厂设备	7
诺基亚支持信息	105

## P

拍摄图像	
请参见 <i>照相/摄像机</i>	
拼音输入	28

## Q

情景模式	34, 35
— 创建	35
— 个性化设置	35
— 离线	33

## R

任务	86
日期和时间	85

日历	86, 87, 88
软件	101
软件更新	98, 99

## S

数据连接	97
— 蓝牙	92
数据线连接	95
书签	58
设备	
— 打开/关闭	16, 106
— 设置	18
— 重新启动	106
设置	
— 恢复	106
— 接入点	91
— 语言	54
生日项	87
声控命令	42
声音信息	52
时钟	84, 85
时间和日期	85
视频片段	66
— HDMI	64, 65
— 编辑	63, 64
— 播放	66
— 发送	94
— 复制	17, 66, 95, 103
— 共享	46, 47
— 观看	62
— 录制	61
— 位置信息	59
— 在电视上观看	64
视频通话	39
世界时钟	85
收件箱, 信息	52

收音机	70, 71, 72
手机传送	17, 103
手写识别	27
输入法	25, 26, 28, 30
搜索	33
— 收音机频道	71
锁定	
— 按键	9
— 屏幕	9
— 设备	104
— 远程	104
锁码	104, 105

## T

调频收音机	70, 71, 72
提示音	
— 个性化设置	35
天线	15
通话	44
— 拨打	39
— 会议	40
— 互联网通话	42, 43
— 视频通话	39
— 限制	45, 46
— 转接	45
— 最近拨出	43
通讯记录	44
通讯录	48
— 疑难解答	107
— 组	50
同步	102, 103
图标	31
图片	
— HDMI	64
— 编辑	63
— 查看	62
— 打印	64

— 发送	61, 94
— 复制	17, 95, 103
— 拍摄	60
— 在电视上查看	64
图片编辑器	63
图像	
— 拍摄	59, 60
请参见 图片	

## W

腕带	16
网络	
请参见 互联网	
网络订源	58
网络浏览器	57, 107
网络连接	91
为电池充电	13, 14
位置信息	59
文件管理	99, 100
文字输入	27, 28, 29
我的名片	50
无声情景模式	35

## X

许可证	69
限制呼叫	45
小部件	57
新闻、订源	58
信息	51, 52, 106
— 发送	52
— 会话	53
— 声音	52
信息播报	54
信箱	
— 语音	44
虚拟全键盘	25

**Y**

疑难解答	107
扬声器	9
音乐	67, 69
— 播放列表	68
音量控制	9
音频信息	51
应用程序	25, 38, 99, 101, 102
用户手册	18
邮件	54
— 创建	56
— 发送	56
— 附件	56
— 小部件	57
— 设置	55
— 信箱	55
— 阅读和回复	56
语言设置	54
语音通话	
请参见 <i>通话</i>	
远程驱动器	97
远程锁定	104

**Z**

主题模式	35
主屏幕	24, 36, 37, 38, 57
照片	
— 拍摄	60, 61
— 位置信息	59
请参见 <i>图片</i>	
照相/摄像	
— 拍摄图像	60
照相/摄像机	59
— 发送图片	61
— 录制视频	61
— 拍摄图像	59
— 拍摄照片	60, 61

— 位置信息	59
支持	18, 105
指示符号	31, 106
转接呼叫	45