

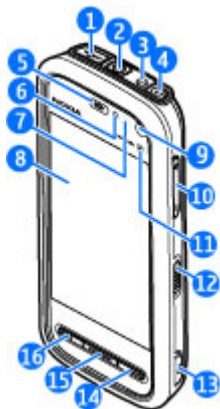
快速入门

© 2008 诺基亚。保留所有权利。

在未经诺基亚事先书面许可的情况下，严禁以任何形式复制、传递、分发和存储本文档中的任何内容。

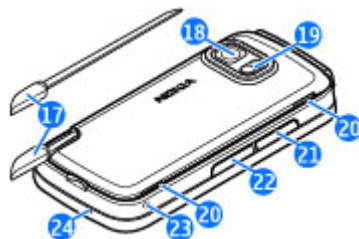
诺基亚、Nokia、Nokia Connecting People 和 XpressMusic 是诺基亚公司的商标或注册商标。Nokia tune 是诺基亚公司的声音标志。在本文档中提及的其他产品或公司的名称可能是其各自所有者的商标或商名。

1. 按键与组件



- 1 — Micro USB 插孔，可连接兼容 PC
- 2 — 诺基亚 AV 插孔 (3.5 毫米)，用于连接兼容话务式耳机、单听式耳机和电视输出插头
- 3 — 充电器插孔
- 4 — 电源键
- 5 — 听筒
- 6 — 光线感应器
- 7 — 距离传感器
- 8 — 触摸屏

- 9 — 辅助照相/摄像机
- 10 — 音量键/缩放键
- 11 — 媒体键
- 12 — 屏幕和按键锁定开关
- 13 — 拍摄键
- 14 — 结束键
- 15 — 功能表键
- 16 — 通话键



- 17 — 手写笔
- 18 — 照相/摄像机镜头
- 19 — 照相机闪光灯
- 20 — 扬声器
- 21 — SIM 卡插槽的保护盖
- 22 — 存储卡插槽的保护盖
- 23 — 腕带孔
- 24 — 麦克风

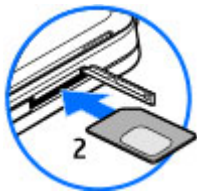
2. 插入 SIM 卡



重要须知： 为了防止损坏 SIM 卡，始终应先取出电池，然后再插入或取出该卡。

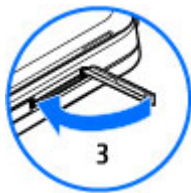
设备中可能已插入了 SIM 卡。如果未插入 SIM 卡，请执行以下操作：

1. 打开 SIM 卡插槽的保护盖。
2. 将 SIM 卡插入插槽中。确保存储卡的金色触点朝上，且切角朝向设备。推入 SIM 卡。



3. 合上 SIM 卡插槽的保护盖。确保保护盖已完全合上。

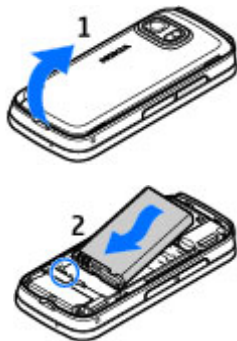
如果未正确插入 SIM 卡，则只能在离线情景模式下使用设备。



3. 装入电池

取出电池前，请务必关闭设备并断开与充电器的连接。

1. 从设备底端提起后盖将后盖取下。
2. 装入电池。

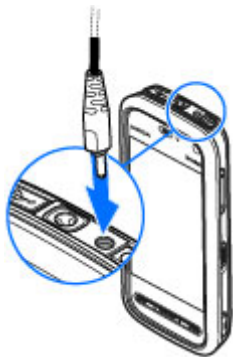


3. 要装回后盖，请首先使后盖顶端的卡锁指向其插槽，然后向下按后盖使其锁定到位。



4. 为电池充电

1. 将兼容的充电器插到电源插座上。
2. 将电源线连接至设备。如果电池电量已完全耗尽，则可能需要等待一段时间才能看到充电指示符号开始滚动。



3. 当电池完全充电后，充电指示符号会停止滚动。此时，请先断开充电器与设备的连接，然后再从电源插座上拔下充电器。



提示：充电器不用时，请从电源插座上拔下充电器。连接在电源插座上的充电器，即使它未连接至设备，仍会耗电。

5. 开机

1. 按住电源键。
2. 如果设备要求输入 PIN 码或锁码，请输入 PIN 码或锁码，然后选择**确认**。要删除号码，请选择**←**。出厂设置的锁码为 **12345**。
3. 选择您所在的位置。如果您无意中



选择了错误的位置，请选择**返回**。

4. 输入日期和时间。当使用 12 小时时间格式时，要在上午和下午间切换，请选择任意数字。

6. 手写笔

某些功能 (例如手写识别) 在设计时就考虑到使用手写笔。手写笔位于设备的后盖中。



重要须知： 只能使



用经诺基亚认可，适用于此型号设备的触控笔。使用其他触控笔可能违反设备的保修条款，并可能损坏触控屏。应尽量避免刮伤触控屏。切勿使用常用的钢笔、铅笔或其他锋利的器具在触控屏上书写。

7. 锁定按键和触摸屏

要锁定或解锁触摸屏和按键，请滑动设备侧面的锁定开关。

当锁定了触摸屏和按键后，触摸屏和按键处于关闭状态。

如果在一段时间内未执行任何操作，则将自动锁定屏幕和按键。要更改自动屏幕和按键锁定的设置，请选择**功能表** >

设置，然后选择**手机** > **手机管理** > **自动锁键盘** > **键盘自动锁闭前的时间**。

8. 主屏幕

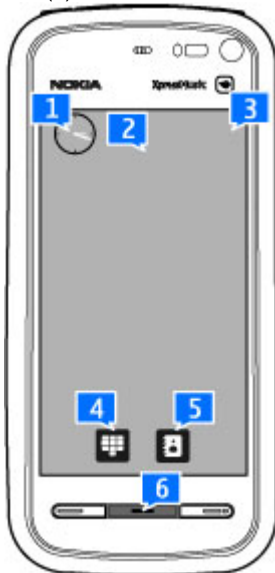
主屏幕是所有操作的起始点，您可以在这里整理所有重要的名片夹或应用程序快捷方式。

交互性显示元素

要打开时钟应用程序，请点按时钟 (1)。


要在主屏幕中打开日历或更改情景模式，请点按日期或情景模式名称 (2)。

要查看或更改连接功能设置 (⇌) 或查看错过的事件，请




点按右上角 (3)。

要拨打电话，请选择  (4)。

要打开“名片夹”，请选择  (5)。

要打开主功能表，请按功能表键 (6)。

开始使用名片夹栏

要开始使用名片夹栏并将名片夹增加到主屏幕中，请在主屏幕中选择  > **将联系人加至主屏**，然后按照说明进行操作。

更改主屏幕主题模式

要更改主屏幕主题模式或快捷方式，请选择**功能表** > **设置**，然后选择**个人模式** > **主屏幕**。

9. 进入功能表

要进入功能表，请按功能表键。

10. 触摸屏操作

点按和点按两下

要在触摸屏上打开应用程序或其他元素，通常用手指或手写笔点按所需内容即可。但是，要打开以下内容，您必须点按两下。

- 应用程序中的列表项，如“信息”的文件夹列表中的“草稿”文件夹



提示：当您打开列表视图时，第一项已突出显示出来。要打开突出显示的内容，请点按一下。

- 使用列表视图类型时功能表中的应用程序和文件夹
- 文件列表中的文件，例如“多媒体资料”图像和视频视图中的图像。

如果您点按文件或类似的内容一下，则不会打开该内容，而是会突出显示该内容。要查看该内容可用的选项，请选择**选项**，或者在可用时从工具栏中选择所需图标。

选择

在此用户文档中，通过点按应用程序或内容一下或两下将它们打开称为“选择”。如果您要选择多个连续的内容，要选择的显示文字由箭头分隔。



示例：要选择**选项** > **帮助**，请点按**选项**，然后点按**帮助**。

要在功能表中打开应用程序或文件夹，请点按相应的应用程序或文件夹。

拖动

要执行拖动操作，请将手指或手写笔放在屏幕上，然后在屏幕上滑动。



示例：要向上或向下滚动网页，请使用手指或手写笔拖动网页。

滑擦

要执行滑擦操作，请用手指在屏幕上快速向左或向右滑动。



示例：在查看图像过程中，要查看下一张或上一张图像，请分别向左或向右滑擦图像。



滚动

要在具有滚动条的列表中向上或向下滚动，请拖动滚动条的滑块。

在某些列表视图中，您可以通过将手指或手写笔放在列表内容上并向上或向下拖动执行滚动操作。



示例：要滚动浏览名片夹，请将手指或手写笔放在名片夹上，然后向上或向下拖动。



提示：要查看图标和按钮的简要说明，请将手指或手写笔放在图标或按钮上，并不是所有图标和按钮都有使用说明。

触摸屏指示灯

如果在一段时间内未执行任何操作，则触摸屏指示灯将关闭。要打开屏幕指示灯，请点按屏幕。

如果触摸屏和按键被锁定，则点按屏幕不会打开屏幕指示灯。要解锁屏幕和按键，请滑动锁定开关。

11. 媒体键

要访问音乐播放器或浏览器等应用程序，请点按媒体键 (⏮) 以打开媒体栏，然后选择所需应用程序。



提示：将手指或手写笔放在图标上可查看应用程序的名称。



12. 更改铃声

选择**功能表** > **设置**，然后选择**个人模式** > **情景模式**。

您可以使用情景模式针对不同事件、环境或号码分组的需要设置和定制来电铃声、信息提示音和其他铃声。要对情景模

式进行个性化设置，请滚动至所需情景模式，然后选择**选项** > **个性化选择**。

13. 诺基亚支持

要找到本手册的最新版本、附加信息、可下载内容，以及与您诺基亚产品相关的服务，请参见 www.nokia.com.cn/support。

配置设置服务

要为您的设备型号下载配置设置 (例如彩信、GPRS、电子邮件和其他服务)，请参见 www.nokia.com.cn/settings。

诺基亚客户服务

如果您需要联系诺基亚客户服务，请查看当



地诺基亚客户服务联系中心的列表，网址为 www.nokia.com.cn/contactus。

维修

有关维修服务，请从以下网址查找离您最近的诺基亚客户服务网点：<http://www.nokia.com.cn/repair>。

14. 用户手册

有关设备的其他重要信息，请参见《用户手册》。