

---

# 第一章

## 前言

---



## 目 录

## 前言

目录.....	1-2
法规信息.....	1-5
FCC-B 无线电频率干扰声明.....	1-5
FCC 规定 .....	1-6
CE 规定.....	1-6
安全图示.....	1-7
锂电安全使用指南 .....	1-10
WEEE 声明 .....	1-14
使用光驱的注意事项 .....	1-21
商标.....	1-21
发行版本 .....	1-21

## 简介

使用本手册的方法 .....	2-2
打开包装.....	2-3
规格.....	2-4
产品检视.....	2-8



顶盖开启检视图 .....	2-8
前端检视图 .....	2-13
右侧检视图 .....	2-15
左侧检视图 .....	2-17
后端检视图 .....	2-19
底部检视图 .....	2-20

## 使用入门

<b>电源管理 .....</b>	<b>3-2</b>
AC 电源 .....	3-2
使用电池组 .....	3-4
ECO Engine (ECO 功能) -- 省电功能 .....	3-9
GPU Boost 功能 .....	3-13
Windows 操作系统下的电源管理 .....	3-15
省电秘诀 .....	3-17
<b>基本操作说明 .....</b>	<b>3-18</b>
安全及舒适提醒 .....	3-18
养成良好的工作习惯 .....	3-19
键盘介绍 .....	3-20
认识智能型触控板 .....	3-27
硬盘介绍 .....	3-34
使用光驱 .....	3-35



<b>连接外部装置 .....</b>	<b>3-38</b>
连接外围装置 .....	3-38
连接通讯装置 .....	3-41
<b>安全移除硬件 .....</b>	<b>3-44</b>
<b>组件替换与升级 .....</b>	<b>3-45</b>

## BIOS 设定

<b>设定 BIOS 公用程序 .....</b>	<b>4-2</b>
使用 BIOS 公用程序的时机 .....	4-2
执行 BIOS 公用程序的方式 .....	4-2
控制键 .....	4-3
<b>BIOS 设定菜单 .....</b>	<b>4-4</b>
Main Menu（主菜单） .....	4-5
Advanced Menu（进阶菜单） .....	4-6
Boot Menu（开机菜单） .....	4-7
Security Menu（安全性菜单） .....	4-8
Save & Exit Menu（结束菜单） .....	4-10



## 法规信息

### FCC-B 无线电频率干扰声明

本装置经测试并证明符合 FCC 法规第 15 节 B 类数字装置的规范。这些规范的目的在于针对住宅区所产生的有害干扰，提供合理的防护。由于本装置会产生、使用及发射无线电频率能量，若未遵循操作指示安装与使用本设备，可能对无线通讯造成不良的干扰。然而在特定的安装情形下，仍有产生干扰的可能。请藉由关闭再开启本装置电源，来判定是否对无线电或电视收视造成有害干扰；若有的话，建议您以下列方法来修正干扰情形：

- 重新调整接收天线的方向或位置
- 拉大本装置与接收器间的距离
- 将本装置及接收器分别插到不同电路的插座上
- 请教经销商或有经验的无线电或电视技术人员

#### 说明：

- ◆ 未获标准管制单位明确核可之变更或修改，会让使用者丧失操作本装置的权利。
- ◆ 须使用屏蔽线及 AC 电源线，以符合电磁辐射限制。



## FCC 规定

本装置符合 FCC 法规第 15 节 B 类数字装置的标准，并依下列二个前提操作：

- 本装置不得产生有害的电波干扰。
- 本装置接收所有可能接收到的电波干扰，包含可能造成不必要的电波干扰。

## CE 规定



本装置符合欧盟主要安全规范及其它相关条款规定。



## 安全图示



请详阅本安全指示。

须留意装置及使用手册上的注意事项及警告标示。



请保存本使用手册以便日后查阅。



本装置须远离湿气与高温。



在本装置装设完成之前，须置于稳定的平面上。



本装置外壳的开口系供散热之用，以防止设备过热。切勿遮住开口。



切勿将装置放置于摄氏 60 度/华氏 140 度以上或摄氏 0 度/华氏 32 度以下等没有空调的环境下，以免装置损坏。





- ◆ 确定所使用的电压在其安全范围之内，且在连接至电源插座之前，已调整至 100~240V。
- ◆ 在插入任何扩充卡或模块之前，务必拔掉电源线。
- ◆ 若有一段时间不会使用笔电时，请将其 AC 电源线拔除，或将电池组卸除，亦可将电源线自插座拔除，以达节能之效。



切勿将任何液体倒入开口内，以免设备损坏或导致电击。



将电源线摆放在不会被人踩到的地方，不要在电源线放置任何物品。



务必将装置远离强磁或电器产品。



- ◆ 安装电视的同轴电缆时，务必确认该电缆外的金属遮蔽层必须接地。
- ◆ 电缆配置系统之接地需求必须符合美国国家电气法规(National Electrical Code, NEC) ANSI/NFPA 70 规范下 820.93 一节内的条款(室外同轴电缆防护遮蔽层之接地规范)。



- ◆ 为避免因更换不当电池导致爆炸，请务必使用由原厂建议之同款或同等级的电池。
- ◆ 务必将电池放在安全场所。





发生下列任一状况时，请将本装置交由维修人员检查：

- 电源线或插头损坏。
- 有液体渗透至设备内。
- 装置暴露于水气当中。
- 装置无法正常运作，或您依照使用手册后仍无法让本装置运作。
- 装置曾掉落且损坏。
- 装置有明显的破损痕迹。

### 绿色产品特色

- 使用或闲置本装置时得以减少能源消耗。
- 有限使用有害物质以减少危害环境与健康。
- 易于拆装与回收。
- 鼓励回收使用以减少自然资源的损耗。
- 藉由简易的产品升级来延长产品的使用寿命。
- 经由回收策略来降低固体废弃物。



### 环境方针

- 本装置及其零组件在设计之初即设定为废弃时可回收，请勿任意丢弃。
- 请联络当地经销商有关处理及回收的讯息。



### 廢電池請回收

For better environmental protection, waste batteries should be collected separately for recycling or special disposal.



## 锂电池安全使用指南

---

(English) **CAUTION:** Danger of explosion if battery is incorrectly replaced. Replace only with the same or equivalent type recommended by the equipment manufacturer. Discard used batteries according to manufacturer's instructions.

---

(French) **(Français) ATTENTION:** Il y a danger d'explosion s'il y a remplacement incorrect de la batterie. Remplacer uniquement avec une batterie du même type ou d'un type équivalent recommandé par le constructeur. Mettre au rebut les batteries usagées conformément aux instructions du fabricant.

---

(German) **(Deutsch) VORSICHT:** Explosionsgefahr bei unsachgemäßem Austausch der Batterie. Ersatz nur durch denselben oder einen vom Hersteller empfohlenen gleichwertigen Typ. Entsorgung gebrauchter Batterien nach Angaben des Herstellers.

---

(Spanish) **(Español) PRECAUCIÓN:** Peligro de explosión si la batería es reemplazada incorrectamente. Cámbiela solo por la misma o un tipo equivalente recomendado por el fabricante. Descarte usar baterías usadas de acuerdo con las instrucciones del fabricante.

---

(Italian) **(Italiano) ATTENZIONE:** Pericolo di esplosione della batteria se sostituita in modo non corretto. Sostituire solo con la stesso tipo o con uno equivalente come indicato nel manuale del produttore. Smaltire le batterie usate come da istruzioni del produttore.

---

(Russian) **(Русский) Внимание:** Существует опасность взрыва батареи в случае неправильной замены. Для замены всегда используйте такую же или эквивалентную, рекомендованную производителем оборудования. Следуйте инструкциям производителя при утилизации использованных батарей.

---

(Turkish) **(Türkçe) UYARI:** Pili yanlış yerleştirilirse patlayabilir. Aynı ya da muadili bir pille değiştiriniz. Kullanılmış pilleri

---



üreticinin talimatlarına göre degerlendiriniz.

(Greek) (Ελληνικά) ΠΡΟΣΟΧΗ: Κίνδυνος έκρηξης εάν η μπαταρία τοποθετηθεί λανθασμένα. Να αντικαθιστάτε μόνο με τον ίδιο ή αντίστοιχο τύπο με αυτό που συνιστά ο κατασκευαστής του εξοπλισμού. Να απορρίπτετε τις χρησιμοποιημένες μπαταρίες ως απορρίμματα σύμφωνα με τις οδηγίες του κατασκευαστή.

(Polish) (Polski) OSTRZEŻENIE: Nieprawidłowa wymiana może spowodować eksplozję baterii. Zamianę można wykonać wyłącznie na baterię tego samego lub równoważnego typu zalecaną przez producenta urządzenia. Zużyte baterie można wyrzucać zgodnie z instrukcjami producenta.

(Hungarian) (Magyar) VIGYÁZAT: A nem megfelelő akkumul tor haszn láta robban svesz lyes. Kizárólag ugyanolyan, vagy a berendezés gyártója által ajánlott, egyenértékű típust használjon. Az elhasznált akkumulátorokat a gyártó utasításának megfelelően ártalmatlanítsák.

(Czech) (Čeština) UPOZORNĚNÍ: Nebezpečí výbuchu při chybné výměně baterie. Nahradte pouze stejným nebo ekvivalentním typem doporučeným výrobcem zařízení. Použité baterie zlikvidujte podle pokynů výrobce

(Traditional Chinese) (繁體中文) 注意: 電池若未正確更換, 可能會爆炸。請用原廠建議之同款或同等級的電池來更換。請依原廠指示處理廢棄電池。

(Simplified Chinese) (简体中文) 注意: 電池若未正確更換, 可能會爆炸。請用原 廠建議之同款或同等級的電池來更換。請依原 廠指示處理廢棄電池。

(Japanese) (日本語) 警告: バッテリーの取り扱いを誤ると、液漏れや破裂などにより生命や財産に重大な影響を及ぼす恐れがあります。指定された型番以外のバッテリーは使用しないでください。バッテリーを廃棄する場合は、各自治体の規則に従って適切に処理して下さい。

(Korean) (한국어) 주의: 배터리를 올바르게 교체하지 않으면 폭발할 위험이 있습니다. 타입이 장치 제조업체에서



권장하는 것과 동일하거나 동등한 배터리로만 교체하십시오. 사용한 배터리는 제조업체의 지침에 따라 폐기하십시오.

(Vietnamese) (Tiang Viet) LƯU Ý: Thay thế pin không tương thích có thể dẫn đến nguy cơ bị nổ. Chỉ thay thế bằng pin cùng loại hoặc loại tương ứng khuyến dùng bởi nhà sản xuất thiết bị. Vứt bỏ pin đã sử dụng theo hướng dẫn của nhà sản xuất.

(Thai) (ไทย) ข้อควรระวัง: ถ้าใส่แบตเตอรี่อย่างไม่ถูกต้อง อาจมีอันตรายจากการระเบิดขึ้นได้ ใช้เฉพาะแบตเตอรี่ชนิดเดียวกัน หรือเทียบเท่า ที่แนะนำโดยผู้ผลิตอุปกรณ์เท่านั้น ทั้งแบตเตอรี่ที่ใช้แล้วตามคำแนะนำของผู้ผลิต

(Indonesian) (Bahasa Indonesia) PERHATIAN: Bahaya ledakan dapat terjadi jika salah memasang baterai. Ganti baterai hanya dengan jenis yang sama atau setara sesuai rekomendasi pabrik peralatan tersebut. Buang baterai bekas sesuai petunjuk pabrik

(Serbian) (Srpski) OPREZ: Ukoliko baterija nije ispravno postavljena, postoji opasnost od eksplozije. Zamenu izvršite koristeći isključivo istu ili ekvivalentnu bateriju koju preporučuje proizvođač opreme. Odbacite iskorišćene baterije u skladu sa uputstvima proizvođača.

(Netherlands) (Nederlands) LET OP: Er is explosiegevaar als de batterij niet goed geplaatst wordt. Uitsluitend te vervangen door een batterij van hetzelfde of een gelijkwaardig type, zoals aanbevolen door de fabrikant. Gooi batterijen weg volgens de plaatselijke instructies.

(Romanian) (Română) ATENȚIE: Pericol de explozie dacă bateria este înlocuită incorect. Înlocuiți doar cu același tip sau echivalent recomandat de fabricantul echipamentului. Evacuați bateriile folosite conform instrucțiunilor fabricantului.

(Portuguese) (Português) ADVERTÊNCIA: Perigo de explosão se a bateria é substituída incorretamente. Substitua somente com o mesmo tipo ou equivalente recomendado por o fabricante do seu equipamento. Descarte as baterias



---

utilizadas de acordo com as instruções do fabricante.

---

(Swedish) (Svenska) VARNING: Explosionsfara vid felaktigt batteribyte. Använd samma batterityp eller en ekvivalent typ som rekommenderas av apparattillverkaren. Kassera använt batteri enligt fabrikantens instruction.

---

(Finnish) (Suomi) VAROITUS: Paristo voi räjähtää, jos se on virheellisesti asennettu. Vaihda paristo ainoastaan valmistajan suosittelemaan tyyppiin. Hävitä käytetty paristo valmistajan ohjeiden mukaisesti.

---

(Slovak) (Slovenčina) UPOZORNENIE: V prípade nesprávnej výmeny batérie existuje nebezpečenstvo výbuchu. Vymeňte iba za rovnakú batériu alebo za rovnocenný typ batérie, ktorý odporúča výrobca zariadenia. Batérie zneškodnite podľa pokynov výrobcu.

---

(Slovenian) (Slovenščina) POZOR: V primeru nepravilne zamenjave baterije obstaja nevarnost njene eksplozije. Baterijo zamenjajte le z enako ali ekvivalentno vrsto, ki jo priporoča proizvajalec. Odpadne baterije odstranite skladno z navodili proizvajalca.

---

(Danish) (Dansk) ADVARSEL! Lithiumbatteri --- Eksplosionsfare ved fejlagtig håndtering. Udskiftning må kun ske med batteri af same fabrikat og type. Levér det brugte batteri tilbage til leverandøren.

---

(Norwegian) (Norsk) ADVARSEL: Eksplosjonsfare ved feilaktig skifte av batteri. Benytt same batteritype eller en tilsvarende type anbefalt av apparatfabrikanten. Brukte batterier kasseres i henhold til fabrikantens instruksjoner.

---

(Bulgarian) (български) ВНИМАНИЕ: Опасност от експлозия ако батерията бъде неправилно поставена. Поставете батерия от същия вид или еквивалентна батерия, която се препоръчва от производителя. Изхвърлете използваните батерии като спазвате указанията на производителя.

---

(Croatian) (Hrvatski) OPREZ: Opasnost od eksplozije ako se baterija zamijeni neprikladnom. Zamijenite je samo jednakom ili nadomjesnom vrstom prema preporuci proizvođača. Istrošene baterije zbrinite u skladu s uputama

---



proizvodača.

(Estonian) (Eesti) ETTEVAATUST! Plahvatusoht, kui aku on valesti paigaldatud. Asendage ainult sama või tootja poolt soovitatud võrdväärse akuga. Hävitage kasutatud aku vastavalt tootja juhiste.

(Persian) (فارسی)

خطار: در صورت عدم نصب و جا گذاری صحیح باتری، احتمال انفجار باتری وجود دارد. در صورت تعویض باتری، تنها از باتریهای پیشنهادی شرکت تولید کننده استفاده نمایید. از دور انداختن باتری خودداری کنید و بر طبق راهنمایی شرکت تولید کننده عمل نمایید.

(Arabic) (العربية)

تحذیر: خطر، قد تتعرض البطارية للانفجار والتلف إذا تم استبدالها بنوع غير أصلي. استبدل فقط بنفس أو نوع مكافئ أوصى به من قبل منتج الجهاز. تجاهل البطاريات المستعملة وفقا لإرشادات الشركة المصنعة.



## WEEE 声明

(English) Under the European Union ("EU") Directive on Waste Electrical and Electronic Equipment, Directive 2002/96/EC, which takes effect on August 13, 2005, products of "electrical and electronic equipment" cannot be discarded as municipal waste anymore and manufacturers of covered electronic equipment will be obligated to take back such products at the end of their useful life.

(French) (Français) Au sujet de la directive européenne (EU) relative aux déchets des équipement électriques et électroniques, directive 2002/96/EC, prenant effet le 13 août 2005, que les produits électriques et électroniques ne peuvent être déposés dans les décharges ou tout simplement mis à la poubelle. Les fabricants de ces équipements seront obligés de récupérer certains produits en fin de vie.



---

(German) (Deutsch) Gemäß der Richtlinie 2002/96/EG über Elektro- und Elektronik-Altgeräte dürfen Elektro- und Elektronik-Altgeräte nicht mehr als kommunale Abfälle entsorgt werden, die sich auf 13. August, 2005 wirken. Und der Hersteller von bedeckt Elektronik-Altgeräte gesetzlich zur gebrachten Produkte am Ende seines Baruchbarkeitsdauer zurückzunehmen.

---

(Spanish) (Español) Bajo la directiva 2002/96/EC de la Unión Europea en materia de desechos y/o equipos electrónicos, con fecha de rigor desde el 13 de agosto de 2005, los productos clasificados como "eléctricos y equipos electrónicos" no pueden ser depositados en los contenedores habituales de su municipio, los fabricantes de equipos electrónicos, están obligados a hacerse cargo de dichos productos al término de su período de vida.

---

(Italian) (Italiano) In base alla Direttiva dell'Unione Europea (EU) sullo Smaltimento dei Materiali Elettrici ed Elettronici, Direttiva 2002/96/EC in vigore dal 13 Agosto 2005, prodotti appartenenti alla categoria dei Materiali Elettrici ed Elettronici non possono più essere eliminati come rifiuti municipali: i produttori di detti materiali saranno obbligati a ritirare ogni prodotto alla fine del suo ciclo di vita.

---

(Russian) (Русский) В соответствии с директивой Европейского Союза (ЕС) по предотвращению загрязнения окружающей среды использованным электрическим и электронным оборудованием (директива WEEE 2002/96/EC), вступающей в силу 13 августа 2005 года, изделия, относящиеся к электрическому и электронному оборудованию, не могут рассматриваться как бытовой мусор, поэтому производители вышеперечисленного электронного оборудования обязаны принимать его для переработки по окончании срока службы.

---

(Turkish) (Türkçe) Avrupa Birliği (AB) Kararnamesi Elektrik ve Elektronik Malzeme Atığı, 2002/96/EC Kararnamesi altında 13 Ağustos 2005 tarihinden itibaren geçerli olmak üzere, elektrikli ve elektronik malzemeler diğer atıklar gibi çöpe atılamayacak ve bu elektronik cihazların üreticileri, cihazların kullanım süreleri bittikten sonra ürünleri geri toplamakla yükümlü olacaktır.

---



(Greek) (Ελληνικά) Σύμφωνα με την Οδηγία 2002/96/ΕΚ της Ευρωπαϊκής Ένωσης («ΕΕ») περί Απόρριψης Ηλεκτρικού και Ηλεκτρονικού Εξοπλισμού (WEEE), η οποία λαμβάνει ισχύ στις 13 Αυγούστου 2005, τα προϊόντα «ηλεκτρικού και ηλεκτρονικού εξοπλισμού» δεν είναι δυνατόν να απορριφθούν πλέον ως κοινά απορρίμματα και οι κατασκευαστές καλυπτόμενου ηλεκτρονικού εξοπλισμού είναι υποχρεωμένοι να πάρουν πίσω αυτά τα προϊόντα στο τέλος της ωφέλιμης ζωής τους.

(Polish) (Polski) Zgodnie z Dyrektywą Unii Europejskiej ("UE") dotyczącą odpadów produktów elektrycznych i elektronicznych (Dyrektywa 2002/96/EC), która wchodzi w życie 13 sierpnia 2005, tzw. "produkty oraz wyposażenie elektryczne i elektroniczne" nie mogą być traktowane jako śmieci komunalne, tak więc producenci tych produktów będą zobowiązani do odbierania ich w momencie gdy produkt jest wycofywany z użycia.

(Hungarian) (Magyar) Az Európai Unió („EU”) 2005. augusztus 13-án hatályba lépett, az elektromos és elektronikus berendezések hulladékaíró szółó 2002/96/EK irányelve szerint az elektromos és elektronikus berendezések többé nem kezelhetők lakossági hulladékként, és az ilyen elektronikus berendezések gyártói köteleessé válnak az ilyen termékek visszavételére azok hasznos élettartama végén.

(Czech) (Čeština) Podle směrnice Evropské unie ("EU") o likvidaci elektrických a elektronických výrobků 2002/96/EC platné od 13. srpna 2005 je zakázáno likvidovat "elektrické a elektronické výrobky" v běžném komunálním odpadu a výrobci elektronických výrobků, na které se tato směrnice vztahuje, budou povinni odebrat takové výrobky zpět po skončení jejich životnosti.

(Traditional Chinese) (繁體中文) 歐盟已制訂有關廢電機電子設備法令，亦即自 2005 年 8 月 13 日生效的 2002/96/EC，明文規定「電機電子設備產品」不可再以都市廢棄物處理，且所有相關電子設備製造商，均須在產品使用壽命結束後進行回收。

(Simplified Chinese) (简体中文) 欧盟已制订有关废电机电子设备法令，亦即自 2005 年 8 月 13 日生效的 2002/96/EC，明



文規定「电机电子设备产品」不可再以都市废弃物处理，且所有相关电子设备制造商，均须在产品使用寿命结束后进行回收。

(Japanese) (日本語) 2005 年 8 月 13 日以降に EU 加盟国を流通する電気・電子製品には WEEE 指令によりゴミ箱に × 印のリサイクルマークの表示が義務づけられており、廃棄物として捨てることの禁止とリサイクルが義務づけられています。

(Korean) (한국어) 2005 年 8 月 13 日자로 시행된 폐전기전자제품에 대한 유입연한("EU") 지침, 지침 2002/96/EC 에 의거하여, "전기전자제품"은 일반 쓰레기로 폐기할 수 없으며 제품의 수명이 다하면 해당 전자제품의 제조업체가 이러한 제품을 회수할 책임이 있습니다.

(Vietnamese) (Tiếng Việt) Theo Hướng dẫn của Liên minh Châu Âu ("EU") về Thiết bị điện & điện tử đã qua sử dụng, Hướng dẫn 2002/96/EC, vốn đã có hiệu lực vào ngày 13/8/2005, các sản phẩm thuộc "thiết bị điện và điện tử" sẽ không còn được vứt bỏ như là rác thải đồ thị nữa và các nhà sản xuất thiết bị điện tử tuân thủ hướng dẫn sẽ phải thu hồi các sản phẩm này vào cuối vòng đời.

(Thai) (ไทย) ภายใต้ข้อกำหนดของสหภาพยุโรป ("EU") เกี่ยวกับของเสียจากอุปกรณ์ไฟฟ้า และอิเล็กทรอนิกส์ เลขที่ 2002/96/EC ซึ่งมีผลบังคับใช้ตั้งแต่วันที่ 13 สิงหาคม 2005 ผู้ใช้ไม่สามารถทิ้งผลิตภัณฑ์ที่เป็น "อุปกรณ์ไฟฟ้าและอิเล็กทรอนิกส์" ปะปนกับของเสียทั่วไปของชุมชนได้อีกต่อไป และผู้ผลิตอุปกรณ์อิเล็กทรอนิกส์ดังกล่าวจะต้องถูกบังคับให้นำผลิตภัณฑ์ดังกล่าวกลับคืนเมื่อสิ้นสุดอายุการใช้งานของผลิตภัณฑ์

(Indonesian) (Bahasa Indonesia) Sesuai dengan Peraturan Uni Eropa ("UE") perihal WEEE (Limbah Peralatan Listrik dan Elektronik), Directive 2002/96/EC, yang berlaku sejak 13, 2005, produk "peralatan listrik dan elektronik" tidak lagi dapat dibuang sebagai sampah umum dan pabrik peralatan elektronik diwajibkan untuk mengambil kembali produk tersebut pada saat masa pakainya habis.

(Serbian) (Srpski) Po Direktivi Evropske unije ("EU") o odbačenju eelektronskoj i električnoj opremi, Direktiva 2002/96/EC, koja stupa na snagu od 13. Avgusta 2005, proizvodi koji spadaju pod "elektronsku i električnu opremu" ne mogu više biti



odbačeni kao običan otpad i proizvođači ove opreme biće prinuđeni da uzmu natrag ove proizvode na kraju njihovog uobičajenog veka trajanja.

(Netherlands) (Nederlands) De richtlijn van de Europese Unie (EU) met betrekking tot Vervuiling van Electrische en Electronische producten (2002/96/EC), die op 13 Augustus 2005 in zal gaan kunnen niet meer beschouwd worden als vervuiling. Fabrikanten van dit soort producten worden verplicht om producten retour te nemen aan het eind van hun levenscyclus..

(Romanian) (Română) În baza Directivei Uniunii Europene ("UE") privind Evacuarea Echipamentului Electric și Electronic, Directiva 2002/96/EC, care intră în vigoare pe 13 august, 2005, produsele din categoria "echipament electric și electronic" nu mai pot fi evacuate ca deșeuri municipale, iar fabricanții echipamentului electronic vizat vor fi obligați să primească înapoi produsele respective la sfârșitul duratei lor de utilizare.

(Portuguese) (Português) De acordo com a Directiva 2002/96/EC de Resíduos de Equipamentos Eléctricos e Electrónicos da União Europeia (UE), efectiva desde o 13 de Agosto do ano 2005, os produtos de "equipamento eléctrico e electrónico" não podem ser descartados como resíduo municipal e os fabricantes do equipamento electrónico sujeitos a esta legislação estarão obrigados a recolher estes produtos ao finalizar sua vida útil.

(Swedish) (Svenska) Under Europeiska unionens ("EU") Weee-direktiv (Waste Electrical and Electronic Equipment), Direktiv 2002/96/EC, vilket trädde i kraft 13 augusti, 2005, kan inte produkter från "elektriska och elektroniska utrustningar" kastas i den vanliga hushållssoporna längre och tillverkare av inbyggd elektronisk utrustning kommer att tvingas att ta tillbaka sådana produkter när de är förbrukade.

(Finnish) (Suomi) Euroopan unionin (EU) 13.8.2005 voimaan tulleen sähkö- ja elektroniikkalaiteromua koskevan direktiivin 2002/96/EY mukaisesti "sähkö- ja elektroniikkalaitteita" ei saa enää hävittää talousjätteiden mukana. Direktiivin alaisen sähkö- tai elektroniikkalaitteen valmistajan on otettava laitteet takaisin niiden käyttöänsä päättyessä.



---

(Slovak) (Slovenčina) Na základe smernice Európskej únie („EU“) o elektrických a elektronických zariadeniach číslo 2002/96/ES, ktorá vstúpila do platnosti 13. augusta 2005, výrobky, ktorými sú „elektrické a elektronické zariadenia“ nesmú byť zneškodňované spolu s komunálnym odpadom a výrobcovia patričných elektronických zariadení sú povinní takéto výrobky na konci životnosti prevziať naspäť.

---

(Slovenian) (Slovenščina) Skladno z določilí direktíve Evropske unije ("EU") o odpadni električni in elektronski opremi, Direktiva 2002/96/ES, ki je veljavna od 13. avgusta, izdelkov "električne in elektronske opreme" ni dovoljeno odstranjevati kot običajne komunálne odpadke, proizvajalci zadevne elektronske opreme pa so zavezani, da tovrstne izdelke na koncu njihove življenjske dobe sprejmejo nazaj.

---

(Danish) (Dansk) I henhold til direktiv fra den europæiske union (EU) vedrørende elektrisk og elektronisk affald, Direktiv 2002/96/EC, som træder i kraft den 13. august 2005, må produkter som "elektrisk og elektronisk udstyr" ikke mere bortskaffes som kommunalt affald. Producenter af det pågældende, elektroniske udstyr vil være forpligtet til at tage disse produkter tilbage ved afslutningen på produkternes levetid.

---

(Norwegian) (Norsk) Under den europeiske unionens ("EU") direktiv om deponering av elektronisk og elektrisk utstyr, direktiv 2002/96/EC, som trer i effekt 13. august 2005, kan ikke produkter av "elektronisk og elektrisk utstyr" lenger deponeres som husholdningsavfall og fabrikantene av disse produktene er forpliktet å ta tilbake slike produkter ved slutten av produktets levetid.

---

(Bulgarian) (Български) Според директивата на Европейския съюз относно отпадъците от електрическо и електронно оборудване, директива 2002/96/EC, важаща от 13 август, 2005 г., електрическо и електронно оборудване не може да се изхвърля заедно с битовите отпадъци и производителите на такова оборудване са задължени да приемат обратно съответните продукти в края на експлоатационния им период.

---

(Croatian) (Hrvatski) U okviru Direktive Europske Unije ("EU") o Otpadnim električnim i elektroničkim uređajima, Direktiva

---



2002/96/EC, koja je na snazi od 13. kolovoza 2005., "električni i elektronički uređaji" se ne smiju više bacati zajedno s kućnim otpadom i proizvođači su obvezni zbrinuti takve proizvode na kraju njihovog životnog vijeka.

(Estonian) (Eesti) Vastavalt Euroopa Liidu ("EL") direktiivile 2002/96/EÜ (elektri- ja elektroonikaseadmete jäätmete kohta), mis jõustus 13. augustil 2005, on keelatud kodumajapidamiste "elektri- ja elektroonikaseadmete" jäätmete hävitamine koos majapidamisjäätmetega, ja elektri- ja elektroonikaseadmete tootjad on kohustatud sellised tooted pärast nende kasutusest kõrvaldamist tagasi võtma.

(Persian) (فارسی)

اتحادیه اروپا) که از تاریخ 13 اگوست سال 2005 میلادی قابل اجراست ، کلیه شرکت های 2002/96/EC بر طبق قانون دفع زباله های الکتریکی و الکترونیکی (بند تولید کننده موظف به جمع آوری زباله محصولات خود پس از پایان دوره مصرف می باشند.

(Arabic) (العربية)

في إطار اتفاقية الاتحاد الأوروبي ("الإتحاد الأوروبي") التوجيه بشأن نفايات المعدات والأجهزة الكهربائية والإلكترونية، توجيه 2002/96/EC للمجموعة الأوروبية، الذي أصبح ساري المفعول في 13 أغسطس/آب، 2005، ان منتجات "أجهزة كهربائية والإلكترونية" لا يمكن التخلص منها بوصفها نفايات، ومنجمو المعدات الإلكترونية سيكون لزاما عليهم استرداد مثل هذه المنتجات في نهاية مدة صلاحيتها.



## 使用光驱的注意事项

注意：本装置内含有雷射系统，属于「CLASS 1 LASER PRODUCT」(1 级雷射产品)。如要正确使用本装置，请详阅并保存本使用手册，供以后参考用。若有任何问题，请联系离您最近的授权服务中心。切勿拆开外盖，以避免直接暴露于雷射光。

## 商标

- 所有的商标均为其个别物主的财产。
- SRS Premium Sound、SRS 及符号是 SRS Labs ,Inc 的注册商标。

## 发行版本

版本	修订注记	日期
1.0	首次发行	12, 2009



---

## 第二章

### 简介

---



感谢您选择由我们精心设计的笔记型计算机，此款精致的笔记型计算机将让您体验愉快与专业的使用经验。我们很荣幸地让我们的使用者知道此款笔记型计算机已通过完善的全面测试，并承袭我们一贯的可靠信誉和客户满意度。

## 使用本手册的方法

本手册提供关于此款笔记型计算机的使用说明及图解，建议您在开始使用笔记型计算机前，详细阅读本手册。

**第一章：前言**，使用本笔记型计算机时相关的安全须知及注意事项。建议您于首次使用时详阅上述说明。

**第二章：简介**，介绍此款笔记型计算机的各项配件，拆开包装盒后，请检查配件是否齐全，如果任何配件有缺失，请联系销售此款笔记型计算机的经销商。另外本章还提供此款笔记型计算机的规格，介绍各项功能键、快速启动按钮、连接器、LED 灯号和外观等。

**第三章：使用入门**，说明键盘、触控板、硬盘、光驱的基本操作。指导您按部就班地安装及移除电池，还有连接各式外接装置、通讯设置等，有助于您在使用时更加得心应手。

**第四章：BIOS 设定**，提供关于 BIOS 设定程序的讯息，让使用者提升系统效能。



## 打开包装

首先，打开装运的纸箱，仔细检查包装内所有的项目。如果以下内含项目损坏或缺失，请立即联络您当地的经销商。请保留包装外盒及包装材料，以供日后运送装置使用。包装内应包含如下配件：



笔记型计算机



使用手册及快速入门手册



高容量锂离子电池



变电器及电源线



笔记型计算机携带包 (选配)



软件光盘，内含驱动程序、公用程序以及选配复原功能等



## 规格

### 实体特征

尺寸	392 (长) x 255 (宽) x 36.3(高) mm
重量	2.4KG (8 单位电池)

### CPU

支持处理器	Intel® Penryn ULV SFF; Celeron
L2 Cache	3MB/ 6MB (依处理器而定)
处理器外频	(依处理器而定)
注意事项	本笔记型计算机出厂时实际搭载的处理器可能会依您所购买的型号有所不同, 请向当地经销商咨询

### 核心芯片

北桥	Intel® GS45 High performance
南桥	Intel® ICH9M-SFF
备注说明	本机安装之核心芯片视您所购买的笔记型计算机的机型不同而有差异。详细情形请洽当地供货商。

### 内存

技术	DDR3 800/ 1066 MHz
内存	DDR3 SO-DIMM X 2 slot
最大值	达 4GB (2 GB DDR3 SO-DIMM x 2)



## 电源

AC/DC 变压器

65W, 19V

输入: 100~240V 50~60Hz

输出: 65W 19V  3.42A 

电池类型

8 单位电池

RTC 电池

是

备注

选配的 AC/DC 变压器与电池若有变动恕不另行通知。

## I/O 埠

监视器 (VGA)

15 pin D-Sub x 1

USB

x 2 (USB version 2.0)

E-SATA combo

x 1, 支援 support E-SATA &amp; USB

麦克风输入/ 音效输入

x 1

耳机输出/ SPDIF 输出

x 1

RJ45

x 1

HDMI

x 1

读卡功能

x 1(SD/ SDHC/ MMC)

支持记忆卡若有变动恕不另行通知



**储存体** (以下项目视您所购买的笔记型计算机的机型不同而有差异)

硬盘外观规格	2.5", 9.5 mm
	250/ 320/ 500 GB
光驱	Super Multi 9.5mm
备注	本机实际搭载之硬盘与光驱，依购买型号不同而可能有异，详细情形请洽当地经销商。

**通讯端口** (以下装置若有变动不另行通知)

网络	支持
无线 LAN (选配)	支持
蓝牙 (选配)	支援

**音效**

内建喇叭	具壳双喇叭
音量	由音量键/ 键盘快速键/ 应用程序 控制

**视讯**

支持双屏幕功能	系统自动侦测，当 LCD 或 CRT 屏幕连接到主机时
外部显示装置输出	支持
HDMI 输出	支持



## 显示器

LCD 类型	15.6" 16:9 WXGA
亮度	由键盘快捷键控制亮度

## 网络摄影机

CMOS)	1.3 Mega Pixel
-------	----------------

## 软件 及 BIOS

USB 随身碟开机	是, USB 软盘开机仅限 DOS
BIOS	支持快速开机 --- 是

## 其它

Kensington 防盗锁孔	x 1
兼容性	WHQL

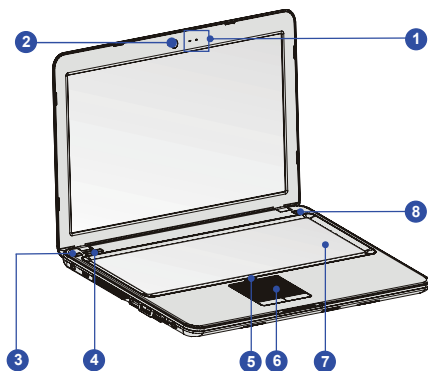


## 产品检视

本节提供笔记型计算机的基本说明。阅读以下说明将帮助您在<sup>1</sup>使用计算机前更清楚其外观。请注意本章笔记型计算机示意图仅供参考，有可能与您实际购买的产品不同。

### 顶盖开启检视图

下列检视图及说明将带您浏览个人计算机的主要操作区域。



1. 内建麦克风
2. 视讯摄影机/  
视讯摄影机 LED 灯号
3. 电源按钮/  
电源 LED 灯号
4. GPU Boost 功能按钮
5. 触控板开关
6. 触控板
7. 键盘/  
快速 [Fn] 启动按钮
8. 光驱退出按钮

#### INFO

请注意本章笔记型计算机示意图仅供参考。



### 1. 内建麦克风

本机内建麦克风，使用方式与一般麦克风相同。

### 2. 视讯摄影机及其灯号(选配)

- 内建视讯摄影机可使用在影像摄影、录像、视讯、以及其它交互式应用程序。
- 本摄影机 LED 灯号紧邻视讯摄影机，灯号亮白色光表示本功能启动中；灯号熄灭则表示本功能为关闭状态。

### 3. 电源按钮/ 电源 LED 灯号

---

#### 电源按钮

- 按本按钮启动或关闭笔记型计算机。



#### 电源 LED 灯号

- 灯号亮蓝色表示笔记型计算机的电源启动。
  - 灯号熄灭表示省电功能为关闭。
- 

### 4. GPU Boost 功能按钮 (选配)

GPU Boost 功能按钮可让使用者依目前执行状态于独立图形卡或内建图形卡间择一切换。请参阅本手册第三章电源管理一节以了解 GPU Boost 功能的细节。

---



#### 高效能 GPU 模式

按本键选取 High Performance GPU (高效能 GPU)，独立显卡会因应图形显示需求高的程序，立即呈现极致图形效能。

---





### 省电 GPU 模式

按本键选取 Power-Saving GPU (省电 GPU)，内建显卡会马上延长电源运作时间。

## 5. 触控板开关

此开关可以开启或关闭键盘。此按钮选配 LED 指示灯，该指示灯在触控板被关闭时会亮起。

## 6. 触控板

此为计算机的指向装置。

## 7. 键盘

内建键盘提供一般标准键盘的功能。

### 快速启动[Fn]按钮

藉由下列快速启动[Fn]钮的协助，有助于您在使用时更加流畅。



### 智能型触控板

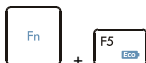
- 按住 **Fn** 键，接着重复按 **F3** 键以循环启动或关闭「智能型触控板」功能。



### 使用者定义

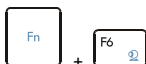
- 按住 **Fn** 键，接着按 **F4** 键启动「使用者定义」功能。





### ECO Engine 省电功能

- 按住 **Fn** 键，接着重复按 **F5** 可开启或关闭「**ECO 省电功能**」，或在多种 ECO 模式中进行切换。
- 欲了解更多「**ECO 省电功能**」的详细数据，请参阅本手册第三章。



### 网络视讯摄影机

- 按住 **Fn** 键，再按 **F6** 启动「**网络视讯摄影机**」。再按一次关闭网络视讯摄影机。



### 无线网络功能 (WiFi) (选配)

- 按住 **Fn** 键，接着按 **F8** 键，可重复循环启动或关闭「**无线网络 (WiFi) 功能**」。



### 蓝牙功能 (选配)

- 按住 **Fn** 键，接着按 **F9** 键，可重复循环启动或关闭「**蓝牙功能**」。



## 8. 光驱退出按钮

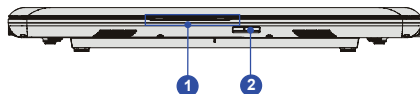
按此退出按钮然后光盘托盘会滑开一部份。

**请注意:**此一光驱退出按钮在纯 DOS 系统下可正常动作,但如进入未安装 SCM (System Control Manager) 的操作系统中,此按钮将不会作用;在此情况下,请开启“我的计算机”数据夹,在光驱图标上按右键,并由功能选单中选择“退出”,以退出光驱托盘。

**强烈建议您安装随包装附上的软件光盘中的 SCM 应用程序,让您能更轻松、便利地进行操作。**



## 前端检视图



1. 状态 LED 灯号
2. 卡片阅读器

### 1. 状态 LED 灯号



蓝牙

蓝牙:

- 蓝牙启用时会显示蓝光
- **警告:** 为飞航安全考虑, 务必于机上确认本灯号已熄灭
- **注:** 蓝牙功能的选配与否会依您实际购买的机种而异
- 欲知更多资讯, 请洽当地经销商



无线网络(WiFi)

无线网络(WiFi) (选配):

- 无线网络(WiFi) 启用时会显示蓝光
- 功能关闭时, 该指示灯会熄灭

**警告:** 为飞航安全考虑, 务必于机上确认本灯号已熄灭



**休眠状态:**

- ◆ 闪烁蓝光表示系统进入休眠模式
- ◆ 显示蓝光表示系统已启动
- ◆ 灯光熄灭表示系统关闭

**电池状态:**

- ◆ 电池正在充电时会显示蓝光
- ◆ 低电量状态时显示黄褐光
- ◆ 闪黄褐光时表示电池可能故障，建议更换原厂新电池。请洽询当地经销商购买原厂建议之同等级电池替换。
- ◆ 充电结束或移除变压器时指示灯会熄灭



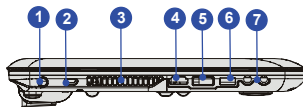
**硬盘/ 光驱使用中:** 存取硬盘或光驱时会闪蓝光。

## 2. 卡片阅读机

内建卡片阅读机支持 MMC (Multi-media Card), SD (Secure Digital) 以及 SDHC (SD High Capacity) 记忆卡。请洽询当地经销商以获得最新支持记忆卡种类讯息，**若有变动恕不另行通知。**



## 右侧检视图



1. 电源插孔
2. Kensington 防盗锁孔
3. 风扇
4. HDMI 连接埠
5. E-SATA 插孔 / USB 连接埠
6. USB 连接埠
7. 音效端口插孔

### 1. 电源插孔

连接变压器以提供计算机电力。

### 2. Kensington 防盗锁孔

本计算机配置 Kensington 防盗锁孔，可将计算机锁在固定位置上，以防被窃。锁头会连上一条包上塑料的钢缆，钢缆末端会有一个小圈。上锁的方法是先把钢缆绕着一件不易移动的对象(如桌子等)，再把锁头扣上笔记型计算机即可。

### 3. 风扇

风扇是设计用来冷却系统。请勿堵塞风扇口以利空气流通。



#### 4. HDMI 连接埠

HDMI (High Definition Multimedia Interface) 为个人计算机、显示器或消费型电子产品的新式标准接口，以单一连接线来支持标准或增强型高分辨率影像及多声道数字音响。

#### 5. E-SATA 连接埠 (外接 Serial ATA)

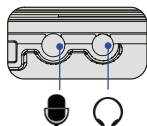
The E-SATA 连接端口可外接一台 Serial ATA 硬盘装置。您可于笔记型计算机外，透过排线来连接 SATA 接口的储存装置。

#### 6. USB 埠

USB 2.0 端口可用来连接 USB 接口的外围装置，例如鼠标、键盘、调制解调器、可携式硬盘模块、打印机等。

#### 7. 音效端口插孔

可输出高质量的音效，并支持立体声系统和 Hi-Fi 功能。



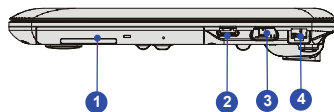
**耳机：**用于外接喇叭或耳机



**麦克风：**用于外接麦克风装置。



## 左侧检视图



1. 光驱
2. USB 连接埠
3. VGA 连接埠
4. RJ-45 插孔

### 1. 光驱

光驱让您在计算机上使用 CD/ DVD 光盘片来安装软件、存取数据、以及播放音乐/影片。本机实际搭载的装置会依您所购买的机型有所不同。

### 2. USB 埠

USB 2.0 端口可用来连接 USB 接口的外围装置，例如鼠标、键盘、调制解调器、可携式硬盘模块、打印机等。

### 3. VGA 埠

此 15 针脚 D-sub VGA 埠可让您连接外部显示器，或其它标准 VGA 兼容装置 (例如投影机)，以放大显示计算机画面。

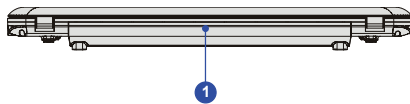


#### 4. RJ-45 插孔

以太网网络插孔用于连接网络线以进行网络联机。



## 后端检视图



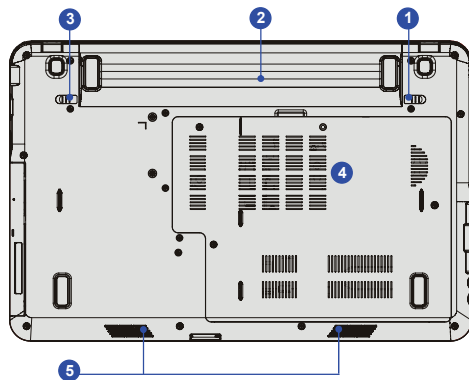
1. 电池组

**1. 电池组**

未连接 AC 变压器时，此电池组会供给计算机电源。



## 底部檢視圖



1. 電池鎖定/ 解除鎖定控制鈕
2. 電池松開鈕
3. 電池組
4. 風扇
5. 立體喇叭

**1. 電池鎖定/ 解除鎖定控制鈕**

當本控制鈕處於鎖定狀態時，無法移動電池。當控制鈕推至解開位置時，電池便可卸除。

**2. 電池組**

未連接 AC 變壓器時，此電池組會供給計算機電源。



### 3. 电池松开钮

本项为可弹回装置，用来松开电池组。用一只手按住，另一只手小心地将电池组拉出。

### 4. 风扇

风扇是设计用来冷却系统。请勿堵塞风扇口以利空气流通。

### 5. 立体声喇叭

可输出高质量的音效，并支持立体声系统和 Hi-Fi 功能。



---

## 第三章

### 使用入门

---



## 电源管理

### AC 电源

第一次使用笔记型计算机时，建议您连接变压器并使用 **AC** 电源。连接变压器后，电池便会立即充电。

*请注意包装内的变压器适用于您的笔记型计算机；使用其它型号的变压器可能会对计算机或计算机上的其它装置造成损害。*

*因变压器使用中会产生热气，故请勿以物品覆盖变压器。*



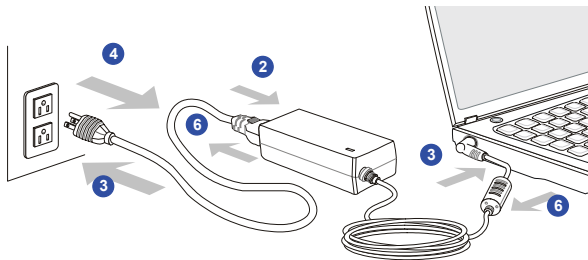
### **连接 AC 电源**

1. 打开包装，拿出变压器及电源线。
2. 将电源线连接至变压器的插孔。
3. 将变压器的 DC 端插入计算机，然后将电源线的插头插入电源插座。

### **切断 AC 电源**

当您要拔掉变压器，应该：

4. 先从电源插座拔出电源线。
  5. 从计算机拔出接头。
  6. 分开电源线及变压器接头。
7. 拔出电源线时，请握住电线的接头部份。请勿直接拉扯电线！





## 使用电池组

您的笔记型计算机配备有高容量锂离子电池组。充电式锂离子电池组为计算机的内部电力来源。

请勿尝试拆解电池组，以免电池组损坏。另外，请注意电池组保固部份，若由未授权人员自行拆除，保固立即失效。

为避免因不当方式替换电池组而导致爆炸的可能性，请务必使用原厂所建议同款或同等级的电池组。

请将未使用的电池组放在安全处。

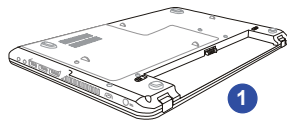
请遵循当地的法律及规定来丢弃用过的电池组。



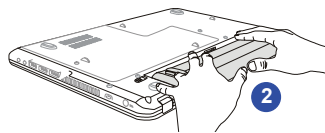
### 安装电池组

请依如下步骤安装电池组：

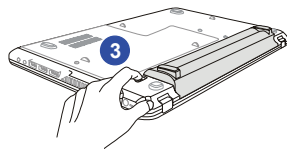
1. 用双手将电池组推入装载区。



2. 稍微滑动并将电池组推入适当的位置固定。



3. 确定锁定/解开控制钮在锁定的位置。



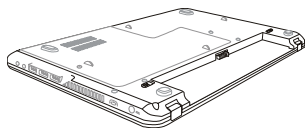
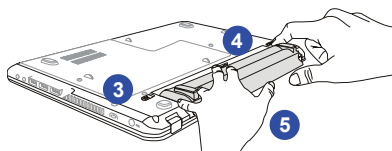
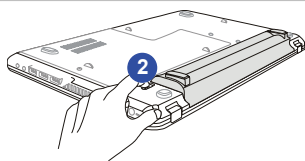


### 松开电池组

建议另行准备一颗额外的电池以提供足够的电源，以免电池没电。备用电池组可向当地的经销商购买。

请依如下步骤卸除电池组：

1. 确定计算机已关机，且 AC 电源已拔除。
2. 检查电池锁定/松开控制钮为解开状态。
3. 找到底部的电池松开钮。
4. 依松开钮下方显示的箭头方向，推开并按住松开钮。
5. 先滑动电池组左端以脱离装载区，然后将电池组取出。





### **电池安全提示**

错误地更换或装卸电池可能会起火或爆炸，造成严重的伤害。

- ◆ 仅可用同款或同等级的电池更换。
- ◆ 请勿拆解、焚烧电池，让电池短路，或将其置于  $+60^{\circ}\text{C}$  ( $+140^{\circ}\text{F}$ ) 以上的高温环境。
- ◆ 请勿随意处置电池。请放在儿童拿不到的地方。
- ◆ 请勿使用生锈或已损坏的电池。
- ◆ 请依据当地法规处置电池。洽询当地固体废物废弃物相关人员，取得当地的电池回收办法或适当处置等详细信息。

### **保持电池电力**

保持足够的电池电力，对维持系统正常运作来说非常重要。若未能有效地管理电池电力，已储存的数据及自订设定可能会遗失。

遵循下列提示可有效延长电池寿命，避免电池突然没电。

- ◆ 若系统将闲置一阵子，请暂停系统作业，或缩短暂停定时器的时间间隔。
- ◆ 若长时间不用，则请直接关闭系统。
- ◆ 关闭不必要的设定，或移除闲置的外围设备。
- ◆ 尽可能让计算机连上变压器。



### **电池组充电**

电池组安装于笔记型计算机上即可充电。请注意下列电池组充电事项：

- ◆ 如果电池组没有充饱，请先储存进行中的工作，结束所有正在执行的程序并关机，或储存至磁盘。
- ◆ 连接外部 AC/DC 变压器。
- ◆ 使用系统、暂停系统作业、关机并关闭系统，上述动作均不会中断电池组的充电过程。
- ◆ 电池组使用锂离子电池，并没有「记忆效果」，因此开始充电前，不需先将电池组放电。但若要将电池的使用时间最佳化，我们建议一个月将电力用尽一次。
- ◆ 如果长期不使用笔记型计算机，建议将电池组从计算机上移除，此举可能有助于延长电池寿命。
- ◆ 实际的充电时间会视使用的应用程序而定。



## ECO Engine (ECO 功能) -- 省电功能 (选配支持)

**ECO Engine (ECO 功能)**，本独特省电功能提供多种省电模式 —Gaming Mode (电玩模式)、Movie Mode (电影欣赏)、Presentation Mode (简报模式)、Office Mode (文书模式)，以及 Turbo Battery Mode (Turbo Battery 模式)，能让笔电于执行不同工作时，自动将装置的耗电率调整至最低，以延长电池使用时间。

**请注意：**如果您在本笔记型计算机上新安装操作系统，亦请随包装附上的软件光盘中的 **SCM 应用程序**，以启用 **ECO 功能**。

阅读以下步骤来启动 ECO Engine 省电功能：

1. 按住 **Fn** 键。
2. 接连着重复按 **F5** 键可以循环选择 ECO 省电功能的五种省电模式，或是开启关闭 ECO 省电功能。
3. 屏幕上会显示以下代表 **ECO 省电功能** 的图标，您可藉以辨识省电功能的目前状态。



Gaming Mode

### Gaming Mode (电玩模式)

在执行游戏程序时，请选择本模式



Movie Mode

### Movie Mode (电影欣赏)

在播放多媒体档案时，请选择本模式



**Presentation Mode****Presentation Mode (简报模式)**

在执行简报程序时，请选择本模式

**Office Mode****Office Mode (文书模式)**

在处理办公文件时，请选择本模式

**Turbo Battery Mode****Turbo Battery Mode (Turbo Battery 模式)**

要将电池使用时间最佳化，请选择本模式

**ECO Off ( 关闭 ECO 功能)**

要将 ECO Engine 关闭，请选择本模式

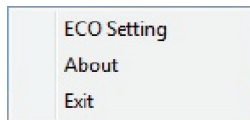


## ECO 设定

使用笔记型计算机时，您可停用部分设备，以使笔记型计算机能较为省电。本机种可记录经设定为停用的设备，经此设定，之后您即可快速进入 **Turbo Battery Mode (Turbo Battery 模式)**，并立即停用选定的设备，以减少电力的消耗，并延长电池的使用时间。

在装有 **SCM** 应用程序的计算机上，在工作列的 **SCM** 图示  上按右键，会出现弹跳式窗口，依照 **ECO** 功能的启用与否，会有以下两种弹跳式选单：

1.




在 **ECO** 功能設置為 **ECO Off** 的情況下

2.



在 **ECO** 功能設置啓用的情況下

将 **ECO** 功能设置为 **ECO Off**，停用此功能；接着在 **SCM** 图示  上按右键，再点选弹跳式选单中的“**ECO Setting**”，接着您会看到如下方右图：





各个装置之前有复选框，请勾选您希望在**Turbo Battery**模式中停用的装置，接着按下**YES**按钮以套用并退出设定。之后，在您进入**Turbo Battery**模式时，您所选择的装置就会被停用。

但，如果您的光驱中放有光盘片，即使您已设定在进入**Turbo Battery**模式时要停用光驱装置，并切换**ECO**功能为**Turbo Battery**模式，光驱装置仍不会被停用。

如果光驱已由**Turbo Battery**模式停用，有两种方式可启用光驱装置：将**ECO**功能切换为其它模式，或是按一下光驱退出钮。请注意，两种方式均需要几秒钟的时间进行重新加载光驱驱动程序，而如果您使用第二种方式，在驱动程序加载完毕后，光驱托盘会自行退出。



## GPU Boost 功能 (选配)

### 1. GPU Boost 功能按钮 (选配)

GPU Boost 功能按钮可让使用者依目前执行状态于独立图形卡或内建图形卡间择一切换。

请参阅本手册第三章电源管理一节，以了解 GPU Boost 功能的细节。



#### 高效能 GPU 模式

按本键选取 High Performance GPU (高效能 GPU)，独立显卡会因应图形显示需求高的程序，立即呈现极致图形效能。

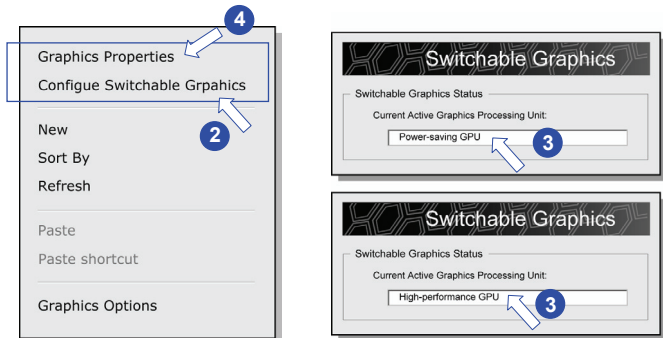


#### 省电 GPU 模式

按本键选取 Power-Saving GPU (省电 GPU)，内建显卡会马上延长电源运作时间。



2. 接着在桌面按右键带出 **Switchable Graphics (可交换图形卡)** 对话框，选择 **“Configure Switchable Graphics” (设定可交换图形卡)**。
3. 在 **Switchable Graphics (可交换图形卡)** 对话框，使用者可读取目前图形模式状态，还可在此选取适当的图形处理单位。
4. 若要做更多图形卡的设定，请选择 **“Graphics Properties” (图形卡内容)**，再带出图形卡的相关对话框。



注意此处的装置示意图仅供参考，可能会与实际产品不同。



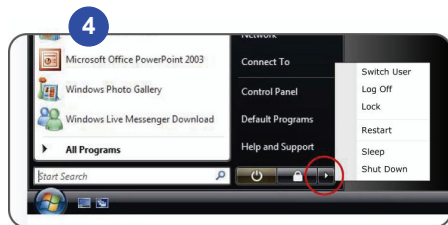
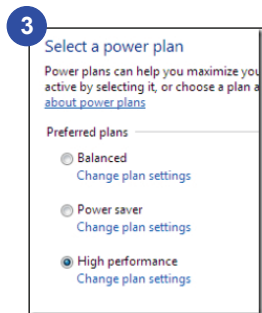
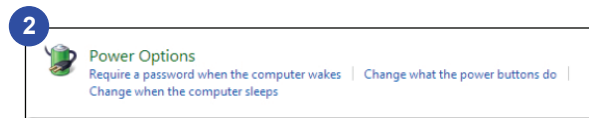
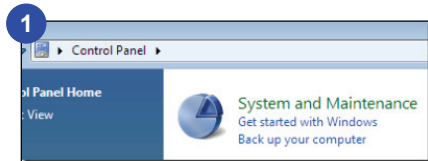
## Windows 操作系统下的电源管理

个人计算机及屏幕的电源管理不仅能节省电力，同时也能替地球节能减碳。因此在未使用计算机时，请将屏幕电源关闭或将计算机设为待机/ 休眠模式。

请依以下指示在 Windows 操作系统下调整电源管理设定：

1. Windows 操作系统下的电源管理设定用来调整屏幕、硬盘及电池等的电源管理。请到「开始」选取「控制台」，按「系统及维护」。
2. 接着选「电源选项」。
3. 选取符合您需求的电源计划。
4. 之后关机则会出现睡眠、关机以及重新启动等选项。
5. 调整后，计算机会被以下任一动作触动，由省电模式中唤醒：
  - ◆ 电源钮
  - ◆ 鼠标
  - ◆ 键盘







## 省电秘诀

- 启动 ECO 省电功能以管理计算机的耗电量
- 计算机未使用时，关闭屏幕电源。
- 使用快速键 **Fn** 加上 **F12** 睡眠模式进入省电功能
- 调整 Windows 操作系统中的「电源选项」，将电源管理功能发挥到极致。
- 计算机若一段时间未使用，请拔除电源、卸除电池组或将插座电源关闭，以达节能减碳之效。



## 基本操作说明

如果您是刚使用笔记型计算机的新手，请阅读下列提示，好让您能以安全及舒适的方式来使用本计算机。

### 安全及舒适提醒

笔记型计算机为可携式平台，让您能在任何地方使用。但若长时间使用笔记型计算机，选择良好的工作环境就显得特别重要了。

- 工作区域应具备足够的照明。
- 选择适当的桌椅，并依使用时的姿势调整高度。
- 坐在有靠背的椅子上时，请调整椅背的高度以舒适地支撑您的背部。
- 将脚自然平放在地上，让膝盖和手肘在操作时放在适当的位置 (约 90 度)。
- 将手自然放在桌上以支撑手腕。
- 调整 LCD 面板的角度及位置，以取得最佳的观看角度。
- 避免在会造成不适的地方使用笔记型计算机 (例如床上)。
- 笔记型计算机为电子装置，请小心使用以免造成个人伤害。



1. 将手脚放在最舒适的位置。
2. 调整 LCD 面板的角度及位置。
3. 调整桌子的高度。
4. 坐直保持正确坐姿。
5. 调整椅子的高度。



## 养成良好的工作习惯

若要长时间使用笔记型计算机，养成良好的工作习惯也相对重要，否则会造成不适或工作伤害。在操作时请记住下列提醒：

- ◆ 经常变换操作计算机时的姿势。
- ◆ 经常伸展身体运动。
- ◆ 在工作一段时间后，记得要休息一下。



## 键盘介绍

本笔记型计算机提供下列尺寸键盘的功能。键盘可分成四大区：**打字键**、**数字键盘**、**光标键**及**功能键**。



打字键



数字鍵盤

游標鍵/  
功能鍵

### INFO

注意此处的键盘示意图有可能与实际产品不同，须视使用者购买区域而定。



## 打字键

这些打字键的功能为键盘的主要功能，键盘和打字机上的键类似，也提供几个特殊用途的键，例如 [Ctrl]、[Alt] 及 [Esc] 键。

当按下锁定键时，对应的 LED 会亮灯以表示其状态：

- **Num Lock 数字锁定功能：**按住 [Fn] 键并按下此键以切换开启或关闭数字锁定功能。启动此功能后，您便能使用打字键内含的数字键。
- **Caps Lock 大写锁定功能：**按下此键以切换开启或关闭大写锁定功能。启动此功能后，键入的字母为大写。
- **Scroll Lock 滚动条锁定功能：**按住 [Fn] 键并按下此键以切换开启或关闭滚动条锁定功能。此功能由个别程序定义。一般常用在 DOS 下。

## 数字键

键盘提供独立数字键，启动数字锁定功能后，您便能使用这些数字键输入数字及进行计算。



## 光标键

键盘在右下角提供四个**光标 (箭头) 键**及[Home]、[PgUp]、[PgDn]、[End] 键，这些功能键用于控制光标的移动。



将光标往左移一格。



将光标往右移一格。



将光标往上移一行。



将光标往下移一行。



移至上一页。



移至下一页。



移至本行 (或文件) 的开头。



移至本行 (或文件) 的最后。



右上角的**退格键**、**[Ins]** 及 **[Del]** 键用于编辑。



本键用于切换「插入」或「取代」的键入模式。




按下本键可删除光标右边的一个字符，并将之后的文字往左移一格。



按下本键可删除光标左边的一个字符，并将之后的文字往左移一格。

## 功能键

### ■ Windows 键

在键盘上您可以找到 Windows 标志键 () 及一个应用程序标志键 ()，此二按键用于执行 Windows 的特定功能，例如开启「开始」菜单，以及启动快捷方式菜单。如须这两个按键的更多信息，请参阅 Windows 手册或在线说明。

### ■ [Fn] 键



切换显示输出模式成 LCD、外接显示器或二者皆用。



开启或关闭触控板功能。

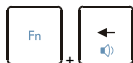




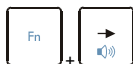
降低 LCD 亮度。



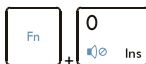
增加 LCD 亮度。



降低内建喇叭的音量。



提高内建喇叭的音量。



停用计算机的音效功能。



强迫计算机进入睡眠模式 (视系统配置而定)。



### ■ 快速启动 [Fn] 按钮

使用键盘左下 [Fn] 键来启动特定程序功能或工具。

藉由下列快速启动按钮的协助，有助于您在使用时更加流畅。



- 按住 **Fn** 键，接着按 **F4** 键启动「使用者定义」功能。

#### 使用者定义



- 按住 **Fn** 键，接着重复按 **F5** 可开启或关闭 ECO 省电功能，或在多种 ECO 模式中进行切换。
- 欲了解更多 ECO Engine 省电功能的详细数据，请参阅本手册第三章。

#### ECO Engine 省电功能



- 按住 **Fn** 键，再按 **F6** 启动网络视讯摄影机。再按一次关闭网络视讯摄影机。

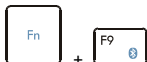
#### 网络视讯摄影机



- 按住 **Fn** 键，接着按 **F8** 键，可重复循环启动或关闭「无线网络 (WiFi) 功能」。

#### 无线网络功能 (WiFi) (选配)



**蓝牙功能 (选配)**

- 按住 **Fn** 键，接着按 **F9** 键，可重复循环启动或关闭「**蓝牙功能**」。

**3G  
(不支援)**

- 按住 **Fn** 键，接着按 **F10** 键，可重复循环启动或关闭「**3G**」功能。再按一次关闭。
- **请注意，虽然键盘上有该图标，但本机型并不支持「3G」功能**



## 认识智能型触控板

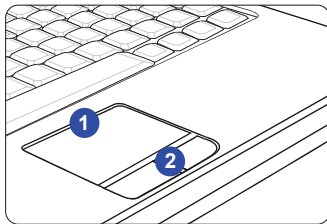
本笔记型计算机内建智能型触控板，此触控板可同时使用两只以上的手指进行操作，以轻触或不同的移动方式来执行各种动作，且能精准地侦测到使用者手势的变化。此触控板有助于您提高操作效率，且可让您更能愉悦地享受使用本笔电的过程。

### 1. 光标移动区

触控板的压力感应区，让您将手指放于其上，藉由移动手指，便能控制屏幕上的光标。

### 2. 左/ 右按钮

作用等同于鼠标的左/ 右键。



## INFO

注意此处的触控板示意图仅供参考，可能会与您所购置的实际产品不同。



## 启用智能型触控板

---




按住 **Fn** 键再按 **F3** 键来启用或关闭**智能型触控板**功能

**智能型触控板**

---

## 智能型触控板简易使用方式

欲知智能型触控板详细使用信息，请以鼠标左键双击屏幕右下方的智能型触控板图示()，并参照其说明。

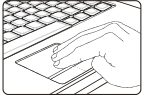
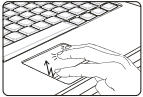


手势	动作	作用等同于
	<ul style="list-style-type: none"> <li>以单指指尖轻点触控板一下</li> </ul>	<ul style="list-style-type: none"> <li>按鼠标<b>左</b>键一下</li> </ul>
	<ul style="list-style-type: none"> <li>以指尖快速地轻点触控板两下</li> </ul>	<ul style="list-style-type: none"> <li>按鼠标<b>左</b>键两下</li> </ul>
	<ul style="list-style-type: none"> <li>以指尖轻碰触控板并于触控板上移动</li> </ul>	<ul style="list-style-type: none"> <li>移动光标</li> </ul>
	<ul style="list-style-type: none"> <li>以指尖将光标移到特定对象上</li> <li>轻点触控板一下，以选定对象</li> <li>以指尖于选定对象上轻点两下，指尖停放在触控板上不要离开。</li> <li>移动指尖进行拖曳</li> </ul>	<ul style="list-style-type: none"> <li>拖曳物件</li> </ul>



手势	动作	功能
	<ul style="list-style-type: none"><li>◆ 将两指指尖放在触控板上</li><li>◆ 将两指指尖在触控板上垂直移动</li></ul>	<ul style="list-style-type: none"><li>◆ 直向卷动页面</li></ul>
	<ul style="list-style-type: none"><li>◆ 将两指放在触控板上</li><li>◆ 将两指指尖在触控板上平行移动</li></ul>	<ul style="list-style-type: none"><li>◆ 水平卷动页面</li></ul>
	<ul style="list-style-type: none"><li>◆ 将两指指尖放在触控板上</li><li>◆ 将两指指尖由外往内并拢以缩小画面</li><li>◆ 将两指指尖由内往外分开以放大画面</li></ul>	<ul style="list-style-type: none"><li>◆ 放大或缩小画面</li></ul>



手势	动作	功能
 	<ul style="list-style-type: none"> <li>将三只手指指尖放在触控板上</li> <li>以单只指尖轻点二下触控板以启用放大镜功能</li> <li>要控制放大镜，只要将其中一指尖轻碰触控板并于其上移动</li> <li>要关闭本功能仅需再以单指指尖轻点一下触控板即可</li> </ul>	<ul style="list-style-type: none"> <li>启用或关闭放大镜功能</li> <li>使用放大镜功能</li> </ul>
	<ul style="list-style-type: none"> <li>将三指指尖放在触控板上</li> <li>将三指指尖一起往触控板左边移动，即可前往上一页</li> </ul>	<ul style="list-style-type: none"> <li>上一页</li> </ul>
	<ul style="list-style-type: none"> <li>将三指指尖放在触控板上</li> <li>将三指指尖一起往触控板右边移动，即可前往下一页</li> </ul>	<ul style="list-style-type: none"> <li>下一页</li> </ul>



手势	动作	功能
	<ul style="list-style-type: none"><li>◆ 将三指指尖放在触控板上</li><li>◆ 将三指指尖一起往触控板上方向移动，以浏览「我的计算机」</li></ul>	<ul style="list-style-type: none"><li>◆ 浏览「我的计算机」目录</li></ul>
	<ul style="list-style-type: none"><li>◆ 将三指指尖放在触控板上</li><li>◆ 将三指指尖往触控板下方移动并停留在触控板上</li><li>◆ 往左或往右移动其中一指来选定要开启的窗口</li><li>◆ 将三指指尖离开触控板，会跳出所选定的窗口</li></ul>	<ul style="list-style-type: none"><li>◆ 于已开启的窗口间切换</li></ul>



手势	动作	功能
 	<ul style="list-style-type: none"> <li>◆ 两指指尖放在触控板上</li> <li>◆ 将单指指尖依顺时针方向移动，而另一指维持不动，可将选定对象顺时针旋转。请参阅第一张图示</li> <li>◆ 将单只指尖往逆时针方向移动，而另一只维持不动，可将选定对象逆时针旋转。请参阅第二张图示</li> </ul>	<ul style="list-style-type: none"> <li>◆ 将选定对象顺时针或逆时针旋转</li> </ul>
	<ul style="list-style-type: none"> <li>◆ 以两指指尖轻点一下触控板</li> </ul>	<ul style="list-style-type: none"> <li>◆ 由使用者自订</li> </ul>
	<ul style="list-style-type: none"> <li>◆ 以三指指尖轻点一下触控板</li> </ul>	<ul style="list-style-type: none"> <li>◆ 由使用者自订</li> </ul>
	<ul style="list-style-type: none"> <li>◆ 将一指指尖放在触控板上并保持不动</li> <li>◆ 由智能型触控板读取并测量指尖尺寸范围</li> </ul>	<ul style="list-style-type: none"> <li>◆ 为了避免打字时的误触操作</li> </ul>



## 硬盘介绍

您的计算机配备有 2.5 英寸硬盘。硬盘为一种储存装置，和软盘机及光驱等其它储存装置相比，速度较快且容量较大。因此，通常用于安装操作系统及软件应用程序。

为避免系统中的数据意外流失，请定期备份您的重要档案。

当硬盘使用中 LED 指示灯亮起时，请勿将计算机关机。

请勿在计算机开机状态下进行移除或安装硬盘。且更换硬盘之动作应交由经授权的经销商或服务人员来进行。



## 使用光驱

本笔记型计算机配备有光驱。实际安装的装置须视您购买的机型而定。

- **Super Multi 光驱：**此装置同时具备 DVD Dual 光驱以及 DVD 读取光驱功能。



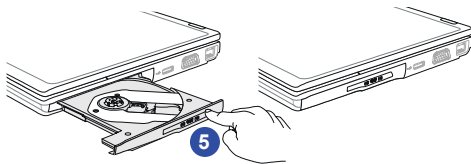
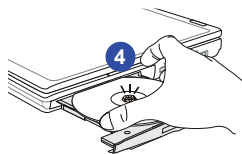
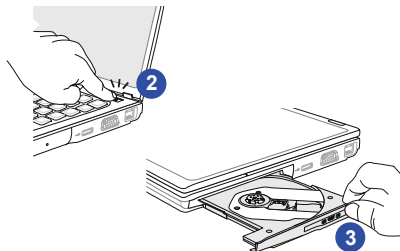
**INFO**

1. 在关上托盘前，先确认光盘片已正确且妥善地放在托盘中。
2. 随时确认光盘片托盘为关闭状态，以避免损坏。

**插入光盘片**

下列指示说明操作光学储存装置的一般程序：

1. 确认计算机已开机。
2. 按下面板上的退出按钮，光盘托盘会滑出一部分。
3. 然后，轻轻将托盘拉出，直到完全伸展出来。
4. 将光盘片放在托盘上，标签面朝上。轻轻按光盘片的中心以使光盘片稳固地放妥。
5. 将托盘推回光驱中。

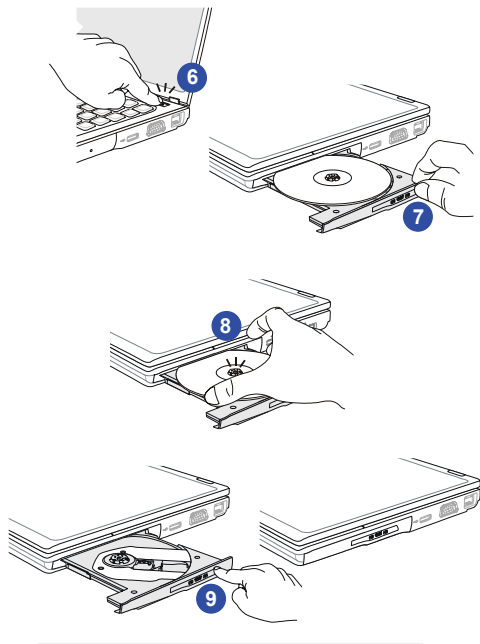




### 移除光盘片

依下列指示说明来移除置于光学储存装置的光盘片：

6. 按下面板上的退出按钮，光盘托盘会滑出一部分。
7. 然后，轻轻将托盘拉出，直到完全伸展出来。
8. 用手抓住光盘片的边缘，并将其从托盘中拿起。
9. 将托盘推回光驱中。





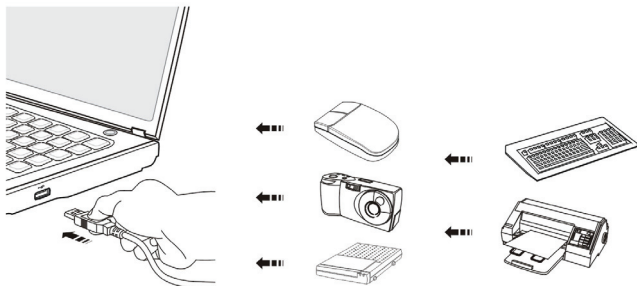
## 连接外部装置

笔记型计算机的 I/O(输入/输出) 端口可用来连接外围装置。以下所列出之设备仅供参考。

### 连接外围装置

#### 连接 USB 装置

本笔记型计算机有 USB 端口可供连接各种 USB 装置，如鼠标、键盘、数码相机、网络摄影机、打印机及外接储存装置等。连接上述这些装置前，如有须要先安装其驱动程序，再将该装置连接到计算机。本计算机可自动侦测新安装的 USB 装置，但若未侦测到的话，请手动于「开始」/「控制台」/「新增硬件」来新增新装置。



#### INFO

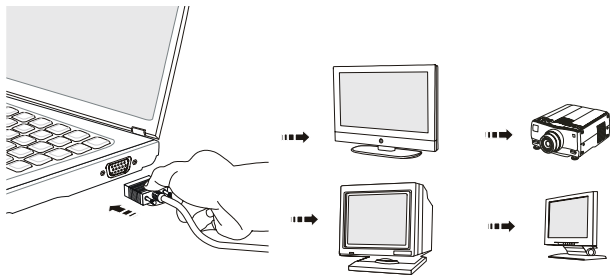
注意此处的装置示意图仅供参考，可能会与实际产品不同。



### **连接外部屏幕装置**

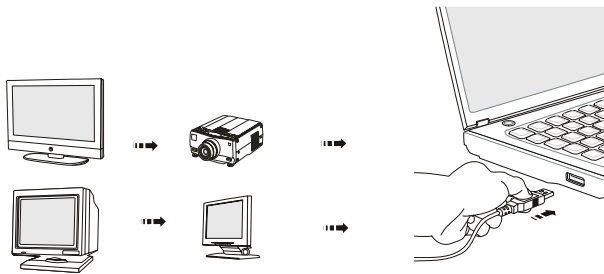
本笔记型计算机有一个 VGA 连接埠，您可将尺寸较大且分辨率较高的外部显示器以此连接端口连接计算机。

此 15-pin 的 D-sub VGA 连接埠亦可用来连接一部外接显示器，或其它与 VGA 规格兼容的装置（如投影机），让计算机屏幕有更佳视野。





本笔记型计算机选配 HDMI 连接端口，可用来连接尺寸较大且分辨率较高的外部显示器。HDMI (高画质多媒体接口) 是个人计算机、屏幕显示器及消费性电子产品的新接口，透过一条线路即可支持标准、进阶、高解析影像，以及多声道数字音效。



连接外部显示器前，请先确认笔记型计算机与外部显示器均已关机，再将显示器连接到计算机上。

开启计算机后，预设是外部显示器或电视应该会有响应。如果没有，请按 **[Fn]+[F2]** 来切换显示模式。或者于 Windows 操作系统中设定「显示内容」，以变更显示模式。



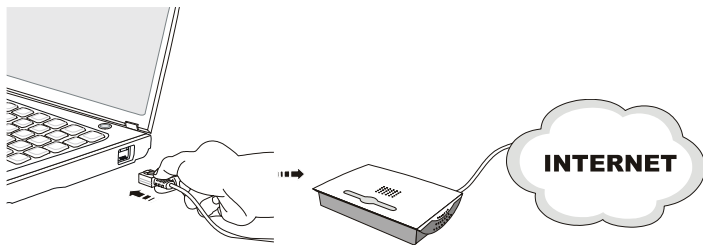
## 连接通讯装置

### 使用网络 LAN

计算机的 RJ-45 插孔让您连局域网装置，例如集线器、开关及网关，以建立网络联机。

如须连接至 LAN 的详细步骤指示，请咨询公司的 MIS 人员或网管人员以取得协助。

---



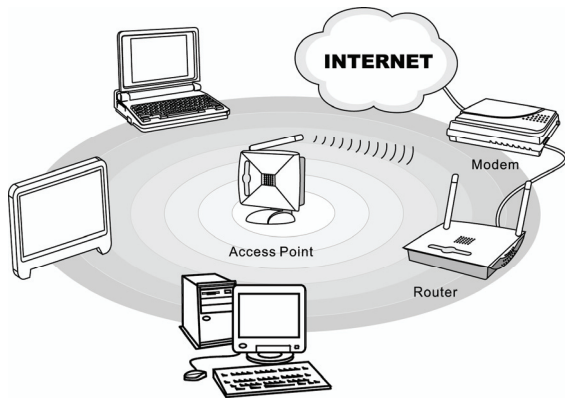


### 使用无线网络连接(选配支持)

本笔记型计算机配备无线网络模块，可让使用者透过标准的 IEEE 802.11 无线网络技术快速传输数据。此技术赋予使用者高度行动力，能够在广大的涵盖范围内随处移动，同时保持网络联机。

藉由使用 64 bit/128 bit 的有线同等隐私 (WEP) 加密技术以及 Wi-Fi 保护存取功能，选配的内置无线网络便可成为更有效且安全的无线通讯方案。

如需更多有关使用无线网络联机的说明或详细步骤，请寻求信息管理人员或网络管理员的协助。

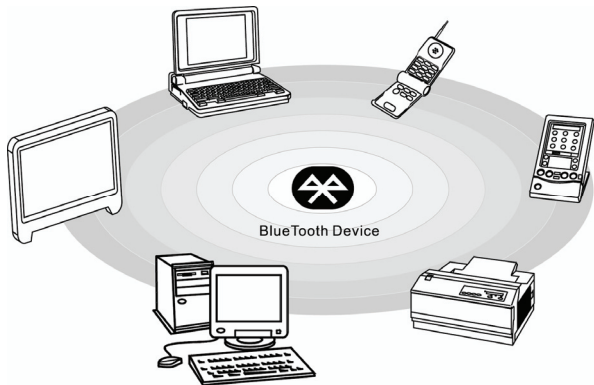




### 使用蓝牙连接(选配支持)

本笔记型计算机配备蓝牙模块，支持使用者连接多元的蓝牙装置。蓝牙可透过安全的广域未授权工业、科学与医学 (ISM) 2.4 GHz 短距无线电频率频宽，将行动电话、个人计算机、打印机、GPS 接收器、PDA、数字相机与游戏主机等装置彼此连接并交换信息。

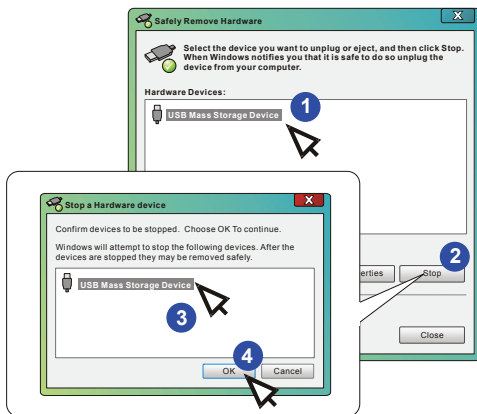
如需更多有关使用蓝牙功能的说明或详细步骤，请寻求信息管理人员或网络管理员的协助。





## 安全移除硬件

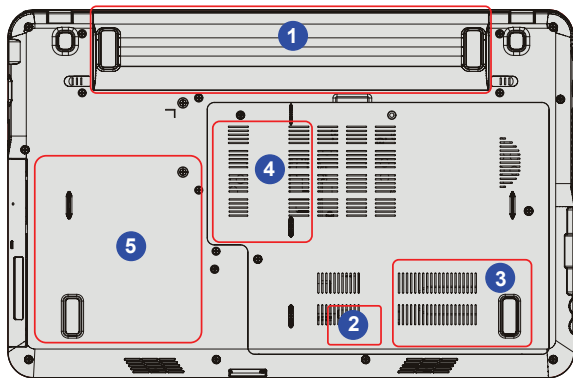
如果您将任何外围装置连接至系统，工作列上将会出现安全地移除硬件图标。连接两下图示，会出现安全地移除硬件对话框。您可于此看到连接的所有外围装置。若要移除任何装置，将光标移至该装置并按一下「**停止**」即可。下列图示仅供参考。





## 组件替换与升级

请注意，视使用者所购买的型号而定，本公司可依使用者要求升级或更换某些预先安装于本产品中的组件。







本笔记型计算机配有高容量锂离子电池组，使用者可自行更换。  
关于更换电池组的说明，请参阅本手册[使用电池组](#)章节。



本笔记型计算机配有无线网络/蓝牙模块，该模块可于取得授权的经销商或服务中心升级或更换。



本笔记型计算机配有硬盘装置，该装置可于取得授权的经销商或服务中心升级或更换。



依不同型号之几种的规格设定，使用者可于取得授权的经销商或服务中心升级或更换内存模块。





本笔记型计算机配有光盘装置，该装置可于取得授权的经销商或服务中心升级或更换。

如需了解有关升级的限制规定，请参阅使用手册中的规格表。如需其它产品信息，请联络当地经销商。

若未取得经销商或服务中心的授权，请勿尝试升级或更换产品的任何组件，否则将使保固失效。  
如需产品升级或替换服务，强烈建议您洽询授权经销商或服务中心。



---

## 第四章

### BIOS 设定

---



## 设定 BIOS 公用程序

### 设定 BIOS 公用程序的时机

可能须要执行 BIOS 设定程序的时机：

- 系统开机时屏幕上显示错误讯息，并要求您执行设定程序。
- 您要变更预设的设定为自订功能。
- 您要重新加载预设的 BIOS 设定。

### 执行 BIOS 公用程序的方法

若要执行 BIOS 设定公用程序，请开启计算机并在 POST 程序进行时按下 **[Del]** 键。

如果在您响应前讯息已消失，而您仍要进入设定程序，关闭再开启计算机以重新启动系统，或同时按下 **[Ctrl]+[Alt]+[Delete]** 键重新开机。

请注意，本章的屏幕图片及设定选项仅供参考。实际计算机上的设定屏幕及选项可能会因 BIOS 更新而有差异。



## 控制键

请使用键盘上的按键来控制 BIOS 设定公用程序中的光标方向。



按下向左键选取菜单标题。



按下向右键选取菜单标题。



按下向上键以选取菜单标题下的子项目。



按下向下键以选取菜单标题下的子项目。



+



增加设定值或变更。



减少设定值或变更。



- 1) 开启选取的项目以变更设定选项。
- 2) 若有子选单时会显示出来。



在某些项目中，按下此键可变更设定字段。



跳出说明画面，提供控制键的信息。



- 1) 结束 BIOS 设定公用程序。
- 2) 回到子菜单之前的画面。



## BIOS 设定菜单

在进入 BIOS 设定公用程序后，主菜单会出现于屏幕。请选个别页签进入其它选单。

### Main Menu (主菜单)

显示系统概观信息，包括 BIOS 版本、CPU 功能、内存大小、以及系统日期和时间的设定。

### Advanced Menu (进阶菜单)

调整笔电的电源耗损、USB/PCI 装置等以达较佳效能。

### Boot Menu (开机菜单)

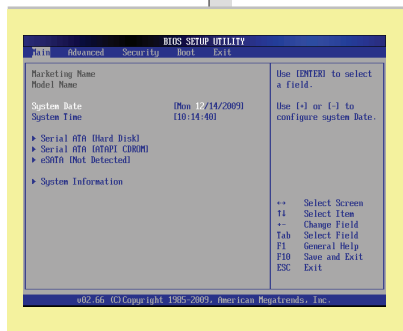
设定开机类型及开机顺序。

### Security Menu (安全性菜单)

安装或清除管理者及使用者的密码设定。

### Exit Menu (结束菜单)

储存或放弃变更后离开 BIOS 公用设定程序。



此章节所提供之 BIOS 项目  
及图标仅供参考。



## Main Menu (主菜单)

- **System Date (系统日期)**

本项可设定系统日期。日期格式为 [天: 月: 日: 年]。

**Day (天)**

星期几, 从周日到周六, 由 BIOS 判定 (只读)。

**Month (月份)**

从一月到十二月

**Date (日期)**

从一号到三十一号

**Year (公元年)**

使用者可自行调整公元年

- **System Time (系统时间)**

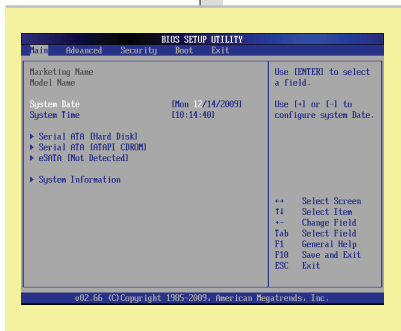
本项可设定系统时间。不论计算机关机, 或进入休眠模式, 系统时钟仍会持续。设定的格式为 [小时:分钟:秒]。

- **Serial ATA (硬盘装置)**

本项显示安装于计算机上硬盘装置类型。按下 **[Enter]** 会出现一个子目录窗口, 显示详细的装置信息, 包括装置名称、供货商等。

- **System Information (系统信息)**

本项显示韧体, 处理器以及系统内存的讯息。





## Advanced Menu (进阶菜单)

- ◆ **Intel(R) SpeedStep(tm) (Intel®SpeedStep™ 节电技术)**

本项让您开启或关闭 Intel® SpeedStep 节电技术。若设为**关闭**，系统会一直以省电模式运作（处理器以 FSB 400-600 MHz 或 FSB 533-800 MHz 运作）。若要将处理器最佳化，将本项设为**开启**，让处理器的速度由使用中的操作系统及应用程序来控制。设定选项：**开启[Enabled]**、**关闭[Disabled]**。

- ◆ **PCI Latency Timer (PCI 延迟时序定时器)**

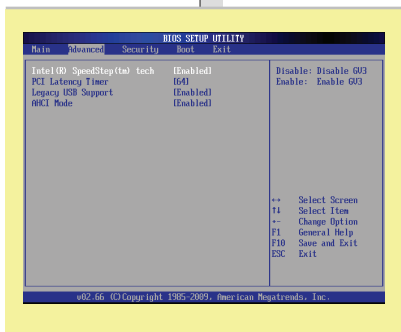
本项设定每个 PCI 装置占用总线的时间。设定的时间越长，每个 PCI 装置，就可以有较长时间传送资料，而 PCI 的有效频宽就会增加。为达最佳的 PCI 效能，请将本字段设为较高数值。设定选项：**32, 64, 96, 128, 160, 192, 224 及 248**。

- ◆ **Legacy USB Support (支持旧式 USB 装置)**

若要在 DOS 系统中使用如鼠标、键盘及可携式硬盘等 USB 装置，或由 USB 装置开机，请选取 **Enabled (开启)** 来启用功能。设定选项：**开启[Enabled]**、**关闭[Disabled]**。

- ◆ **AHCI Mode (进阶主机控制器接口模式)**

本项开启或关闭进阶主机控制器接口模式。设定选项：**开启[Enabled]**、**关闭[Disabled]**。默认值为**关闭**。





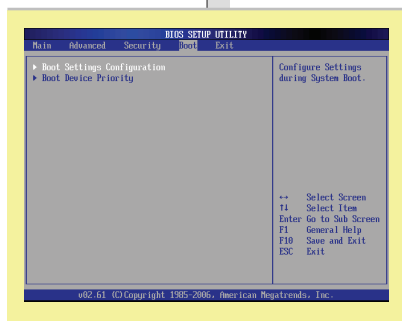
## Boot Menu (开机菜单)

- ◆ **Boot Settings Configuration (开机设定组态)**

让您在系统开机时作组态的设定。

- ◆ **Boot Device Priority (开机装置顺序)**

本项设定 BIOS 尝试加载磁盘操作系统的开机装置顺序。





## Security Menu (安全性菜单)

- ◆ **Supervisor Password (变更管理者密码)**

当您选取功能时，屏幕上会出现消息框如下：

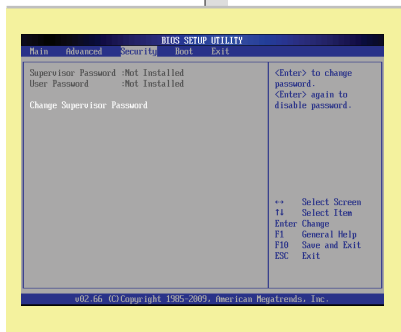
Enter New Password

键入长度最多八个字符的密码，再按下 **[Enter]**。此时键入的密码会取代之前从 CMOS 内存设定的密码。您也可以按下 **[ESC]** 取消不输入密码。

在设定管理者密码时，选单上会出现二个新选项 **User Password (使用者密码)** 及 **Password Check (密码检查)**。

请选择 **User Password (使用者密码)**，照上述变更管理者密码的步骤来变更或取消密码设定。

请注意 **Supervisor Password (管理者密码)** 字段可让您进入 BIOS 设定公用程序变更设定，而 **User Password (使用者密码)** 字段仅能进入 BIOS 设定公用程序，但无无限进行任何变更。





**Password Check (密码检查)** 选项用来指定使用的 BIOS 密码保护类型。设定说明如下：

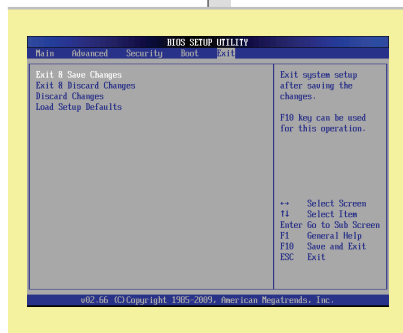
<b>Setup (设定)</b>	仅当使用者尝试进入 BIOS 设定公用程序时，才须输入密码。
<b>Always (每次)</b>	在每次计算机开机，或使用者尝试进入 BIOS 设定公用程序时，都会要求输入密码。

若要清除已设定好的管理者密码/ 使用者密码，只须在 **Supervisor Password (管理者密码)/ User Password (使用者密码)** 字段下，提示输入密码时按下 **[Enter]** 即可。请注意在管理者密码清除后，使用者密码也会一并清除。随即会出现一个消息框，确认密码将停用。在密码停用后，系统开机时，您可直接进入设定，不须输入任何密码。



## Exit Menu (结束菜单)

- ◆ **Exit & Save Changes (储存变更并结束)**  
储存您做的变更并结束公用程序。
- ◆ **Exit & Discard Changes (舍弃变更并结束)**  
结束公用程序，而不储存变更。
- ◆ **Discard Changes (舍弃变更)**  
放弃变更，重新加载执行公用程序之前的设定。
- ◆ **Load setup Defaults (加载设定默认值)**  
选取本项以加载预设的设定。





## 有毒有害物质或元素名称及含量标识

部件名称	有毒有害物质或元素					
	铅(Pb)	汞(Hg)	镉(Cd)	六价铬(Cr6+)	多溴联苯(PBB)	多溴二苯醚(PBDE)
外壳/挡板/触控	X	O	O	O	O	O
主板	X	O	O	O	O	O
背光模块点灯器/ 变压器,显示面板	X	O	O	O	O	O
硬盘	X	O	O	O	O	O
光驱	X	O	O	O	O	O
中央处理器	X	O	O	O	O	O
读卡器	X	O	O	O	O	O
闪存模组	X	O	O	O	O	O
电源	X	O	O	O	O	O
电源线	O	O	O	O	O	O
机构件	X	O	O	O	O	O
电池	X	O	O	O	O	O
输入输出原件	X	O	O	O	O	O

O：表示该有毒有害物质在该部件所有均质材料中的含量均在 SJ/T11363-2006 规定的限量要求以下。

X：表示该有毒有害物质至少在该部件的某一均质材料中的含量超出 SJ/T11363-2006 规定的限量要求。

附记：请参照

- 含铅的电子组件。



- 钢合金中铅的含量达 0.35%，铝合金中含量达 0.4%，铜合金中的含量达 4%。

- -铅使用于高熔点之焊料时(即铅合金之铅含量大于或等于 85%)

- 铅使用于电子陶瓷零件。

- 含铅之焊料，用于连接接脚(pins)与微处理器(microprocessors)封装，此焊料由两个以上元素所组成且含量介于 80~85%。

- 含铅之焊料使用于集成电路覆晶封装(Flip Chippackages)内部；介于半导体芯片和载体间，来完成电力连结。