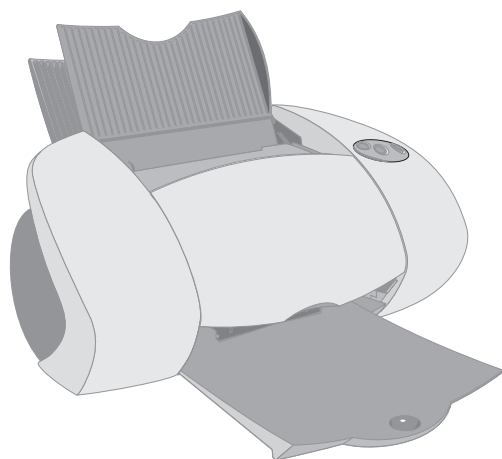


LEXMARKTM

Z65n Color JetprinterTM

用户手册



2001 年 12 月

Safety information

- Use only the Lexmark power supply provided with this product or an authorized Lexmark replacement power supply.
- Connect the power cord to an electrical outlet that is near the product and easily accessible.
- Refer service or repairs, other than those described in the manual, to a professional service person.

安全信息

- 请只使用随同此产品提供的 Lexmark 电源，或者使用其他经过认定的 Lexmark 电源作为替代。
- 电源线要连接在距离打印机尽量近的电源插座上，以便于使用。
- 如果需要服务或维修，除参考操作说明书以外，也可以向专业的服务人员请教。

ENERGY STAR

The EPA ENERGY STAR office equipment program is a partnership effort with computer manufacturers to promote the introduction of energy-efficient products and to reduce air pollution caused by power generation.

Companies participating in this program introduce personal computers, printers, monitors, or fax machines that power down when they are not being used. This feature will cut the energy used by up to 50 percent. Lexmark is proud to be a participant in this program.

As an ENERGY STAR Partner, Lexmark International, Inc. has determined that this product meets the ENERGY STAR guidelines for energy efficiency.

能源之星

EPA 能源之星是与计算机制造厂商合作开发的计算机程序。它可以提供节能产品的更详细的介绍，并且减少由于能源引起的空气污染。

参与这项程序开发的公司提出：个人计算机，打印机，显示器，或传真机等设备在不使用的时候应该降低能源消耗。这项措施可以节约能源约 50%。Lexmark 是此程序的参与者，对此我们感到非常自豪。

作为能源之星的合作伙伴之一，Lexmark International, Inc. 可以确信此产品在节能方面完全符合能源之星的指导方针。

Industry Canada compliance statement

This Class B digital apparatus meets all requirements of the Canadian Interference-Causing Equipment Regulations.

Avis de conformité aux normes d'Industrie Canada

Cet appareil numérique de la classe B respecte toutes les exigences du Règlement sur le matériel brouilleur du Canada.

European Community (EC) directives conformity

This product is in conformity with the protection requirements of EC Council directives 89/336/EEC and 73/23/EEC on the approximation and harmonization of the laws of the Member States relating to electromagnetic compatibility and safety of electrical equipment designed for use within certain voltage limits.

A declaration of conformity with the requirements of the Directive has been signed by the Director of Manufacturing and Technical Support, Lexmark International, S.A., Boigny, France.

This product satisfies the Class B limits of EN 55022 and safety requirements of EN 60950.

The United Kingdom

Telecommunications Act 1984

This apparatus is approved under the approval number NS/G/1234/J/100003 for the indirect connections to the public telecommunications systems in the United Kingdom.

Japanese VCCI 通告

この装置は、情報処理振興政策の推進を図るための法律（平成11）の第8条に基づき、VCCI（日本無線協会）の規格（EN55022）に適合しています。この装置は、家庭環境で使用することを目的としていますが、この装置がラジオやテレビジョン受信機に近接して使用される場合、受信障害を発生することがあります。取扱説明書に従って正しい取り扱いをお願いします。

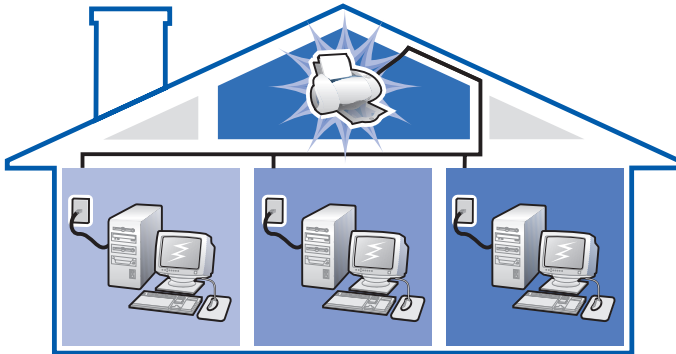
目录

- 了解您的打印机 1**
 - 了解打印机部件 1
 - 使用软件满足您的打印需求 4
- 准备进行网络打印 5**
 - 网络打印注意事项 5
 - 确定您的打印机的 MAC 地址 6
- 配置网络打印机 (Windows) 7**
 - 手动配置网络打印机 8
 - 安装其他列出的打印机 10
 - 添加一台远程网络打印机 10
 - 将其他的网络计算机连接到打印机 12
 - 查看网络打印机设置 13
 - 查找未列出的打印机 13
- 配置网络打印机 (Macintosh) 14**
 - 安装其他列出的打印机 17
 - 手动配置一台未配置的打印机 17
 - 手动配置多台打印机 18
 - 添加一台远程网络打印机 20
 - 将同一子网的其它计算机连接到打印机 21
 - 查看网络打印机设置 22
 - 查找未列出的打印机 22

使用纸张托盘 1 进行打印	23
使用纸张托盘 2 进行打印	25
趣味打印	27
在照片卡上打印数字照片 (Windows)	28
问题解答注意事项	31
安装问题解答	33
索引	44

感谢您购买 *Lexmark Z65n* 打印机！

- 如要在 Windows，Mac OS 8.6–9.2 (英文版)，或 Mac OS X 10.0.3–10.1 (英文版) 操作系统中安装您的打印机，请参阅随同您的打印机一起的安装指南中的相应步骤。
- 如要在其他操作系统（例如 Linux）中安装您的打印机，请参阅随同您的打印机软件一起的自述文件。
- 您的打印机带有内置的网络连接。有关在网络中安装您的打印机的帮助信息，请参阅第 5 页，“准备进行网络打印”。



了解您的打印机

了解打印机部件

和以前相比，打印操作更加简单了。您的打印机可以自动校正您的打印墨盒，还可以检测您装入打印托盘 1 内的纸张的类型。

纸张托盘 1 (前)

- 打开后可以装入自定义尺寸的纸张，普通纸，或者特殊打印作业所专用的特殊纸。
- 纸张托盘 1 内有一个纸张类型传感器，可以自动检测以下的纸张类型：普通纸，涂层纸，照片 / 光滑纸，以及透明胶片。

纸张托盘 2 (后)

打开后可以装入 A4 或 letter 尺寸的纸张。

纸张释放按钮

当需要从打印机内取出纸张时，请按此处。每个纸张托盘都有一个纸张释放按钮。

纸张托盘按钮

- 按一次选择纸张托盘 1 (前) 或者纸张托盘 2 (后)。
- 如果此按钮闪烁，请按一次清除卡纸。

进纸导轨

滑动到纸张的边缘，可以确保正确进纸。每个纸张托盘都有一个进纸导轨。

电源按钮

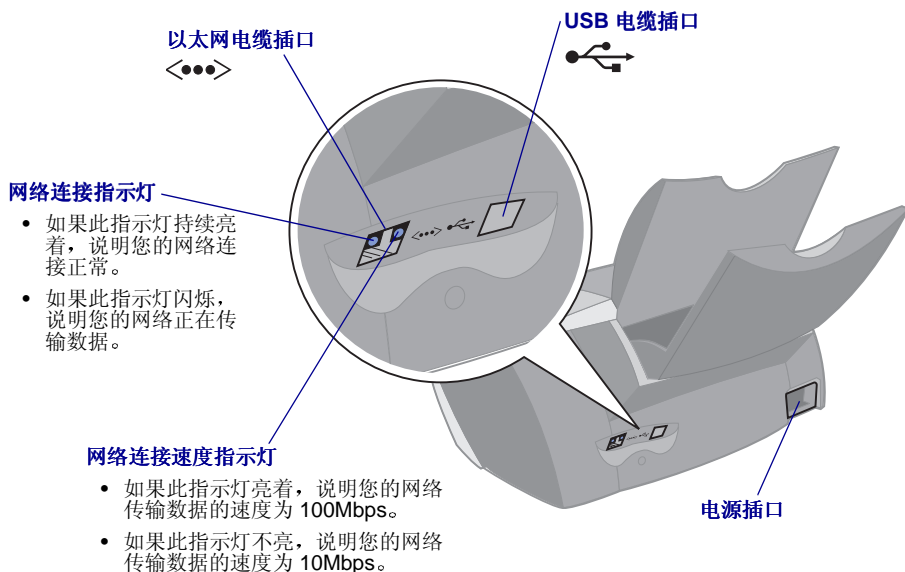
按此按钮打开或关闭打印机。

前盖

打开前盖可以安装打印墨盒或者清除卡纸。

出纸托盘

伸展开以后可以盛放打印机送出的打印页。



有关将您的打印机连接到以太网中的帮助信息，请参阅第 5 页，“准备进行网络打印”。

使用软件选择您的打印机设置

打印属性（仅限于 Windows）

使用**质量 / 份数**、**纸张设置**，和**打印样式**对话框选择您的打印机设置。

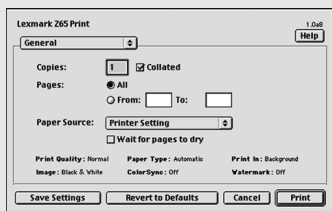
打开您要打印的文档，点击**文件** ▶ **打印** ▶ **属性**或**设置**。



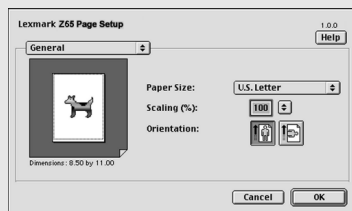
“我希望”菜单
这个在线式的，简单易用的项目菜单可以帮助您打印照片，横幅，信封，海报，以及其他的特殊打印作业。

Print 对话框和 Page Setup 对话框（仅限于 Macintosh）

打开您要打印的文档，点击 **File ▶ Print**。



打开您要打印的文档，点击 **File ▶ Page Setup**。



注意： 您的软件界面可能与上面的图示略微有所不同，这取决于您使用的操作系统。

使用下面的表格选择适当的打印质量或纸张类型设置：

Windows	Macintosh
<ol style="list-style-type: none"> 1 打开您要打印的文档，点击文件 ▶ 打印 ▶ 属性或设置。 2 在“质量 / 份数”对话框中，选择适当的打印质量设置。 3 在“纸张设置”对话框中，选择适当的纸张类型设置。 	<ol style="list-style-type: none"> 1 打开您要打印的文档，点击 File ▶ Print 打开 Print 对话框。 2 从位于左上角的下拉列表中选择Paper Type/Quality 或 Quality & Media。 3 选择适当的打印质量设置。 4 选择适当的纸张类型设置。

下面的表格列出了各种打印质量设置所对应的推荐使用纸张：

打印质量	推荐使用纸张
高速	普通纸，多功能纸，办公用纸，或复印纸
正常	普通纸或优质喷墨专用纸，多功能纸，办公用纸，复印纸，热转印纸，或透明胶片
高质量	优质喷墨专用纸，透明胶片，涂层纸，光滑纸，或照片纸
最佳质量	透明胶片，涂层纸，光滑纸，或照片纸

使用软件满足您的打印需求

请使用 Lexmark Z65 解决方案中心 (Windows) , Lexmark Z65 Control Panel (英文版 Mac OS 8.6–9.2) , 或 Lexmark Z65 Utility (英文版 Mac OS X) 进行以下的操作:

- 校正和维护打印墨盒
- 检查打印机状态信息, 例如检测到的纸张托盘 1 中的纸张类型以及墨水容量
- 问题解答
- 打印测试页
- 网络

请参阅 *Online User's Guide* (在线用户手册, 仅限于 Macintosh) 获取以下方面的详细信息:

- 校正和维护打印墨盒
- 问题解答
- 网络
- 使用纸张类型传感器
- 基本打印步骤
- 打印方案

根据您使用的操作系统, 请参阅下面表格的相应内容获取有关打开打印机软件的帮助信息。

Windows	Mac OS 8.6–9.2 (英文版)	Mac OS X 10.0.3–10.1 (英文版)
从您的计算机桌面上双击 Lexmark Z65 解决方案中心 图标。 或者 点击 开始 ▶ 程序 或 所有程序 ▶ Lexmark Z65 ▶ Lexmark Z65 解决方案中心 。 从任何对话框中点击 “帮助” 可以查看打印机软件帮助。	<ul style="list-style-type: none">• 从 Apple 菜单中点击 Control Panels ▶ Lexmark Z65 Control Panel。点击 ? 可以查看打印机软件帮助。• 从您的计算机桌面上双击 Lexmark Z65 打印机文件夹, 然后双击 Lexmark Z65 Users Guide.pdf 图标打开 <i>Online User's Guide</i> (在线用户手册)。	<ol style="list-style-type: none">1 从 Finder 中点击 Computer, 然后双击 OS X 磁盘图标 ▶ Library 文件夹 ▶ Printers 文件夹 ▶ Lexmark 文件夹。2 双击 Lexmark Z65 Utility 图标打开 Lexmark Z65 Utility。点击 ? 可以查看打印机软件帮助。 双击 Lexmark Z65 Users Guide.pdf 图标打开 <i>Online User's Guide</i> (在线用户手册)。

准备进行网络打印

网络打印机的配置过程包括为您的打印机指定一个名称和一个唯一的网络地址 (IP 地址)，使得网络计算机可以打印到该打印机。

在进行网络打印机的配置之前，请先准备好您的网络打印机：

- 1 请参阅安装指南中的步骤，使用以太网电缆 (RJ-45) 将您的打印机连接到网络中。
- 2 请参阅“网络打印注意事项”一节的内容，并按照其中的要求进行操作。
- 3 请参阅第 6 页，“确定您的打印机的 MAC 地址”中的步骤。
- 4 继续进行第 7 页，“配置网络打印机 (Windows)”或者第 14 页，“配置网络打印机 (Macintosh)”安装打印机软件并配置您的网络打印机。

网络打印注意事项

- ☒ 请确认所有的电缆连接牢固。
- ☒ 请确认您的打印机电源已打开，并且使用 **RJ-45** 以太网电缆正确地连接到您的网络中。如果需要帮助，请参阅随同您的打印机一起的安装指南。
- ☒ 请确认您的网络中的计算机电源已打开，并且正确地连接到网络中。
- ☒ 请确认网络连接指示灯亮着。这说明您的打印机已经正确地连接到您的网络中。有关指示灯位置的帮助信息，请参阅第 2 页。
- ☒ **Windows 98/Me, Windows 2000, 或 Windows XP:** TCP/IP (一种网络协议) 必须已经启用，并且在所有您希望进行网络打印的网络计算机上运行。请参阅您用于建立网络的相关文档，**Windows** 的在线帮助，或者请教网络管理员。

- ☑ **Macintosh:** TCP/IP (一种网络协议) 必须已经启用, 并且在所有您希望进行网络打印的网络计算机上运行。请参阅您用于建立网络的相关文档, **Macintosh** 的在线帮助, 或者请教网络管理员。
- ☑ 请确认您可以随时查阅您用于建立网络的相关文档或者请教网络管理员, 这将有助于您了解您的网络环境是如何分配 IP 地址的。IP 地址是分配给网络设备的一组唯一的数字。
- ☑ 如要查看更新的打印机信息 (包括有关将您的打印机添加到您的网络中的信息), 请访问 **Lexmark** 的网站 www.lexmark.com/publications, 查找 **Lexmark Z65n** 打印机的信息。

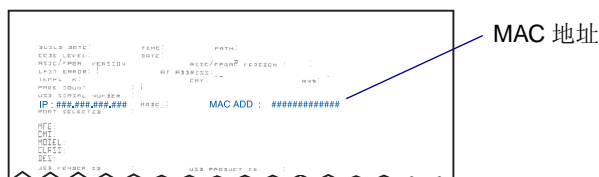
确定您的打印机的 **MAC** 地址

为了完成网络打印机的配置, 您可能需要您的打印机的 **MAC** (媒体访问控制) 地址。

注意: 打印此测试页不需要将您的打印机连接在计算机上或者连接到网络中。

- 1 请确认您的打印机电源已关闭, 或者按一次电源按钮关闭您的打印机。有关按钮位置的帮助信息, 请参阅第 1 页, “了解打印机部件”。
- 2 按住纸张托盘 1 按钮。
- 3 按一下电源按钮, 然后放开。
- 4 继续按住纸张托盘 1 按钮, 直到打印机开始打印。

打印出的测试页列出了您的网络打印机的 **MAC** 地址。



配置网络打印机 (Windows)

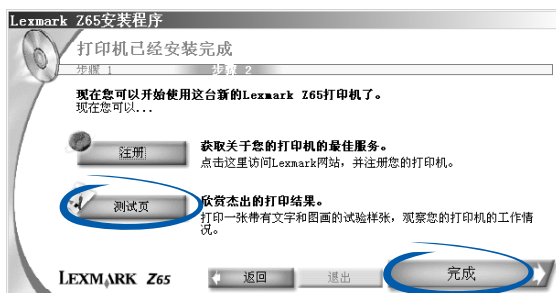
在通用型即插即用 (UPnP) 和使用 TCP/IP 协议的 Internet 连接共享 (ICS) 网络环境中，打印机软件支持网络打印机的自动配置。

UPnP 网络环境自动提供 169.254.x.x 范围内的个人 IP 地址。ICS 网络环境自动提供 192.168.x.x 范围内的个人 IP 地址。

- 1 请参阅第 5 页，“网络打印注意事项”，并按照其中的要求进行操作。
- 2 在一台网络计算机上插入打印机软件光盘。
- 3 当 Lexmark 打印机软件安装界面出现后，请点击“开始安装”。

如果您看到以下的现象：	表示发生了以下的情况：	请进行以下的操作：
一个提示您校正打印墨盒的界面	打印机软件已经自动地在您的网络中找到并配置了您的打印机。	转到第 8 页中的步骤 4，继续进行打印机软件的安装。
在“打印机安装”界面中列出了不止一台 Lexmark Z65n 打印机	打印机软件在您的网络中发现了多台 Lexmark Z65n 打印机。	<ul style="list-style-type: none">1 从列表中选择您的打印机端口。为了选择正确的打印机端口，您需要知道打印机的 MAC 地址。如果需要帮助，请参阅第 6 页，“确定您的打印机的 MAC 地址”。2 点击“下一步”。3 转到第 8 页中的步骤 4，继续进行打印机软件的安装。 如要安装其他列出的打印机，请参阅第 10 页，“安装其他列出的打印机”。
“搜索结果：没有连接打印机”界面	打印机软件找不到您的网络打印机。	请参阅第 8 页，“手动配置网络打印机”。

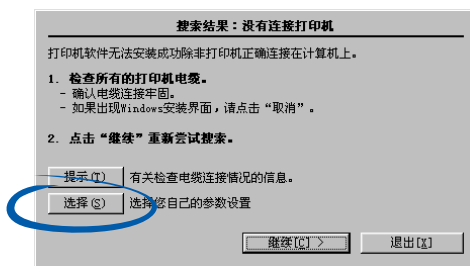
- 4 当打印机软件提示您时，请按照提示界面中的指导安装并校正您的打印墨盒。
- 5 在“打印机已经安装完成”界面中，点击“测试页”可以在网络打印机上打印一张测试页。



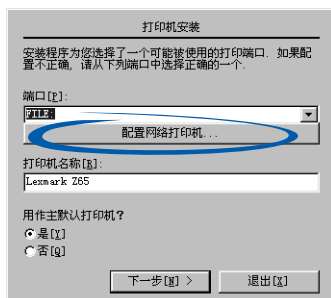
- 6 点击“完成”结束打印机软件的安装。

手动配置网络打印机

- 1 在“搜索结果：没有连接打印机”界面中点击“选择”。

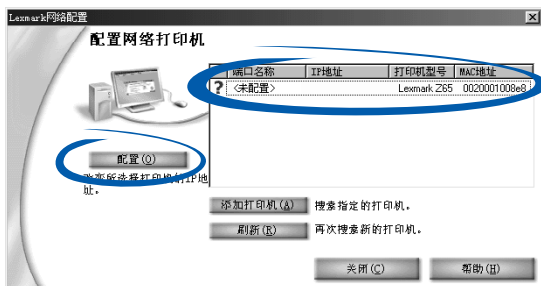


- 2 在“打印机安装”界面中点击“配置网络打印机”。



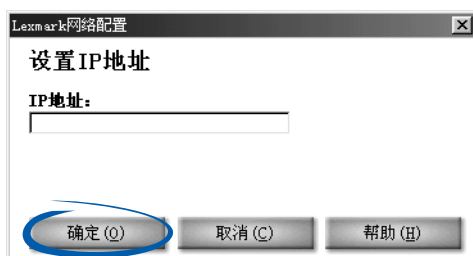
3 在“Lexmark 网络配置”界面中，根据 MAC 地址从列表中选择您的未配置的打印机。如果需要帮助，请参阅第 6 页，“确定您的打印机的 MAC 地址”。

- 如果您的打印机没有列出，并且您的打印机是在一个远程子网中，请参阅第 10 页，“添加一台远程网络打印机”。
- 如果您的打印机没有列出，并且您不知道为什么，请参阅第 13 页，“查找未列出的打印机”。



a 点击“配置”。

b 在“配置 IP 地址”界面中，输入您希望为您的网络打印机指定的 IP 地址。



c 点击“确定”。

注意： 如要配置多台未配置的打印机，请先不要继续下面的步骤，从列表中选择下一台未配置的打印机，然后重复步骤 a 到步骤 c。

d 在“Lexmark 网络配置”界面中，从列表中找到您的打印机，并记下打印机的端口名称。

e 点击“关闭”。

- f** 在“打印机安装”界面中，从列表中选择您的打印机端口，然后点击“下一步”，继续进行打印机软件的安装。

注意：只有您选择的打印机会完全安装。*如果您需要安装其他已配置的打印机，请参阅第 10 页，“安装其他列出的打印机”。*

- 4** 当打印机软件提示您时，请按照提示界面中的指导校正打印墨盒。
- 5** 在“打印机已经安装完成”界面中，点击“测试页”可以在网络打印机上打印一张测试页。
- 6** 点击“完成”结束打印机软件的安装。

安装其他列出的打印机

对于列表中您希望安装的其他打印机，请进行以下的操作：

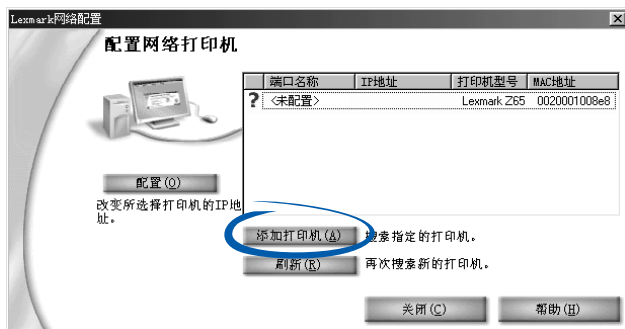
- 1** 在同一台网络计算机的光盘驱动器内插入打印机软件光盘。
- 2** 在“打印机安装”界面中，从列表中选择您希望安装的下一个打印机端口，然后点击“下一步”。
- 3** 在“打印机已经安装完成”界面中，点击“测试页”可以在网络打印机上打印一张测试页。
- 4** 点击“完成”结束打印机软件的安装。

添加一台远程网络打印机

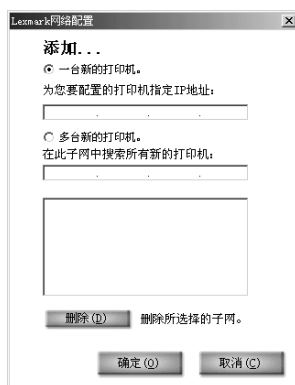
远程子网是指连接到您的本地网络的另一个网络。如果您的打印机没有连接到本地子网，而是连接到一个远程子网中，您必须输入一些信息，以帮助打印机软件找到您的打印机。

- 1** 请确认您的打印机通过以太网电缆正确地连接到远程子网中。

- 2 在“Lexmark 网络配置”界面中点击“添加打印机”。



- 3 在“添加”界面中，进行以下操作中的一项：



- 选择“一台新的打印机”，然后输入您已经配置的远程网络打印机的 IP 地址。此操作将只向列表中添加一台打印机。
- 选择“多台新的打印机”，然后输入远程子网的 IP 地址。所有可用的打印机将会被添加到列表中，包括未配置的打印机。

- 4 点击“确定”。

- 5 在“Lexmark 网络配置”界面中点击“刷新”。

- 6 从列表中选择您的打印机。您的打印机列出时应该带有正确的 IP 地址和端口名称。打印机端口名称是由打印机型号和 MAC 地址的后面六个字符组成的。
 - 如果您的打印机显示为“< 未配置 >”，请完成第 9 页中的步骤 3-a 到第 10 页中的步骤 6。
 - 如果您的打印机显示了正确的 IP 地址和端口名称，请完成第 9 页中的步骤 3-d 到第 10 页中的步骤 6。

将其他的网络计算机连接到打印机

- 1 请确认您已经在第一台网络计算机上成功地完成了第 7 页，“配置网络打印机 (Windows)”中的初始安装步骤。
- 2 对于您希望打印到您的打印机的**每一台**网络计算机，请完成下面的步骤：
 - a 在该网络计算机的光盘驱动器内插入打印机软件光盘。
 - b 当 Lexmark 打印机软件安装界面出现后，请点击“开始安装”。由于您的打印机已经进行了网络配置，软件的安装将会自动完成。

如果发现了多台已配置的可用打印机，“打印机安装”界面将会出现。从列表中选择您的打印机，然后点击“下一步”，继续进行打印机软件的安装。
 - c 在“打印机已经安装完成”界面中，点击“测试页”可以在网络打印机上打印一张测试页。
 - d 点击“完成”结束打印机软件的安装。

查看网络打印机设置

当软件安装到您的网络计算机上之后，您可以使用它进行以下的操作：

- 查看打印机的名称，IP 地址，和 MAC 地址。
- 改变 IP 地址信息。
- 检查打印机状态信息，例如检测到的纸张托盘 1 中的纸张类型以及墨水容量。

如果需要帮助，请参阅第 4 页，“使用软件满足您的打印需求”。

查找未列出的打印机

在“Lexmark 网络配置”界面中，您的打印机也许不会出现在可用打印机列表中，这是因为：

- 您的打印机可能有问题。请进行以下的硬件检查，然后点击“刷新”。如果需要帮助，请参阅安装指南。
 - 请确认所有连接在网络计算机，打印机，网络集线器，墙壁插座上的电缆都连接牢固。
 - 请确认电源连接正确，并且所有的硬件都已打开。
- 您可能正在尝试安装一台位于远程子网中的打印机。请参阅第 10 页，“添加一台远程网络打印机”。

您可以访问我们的网站 www.lexmark.com/publications，查看是否有更新的打印机文档。请查找 Lexmark Z65n 打印机的信息。

配置网络打印机 (Macintosh)

TCP/IP 必须已经启用，并且在所有您希望进行网络打印的网络计算机上运行。

在使用 TCP/IP 的 Macintosh 网络环境中，打印机软件支持在以下的范围内自动分配个人 IP 地址：

- 169.254.0.0 到 169.254.255.255
- 10.0.0.0 到 10.255.255.255
- 192.168.0.0 到 192.168.255.255
- 172.16.0.0 到 172.31.255.255

- 1 请参阅第 5 页，“网络打印注意事项”，并按照其中的要求进行操作。
- 2 在一台网络计算机的光盘驱动器内插入打印机软件光盘。如果您使用的是 Mac OS X 10.0.3-10.1，请在光盘内容出现后双击 Installer 图标。
- 3 当 Lexmark 打印机软件安装界面出现后，请点击 Install and Agree。

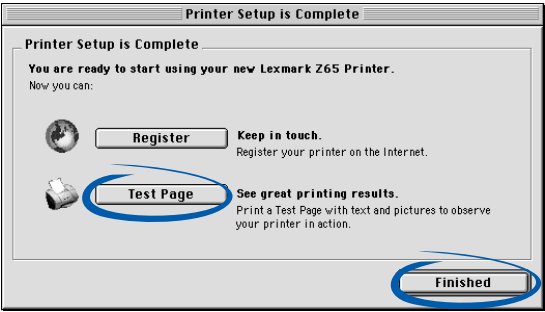
如果您看到：	这表示：	请进行以下的操作：
当只添加一台打印机时： Cartridges Changed 界面 (英文版 Mac OS 8.6-9.2) 或者 Printer Selection 界面 (英文版 Mac OS X)	打印机软件已经自动地在您的网络中找到并配置了您的打印机。	转到第 16 页中的步骤 4，继续进行打印机软件的安装。
New Network Printer Found 界面	打印机软件找到一台新的打印机，但是不能自动配置它。	请参阅第 17 页，“手动配置一台未配置的打印机”。

如果您看到:	这表示:	进行以下的操作:
在 Printer Selection 界面中列出了不止一台 Lexmark Z65n 打印机	打印机软件在您的网络中发现了多台 Lexmark Z65n 打印机。	<p>如果随着您的打印机列出了 IP 地址:</p> <ol style="list-style-type: none"> 1 从列表中选择您的打印机。为了选择正确的打印机,您需要知道打印机的 MAC 地址。如果需要帮助,请参阅第 6 页,“确定您的打印机的 MAC 地址”。 2 点击 Select, 继续进行打印机软件的安装。 3 转到第 16 页中的步骤 4, 继续进行打印机软件的安装。 <p>如要安装其他列出的打印机, 请参阅第 17 页, “安装其他列出的打印机”。</p>
		如果您的打印机显示为 <unconfigured> , 请参阅第 18 页, “手动配置多台打印机”。
您的打印机没有在 Printer Selection 界面中列出	您的打印机可能位于一个远程子网中。	<p>请参阅第 20 页, “添加一台远程网络打印机”。</p> <p>注意: 远程子网是指连接到您的本地子网的另一个网络。</p>
	打印机软件找不到您的网络打印机。	如果您的打印机没有列出, 并且您不知道为什么, 请参阅第 22 页, “查找未列出的打印机”。

4 根据您使用的操作系统，请按照适当的步骤进行操作：

Mac OS 8.6–9.2 (英文版)	Mac OS X 10.0.3–10.1 (英文版)
当打印机软件提示您时，请按照提示界面中的指导安装并校正您的打印墨盒。	<ol style="list-style-type: none">1 在 Printer Selection 界面中点击 Open Print Center。Printer List 将会出现。2 如果您的打印机已经列出，请继续进行步骤 3。 如果您的打印机没有列出，请点击 Add Printer，然后从下拉列表中选择 Lexmark Inkjet Networking。从列表中选择您的打印机，然后点击 Add。3 在 Printer List 界面中点击红色的关闭按钮。4 在 Printer Selection 界面中点击 Continue。5 按照屏幕上的指导安装并校正您的打印墨盒。

5 在 Printer Setup is Complete 界面中，点击 Test Page 可以在网络打印机上打印一张测试页。



6 点击 Finished 完成打印机软件的安装。

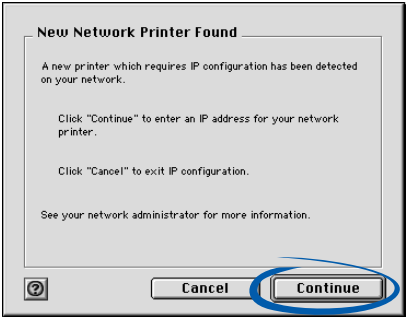
安装其他列出的打印机

如要安装其他已配置的打印机，请根据您使用的操作系统，按照适当的步骤进行操作：

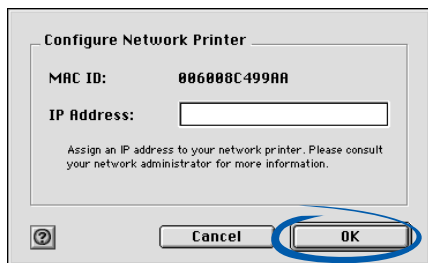
Mac OS 8.6–9.2 (英文版)	Mac OS X 10.0.3–10.1 (英文版)
<div>1 从 Apple 菜单中选择 Control Panels ▶ Lexmark Z65 Control Panel。 Printer Selection 界面将会出现。</div> <div>2 从列表中选择您希望安装的下一台打印机，然后点击 Select。</div> <div>3 在 Control Panel 中点击关闭按钮完成打印机软件的安装。</div>	<div>1 从Finder中点击Computer，然后双击OS X磁盘图标 ▶ Library 文件夹 ▶ Printers 文件夹 ▶ Lexmark 文件夹 ▶ Lexmark Z65 Utility。 Printer Selection 界面将会出现。</div> <div>2 从列表中选择您希望安装的下一台打印机，然后点击 Select。</div> <div>3 在 Printer Selection 界面中点击 Open Print Center。 Printer List 将会出现。</div> <div>4 如果您的打印机已经列出，请继续进行步骤 5。 如果您的打印机没有列出，请点击 Add Printer，然后从下拉列表中选择 Lexmark Inkjet Networking。从列表中选择您的打印机，然后点击 Add。</div> <div>5 在 Printer List 界面中点击红色的关闭按钮。</div> <div>6 在 Printer Selection 界面中点击 Continue。</div> <div>7 在 Lexmark Z65 Utility 中点击红色的关闭按钮，完成打印机软件的安装。</div>

手动配置一台未配置的打印机

- 1 在 New Network Printer Found 界面中点击 Continue。



- 2 在 **Configure Network Printer** 界面中，输入您希望为您的网络打印机指定的 IP 地址，然后点击 **OK**。

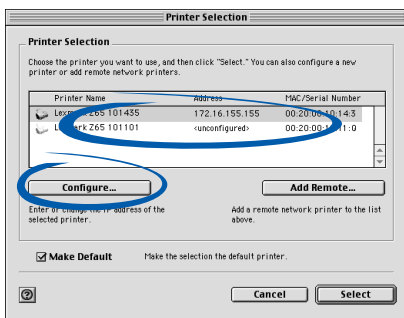


注意：IP 地址必须是唯一的，网络中的任何其他设备都不能使用该地址。

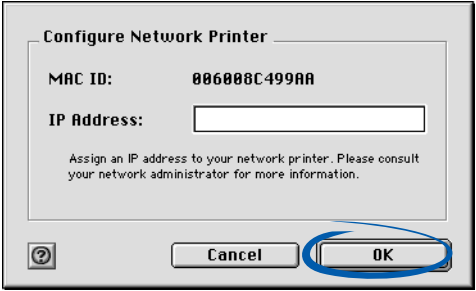
- 3 当打印机软件提示您时，请按照提示界面中的指导安装并校正您的打印墨盒。
- 4 在 **Printer Setup is Complete** 界面中，点击 **Test Page** 可以在网络打印机上打印一张测试页。
- 5 点击 **Finished** 完成打印机软件的安装。

手动配置多台打印机

- 1 在 **Printer Selection** 界面中，从列表中选择第一台未配置的打印机，然后点击 **Configure**。在选择之前，您需要知道您的打印机的 MAC 地址。如果需要帮助，请参阅第 6 页，“确定您的打印机的 MAC 地址”。



- 2 在 **Configure Network Printer** 界面中，输入您希望为您的网络打印机指定的 IP 地址，然后点击 **OK**。



- 3 在 **Printer Selection** 界面中，从列表中选择下一台未配置的打印机。重复步骤 1 和步骤 2，直到列表中所有的打印机都已配置完。
- 4 在 **Printer Selection** 界面中，从列表中选择您希望用于打印的打印机。
- 5 点击 **Select**，继续进行打印机软件的安装。
- 6 根据您使用的操作系统，请按照适当的步骤进行操作：

Mac OS 8.6–9.2 (英文版)	Mac OS X 10.0.3–10.1 (英文版)
当打印机软件提示您时，请按照提示界面中的指导安装并校正您的打印墨盒。	<p>1 在 Printer Selection 界面中点击 Open Print Center。 Printer List 将会出现。</p> <p>2 如果您的打印机已经列出，请继续进行步骤 3。 如果您的打印机没有列出，请点击 Add Printer，然后从下拉列表中选择 Lexmark Inkjet Networking。从列表中选择您的打印机，然后点击 Add。</p> <p>3 点击红色的关闭按钮。</p> <p>4 在 Printer Selection 界面中点击 Continue。</p> <p>5 按照屏幕上的指导安装并校正您的打印墨盒。</p>

- 7 在 **Printer Setup is Complete** 界面中，点击 **Test Page** 可以在网络打印机上打印一张测试页。
- 8 点击 **Finished** 完成打印机软件的安装。

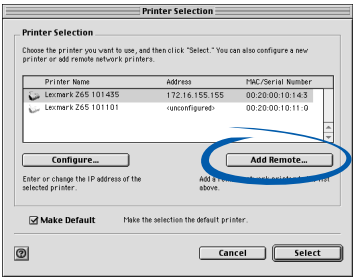
添加一台远程网络打印机

远程子网是指连接到您的本地网络的另一个网络。如果您的打印机没有连接到本地子网，而是连接到一个远程子网中：

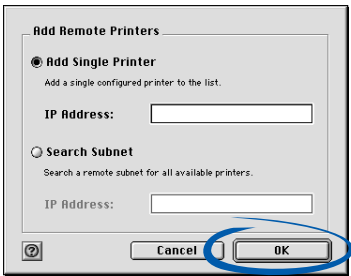
- 1 如果您的远程网络打印机已经配置，请继续进行步骤 2。

如果您的远程网络打印机还没有配置：

- a 选择一台与您的远程打印机同在一个子网内的计算机，按照第 14 页中的步骤配置您的打印机。
 - b 继续进行步骤 2。
- 2 在 Printer Selection 界面中点击 Add Remote。



- 3 在 Add Remote Printers 界面中，进行以下操作中的一项：



- 选择 Add Single Printer，输入您已经配置的远程网络打印机的 IP 地址，然后点击 OK。此操作将只向列表中添加一台打印机。
- 选择 Search Subnet，输入远程子网的 IP 地址，然后点击 OK。该子网中所有可用的打印机将会被添加到列表中。

- 4 在 Printer Selection 界面中，从列表中选择远程打印机。
- 5 点击 **Select**，继续进行打印机软件的安装。
- 6 根据您使用的操作系统，请按照适当的步骤进行操作：

Mac OS 8.6–9.2 (英文版)	Mac OS X 10.0.3–10.1 (英文版)
当打印机软件提示您时，请按照提示界面中的指导安装并校正您的打印墨盒。	<ol style="list-style-type: none"> 1 在 Printer Selection 界面中点击 Open Print Center。 Printer List 将会出现。 2 如果您的打印机已经列出，请继续进行步骤 3。 如果您的打印机没有列出，请点击 Add Printer，然后从下拉列表中选择 Lexmark Inkjet Networking。从列表中选择您的打印机，然后点击 Add。 3 点击红色的关闭按钮。 4 在 Printer Selection 界面中点击 Continue。 5 按照屏幕上的指导安装并校正您的打印墨盒。

- 7 在 Printer Setup is Complete 界面中，点击 **Test Page** 可以在网络打印机上打印一张测试页。
- 8 点击 **Finished** 完成打印机软件的安装。

将同一子网的其它计算机连接到打印机

- 1 请确认您已经成功地完成了第 14 页，“配置网络打印机 (Macintosh)”或者第 17 页，“手动配置一台未配置的打印机”中的步骤，在第一台网络计算机上安装了您的打印机。
- 2 对于您希望打印到您的打印机的每一台网络计算机，请完成下面的步骤：
 - a 在一台网络计算机的光盘驱动器内插入打印机软件光盘。如果您使用的是 **Mac OS X 10.0.3–10.1**，请在光盘内容出现后双击 **Installer** 图标。

- b** 当 Lexmark 打印机软件安装界面出现后，请点击 **Install and Agree**。由于您的打印机已经进行了网络配置，软件的安装将会自动完成。

注意：如果发现了多台已配置的可用打印机，**Printer Selection** 界面将会出现。从列表中选择您的打印机，然后点击 **Select**，继续进行打印机软件的安装。

- c** 在 **Printer Setup is Complete** 界面中，点击 **Test Page** 可以在网络打印机上打印一张测试页。
- d** 点击 **Finished** 完成打印机软件的安装。

查看网络打印机设置

当软件安装到您的网络计算机上之后，您可以使用它进行以下的操作：

- 查看打印机的名称，IP 地址，和 MAC 地址。
- 改变 IP 地址信息。
- 检查打印机状态信息，例如墨水容量。

如果需要帮助，请参阅第 4 页，“使用软件满足您的打印需求”。

查找未列出的打印机

在 **Printer Selection** 界面中，您的打印机也许不会出现在可用打印机列表中，这是因为：

- 您的打印机可能有问题。请进行以下的硬件检查。如果需要帮助，请参阅安装指南。
 - 请确认所有连接在网络计算机，打印机，网络集线器，墙壁插座上的电缆都连接牢固。
 - 请确认电源连接正确，并且所有的硬件都已打开。
- 您可能正在尝试安装一台位于远程子网中的打印机。请参阅第 20 页，“添加一台远程网络打印机”。

您可以访问我们的网站 www.lexmark.com/publications，查看是否有更新的打印机文档。请查找 Lexmark Z65n 打印机的信息。

使用纸张托盘 1 进行打印

使用纸张托盘 1，您可以在任何打印机支持的纸张类型上进行打印，例如普通纸，涂层纸，照片纸 / 光滑纸，透明胶片，信封，标签，热转印纸，或者横幅纸。您使用的纸张必须在以下的尺寸范围内：

宽度： 76.2—279 毫米 (3.0—8.5 英寸)

长度： Windows: 127—558 毫米 (5.0—17.0 英寸)

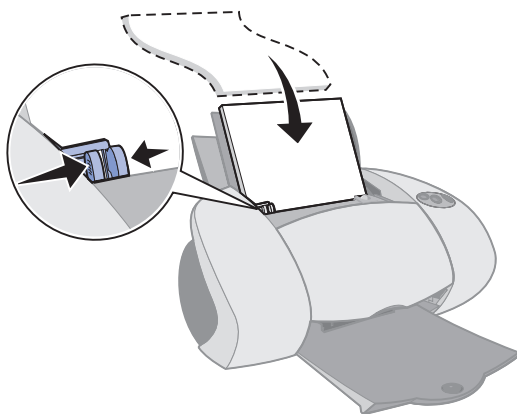
Macintosh: 127—459.5 毫米 (5.0—14.0 英寸)

注意： 横幅纸可以长一些。

如果您在纸张托盘 1 内装入透明胶片，普通纸，涂层纸，照片纸，或光滑纸，您的打印机可以自动检测纸张的类型，并自动为您调节打印机软件中的“类型”设置。

如要使用此托盘打印您的文档：

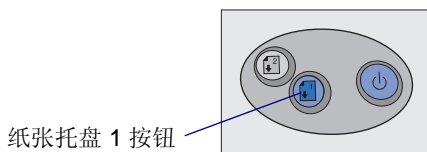
- 1 紧靠着纸张托盘 1 的右边装入纸张，要打印的一面朝向您。
- 2 压住进纸导轨并滑动到纸张的左边缘。



注意： — 为了避免卡纸，请每次只在纸张托盘内装入一种尺寸的纸张。

- 请确认您没有用力将纸张塞入打印机内。例如，A4 和 letter 尺寸的纸张应该有一部分超出纸张托盘 1 的顶部。

3 请确认您选择了纸张托盘 1 按钮（指示灯亮着）。



4 根据您使用的操作系统，请按照适当的步骤打开打印机软件并打印您的文档。

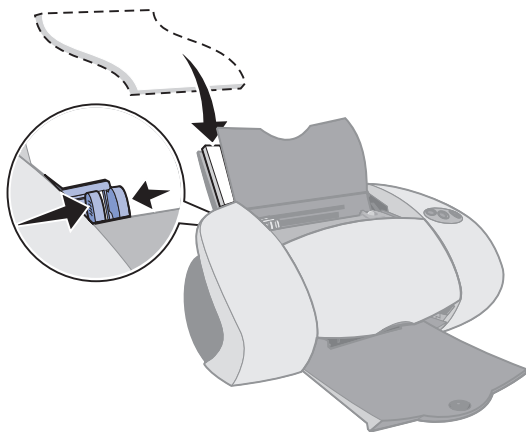
Windows	Mac OS 8.6–9.2 (英文版)	Mac OS X 10.0.3–10.1 (英文版)
<ol style="list-style-type: none"> 1 打开您要打印的文档，点击文件▶打印▶属性或设置。 2 在“质量 / 份数”对话框中选择适当的打印质量设置。 3 在“纸张设置”对话框中，确认“纸张来源”被设置为“打印机设置”或者“托盘 1 (前)”。 注意：有些应用程序可能不支持您所选择的纸张托盘。 4 确认“类型”被设置为“自动”（如果您希望由打印机自动检测纸张类型）或者适合于您的文档的纸张类型。 5 点击“确定”。 6 点击“确定”或“打印”。 	<ol style="list-style-type: none"> 1 打开您要打印的文档，点击File▶Print。 2 确认 Paper Source 被设置为 Printer Setting 或者 Tray 1 (Front)。 注意：有些应用程序可能不支持您所选择的纸张托盘。 3 从下拉列表中选择 Paper Type/Quality。 4 选择适当的打印质量设置。 5 确认 Paper Type 被设置为 Automatic (如果您希望由打印机自动检测纸张类型) 或者适合于您的文档的纸张类型。 6 点击 Print。 	<ol style="list-style-type: none"> 1 打开您要打印的文档，点击File▶Print。 2 从 Printer 下拉列表中选择 Lexmark Z65。 3 从下拉列表中选择 Quality & Media。 4 选择适当的打印质量设置。 5 从 Tray 1 (Front) 下拉列表中选择 Automatic (如果您希望由打印机自动检测纸张类型) 或者适合于您的文档的纸张类型。 注意：有些应用程序可能不支持您所选择的纸张托盘。 6 点击 Print。

使用纸张托盘 2 进行打印

使用纸张托盘 2，您可以在 A4 或 letter 尺寸的纸张上进行打印。这个纸张托盘没有纸张类型传感器，所以您需要在打印机软件中手动选择纸张类型。

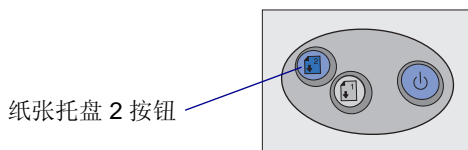
如要使用此托盘打印您的文档：

- 1 紧靠着纸张托盘 2 的右边装入纸张，要打印的一面朝向您。
- 2 压住进纸导轨并滑动到纸张的左边缘。



- 注意：**
- 为了避免卡纸，请每次只在纸张托盘内装入一种尺寸的纸张。
 - 请确认您没有用力将纸张塞入打印机内。例如，A4 和 letter 尺寸的纸张应该有一部分超出纸张托盘 2 的顶部。

- 3 请确认您选择了纸张托盘 2 按钮（指示灯亮着）。

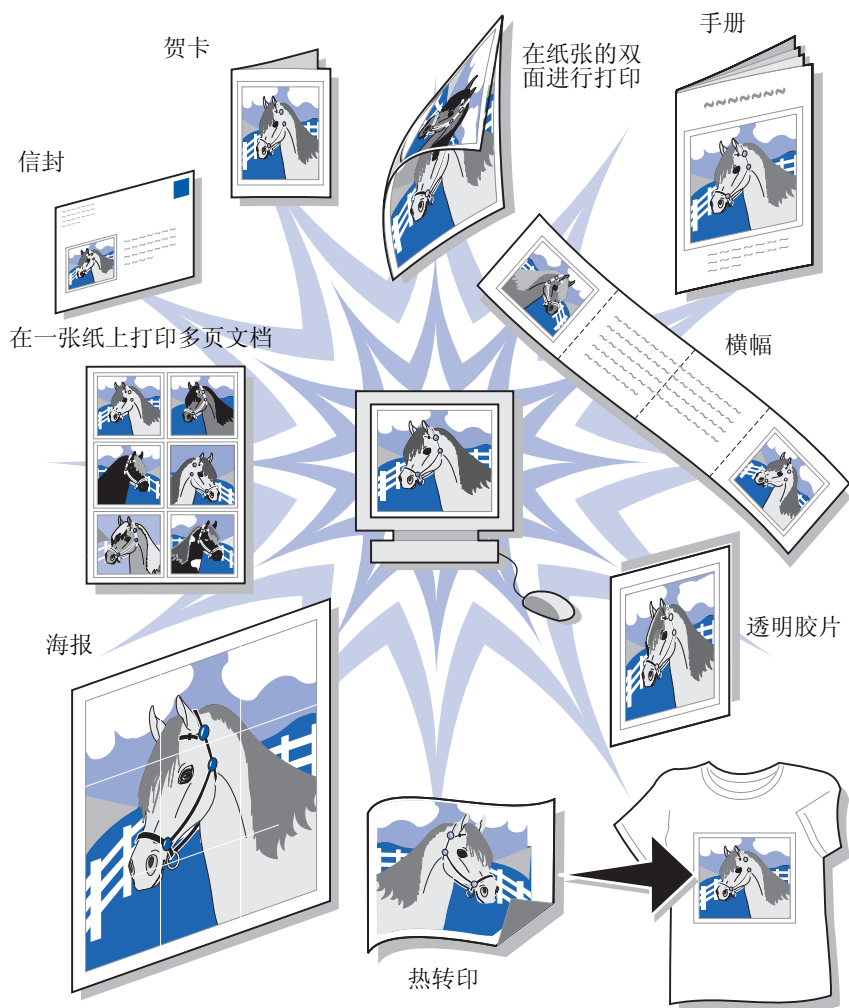


- 4 根据您使用的操作系统，请按照适当的步骤打开打印机软件并打印您的文档。

Windows	Mac OS 8.6–9.2 (英文版)	Mac OS X 10.0.3–10.1 (英文版)
<ol style="list-style-type: none"> 1 打开您要打印的文档，点击文件▶打印▶属性或设置。 2 在“质量 / 份数”对话框中选择适当的打印质量设置。 3 在“纸张设置”对话框中，确认“纸张来源”被设置为“打印机设置”或者“托盘 2(后)”。 4 选择适当的纸张类型设置。 注意：有些应用程序可能不支持您所选择的纸张托盘。 5 点击“确定”。 6 点击“确定”或“打印”。 	<ol style="list-style-type: none"> 1 打开您要打印的文档，点击File▶Print。 2 确认 Paper Source 被设置为 Printer Setting 或者 Tray 2(Rear)。 注意：有些应用程序可能不支持您所选择的纸张托盘。 3 从下拉列表中选择 Paper Type/Quality。 4 选择适当的打印质量和纸张类型设置。 5 点击 Print。 	<ol style="list-style-type: none"> 1 打开您要打印的文档，点击File▶Print。 2 从 Printer 下拉列表中选择 Lexmark Z65。 3 从下拉列表中选择 Quality & Media。 4 选择适当的打印质量设置。 5 从 Tray 2(Rear) 下拉列表中选择适当的纸张类型。 6 点击 Print。

趣味打印

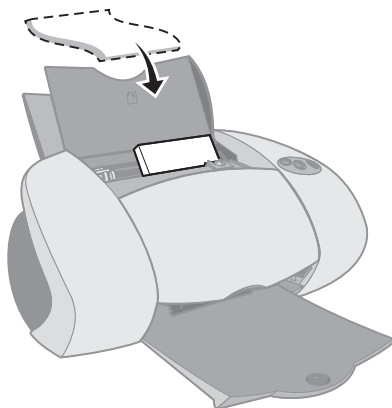
如要了解如何使用 **Windows** 操作系统打印照片卡，请参阅第 28 页。有关打印其他项目的帮助信息，请参阅第 30 页。



注意：您的操作系统所使用的打印机软件不一定支持上面所有的特性。

在照片卡上打印数字照片 (Windows)

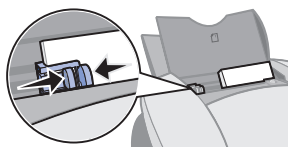
- 1 紧靠着纸张托盘 1 的右边垂直装入照片卡（最多不要超过 10 张）。



当您装入照片卡时，请确认：

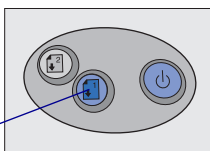
- 您仔细地阅读了随同您的卡片一起的指导。
- 要打印的一面朝向您。
- 您没有用力将卡片塞入打印机内。
- 所有卡片的尺寸都相同。

- 2 压住进纸导轨并滑动到卡片的左边缘。



- 3 请确认您选择了纸张托盘 1 按钮（指示灯亮着）。

纸张托盘 1 按钮

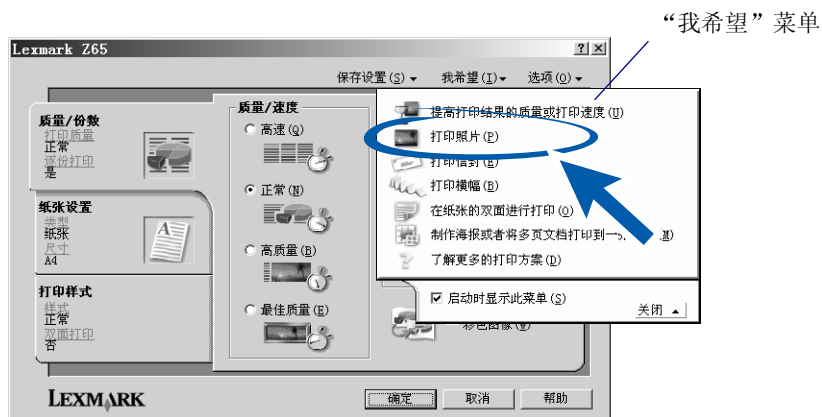


- 4 在您的照片应用程序中打开您的数字照片。



- 5 当您准备好打印您的照片后，请点击文件►打印►属性或设置。

- 6 从“我希望”菜单中点击“打印照片”。



“打印照片”对话框将会出现。



- 7 在对话框的“步骤 1”区域中，选择适当的打印质量。
- 8 在对话框的“步骤 2”区域中，选择适当的纸张尺寸，然后点击“确定”。
- 9 在“纸张设置”对话框中，确认“纸张来源”被设置为“打印机设置”或者“托盘 1 (前)”。
- 10 在“打印属性”中点击“确定”。
- 11 在“打印”对话框中点击“确定”或“打印”。
- 12 为了防止打印污迹，请随时移开打印机送出的照片，等墨水完全干燥后再进行叠放。

更多的趣味打印方案

如要了解如何打印特殊项目，请根据您使用的操作系统，按照适当的步骤进行操作：

Windows	Macintosh (英文版)
<div>1 打开 Lexmark Z65 解决方案中心 (请参阅第 4 页)。</div> <div>2 点击“打印方案”对话框。</div>	<div>1 打开 <i>Online User's Guide (在线用户手册)</i> (请参阅第 4 页)。</div> <div>2 点击位于左侧区域的 Printing ideas 链接。</div>

问题解答注意事项

- ☒ 电源线是否牢固地连接在您的打印机和电源插座上？
- ☒ 您的打印机和计算机已经打开了吗？
- ☒ 您的打印机电缆的两端都连接牢固了吗？
- ☒ 您是否单独使用 **USB 电缆**或**以太网电缆**，而不是两者同时使用？如果您使用的是以太网电缆，请确认它是 **RJ-45(5 类线)** 电缆。
- ☒ 如果您在网络中使用您的打印机，所有的网络连接都牢固吗？请确认计算机已经连接到网络中。
- ☒ 您是否撕掉了两个打印墨盒背部和底部的透明封条？
- ☒ 您是否将黑色打印墨盒 (P/N 82) 安装在左侧的拖车内，而彩色打印墨盒 (P/N 83 或 88) 安装在右侧的拖车内？
- ☒ 您的纸张装入正确吗？请确认您没有用力将纸张塞入打印机内。如果需要帮助，请参阅第 23 页。
- ☒ 您正确地安装了打印机软件吗？

Windows	Mac OS 8.6–9.2 (英文版)	Mac OS X 10.0.3–10.1 (英文版)
点击 开始 ▶ 程序 或 所有程序 。 如果 Lexmark Z65 没有出现在您的程序列表中，请安装打印机软件 (请参阅第 42 页)。	从 Apple 菜单中选择 Control Panels 。 如果 Lexmark Z65 Control Panel 没有出现在您的 Control Panels 列表中，请安装打印机软件 (请参阅第 43 页)。	从 Finder 中点击 Computer ，然后双击 OS X 磁盘图标 ▶ Library 文件夹▶ Printers 文件夹▶ Lexmark 文件夹。 如果 Lexmark Z65 Utility 没有出现在此文件夹中，请安装打印机软件 (请参阅第 43 页)。



您的打印机是通过外接设备（例如 **USB** 网络集线器，转换器，扫描仪，或传真机）连接到您的计算机上吗？如果**不是**，请参阅第 33 页，“安装问题解答”获取帮助。如果是，请参阅以下的步骤：

- 1** 将您的打印机从其他外接设备上断开。
- 2** 使用 **USB** 电缆将您的打印机直接连接在计算机上。
- 3** 根据您使用的操作系统，请按照适当的步骤打印一张测试页：

Windows	Macintosh
1 打开 Lexmark Z65 解决方案中心 。（请参阅第 4 页）。 2 在“问题解答”对话框中点击“打印测试页”。	1 打开 Lexmark Z65 Control Panel 或 Lexmark Z65 Utility （请参阅第 4 页）。 2 点击 Print Test Page 。

- 如果测试页打印正确，问题可能与打印机无关，而是与您的外接设备有关。请参阅随同您的外接设备一起的相关文档获取帮助。
- 如果测试页不能打印，请参阅打印机软件帮助（请参阅第 4 页）获取更多的问题解答信息。

如要获取更多解决打印问题的帮助信息，请参阅第 33 页，“安装问题解答”。

安装问题解答

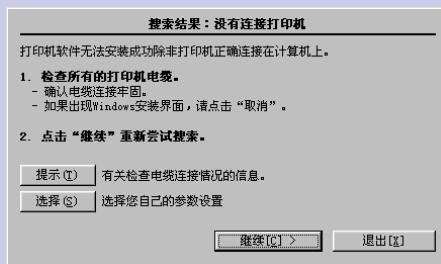
当您安装完打印机之后，可能会遇到一些问题。请参阅 **Lexmark 解决方案中心**（请参阅第 4 页）或者 **Online User's Guide (在线用户手册)**（请参阅第 4 页）获取有关解决这些问题的帮助信息。可能遇到的问题如下：

- 打印速度慢或者打印质量非常差
- 打印机不进纸或者卡纸
- 错误信息或灯闪报警

您可以使用本章解决在安装打印机的过程中可能遇到的问题。

对于以下的问题：	请参阅以下的页数：
“搜索结果：没有连接打印机”界面出现	34 仅限于 Windows
New Network Printer Found 或 Printer Selection 界面出现	34 仅限于 Macintosh
电源指示灯不亮	35 Windows 和 Macintosh
校正测试页不打印	35 Windows 和 Macintosh
插入打印机软件光盘后，计算机没有反应	36 仅限于 Windows
	37 仅限于 Macintosh
	38 仅限于 Windows
文档不能打印	39 仅限于 Mac OS 8.6–9.2 (英文版)
	40 仅限于 Mac OS X (英文版)
	41 Windows 和 Macintosh
纸张托盘指示灯闪烁	41 Windows 和 Macintosh
出现通讯错误信息	41 Windows 和 Macintosh
网络打印机不工作	41 Windows 和 Macintosh
打印机仍然不工作	42 仅限于 Windows
	43 仅限于 Macintosh

“搜索结果：没有连接打印机”界面出现 (仅限于 Windows)



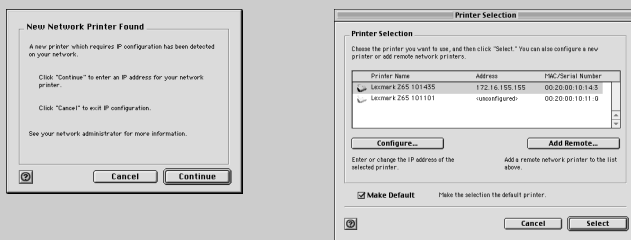
注意：您的软件界面可能与上面的图示略微有所不同，这取决于您使用的操作系统。



- 请检查第 31 页中的项目，看看是否能解决此问题。
- 点击“继续”或“下一步”。
- 如果此界面仍然出现，并且您使用的是 **USB** 电缆，请确认您的 **USB** 电缆的两端都连接牢固，并且没有破损。如有必要，请将其更换为质量更好的 **USB** 电缆，例如 **Lexmark P/N 12A2405**。如要继续安装软件，请参阅随同您的打印机一起的安装指南中的步骤。

如果此界面仍然出现，并且您希望将打印机连接到**网络**中，请参阅第 8 页，“手动配置网络打印机”。

New Network Printer Found 或 Printer Selection 界面出现 (仅限于 Macintosh)



- 请检查第 31 页中的项目，看看是否能解决此问题。
- 请参阅第 17 页，“手动配置一台未配置的打印机”或者第 18 页，“手动配置多台打印机”。

电源指示灯不亮



- a 检查电源是否连接正确。
- b 按电源按钮（请参阅第 1 页）。

校正测试页不打印



请确认：

- 您已经撕掉了两个打印墨盒背部和底部的透明封条。
- 您已将黑色打印墨盒 (P/N 82) 安装在左侧的拖车内，将彩色打印墨盒 (P/N 83 或 88) 安装在右侧的拖车内。
- 您已经在纸张托盘 1 内装入了 A4 或 letter 尺寸的普通纸（请参阅第 23 页）。
- 您装入纸张正确，并且没有用力将纸张塞入打印机内（请参阅第 23 页）。
- 您选择了打印机上的纸张托盘 1 按钮（指示灯亮着）（请参阅第 1 页）。
- 如要获取更多的信息，请根据您使用的操作系统参阅下面的指导：

Windows	Macintosh
如果您的计算机屏幕上出现错误信息，请按照其中的提示进行操作。如果需要更多的帮助，请参阅第 4 页。	请参阅 <i>Online User's Guide</i> (在线用户手册) 中的 Troubleshooting 主题解决此问题（请参阅第 4 页）。

插入打印机软件光盘后，计算机没有反应 (Windows)

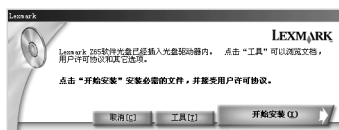


首先，请检查第 31 页中的项目，看看是否能解决此问题。然后：

- a 关闭所有打开的应用程序。
- b 重新启动您的计算机。
- c 插入打印机软件光盘。



当您插入打印机软件光盘后，您应该看到下面其中一个 Lexmark 打印机软件安装界面：



或者



如果您没有看到上面所示的任何一个打印机软件安装界面：

- a 请确认您在类似下图的界面中点击了“取消”：



- b 取出并重新插入 Lexmark 打印机软件光盘。
如果 Lexmark 打印机软件安装界面没有出现：
 - 1 从您的计算机桌面上双击“我的电脑”。
 - 2 双击光盘驱动器的图标。如有必要，再双击 setup.exe。
 - 3 当 Lexmark 打印机软件安装界面出现后，点击“开始安装”或“安装软件”。
- c 按照每个界面中的提示完成打印机软件的安装。

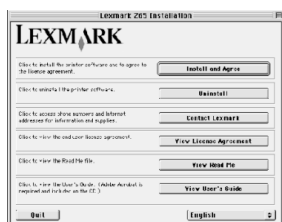
插入打印机软件光盘后，计算机没有反应 (Macintosh)

首先，请检查第 31 页中的项目，看看是否能解决此问题。然后：

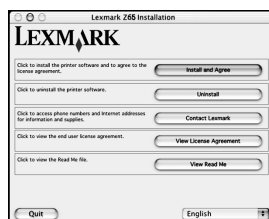
- a 关闭所有打开的应用程序。
- b 重新插入打印机软件光盘。

当您插入打印机软件光盘后，您应该看到下面其中一个 Lexmark 打印机软件安装界面：

Mac OS 8.6–9.2 (英文版)



Mac OS X 10.0.3–10.1 (英文版)



如果您没有看到上面所示的任何一个打印机软件安装界面：

- a 从您的计算机桌面上双击 Lexmark Z65 打印机光盘图标。
- b 双击 Install 图标。
- c 当 Lexmark Z65 Installation 界面出现后，点击 Install and Agree。
- d 按照每个界面中的提示完成打印机软件的安装。

文档不能打印 (Windows)

首先，请检查第 31 页中的项目，看看是否能解决此问题。

请确认您的打印机被设置为使用正确的端口。

- 如果您的打印机通过 USB 电缆连接在您的计算机上，打印机应该使用一个 USB 端口，例如 **usb-lexmark_z65** 或 **USB001**。
- 如果您的打印机连接在网络中，打印机应该使用一个网络端口，例如：**Lexmark_Z65_#####**，其中 **#####** 代表您的 MAC 地址的后面六个字符。有关确定您的打印机的 MAC 地址的帮助信息，请参阅第 6 页。

如要检查打印机端口并做必要的改变，请根据您使用的操作系统，按照适当的步骤进行操作：

Windows 98/Me	Windows 2000	Windows XP
<p>a 点击开始▸设置▸打印机。</p> <p>b 右键点击 Lexmark Z65 打印机图标，然后点击“属性”。</p> <p>c 点击“详细资料”对话框。(Windows Me 点击“详细信息”对话框)</p> <p>d 从端口下拉列表中选择正确的打印机端口。 如果没有列出正确的端口，请反安装打印机软件，然后重新安装。如果需要帮助，请参阅第 42 页。</p> <p>e 点击“确定”。</p>	<p>a 点击开始▸设置▸打印机。</p> <p>b 右键点击 Lexmark Z65 打印机图标，然后点击“属性”。</p> <p>c 点击“端口”对话框。</p> <p>d 从端口列表中选择正确的打印机端口。 如果没有列出正确的端口，请反安装打印机软件，然后重新安装。如果需要帮助，请参阅第 42 页。</p> <p>e 点击“应用”。</p> <p>f 点击“确定”。</p>	<p>a 点击开始▸控制面板▸打印机和其他硬件▸打印机和传真。</p> <p>b 右键点击 Lexmark Z65 打印机图标，然后点击“属性”。</p> <p>c 点击“端口”对话框。</p> <p>d 从端口列表中选择正确的打印机端口。 如果没有列出正确的端口，请反安装打印机软件，然后重新安装。如果需要帮助，请参阅第 42 页。</p> <p>e 点击“应用”。</p> <p>f 点击“确定”。</p>

如果您的文档不能打印，请尝试打印一张测试页：

- a** 从您的计算机桌面上双击 **Lexmark Z65 解决方案中心** 图标。
- b** 在“问题解答”对话框中点击“打印测试页”。
 - 如果测试页打印正确，说明您的打印机可以正常工作。请参阅您的应用程序的相关文档获取问题解答信息。
 - 如果测试页不能打印，请在出现的错误信息窗口中点击“帮助”，或者参阅打印机软件帮助（请参阅第 4 页）。

文档不能打印
(英文版 Mac OS 8.6–9.2)

首先，请检查第 31 页中的项目，看看是否能解决此问题。

请确认您在 **Chooser** 中选择了您的打印机：

- a 从 **Apple** 菜单中点击 **Chooser**。
- b 在左侧窗口中选中 **Lexmark Z65** 打印机图标。如果您的打印机没有列出，请安装打印机软件（请参阅第 43 页）。
- c 在 **Connect to:** 框中选择 **Lexmark Z65** 打印机图标。如果您的打印机没有列出，请检查您的打印机电缆的连接情况。如果您的打印机连接在网络中，请检查您的网络电缆的连接情况。
- d 点击位于左上角的按钮关闭 **Chooser**。
- e 当 **Page Setup** 对话框出现时，点击 **OK**。
- f 发送您的文档进行打印。

如果您的文档不能打印，请检查您的打印机状态：

- a 从您的计算机桌面上选中 **Lexmark Z65** 打印机图标。
- b 从菜单条中点击 **Printing**。
- c 请确认 **Set Default Printer** 被选中。
- d 点击 **Start Print Queue**（如果该项可用）。
- e 发送您的文档进行打印。

如果您的文档仍然不能打印，请尝试打印一张测试页：

- a 从 **Apple** 菜单中选择 **Control Panels** ▶ **Lexmark Z65 Control Panel**。
- b 点击 **Print Test Page**。
 - 如果测试页打印正确，说明您的打印机可以正常工作。请参阅您的应用程序的相关文档获取问题解答信息。
 - 如果测试页不能打印，请参阅打印机软件帮助（请参阅第 4 页）。

文档不能打印 (英文版 Mac OS X 10.0.3–10.1)

首先，请检查第 31 页中的项目，看看是否能解决此问题。

请检查打印机状态：

- a 从 Dock 中点击 Finder 图标。
- b 在 Finder 窗口中，点击位于工具栏中的 Applications 图标。
- c 双击 Utilities 文件夹。
- d 双击 Print Center 图标。
- e 从打印机列表中选择您的打印机。如果您的打印机没有列出，或者显示为 **unsupported**，请安装打印机软件（请参阅第 43 页）。
- f 从 Printers 菜单中选中 Make Default。
- g 从 Printers 菜单中点击 Show Queue（如果该项可用）。
- h 从 Queue 菜单中点击 Start Queue（如果该项可用）。
- i 从打印作业列表中选择您的打印作业。
- j 点击 Resume 或 Retry（如果该项可用）打印您的文档。

如果您的文档不能打印，请尝试打印一张测试页：

- a 从 Finder 中点击 Computer，然后双击 OS X 磁盘图标 ▶ Library 文件夹 ▶ Printers 文件夹 ▶ Lexmark 文件夹。
- b 双击 Lexmark Z65 Utility 图标。
- c 在 Cartridges 对话框中点击 Print Test Page。
 - 如果测试页打印正确，说明您的打印机可以正常工作。请参阅您的应用程序的相关文档获取问题解答信息。
 - 如果测试页不能打印，请参阅打印机软件帮助（请参阅第 4 页）。

纸张托盘指示灯闪烁

- 您的打印机的纸张可能用完了，或者发生了卡纸。请确认您装入纸张正确。如果需要帮助，请参阅第 23 页。
- 如果您的计算机屏幕上出现错误信息，请按照其中的提示进行操作。
- 如果需要更多的帮助，请参阅第 4 页。

出现通讯错误信息

首先，请检查第 31 页中的项目，看看是否能解决此问题。

如果打印机软件安装不正确，当您尝试进行打印时将会出现通讯错误信息。您可能需要进行反安装，然后重新安装打印机软件。如果需要帮助：

- **Windows:** 请参阅第 42 页。
- **Macintosh:** 请参阅第 43 页。

网络打印机不工作

首先，请检查第 31 页中的项目，看看是否能解决此问题。如果需要更多的帮助：

- 请参阅第 7 页，“配置网络打印机 (Windows)”或者第 14 页，“配置网络打印机 (Macintosh)”。
- 请参阅打印机软件帮助（请参阅第 4 页）。

发送您的文档进行打印。如果仍然有问题：

- a 将您的打印机从网络中断开。
- b 使用 USB 电缆（例如 Lexmark P/N 12A2405）将您的打印机直接连接在您的计算机上。
- c 反安装打印机软件，然后重新安装。如果需要帮助：
 - **Windows:** 请参阅第 42 页。
 - **Macintosh:** 请参阅第 43 页。
- d 打印测试页：
 - 如果测试页打印正确，问题可能与您的网络有关。请与您的网络管理员联系。
 - 如果测试页不能打印，问题可能与您的打印机有关。请参阅打印机软件帮助（请参阅第 4 页），或者与您的网络管理员联系。

如果本章中的建议不能解决您的打印问题，请反安装您的打印机软件，然后重新安装。

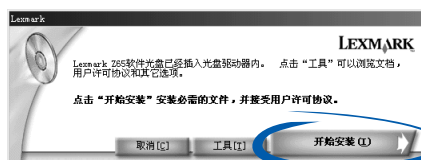
打印机仍然不工作 (Windows)

反安装打印机软件

- 点击**开始**▸**程序**或**所有程序**▸**Lexmark Z65**▸**Lexmark Z65 反安装程序**。
- 按照屏幕上的提示反安装打印机软件。
- 在重新安装打印机软件之前，请重新启动您的计算机。

安装打印机软件

- 插入打印机软件光盘。
- 当 Lexmark 打印机软件安装界面出现后，请点击“开始安装”。



如果安装界面没有出现，请参阅第 36 页。

- 按照屏幕上的提示完成打印机软件的安装。

检验打印机软件是否安装正确

- 点击**开始**▸**程序**或**所有程序**▸**Lexmark Z65**▸**Lexmark Z65 解决方案中心**。
- 在“问题解答”对话框中点击“打印测试页”。
如果测试页打印正确，说明您的打印机可以正常工作。如果测试页不能打印，请参阅打印机软件帮助（请参阅第 4 页）。

打印机仍然不工作 (Macintosh)



反安装打印机软件

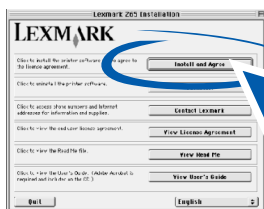
- 插入打印机软件光盘。
- 当 Lexmark 打印机软件安装界面出现后，请点击 Uninstall。
- 按照屏幕上的提示反安装打印机软件。
- 在重新安装打印机软件之前，请重新启动您的计算机。



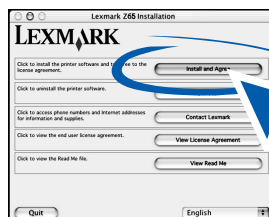
安装打印机软件

- 插入打印机软件光盘。
- 当 Lexmark 打印机软件安装界面出现后，请点击 Install and Agree。

Mac OS 8.6–9.2 (英文版)



Mac OS X 10.0.3–10.1 (英文版)



如果安装界面没有出现，请参阅第 37 页。

- 按照屏幕上的提示完成打印机软件的安装。



检验打印机软件是否安装正确

根据您使用的操作系统，请按照适当的步骤打印测试页：

Mac OS 8.6–9.2 (英文版)	Mac OS X 10.0.3–10.1 (英文版)
<ol style="list-style-type: none"> 从 Apple 菜单中选择 Control Panels ▶ Lexmark Z65 Control Panel。 在 Cartridges 对话框中点击 Print Test Page。 	<ol style="list-style-type: none"> 从 Finder 中点击 Computer，然后双击 OS X 磁盘图标 ▶ Library 文件夹 ▶ Printers 文件夹 ▶ Lexmark 文件夹。 双击 Lexmark Z65 Utility 图标。 在 Cartridges 对话框中点击 Print Test Page。

如果测试页打印正确，说明您的打印机可以正常工作。如果测试页不能打印，请参阅打印机软件帮助（请参阅第 4 页）。

索引

A

安装打印机软件

Macintosh	14, 43
Windows	7, 42

B

避免卡纸	23, 25
------	--------

C

测试页, 打印	32
查找未列出的打印机	
Macintosh	22
Windows	13
传感器, 纸张类型	1, 23

D

打印

测试页	32
项目	27, 30

打印机部件

出纸托盘	1
电源按钮	1
电源线插口	2
进纸导轨	1
前盖	1
USB 电缆插口	2
网络连接指示灯	2
网络连接速度指示灯	2
以太网电缆插口	2
纸张释放按钮	1
纸张托盘 1(前)	1
纸张托盘 2(后)	1
纸张托盘按钮	1

打印机电缆, 问题解答	31
-------------	----

打印机软件, 问题解答

Macintosh	43
Windows	42

打印机软件帮助, 打开	4
-------------	---

打印墨盒, 问题解答	31
------------	----

打印属性 (Windows)	2
打印质量设置, 选择	3
电源指示灯, 问题解答	35

F

反安装打印机软件

Macintosh	43
Windows	42

G

光盘, 问题解答

Macintosh	37
Windows	36

J

校正测试页, 问题解答	35
进纸导轨, 调节	23, 25

K

卡纸, 避免	23, 25
--------	--------

L

连接其他的网络计算机

Macintosh	21
Windows	12

M

MAC 地址, 确定	6
------------	---

Macintosh

Add Remote Printers 界面	20
Configure Network Printer 界面	18
Control Panel (Mac OS 8.6-9.2)	4
New Network Printer Found 界面	17, 34
Online Guide (在线用户手册)	4
Page Setup 对话框	3
Print 对话框	3
Printer Selection 界面	18, 34

Utility (Mac OS X)	4
--------------------------	---

O

Online Guide(在线用户手册) (Macintosh)	4
---	---

P

Page Setup 对话框 (Macintosh) ...	3
配置网络打印机	
Macintosh	14
Windows	7
Print 对话框 (Macintosh)	3

Q

确定, MAC 地址	6
------------------	---

S

手动配置网络打印机	
Macintosh	17, 18
Windows	8

T

添加网络打印机	
Macintosh	17, 20
Windows	10
通讯错误信息	41
推荐纸张	3

W

网络	
打印机不打印	41
MAC 地址	6
要求	
Macintosh	14
Windows	7
注意事项	5
问题解答	
安装软件	
Macintosh	43
Windows	42
测试页	32
Macintosh	43
Windows	42

打印机不打印	
Mac OS 8.6-9.2	39
Mac OS X 10.0.3-10.1	40
Windows	38
打印机电缆	31
打印机软件光盘	
Macintosh	37
Windows	36
打印墨盒	31
电源指示灯	35
反安装软件	
Macintosh	43
Windows	42
校正测试页	35
通讯错误信息	41
网络打印机	41
纸张托盘指示灯	41
注意事项	31

Windows

打印属性	2
解决方案中心	4
“Lexmark 网络配置”界面	9
“配置 IP 地址”界面	9
“搜索结果”界面	34
“我希望”菜单	2
“我希望”菜单 (Windows)	2

X

选择纸张托盘	24, 25
--------------	--------

Z

照片卡, 装入	28
纸张, 装入	23, 25
纸张类型传感器	1, 23
纸张类型设置, 选择	3
纸张托盘 1	23
纸张托盘 2	25
纸张托盘指示灯, 问题解答	41
注意事项	
网络	5
问题解答	31
装入	
照片卡	28
纸张	23, 25



Lexmark 和带有钻石图案的 Lexmark 标记都是 Lexmark International, Inc. 的商标，在美国和 / 或其他国家注册。Color Jetprinter 是 Lexmark International, Inc. 的注册商标。

© 2001 Lexmark International, Inc.

740 West New Circle Road

Lexington, Kentucky 40550