

lenovo 联想



L2321p 宽屏显示器 用户手册

联想（北京）有限公司

目录

安全信息	iii
安全维护指南.....	iv
第1章 入门	1-1
交付物品	1-1
产品概述	1-2
调节类型.....	1-2
用户控件.....	1-3
电缆锁槽.....	1-4
设置显示器.....	1-4
连接并开启显示器	1-4
注册信息	1-9
第2章 调节和使用显示器	2-1
舒适性和可操作性.....	2-1
布置工作区	2-1
关于健康工作习惯的建议	2-2
可达性信息	2-2
调节显示器图像	2-3
使用直接访问控件	2-3
使用屏幕显示（OSD）控件	2-3
选择支持的显示模式	2-6
理解电源管理	2-6
保养显示器.....	2-7
拆卸显示器支架.....	2-7
第3章. 参考信息	3-1
显示器规格.....	3-1
故障排除	3-2
手动图像设置.....	3-3
手动安装显示器驱动程序	3-4
服务信息.....	3-7
附录A 服务和支持	A-1
电话技术支持	A-1
附录B 注意事项.....	B-1
商标.....	B-1

安全信息

通用安全指南

找到安全使用电脑的小贴士，请访问：

<http://www.lenovo.com/safety>

Before installing this product, read the Safety Information.

مج، يجب قراءة دات السلامة

Antes de instalar este produto, leia as Informações de Segurança.

在安装本产品之前，请仔细阅读 **Safety Information** (安全信息)。

Prije instaliranja ovog proizvoda obavezno pročitajte sigurnosne upute.

Před instalací tohoto produktu si přečtěte příručku bezpečnostních instrukcí.

Læs sikkerhedsforskrifterne, før du installerer dette produkt.

Ennen kuin asennatt ämän tuotteen, lue turvaohjeet kohdasta Safety Information.

Avant d'installer ce produit, lisez les consignes de sécurité.

Vor der Installation dieses Produkts die Sicherheitshinweise lesen.

Πριν εγκαταστήσετε το προϊόν αυτό, διαβάστε τις πληροφορίες ασφαλείας (safety information).

לפני שתתקינו מוצר זה, קראו את הוראות הבטיחות.

A termék telepítése előtt olvassa el a Biztonsági előírásokat!

Prima di installare questo prodotto, leggere le Informazioni sulla Sicurezza.

製品の設置の前に、安全情報をお読みください。

본 제품을 설치하기 전에 안전 정보를 읽으십시오.

Пред да се инсталира овој продукт, прочитајте информацијата за безбедност.

Lees voordat u dit product installeert eerst de veiligheidsvoorschriften.

Les sikkerhetsinformasjonen (Safety Information) før du installerer dette produktet.

Przed zainstalowaniem tego produktu, należy zapoznać się z książką "Informacje dotyczące bezpieczeństwa" (Safety Information).

Antes de instalar este produto, leia as Informações sobre Segurança.

Перед установкой продукта прочтите инструкции по технике безопасности.

Pred inštaláciou tohto produktu si prečítajte bezpečnostné informácie.

Pred namestitvijo tega proizvoda preberite Varnostne informacije.

Antes de instalar este producto lea la información de seguridad.

Läs säkerhetsinformationen innan du installerar den här produkten.

សូមអានព័ត៌មានល្អិតល្អន់ មុនពេលចាប់ផ្តើមបញ្ចូលកម្មវិធី

安裝本產品之前，請先閱讀「安全資訊」。

安全维护指南

重要安全信息

电源线是显示器专用的电源线。若要使用不同的电源线，只能使用与该显示器匹配的电源和连接。



警告： 请将显示器、计算机和其他设备始终连接到接地（通地）的电源插座上。为了降低电击风险和对设备的电子损坏，不得破坏电源线的接地特性。接地插头是重要的安全特性。



警告： 为了您的安全，请确定电源线插入的接地电源插头便于使用，并尽可能靠近设备。若要将设备断开电源，请紧紧抓住插头，将电源线从电源插座上拔出。切勿拉扯电线。



注意： 为了保护您的显示器以及计算机，请将计算机和其外围设备（如显示器、打印机、或扫描仪）的所有电源线接入到浪涌电压保护设备上，如有浪涌电压保护的配电板，或不间断电源（UPS）。

不是所有的电源板都提供浪涌电压保护；使用的电源板必须明确标明有此特性。若使用能提供破坏替换政策的厂商生产的电源板，则在浪涌电压保护出现故障时，可以更换您的设备。



注意： 该设备必须使用通过认证的电源电缆。应考虑相关的国家安装及/或设备规章。应使用通过认证的电源电缆，且根据IEC 60227（标号 H05VV-F 3G 0.75mm2或者H05VVH2-F2 3G0.75mm2）规定，电缆重量不得低于普通的聚氯乙烯柔性电缆。选择用合成橡胶制成的软线。

安全防范

- 仅使用在显示器标签/支撑板上指定的，并与此显示器匹配的电源和连接线。
- 确定连接到插座上的产品的电流范围不超过插座的电流额定值，连接到电源线上的产品的电流范围不超过电源线的额定值。观察电源标签，确定每个设备的电源范围（安培或安）。
- 将显示器安装在距离你最近的电源插座上。在切断显示器电源时，应紧抓电源插头，并将其从插座上拔下。切勿拉拽电源线，来断开显示器的电源。
- 请勿在电源线上放置任何物品。切勿踩踏电源线。
- 使用VESA底座时，AC插座必须插下。勿朝其他位置。

维护指南

为了提高显示器的性能，并延长其寿命：

- 请勿自行打开显示器，并对显示器进行维修。如果您的显示器不能正常运行，或受到破坏或跌落，请联系 授权经销商、销售商、或服务提供商。
- 仅调节在操作说明书中描述的控制设置。
- 在不使用显示器时，请断开电源。通过使用屏幕保护程序，或在不使用时断开显示器电源，可延长显示器的寿命。
- 确保显示器位于通风区域，远离强光、热源或湿气。
- 机壳上的缝隙和开口是用于通风的。请勿堵塞或覆盖这些开口。切勿将任何物品插入机壳缝隙或其他开口处。
- 在清洁前，应先将显示器从电源插座上断开电源。请勿使用液体清洁剂或气雾清洁剂。
- 切勿使显示器跌落，或将其放置在不稳定的表面。
- 当移动显示器底座时，必须将显示器面朝下放置在柔软的地方，以避免划伤、损失或损坏。

清洁显示器

显示器是高质量的光学设备，在清洁时需要特殊处理。若要清洁显示器，请遵循以下步骤：

1. 切断计算机和显示器电源。
2. 在清洁前，应先将显示器从电源插座上断开电源。



注意： 在清洁显示器或机壳时，请勿使用苯、稀释剂、氨水、或其他任何不稳定物质。这些化学物质会对显示器造成破坏。请勿使用液体或气雾清洁剂。切勿用水清洁液晶屏幕。

3. 用干净、柔软的干布擦拭屏幕。

如果屏幕需要进一步的清洁，使用抗静电的屏幕清洁剂。

4. 擦掉显示器支架上的灰尘。使用潮湿的布清洁机壳。

如果机壳需要进一步的清洁，使用沾有异丙醇的布进行清洁。

5. 插上显示器的电源。

6. 接通显示器和电脑

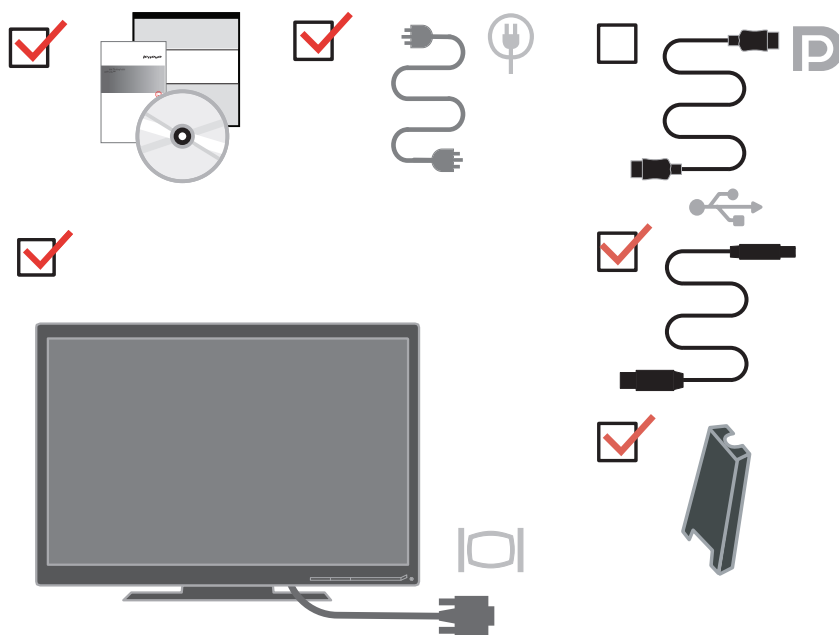
第1章 入门

本用户指南包含关于您的宽屏平板显示器ThinkVision™ L2321p Wide 的详细信息。如需快速浏览，请查看显示器随附的安装海报。

交付物品

产品包装中应包括以下物品：

- 安装海报
- 参考资料和驱动程序光盘
- 电源线
- 平板显示器
- 显示器三包凭证
- 模拟接口线 – 附在显示器上
- USB线
- 电线盖板



注意：如需连接VESA底座，请参见 第2-7页的"拆卸显示器支架"。

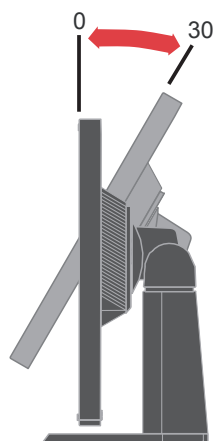
产品概述

这部分说明如何调节显示器位置、设置用户控制装置和使用电缆锁槽。

调节类型

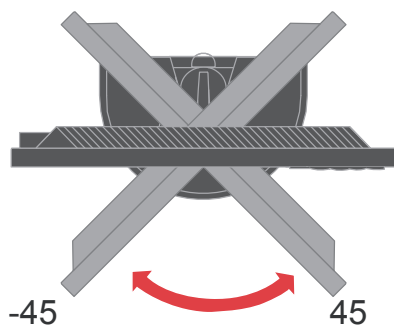
倾斜度

请参见下图调节倾斜角度。



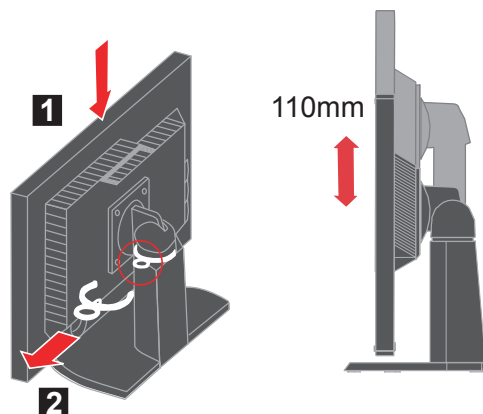
旋转

通过内置的基架，可以倾斜和旋转显示器，从而达到最舒适的视角。

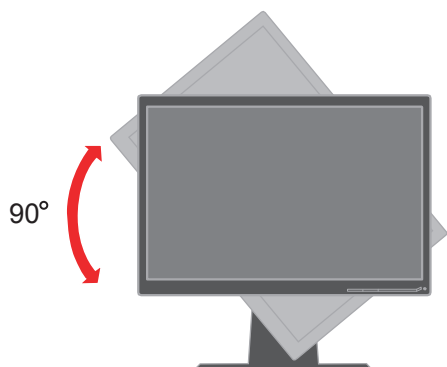


高度调节

压住显示器顶部，拆下固定销，调节显示器高度。



显示器枢轴



- 在旋转显示器前，将显示器的高度调到最高位置。
- 顺时针旋转，直至显示器停止在90。°

用户控件

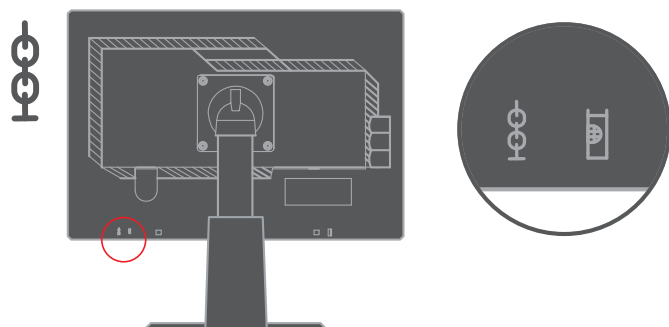
显示器前面的控件可用于调节显示。



如何使用这些控件，请参见第2-3页的“调节显示器 图像”。

电缆锁槽

您的显示器配有一个电缆锁槽，位于显示器的后部（右下角）。请参见电缆锁随附说明以了解如何连接。



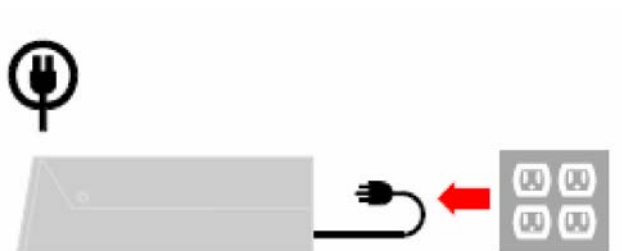
设置显示器

这部分说明如何设置显示器。

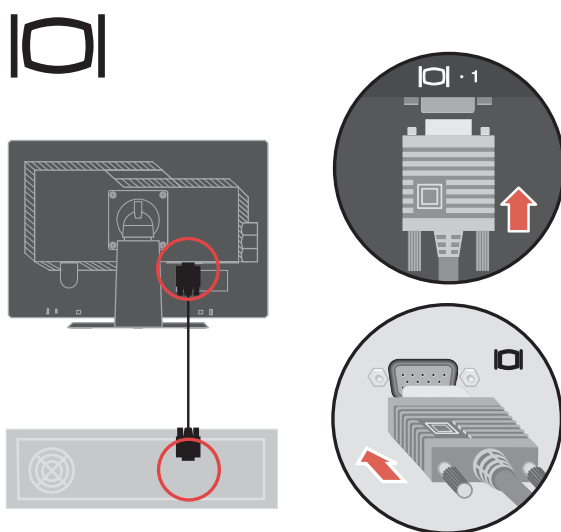
连接并开启显示器

注意：在执行该操作之前，务请阅读安全信息。

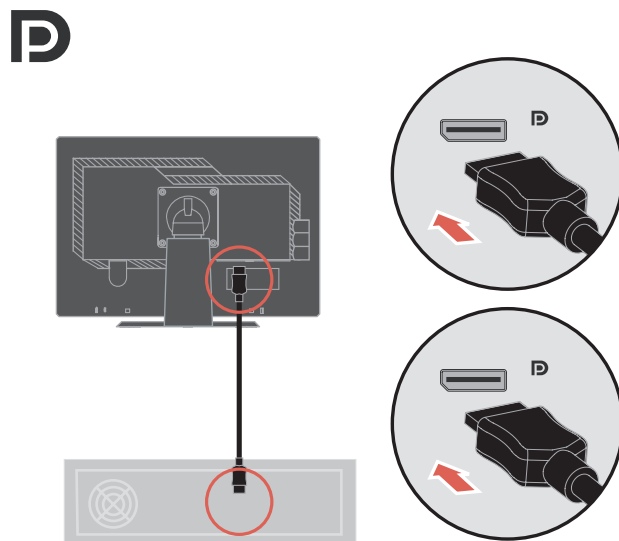
1. 关闭计算机和所有连接设备的电源，拔下计算机的电源电缆



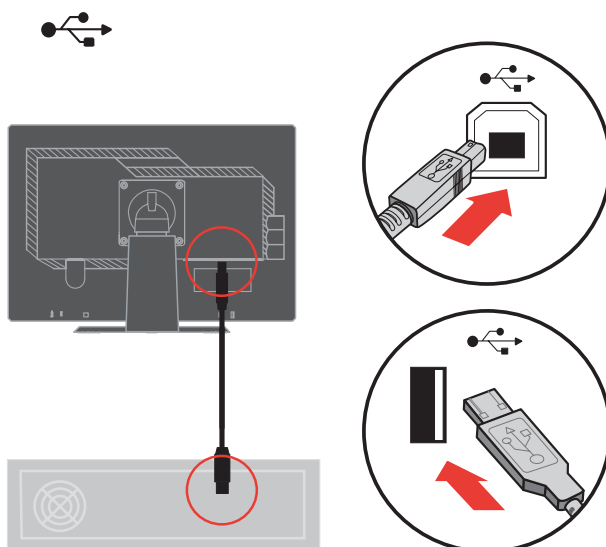
2. 将模拟信号线接入显示器的D-SUB端口，另一端连接到电脑后面。



3. 将DP线的一端接入显示器的DP接口，另一端连接到电脑后面。

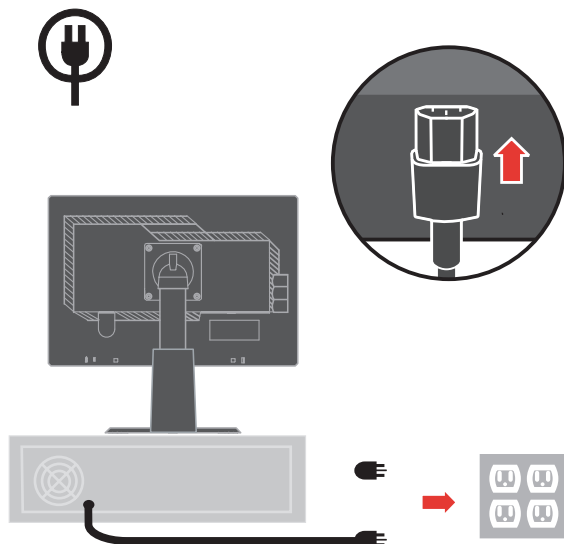


4. 将USB线的一端接入显示器的USB接口，另一端连接到电脑后面

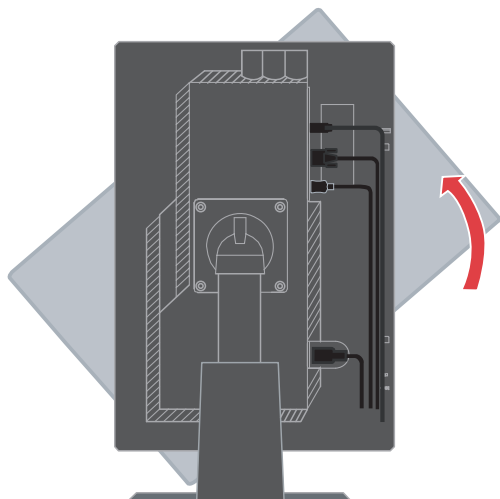


5. 将显示器电源电缆和计算机电缆插入接地的电源插座

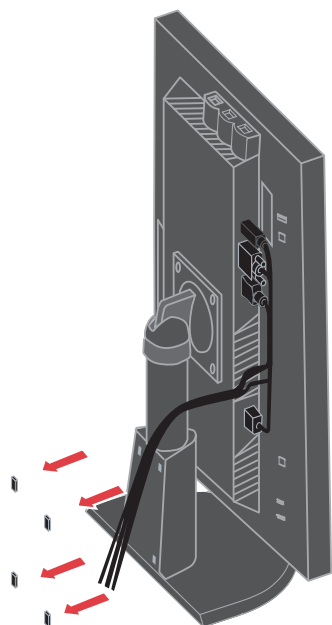
注意：该设备必须使用通过认证的电源电缆。应考虑相关的国家安装及/或设备规章。应使用通过认证的电源电缆，且根据IEC 60227（标号 H05VV-F 3G 0.75mm²或者H05VVH2-F2 3G 0.75mm²）规定，电缆重量不得低于普通的聚氯乙烯柔性电缆。也可选用符合IEC 60245（标号 H05RR-F 3G 0.75mm²）规定的合成橡胶柔性电缆。



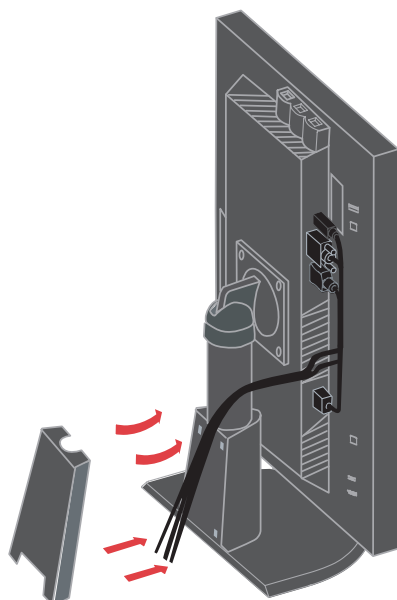
6. 将显示器的头旋转为纵向视图。



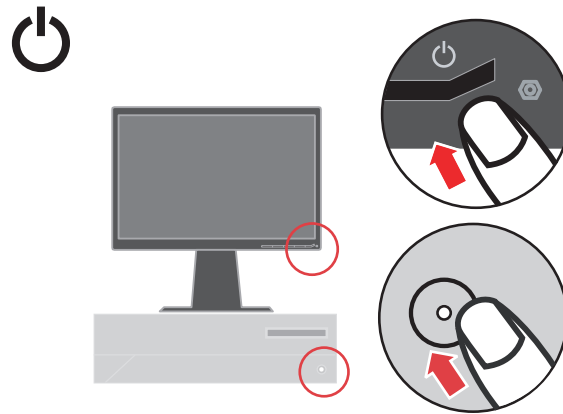
7. 拆下支架上的四只橡胶件。



8. 替换电线盖板。



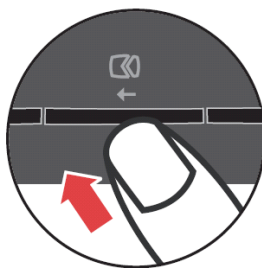
9. 接通显示器和计算机的电源。



10. 如需安装监视器驱动程序，插入参考资料和驱动程序光盘，单击安装驱动程序，然后按照屏幕指示操作。



11. 如需优化设置显示器图像，按"自动图像设置"键。自动图像设置功能要求显示器的预热时间至少为15分钟。使用DP线的话可不必满足上述预热要求。



注意：如果自动图像设置功能不能达到您需要的图像显示效果，可执行手动图像设置操作。参见第3-2页中的"手动图像设置"。

注册信息

感谢您购买该Lenovo®产品。请为您的产品进行注册，并提供将来联想集团能更好地为您服务的信息。您的反馈对我们来说非常重要，有助于我们开发产品和服务并与您进行更好的沟通。请在以下网址注册您的相关资料：<http://www.lenovo.com/register>
联想集团将发送给您有关您所注册产品的信息以及更新情况，除非您在网址调查表中说明不想接收更多信息。

第2章 调节和使用显示器

这部分说明如何调节和使用显示器。

舒适性和可操作性

在使用期间遵循良好的人机工程学特性有助于充分发挥个人计算机的性能和消除不适。适当布置您的工作场所和使用的设备，以便适应您的个人需求和执行的工作。此外，健康的工作习惯可帮助您在计算机时达到最高效率和最佳舒适性。

如需进一步了解这些内容，请访问我们的计算机健康工作网站：

<http://www.lenovo.com/healthycomputing>

布置工作区

工作平面应达到适当高度并具有足够的工作面积，以确保舒适性。

工作区的布置应与使用材料和设备的方式相符。保持工作区的整洁，常用物品（例如计算机鼠标或者电话）应放置在最方便取用的位置。

设备的布局 and 设置会对您的工作姿势产生很大影响。以下主题说明了如何优化设备设置以达到并保持良好的工作姿势。

显示器的位置与视角

在定位和调节计算机显示器以确保观看舒适时应考虑以下几点：

- **视距：**显示器的最佳视距大约为510mm至760mm（20英寸至30英寸），可根据环境光线和具体时间改变。通过改变显示器位置、自己的姿势或座椅位置，您可以改变视距。选择您感觉最舒适的视距。
- **显示器高度：**在设置显示器位置时应确保头部和颈部处于舒适的中间位置（垂直或者竖直）。如果您的显示器没有高度调节装置，您可能必须在显示器底座下放置书或者其他坚固物体，以达到所需高度。通常，在舒适就座之后，显示器的屏幕顶部应位于或者稍低于眼部高度。但是，在微调显示器高度时，在眼部肌肉处于放松状态时务必使眼睛与显示器中心之间的视线适应您自己的视距并保持舒适。
- **倾斜：**调节显示器的倾斜度，使屏幕图像的显示达到最佳效果并适应最舒适的头部和颈部姿势。
- **一般位置：**显示器的位置应避免顶光或附近窗口在屏幕上产生眩光或者反光。

下面是其他一些关于确保观看舒适的提示：

- 工作灯光充足。
- 如配备，请利用显示器亮度、对比度和图像调节控件，使屏幕上的图像效果最佳。
- 保持显示屏干净，这样可以将注意力放在屏幕内容上。

长时间高度集中用眼可能造成眼疲劳。必须定时休息眼睛，眺望远方以便放松眼部肌肉。如果需要了解关于眼疲劳或者眼部不适的问题，请咨询眼科护理专家。

关于健康工作习惯的建议

以下总结了一些需要注意的重要因素，它们可帮助您在使用计算机时提高舒适性和工作效率。

- **要保持良好的工作姿势，首先应该正确设置设备：** 工作区的布置和计算机设备的设置对使用计算机时的工作姿势具有较大影响。请务必按照第2-1页的"布置工作区"中的提示优化设置显示器的位置和方向，以便保持舒适和高效的工作姿势。此外，必须使用计算机部件和办公家具的调节功能根据自己的喜好进行调节。
- **稍稍改变姿势有助于减少不适：** 采用坐姿的工作时间越长，就越应注意自己的工作姿势。避免长时间保持某一姿势。定时稍稍改变姿势，以免产生不适。使用办公家具或者设备的调节功能以适应改变的姿势。
- **短暂、有规律地休息有助于计算机工作健康：** 由于在使用计算机工作时大部分时间处于静止状态，因此工作期间的短暂休息尤其重要。在使用计算机工作期间应定时起身，伸展肢体，去喝水或采用其他短暂休息方式。工作中的短暂休息可帮助身体改变姿势，有助于在工作期间提高舒适性和效率。

可达性信息

联想致力于为有障碍认识提供信息和技术更大可达性。凭借辅助技术，用户能以弥补其障碍能力的方式获取信息。您的操作系统已提供一些相关技术，另一些则需购买或访问：
<http://www-03.ibm.com/research/accessibility/requests/accvpat.nsf/lenovo-bidx?OpenForm>

调节显示器图像




这部分说明用于调节显示器图像的用户控制装置功能。

使用直接访问控件

如果没有显示屏幕显示（OSD）控件，可使用直接访问控件。

注意：直接访问控件为蓝色

表2-1. 直接访问控件

图标	控件	说明
	输入改变	切换视频输入源。
	图像设置	激活自动图像调节功能。
	亮度	直接访问亮度调节

使用屏幕显示（OSD）控件

通过屏幕显示（OSD）控件可查看可使用用户控件调节的设置参数，如下所示。



(图1)



(图2)

如需使用控件：

1. 按 \leftarrow 打开OSD主菜单（图 1）。
2. 使用 \leftarrow 或 \rightarrow 在图标间移动。选择某个图标并按 \rightarrow 执行该功能。如果出现子菜单，您可使用 \leftarrow 或者 \rightarrow 在选项之间切换，然后按 \rightarrow 选择该功能。使用 \leftarrow 或 \rightarrow 进行进行调节 按 \rightarrow 保存。
3. 按下 \rightarrow 后移，退出OSD。
4. 按住 \rightarrow 并保持10秒以锁定OSD。该操作可避免意外改动OSD。按住 \rightarrow 并保持10秒可解锁OSD，对OSD进行调节。
5. 默认情况下启用DDC/CI。 使用OSD退出键，按住 \rightarrow 按钮并保持 5 秒可启用或禁用DDC/CI功能。屏幕上显示" DDC/CI 禁用/DDC/CI/启用"内容。
6. 当显示器处于无同步信号、无线缆或省电模式时，按下退出键进入输入信号菜单（图2）。按下 \leftarrow 或 \rightarrow 选择输入信号。按下“自动搜索”返回自动搜索模式。

表2-2. OSD功能






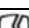

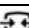










主菜单上的OSD图标	子菜单	说明	控制和调节装置（模拟）		控制和调节装置（数字）
 亮度/对比度	 亮度调整	调节全屏亮度			与"模拟"相同
	 对比度调整	明暗调整			
 图像位置调整	 水平位置	图像水平移动。			控件锁定 - 数字输入无要求 数字输入
	 垂直位置	图像垂直移动。			
 图像设定	 自动设定	自动优化图像。			
	 手动设定	手动优化图像。 参见第3-3页中的"手动图像设置"。 <ul style="list-style-type: none">• 时钟• 相位• 保存			
 色温调整	 颜色调整	调整红、绿和蓝色调。 预置模式 <ul style="list-style-type: none">• 暖色温• sRGB• 标准色温• 冷色温 用户 <ul style="list-style-type: none">• 红：提高或者降低图像"红色"的饱和度绿色• 绿：提高或者降低图像"绿色"的饱和度。• 蓝：提高或者降低图像"蓝色"的饱和度。• 保存：保存自定义颜色选项。			与"模拟"相同
	 输入信号	该显示器可通过两个不同的连接器接收视频信号。 大多数台式机都使用D-SUB连接器。 在使用DP 连接器时，在OSD控件中选择"数字"。 选择D-SUB（模拟） -选择DP 数字			

Table 2-2. OSD功能

主菜单上的OSD 图标 主菜单	子菜单	说明	控制和调节装置 (模拟)	控制和调节装置 (数字)
	 缩放比例调整	<ul style="list-style-type: none"> • 等比例放大 将输入分辨率等比例放大。 • 全屏 扩展至全屏。 		与"模拟"相同
 选项	 信息	显示分辨率、刷新率和产品详情。 注意：该屏幕不可执行任何设置更改操作。		与"模拟"相同
	 菜单语言	这一部分列出了显示器支持的语言。 注意：选择的语言只影响OSD的语言。 不会影响计算机上运行的其他任何软件。.		
	 菜单位置	菜单位置用于调节菜单在屏幕上的位置。		与"模拟"相同
	默认值	默认选项使菜单位置返回默认设置位置。		
	用户	<ul style="list-style-type: none"> • 水平： 更改OSD的水平位置。 • 垂直： 更改OSD的垂直位置。 • 保存 		
	 工厂设置	<ul style="list-style-type: none"> • 取消 • 复位 将显示器恢复到原始出厂设置。		
	 OSD 响应控制：	用于可操控性首选项的控件按钮和菜单设置。  按键反应速度： 选择 ← 或 → 进行修改 <ul style="list-style-type: none"> • 关 • 默认 • 慢  菜单显示时间：设置上一次 按下按钮之后 OSD保持活动状态的时间。		
 退出		退出主菜单		与"模拟"相同

选择支持的显示模式

显示器使用的显示模式由计算机控制。 因此，关于如何更改显示模式的详情，请参考您的计算机资料。

显示模式更改时，图像尺寸、位置和形状都可能更改。 这属于正常现象，可使用自动图像设置和图像控件重新调节图像。

与CRT显示器（要求使用较高的刷新率尽可能减少闪烁），液晶显示屏或者平板技术不存在闪烁现象。

注意：如果系统以前曾经使用过CRT显示器，而且当前显示模式的配置超出了该显示器的范围，您可能需要暂时重新连接CRT显示器直至完成系统的重新配置；最好采用1920 x 1080和60 Hz配置，这是自然分辨率显示模式。

以下显示模式已经在出厂之前完成优化设置。

表2-3. 工厂设置的显示模式

分辨率	刷新率
PAL	50Hz
640x350	70Hz
640x480	60Hz,66Hz,72Hz,75Hz
640x500	58Hz
720x400	70Hz
800x600	56Hz,60Hz,72Hz,75Hz
1024x768	60Hz,70Hz,75Hz
1152x864	75Hz
1280x1024	60Hz,70Hz,72Hz,75Hz
1360x768	60Hz
1440x900	60Hz,75Hz
1680x1050	60Hz, 75Hz
1920x1080	60Hz

理解电源管理

如果计算机发现在用户定义的时间内您都没有使用鼠标或者键盘，将调用电源管理功能。 下表列出了几种状态。

为了达到最佳性能，每天工作结束时或者工作期间需要离开较长时间时关闭显示器。

表2-4. 电源指示灯

状态	电源指示灯	屏幕	恢复操作	标准
开	稳定绿色	正常		
待机/悬挂	稳定琥珀色	黑屏	按任意按键或移动鼠标。 重新显示时可能有少量延时。 注意：如果没有像显示器输出图像也可能导致待机。	ENERGY STAR
关机	关机	关机	按任意按键或移动鼠标。 图像重新显示之前可能有少量延时。	ENERGY STAR

图像旋转

在旋转显示器前，您应设置计算机对图像进行旋转。图像旋转可能需要特殊的图像软件，或者您可能会发现计算机中已预设了可支持图像旋转的显卡驱动程序。查看计算机中图形属性设置，看是否支持此功能。

尝试通过以下步骤检查您的计算机是否支持图像旋转。

1. 右键单击桌面并单击属性。
 2. 选择设置“选项卡并单击高级”。
 3. 如果有ATI，选择旋转选项卡并设置需要的旋转角度。“如果你有nVidia，则单击“Vidia”选项卡，在左边栏目中选择NVRotate，然后选择需要的旋转角度。如果有Intel，选择Intel图片选项卡，单击图片属性，选择旋转选项卡，然后设置需要的旋转角度。
- 检查计算机生产厂商的支持网站中是否可以下载带有图像旋转功能的图片驱动程序。

保养显示器

在执行任何显示器维护操作之前，必须切断电源。

错误操作：

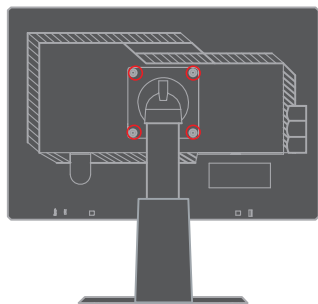
- 直接用水或液体擦拭显示器。
- 使用溶剂或者研磨剂。
- 使用易燃的清洁物质清洁显示器或任何其它电气设备。
- 用尖利的或研磨物件接触显示器屏幕区。这类接触可能对您的屏幕造在永久损坏。这类接触可能对您的屏幕造在永久损坏。
- 使用任何含有抗静电溶液或类似添加物的清洁剂。这将破坏屏幕区的涂层。

正确操作：

- 将一块柔软的抹布略蘸点水轻轻擦拭外壳和屏幕。
- 用湿抹布和少许温和的清洁剂擦去油脂或手指印。

拆卸显示器支架

将显示器面朝下放置在一个干净或者是有软布的平面上，从支架上拆除四个螺丝钉，再将支架从显示器上拆除。



第3章. 参考信息

此章节包括显示器规格、手动安装显示器驱动程序说明、故障排除及服务信息。

显示器规格

表3-1. 4043-HB6型号的显示器规格

尺寸	高度	373.86mm (14.719 in.)
	宽度	241.06mm (9.491 in.)
	深度	545.90mm (21.492 in.)
支架	倾斜范围	范围 0°/+30°
	旋转	范围 -45°/+45°
	升降	范围 110.0mm
	枢轴	是(顺时针 90度)
VESA支架	支撑	100 mm (3.94 in.)
图像	可显示图像尺寸	584.20mm (23.00 in.)
	最大高度	291.02mm (11.46 in.)
	最大宽度	509.18mm (20.05 in.)
	像素间距	0.265 mm (0.010 in) (V)
电源输入	供给电压	100-240 VAC , 60/50 – 3 Hz
	最大供给电流	1.5 A
功耗 注意：功耗数字为显示器与电源一起的功耗	最大功耗 (无USB集线器)	< 27 W
	正常功耗	< 23 W
	待机/暂停	< 1W
	关机	< 0.5 W
视频输入（模拟）	输入信号	模拟直接驱动, 75 Ω , 0.7 V
	水平分辨率	1920 像素（最大）
	垂直分辨率	1080 行（最大）
	时钟频率	205MHz
视频输入（数字）	接口	DP
	水平分辨率	1920 像素（最大）
	垂直分辨率	1080 行（最大）
	时钟频率	10.8Gbps(最大)
通信	VESA DDC	CI
海拔测试	运行	8000 ft
支持的显示模式 (标注范围之间的VESA标准模式)	水平扫描频率	VGA: 30 kHz - 83 kHz DP:30 kHz - 83 kHz
	垂直扫描频率	50 Hz - 75 Hz
	自然分辨率	1920 x 1080 ,60 Hz
温度	工作	0 至 40 C (32 至 104 F)
	存储	-20 至 60 C (-4 至 140 F)
	运输	-20 至 60 C (-4 至 140 F)

表3-1. 4043-HB6型号的显示器规格（续）

湿度	工作	10% 至 80%
	存储	5% 至 95%
	运输	5% 至 95%

故障排除

如果在设置或使用显示器时遇到问题，您也许能够自行解决。在和经销商或联想联系前，采取相应的建议举措。

表3-2. 故障排除

问题	可能原因	建议措施	参考
屏幕上显示"超限"，电源指示灯绿灯闪烁。	显示器不支持系统设置的显示模式。	<ul style="list-style-type: none"> 如果您正在更换旧的显示器，请重新连接并将显示模式调节至新显示器的规定范围内。 如果使用Windows系统，在安全模式中重新启动系统，然后为计算机选择一个支持的显示模式。 如果这些方法无效，请联系客户支持中心。 	第2-6页的"选择支持的显示模式"
图像质量不佳。	视频信号线没有正确连接显示器或者系统。	必须将信号线可靠地插入系统和显示器。	第1-4页的"连接并开启显示器"
	颜色设置可能不正确。	在OSD菜单中选择另一种颜色设置。	第2-3页中的"调节显示器图像"。
	没有执行自动图像设置功能。	执行自动图像设置。	第2-3页中的"调节显示器图像"。
电源指示灯没有点亮，未显示图像。	<ul style="list-style-type: none"> 显示器的电源开关没有打开。 电源电缆松动或者断开。 插座中没有电源。 	<ul style="list-style-type: none"> 必须正确连接电源电缆。 确保插座中带电。 接通显示器电源。 试用另一根电源电缆。 试用另一个电源插座。 	第1-4页的"连接并开启显示器"

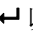

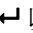
表3-2. 故障排除 (续)


问题	可能原因	建议措施	参考
屏幕显示空白, 电源指示灯稳定显示橙色或者闪烁显示绿色	显示器处于待机/暂挂模式	<ul style="list-style-type: none"> 按键盘上的任意键或移动鼠标即可恢复运行。 检查计算机中的电源选项设置。 	第2-6页中的"理解电源管理"。
电源指示灯为绿色, 但没有图像。	视频信号线与系统或者显示器之间的连接松动或者断开。	视频线必须正确连接系统。	第1-4页的"连接并开启显示器"
	显示器亮度和对比度采用最低设置。	在OSD菜单上调节亮度和对比度。	第2-3页中的"调节显示器图像"。
某个或者多个像素看起来有些变色。	这是液晶显示器技术的特性, 并非液晶显示器的缺陷。	如果缺失的像素点超过五个, 请联系客户支持中心。	第A-1页的附录A, "服务和支持"
<ul style="list-style-type: none"> 文本中有些行模糊或图像模糊。 图像中存在水平或者垂直的贯穿线。 	<ul style="list-style-type: none"> 图像设置没有优化 您的系统显示属性设置尚未优化。 	调节系统的分辨率设置, 以适应该显示器的自然分辨率: 1920 x 1080, (刷新率60Hz)。	第2-3页中的"调节显示器图像"。
		执行自动图像设置。如果自动图像设置功能不能所需效果, 可执行手动图像设置操作。	第2-6页的"选择支持的显示模式"
		在使用自然分辨率时, 通过调节系统的每英寸点数 (DPI) 可进一步改善效果。	参见系统显示属性的"高级"部分。

手动图像设置

如果自动图像设置功能不能达到您需要的图像显示效果, 可执行手动图像设置操作。

注意: 使显示器的接通电源状态保持15分钟, 直至显示器预热。

- 按显示器底部的以打开OSD菜单。
- 利用←或→选择并按下进入。
- 利用←或→选择时钟摄和相位摄调节。

- 时钟（像素频率）用于调节一次水平扫描的像素数量。如果该频率不正确，屏幕会显示垂直条纹，图片的宽度也不正确。
 - 相位用于调节像素时钟信号的相位。如果相位调节错误，亮图区域中会出现水平干扰。
4. 当图像不再失真时，保存时钟和相位调节设置。
 5. 按  退出OSD菜单。

手动安装显示器驱动程序

以下是在Microsoft Windows 7, Microsoft Windows Vista, Microsoft Windows XP 中手动安装显示器驱动软件的步骤。

在Windows 7操作系统中安装显示器驱动程序

如需在Microsoft® Windows 7操作系统中安装设备驱动程序，执行以下步骤：

注意：请从联想光盘中下载文件，以使用Windows 7系统的即插即用功能。

1. 关闭计算机和所有连接的设备。
2. 确保显示器已经正确连接。
3. 依次开启显示器和系统设备。等待计算机启动Windows 7操作系统。
4. 依次单击**开始**、**控制面板**，然后双击**硬件和声音**图标，打开**显示属性窗口**。
5. 单击**个性化**图标。
6. 单击**显示设置**图标。
7. 单击**调整解像度**按钮。
8. 单击**高级设置**按钮。
9. 单击**显示器**选项卡。
10. 单击**属性**按钮。
11. 单击**驱动程序**选项卡。
12. 依次单击更新驱动程序和“**浏览计算机以查找驱动程序软件**”，打开“**更新驱动程序软件 - 一般即插即用显示器**”窗口。
13. 选择“**从计算机的设备驱动程序列表中选择**”然后单击下一步按钮。
14. 将联想光盘放入光盘驱动器中，然后单击从**磁盘安装**按钮。
单击**浏览器**按钮并到以下目录中：
X:\Monitor Drivers（X 是分配给CD-ROM 驱动的字母）。
15. 选择“**L2321pwD.inf**”文件并单击**打开**按钮。单击**确定**按钮。
16. 选择**L2321pwD** 并单击**下一步**。系统将该文件从光盘复制到硬盘驱动器。
17. 关闭所有打开的窗口并取出光盘。
18. 重新启动计算机。

系统将自动选择最大刷新率和对应的颜色匹配方案。

注意：在液晶显示器（和CRT不同）上，提高刷新率并不能改善显示质量。Lenovo 推荐使用1920 x 1080（刷新率为60 Hz）或者640 x 480（刷新率为60 Hz）

在Windows Vista操作系统中安装显示器驱动程序

如需在Microsoft Windows Vista操作系统中安装设备驱动程序，执行以下步骤：

注意：请从联想光盘中下载文件，以使用Windows Vista系统的即插即用功能。

1. 关闭计算机和所有连接的设备。
2. 确保显示器已经正确连接。
3. 依次开启显示器和系统设备。等待计算机启动Windows Vista操作系统。
4. 依次单击开始、控制面板，然后双击硬件和声音图标，打开显示属性窗口。
5. 单击个性化图标。
6. 单击显示设置图标。
7. 单击高级设置按钮。
8. 单击显示器选项卡。
9. 单击属性按钮。
10. 单击驱动程序选项卡。
11. 依次单击更新驱动程序和"浏览计算机以查找驱动程序软件"，打开"更新驱动程序软件- - 一般即插即用显示器"窗口。
12. 选择"从计算机的设备驱动程序列表中选择"然后单击下一步按钮。
13. 将联想光盘放入光盘驱动器中，然后点击从磁盘安装按钮。
单击浏览器按钮并到以下目录中：
X:\Monitor Drivers\Windows Vista（X 是分配给CD-ROM 驱动的字母）。
14. 选择L2321pwD.inf文件并单击打开按钮。” 单击确定按钮。
15. 选择L2321pwD并按下一步。系统将该文件从光盘复制到硬盘驱动器。
16. 关闭所有打开的窗口并取出光盘。
17. 重新启动计算机。

系统将自动选择最大刷新率和对应的颜色匹配方案。

注意：在液晶显示器（和CRT不同）上，提高刷新率并不能改善显示质量。Lenovo 推荐使用1920 x 1080（刷新率为60 Hz）或者640 x 480（刷新率为60 Hz）

在Windows XP操作系统中安装显示器驱动程序

如需使用Windows XP的即插即用功能，应从参考资料和驱动程序光盘中下载文件。
参考资料和驱动程序光盘

注意：在继续执行Windows XP自动图像设置功能之前，必须完成这部分操作。

1. 关闭计算机和所有连接的设备。
2. 确保显示器已经正确连接。
3. 依次开启显示器和系统设备。 等待系统载入Windows XP操作系统。
4. 依次单击**开始、设置、控制面板**，然后双击**显示**图标，打开**显示属性**窗口。
5. 单击**设置**选项卡。
6. 单击**高级**按钮。
7. 单击**显示器**选项卡。
8. 单击**属性**按钮。
9. 单击**驱动程序**选项卡。
10. 单击**更新驱动程序**打开**硬件更新向导**窗口，选择 **从列表或者指定位置安装（高级）**，单击 **下一步**。
11. 选择 **不要搜索。我要自己选择要安装的驱动程序**，然后单击**下一步**。
12. 将联想光盘放入光盘驱动器中，然后点击从磁盘安装按钮。
13. 单击浏览器按钮并到以下目录中：
X:\Monitor Drivers
(X 是分配给CD-ROM 驱动的字母)。
14. 选择**L2321pwD.inf**文件并单击**打开**按钮。” 单击**确定**按钮。
15. 选择**L2321pwD**然后点击**确定**。 系统将该文件从光盘复制到硬盘驱动器。
16. 关闭所有打开的窗口并取出光盘。
17. 重新启动系统。 系统将自动选择最大刷新率和对应的颜色匹配方案。

注意：在液晶显示器（和CRT不同）上，提高刷新率并不能改善显示质量。 Lenovo 推荐使用1920 x 1080（刷新率为60 Hz）或者640 x 480（刷新率为60 Hz）

获取更多帮助

如果您仍然无法解决您的问题，请联系客户支持中心，关于联系客户支持中心的详情，请参见第A-1页的附录A "服务和支持"。

服务信息

产品编号

显示器的产品编号位于显示器框架的侧面，如下所示。



客户责任

保修单不适用于因意外、误用、滥用、不正确安装、不按产品规定和说明进行操作、自然或人为灾祸或未经授权的交变、维修或改装而损坏的产品。

以下列举了误用或滥用，且保修单不予以担保的范例：

- CRT显示器屏幕图像烧损。利用移动屏幕保护程序或电源管理可避免图像烧损。
- 机盖、框架、底座和电线的物理损坏。
- 显示器屏幕上的刮痕或刺痕。

附录A. 服务与支持

电话技术支持

国家或地区	电话号码
中国	800-810-8888, (010) 82879425

附录B. 声明

任何对产品、程序或服务的引用并非意在明示或暗示只能使用**Lenovo** 的产品、程序或服务。只要不侵犯**Lenovo** 的知识产权，任何同等功能的产品、程序或服务，都可以代替**Lenovo** 产品、程序或服务。但是，评估和验证任何其他产品、程序或服务，则由用户自行负责。

本信息中可能包含技术方面不够准确的地方或印刷错误。此处的信息将定期更改；这些更改将编入本出版物的新版本中。**Lenovo** 可以随时对本出版物中描述的产品和 / 或程序进行改进和 / 或更改，而不另行通知。

Lenovo 可以按它认为适当的任何方式使用或分发您所提供的任何信息而无须对您承担任何责任。

本出版物对非**Lenovo Web** 站点的任何引用都只是为了方便起见才提供的，不以任何方式充当对那些**Web** 站点的保证。那些**Web** 站点中的资料不属于**Lenovo** 产品资料，使用那些**Web** 站点带来的风险由您自行承担。

此处包含的任何性能数据都是在受控环境中测得的。因此，在其他操作环境中获得的数据可能会明显不同。有些测量可能是在开发级的系统上进行的，因此不保证与一般可用系统上的测量结果相同。此外，有些测量是通过推算而估计的。实际结果可能会有差异。本文档的用户应当验证其特定环境的适用数据。

商标

以下术语是 **Lenovo** 在美国和 / 或其他国家或地区的商标：

Lenovo

Lenovo标志

Microsoft、**Windows**和**Windows NT** 是**Microsoft**集团公司的商标。

其他公司、产品或服务名称可能是其他公司的商标或者服务标记。

附录C. 有毒有害物质或元素

根据中华人民共和国《电子信息产品污染控制管理办法》，下表列出了本产品中包含的有毒有害物质或元素的名称和含量。

部件名称	有毒有害物质或元素					
	铅（Pb）	汞（Hg）	镉（Cd）	六价铬（Cr6+）	多溴联苯（PBB）	多溴二苯醚（PBDE）
外壳	○	○	○	○	○	○
液晶显示屏/灯管	×	×	○	○	○	○
电路板组件*	×	○	○	○	○	○
电源线/连接线	×	○	○	○	○	○
金属件	○	○	○	○	○	○
其他	○	○	○	○	○	○
<p>*： 电路板组件包括印刷电路板及其构成的零部件，如电阻、电容、集成电路、连接器等</p> <p>○： 表示该有毒有害物质在该部件所有均质材料中的含量均在《电子信息产品中有毒有害物质的限量要求标准》规定的限量要求以下</p> <p>×： 表示该有毒有害物质至少在该部件的某一均质材料中的含量超出《电子信息产品中有毒有害物质的限量要求标准》规定的限量要求；但是上表中打“×”的部件，符合欧盟RoHS法规要求（属于豁免的部分）</p>						

能效等级

根据中华人民共和国国家标准《计算机显示器能效限定值及能效等级》(GB 21520-2008)的规定，下表列出了本产品所达到的能效等级。

能源效率 (cd/W)	> 1.15
关闭状态能耗 (W)	< 0.5
能效等级	1 级
能效标准	GB 21520-2008