



SCH-W239  
**使用说明书**



# 使用本说明书

感谢您购买三星手机。本手机基于三星高科技和高标准，为您提供高品质的移动沟通和娱乐。

本使用说明书专门用于指导您使用手机的功能。

如欲迅速开始使用，请参照“手机简介”、“手机的安装和准备”以及“使用基本功能”。

- 使用本手机之前，请仔细阅读本使用说明书，以确保安全和正确使用。
- 本使用说明书中的描述以手机默认设置为基础。

## 指示图标

在开始使用前，请先熟悉本使用说明书中的图标：



警告

**警告** — 可能伤及自己或他人。



小心


**小心** — 可能损坏手机或其它设备。



**注意** — 注释、使用提示或附加信息。



**参照** — 具有相关信息的页面。例如：  
▶ 12 页（表示“见 12 页”）。

- **下一步** — 为执行步骤必须选择的选项或功能表的次序。例如：按下 < **功能表** > → **信息** → **写信息**（表示**功能表**，下一步**信息**，下一步**写信息**）。
- [ ] **方括号** — 手机按键。例如：[ 

## 版权信息

本机所采用的技术和产品的权利归各自的所有人所有：

- Bluetooth® 是世界各地 Bluetooth SIG 公司的注册商标 - 蓝牙 QD ID: B015171。
- Java™ 是 Sun Microsystems 公司的商标。

# 目录

|                   |           |
|-------------------|-----------|
| <b>安全和使用信息</b>    | <b>2</b>  |
| 安全警告              | 2         |
| 安全注意事项            | 4         |
| 重要使用信息            | 5         |
| <b>手机简介</b>       | <b>8</b>  |
| 配件介绍              | 8         |
| 手机部位图             | 9         |
| 按键                | 10        |
| 显示                | 11        |
| 图标                | 12        |
| <b>手机的安装和准备</b>   | <b>13</b> |
| 安装 SIM 或 UIM 卡和电池 | 13        |
| 电池充电              | 15        |
| 插入存储卡（选配）         | 16        |
| <b>使用基本功能</b>     | <b>18</b> |
| 开机和关机             | 18        |
| 使用功能表             | 19        |

|                        |           |                       |          |
|------------------------|-----------|-----------------------|----------|
| 根据需要设定手机 .....         | 19        | 编辑图片 .....            | 38       |
| 使用基本通话功能 .....         | 20        | 使用 Java 游戏和应用程序 ..... | 40       |
| 发送和查看信息 .....          | 22        | 设定 GPS 功能 .....       | 41       |
| 添加和查找联系人 .....         | 24        | 创建和查看世界时间 .....       | 41       |
| 使用照相机基本功能 .....        | 24        | 设定和使用闹钟 .....         | 41       |
| 收听音乐 .....             | 25        | 创建时间表 .....           | 42       |
| 浏览 WAP .....           | 26        | 使用计算器 .....           | 43       |
| <b>使用高级功能 .....</b>    | <b>27</b> | 货币或度量衡换算 .....        | 43       |
| 使用高级通话功能 .....         | 27        | 设定倒计时定时器 .....        | 43       |
| 使用高级电话本功能 .....        | 29        | 使用秒表 .....            | 43       |
| 使用高级信息功能 .....         | 30        | 在词典中查词 .....          | 43       |
| 使用高级照相机功能 .....        | 31        | 编写文字备忘录 .....         | 44       |
| 使用高级音乐功能 .....         | 33        | 管理日历 .....            | 44       |
| <b>使用工具和应用程序 .....</b> | <b>35</b> | <b>故障排除 .....</b>     | <b>a</b> |
| 使用中国电信服务 .....         | 35        |                       |          |
| 使用蓝牙无线功能 .....         | 36        |                       |          |
| 启用和发送 SOS 信息 .....     | 37        |                       |          |
| 录制和播放语音备忘录 .....       | 37        |                       |          |

# 安全和使用信息

遵守下列注意事项，  
以免出现危险或非法情况，  
并确保手机性能最佳。



## 安全警告

### 将手机放在儿童和宠物接触不到的地方

将手机及其零配件放在儿童和宠物接触不到的地方。儿童和宠物可能吞下小零件导致窒息或发生危险。

### 保护听力



以非常高的音量用耳机收听可能会损坏您的听力。建议使用通话或音乐所需的最小音量设置。

### 小心安装手机和设备

确保将手机或相关设备安装在固定牢固的车辆中。不可将手机和配件安放于气囊张开区域里或附近。无线设备安装不当时，如果气囊迅速膨胀，会导致严重损伤。

## 小心处理和处置电池和充电器

- 只能使用三星公司允许使用的专为手机设计的电池和充电器。不兼容的电池和充电器可能引起危险或损坏手机。
- 不要把电池扔到火里。耗尽的电池要按照当地的法规处理。
- 不要将电池或手机放在加热设备的周围。例如微波炉、烤箱或散热器的里面或上部。电池过热可能爆炸。
- 不要挤压或刺扎电池。不要让电池受到外部高压，否则可能导致内部短路和过热。

## 避免干扰起搏器

制造商和无线技术研究部门建议在手机和起搏器之间必须至少保持 15cm（6 英寸）的距离，以避免可能对起搏器造成的干扰。如果您怀疑手机对起搏器或其它医疗设备有干扰，应立即关闭手机，并与起搏器或医疗设备制造商联系，寻求指导。

## 在可能发生爆炸的环境下关闭手机

在加油站（维修站）或靠近易燃物品、化学制剂的地方，请勿使用手机。在警告标志或说明要求时关闭手机。在燃油或化学制剂存放和运输区或易爆场所内或周围，手机可能引起爆炸或起火。不可在放有手机、手机零件或附件的箱子中存放或携带易燃液体、气体或爆炸物。

## 降低重复运动损伤的风险

当用手机发送短信息或玩游戏时，轻松握住手机，轻轻按下按钮，使用特殊功能（如模板和预测输入）减少按下按钮的次数，并注意时常休息。



## 安全注意事项

### 交通安全第一

驾车时不要使用手机，并遵守限制驾车时使用手机的所有规定。如有可能，使用免提配件确保安全。

### 遵守所有安全警告和规定

遵守所在区域内限制使用手机的规定。

### 只可使用三星公司专用配件

使用不兼容配件可能损坏手机或导致受伤。

### 在医疗设备附近关机

手机可能干扰医院或卫生保健机构内的医疗设备。请遵守所有规章、张贴的警告以及医疗人员的指示。

### 乘坐飞机时要关机或关闭无线功能

手机可能干扰飞机设备。请遵守航空公司的所有规定，并且在航空公司人员要求时关闭手机或切换到无线功能关闭模式。

### 保护电池和充电器以防损坏

- 不要将电池放到温度非常低或非常高（0° C/ 32° F 以下或 45° C/113° F 以上）的地方。否则会降低电池的寿命和充电容量。
- 防止电池接触金属物体，否则可能使电池“+”极和“-”极连接，致使电池暂时或永久损坏。
- 切勿使用损坏的充电器或电池。

### 小心妥善处理手机

- 不要将手机弄湿，液体可能造成手机损坏。由此造成的损失，即使在保修期内，制造商也不再给予保修。
- 不可在充满灰尘、肮脏的场所使用或存放手机，否则会损坏手机的零件。



- 不可摔打、敲击或剧烈摇晃手机。粗暴地使用可能会损坏内部的电路板。
- 不可给手机刷漆。油漆会阻塞手机的活动零件并妨碍正常使用。
- 不要太靠近人或动物的眼睛使用手机的闪光灯或指示灯。
- 手机和存储卡可能会受磁场的影响而损坏。不要使用具有磁性外壳的携带包或配件，也不要让手机长期接触磁场。

## 避免干扰其他电子设备

手机发出无线电频率信号，可能干扰未屏蔽或屏蔽不当的电子设备，如起搏器、助听器、医疗设备和其他家用或车用电子设备。请咨询电子设备制造商，以解决遇到的干扰问题。



## 重要使用信息

### 在正常位置使用手机

不要触摸手机内置天线位置。

### 只允许具备资格的人员维修手机

让不具备资格的人员维修手机可能会造成手机损坏，并且不予保修。

### 确保电池和充电器使用寿命最长

- 电池连续充电不能超过一周，过度充电会缩短电池寿命。
- 已充足电的电池，若放置不用，则会自行放电。
- 充电器不用时，要断开电源。
- 电池只能用于预定用途。

### 电池使用寿命

此信息基于充足电的电池。

## CDMA

| 类型<br>时间 <sup>1</sup> | 标准电池 (1000 mAh) |
|-----------------------|-----------------|
| 通话时间 <sup>2</sup>     | 最长 220 分钟       |
| 待机时间                  | 最长 350 小时       |

1. 上述标注的时间为在优化网络环境下通常所能达到的通话时间和待机时间，实际通话时间和待机时间可能因 UIM 卡、网络和使用设置、使用情况和环境而有所不同，从而显著地短于上述标注的时间。
2. 测量时间标准：在 +10dBm、语音半速率时测量通话时间。

## GSM

| 类型<br>时间 <sup>1</sup> | 标准电池 (1000 mAh) |
|-----------------------|-----------------|
| 通话时间                  | 最长 570 分钟       |
| 待机时间                  | 最长 460 小时       |

1. 上述标注的时间为在优化网络环境下通常所能达到的通话时间和待机时间，实际通话时间和待机时间可能因 SIM 卡、网络和使用设置、使用情况和环境而有所不同，从而显著地短于上述标注的时间。

电池的实际使用时间可能不同，并且比所标示的时间短，取决于如何使用手机。在下列情况下会缩短待机时间：

- 使用手机上的附加功能时，如编写和存储信息、玩游戏、上网等。
- 如果频繁离开服务区。
- 如果长期不在服务区。
- 如果反复使用通话模式。

## 小心处理 SIM 或 UIM 卡和存储卡

- 手机正在传送或存取信息时，不要取出卡，否则可能造成数据丢失或损坏手机和存储卡。
- 防止卡受到剧烈撞击、静电和来自其它设备的电磁干扰。
- 频繁写入和删除会缩短存储卡的使用寿命。
- 不要用手指或金属物体触摸金色触点或端子。如果脏了，用软布擦拭卡。

## 确保使用紧急服务

在某些地区或情况中，可能无法用手机进行紧急呼叫。去偏远或未开发的地区旅行之前，拟定代用的紧急服务人员联系方法。

## 产品中有毒有害物质或元素名称及其含量

| 部件名称            | 有毒有害物质或元素 |           |           |                            |                   |                     |
|-----------------|-----------|-----------|-----------|----------------------------|-------------------|---------------------|
|                 | 铅<br>(Pb) | 汞<br>(Hg) | 镉<br>(Cd) | 六价铬<br>(Cr <sup>6+</sup> ) | 多溴<br>联苯<br>(PBB) | 多溴<br>二苯醚<br>(PBDE) |
| 印刷<br>电路板<br>组件 | X         | ○         | ○         | ○                          | ○                 | ○                   |
| 塑料              | ○         | ○         | ○         | ○                          | ○                 | ○                   |
| 金属              | X         | ○         | ○         | ○                          | ○                 | ○                   |
| 电池              | X         | ○         | ○         | ○                          | ○                 | ○                   |
| 附件              | X         | ○         | ○         | ○                          | ○                 | ○                   |

○：表示该有毒有害物质在该部件所有均质材料中的含量均在 SJ/T11363-2006 标准规定的限量要求以下。

X：表示该有毒有害物质至少在该部件的某一均质材料中的含量超出 SJ/T11363-2006 标准规定的限量要求。

本表格提供的信息是基于供应商提供的数据及三星公司的检测结果。在当前技术水平下，所有有毒有害物质或元素的使用控制到了最底线。三星公司会继续努力通过改进技术来减少这些物质和元素的使用。




本产品的“环保使用期限”为 20 年，其标识如左图所示。电池等可更换部件的环保使用期限可能与产品的环保使用期限不同。只有在本使用说明书所述的正常情况下使用本产品时，“环保使用期限”才有效。

# 手机简介

在本章中，了解手机部位图、按键、显示和图标。

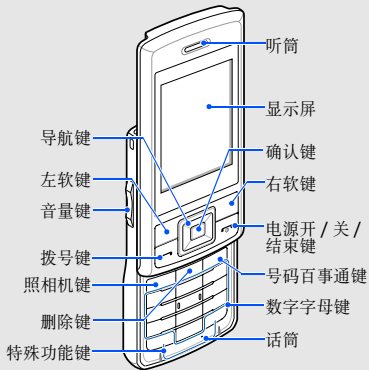
## 配件介绍

检查产品包装盒内是否有下列物品：

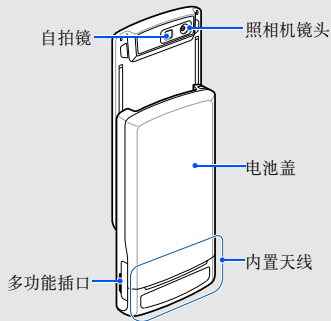
- 手机
  - 电池
  - 旅行充电器（充电器）
  - 使用说明书
-  • 随手机提供的物品可能随所在地区或服务提供商提供的软件和配件而异。可向当地的三星经销商购得各种配件。
- 只可使用三星公司专用软件。盗版或非法软件可能会造成损坏或故障，制造商对此不予保修。

## 手机部位图

手机正面包括下列按键和功能键：






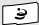

手机背面包括下列按键和功能键：


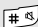



滑下手机滑盖将自动锁定外露按键，以防意外操作。如欲给按键解锁，按下 < **解锁** > → < **确认** >。

## 按键

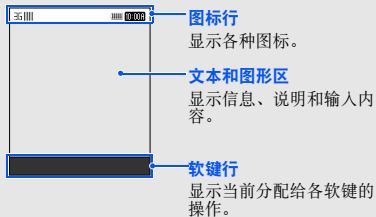
| 按键                                                                                      | 功能                                                       |
|-----------------------------------------------------------------------------------------|----------------------------------------------------------|
|  软键    | 完成显示屏最下一行指示的操作。                                          |
|  四向导航键 | 在待机模式下, 可进入用户定义功能表 (左/右/上/下); 在功能表状态下, 滚动功能选项。           |
|  确认键   | 在待机模式下, 进入 <b>WAP</b> 浏览器; 在功能表状态下, 选择反白显示的功能选项或确认输入的内容。 |
|  拨号键   | 拨打或接听电话; 在待机模式下, 可查看最近已拨、未接或已接的号码, 还可查看已发和已接收的信息记录。      |

| 按键                                                                                            | 功能                                             |
|-----------------------------------------------------------------------------------------------|------------------------------------------------|
|  电源开/关/结束键 | 可打开或关闭手机 (按住此键); 结束通话; 在功能表状态下, 按下此键可直接返回待机模式。 |
|  照相机键       | 在待机模式下, 打开照相机; 在照相机模式下, 拍照或录像。                 |
|  删除键        | 在应用程序中删除输入的字符或项目。                              |
|  号码百事通键     | 在待机模式下, 可获取各种服务号码及 <b>WAP</b> 网页。              |
|  数字字母键      | 输入数字、字母及一些特殊字符。                                |

| 按键                                                                                                                                                                     | 功能                                                               |
|------------------------------------------------------------------------------------------------------------------------------------------------------------------------|------------------------------------------------------------------|
| <br> | 特殊功能键<br>输入特殊字符或执行特殊功能；在待机模式下，按住[#]，进入或退出静音模式；按住[*]，可在号码之间输入暂停符。 |
|                                                                                       | 音量键<br>调节手机音量；在待机模式下，按住上音量键可进入或退出户外模式。                           |

## 显示

手机显示屏由三个区域组成：



## 图标

了解显示屏上显示的图标。

| 图标                                                                                | 定义            |
|-----------------------------------------------------------------------------------|---------------|
|  | 3G 网络已连接      |
|  | 通过 1X 网络传输数据  |
|  | 3G 和 1X 网络已连接 |
|  | GSM 网络已连接     |
|  | 漫游（普通服务区以外）   |
|  | 启用 SOS 信息功能   |
|  | 正在接通或通话中      |
|  | 启用闹钟          |

| 图标                                                                                  | 定义       |
|-------------------------------------------------------------------------------------|----------|
|  | 插入存储卡    |
|  | 新短信（SMS） |
|  | 新彩信（MMS） |
|  | 连接到安全网页  |
|  | 启用蓝牙     |
|  | 启用正常模式   |
|  | 启用静音模式   |
|  | 电池电量     |
|   | 当前时间     |



# 手机的安装和准备

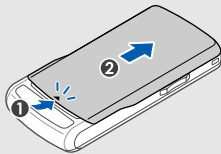
首次使用手机时，从安装和设置手机开始。

## 安装 SIM 或 UIM 卡和电池

当您申请入网时，就会得到一张用户身份模块（SIM 卡）或用户识别模块（UIM 卡），其中载有您的专用信息，例如 PIN 码及服务选项。

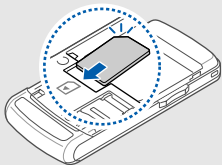
如欲安装 SIM 或 UIM 卡和电池：

1. 取下电池盖。



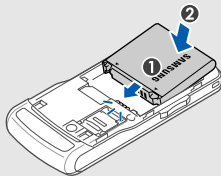
如果手机处于开机状态，按住 [🔇] 关机。

## 2. 插入 SIM 或 UIM 卡。

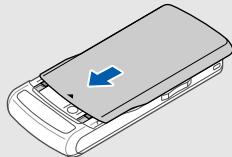


请将 SIM 或 UIM 卡的金色触点面向下插入手机。

## 3. 插入电池。



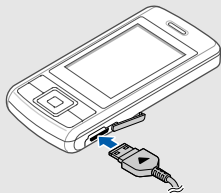
## 4. 装回电池盖。



## 电池充电

在首次使用手机之前，必须给电池充电。

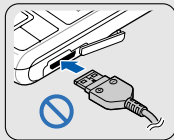
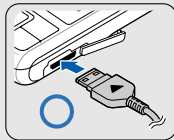
1. 打开手机侧面多功能插口的外盖。
2. 把旅行充电器的小端插头插入多功能插口中。



三角标识面朝  
手机正面



充电器连接不当可能会造成手机严重损坏。  
对于误操作造成的损坏，不给予保修。



3. 把旅行充电器的大端插头插入电源插座。

4. 当电池充足电（ 图标不再移动）时，从电源插座拔下充电器。



本手机由充电电池供电。新电池只有在经过两、三次完全充电和放电的周期后才能达到最佳性能。

5. 从手机拔下充电器。  
6. 合上多功能插口外盖。



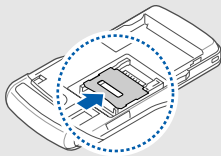
### 电池低电量指示

当电池电量不足时，手机发出警告音和电池电量不足信息。电池图标也呈空白并闪烁。如果电池电量太低，手机会自动关机。需给电池充电，才可继续使用手机。

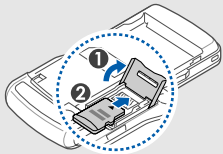
## 插入存储卡（选配）

如欲存储另外的媒体文件，必须插入存储卡。手机接受达 8GB 的 microSD™ 存储卡（取决于存储卡制造商和类型）。

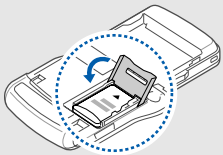
1. 取下电池盖。
2. 将存储卡盖打开。



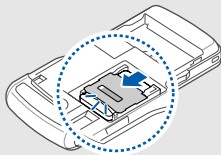
3. 打开存储卡盖，并且使标签面向上将存储卡插入。



4. 合上存储卡盖。



5. 将存储卡盖锁定。



6. 装上电池盖。

如欲取出存储卡，取下电池盖，打开并提起存储卡盖，然后再将存储卡取出。

# 使用基本功能

了解如何进行基本操作以及使用手机主要功能。

## 开机和关机

本机为双模手机，可使用 GSM 和 CDMA 两种网络，但必须在相应的网络下使用卡。

如欲打开手机：

1. 推开手机滑盖。
2. 按住 [⏻]。
3. 输入 PIN 码，并按下 < 确认 >（必要时）。
4. 当安装向导打开时，按照屏幕提示设定手机。

如欲关机，重复上述步骤 1 和 2。

## 切换到离线模式

切换到离线模式，即可在飞机和医院等禁止使用无线设备的区域内使用手机非网络服务。

如欲切换到离线模式，在功能表模式下，选择**设置** → **话机设定** → **情景模式** → **离线**。



在禁止使用无线设备的区域内，遵守所有张贴的警告和官方人员的指示。

## 使用功能表



一些功能表可用与否取决于您所使用的网络。

如欲使用手机功能表：

1. 在待机模式下，按下 **< 功能表 >** 进入功能表模式。
2. 使用导航键滚动到功能表或选项。
3. 按下 **< 选择 >**、**< 保存 >** 或确认键可确认反白显示的选项。
4. 按下 **< 返回 >**，可返回上一级功能表；按下 **[⏏]** 可返回待机模式。

## 根据需要设定手机

根据自己的爱好设定手机，即可从手机获益更多。

## 调节按键音量

在待机模式下，按下上或下音量键，可调节按键音量。

## 进入或退出静音模式

在待机模式下，按住 **[#]** 可进入或退出静音模式。

## 改变铃声

1. 在功能表模式下，选择**设置** → **话机设定** → **情景模式**。
2. 滚动选择所需模式。
3. 按下 **< 选项 >** → **编辑** → **语音铃声**。
4. 选择铃声类型 → 铃声。
5. 按下 **< 选项 >** → **保存**。

如欲切换到另一模式，从列表中选择。

## 选择墙纸（待机模式）

1. 在功能表模式下，选择**设置** → **显示设定** → **主屏** → **墙纸**。
2. 选择图片类型 → 图片。
3. 选择图片尺寸（必要时）。
4. 按下 < **保存** >。

## 设定功能快捷键

1. 在功能表模式下，选择**设置** → **话机设定** → **快捷键**。
2. 选择用作快捷建的按键。
3. 选择分配给快捷键的功能表。

## 锁定手机

1. 在功能表模式下，选择**设置** → **保密设定** → **话机锁** → **打开**。
2. 输入 4-8 位数字密码并按下 < **确认** >。

3. 再次输入新密码并按下 < **确认** >。



首次进入需要输入密码的功能表时，需要设置并确认新密码。

## 使用基本通话功能

了解拨打或接听电话以及使用基本通话功能。

### 拨打电话

1. 在待机模式下，输入区号和电话号码。
2. 按下 [**☎**] 拨号。
3. 如欲结束通话，按下 [**☎**]。

### 接听电话

1. 当手机被呼叫时，按下 [**☎**]。
2. 如欲结束通话，按下 [**☎**]。



## 拨打 IP 电话

1. 在待机模式下，输入区号和电话号码。
2. 按下 **< 选项 >** → **IP 电话**。  
默认 IP 电话字冠出现在电话号码前，并自动拨号。
3. 如欲结束通话，按下 [**☎**]。



您可以更改或添加一个新 IP 电话字冠（在功能表模式下，选择**设置** → **通话设定** → **IP 电话**）。

## 调节音量

如欲在通话过程中调节音量，按下上或下音量键。

## 使用免提通话功能

1. 在通话过程中，按下确认键 → **< 是 >**，可开启免提通话功能。

2. 再次按下确认键，可切换回听筒。



在非常吵闹的环境下，您可能很难通过扬声器功能听清对方的通话。为了获得更佳的音频性能，请使用普通手机模式。

## 使用耳机

将提供的耳机连接到多功能插口上，可以拨打和接听电话：

- 如欲重拨最后一个使用的电话，按住耳机按钮。
- 如欲接听电话，按下耳机按钮。
- 如欲结束通话，按下耳机按钮。

## 发送和查看信息

了解发送和查看短信息（SMS）和彩信（MMS）。

### 发送短信息

1. 在功能表模式下，选择**信息** → **写信息** → **短信**。
2. 输入收件人号码并向下滚动。
3. 输入信息文字。▶ 22 页
4. 按下 < **选项** > → **发送**，可发送信息。

### 发送彩信

1. 在功能表模式下，选择**信息** → **写信息** → **彩信**。
2. 输入收件人号码并向下滚动。
3. 输入一个主题并向下滚动。
4. 输入信息文字。

5. 按下 < **选项** > → **添加照片**、**添加录像**或**添加声音**并添加内容。
6. 按下 < **选项** > → **发送**，可发送信息。

### 输入文本

当输入文本时，可以改变文本输入法：

- 按下 [ # ] 切换输入法；按住 [ # ] 选择输入法。
- 按下 [ \* ] 在智能英文或英文字母输入法下更改大小写输入。
- 按住 [ \* ] 切换到特殊符号输入法。

采用下列输入法之一输入文本：

| 输入法 | 功能                                                                                                                                                                                                                      |
|-----|-------------------------------------------------------------------------------------------------------------------------------------------------------------------------------------------------------------------------|
| 拼音  | <ol style="list-style-type: none"> <li>1. 按下相应数字字母键，可输入拼音。</li> <li>2. 向左或向右滚动选择拼音。</li> <li>3. 按下确认键。各汉字上显示数字。</li> <li>4. 向上或向下滚动选择汉字。</li> <li>5. 按下数字字母键输入相应汉字。</li> <li>6. 当完成时，按下 &lt; 返回 &gt;。</li> </ol>        |
| 笔画  | <ol style="list-style-type: none"> <li>1. 按下 [1] 到 [5] 输入笔画。不确定输入哪一个笔画时，按下 [6]。这样会插入一个占位符。</li> <li>2. 按下确认键，各汉字上显示数字。</li> <li>3. 向上或向下滚动选择汉字。</li> <li>4. 按下数字字母键输入相应汉字。</li> <li>5. 当完成时，按下 &lt; 返回 &gt;。</li> </ol> |
| 数字  | 按下相应按键，可输入数字。                                                                                                                                                                                                           |

| 输入法  | 功能                                                                                                                            |
|------|-------------------------------------------------------------------------------------------------------------------------------|
| 特殊符号 | 按下相应按键，可选择符号。                                                                                                                 |
| 智能英文 | <ol style="list-style-type: none"> <li>1. 按下相应按键，可输入整个单词。</li> <li>2. 当单词显示正确时，按下 [0] 插入空格。如果未显示要找的单词，从显示列表选择备选单词。</li> </ol> |
| 英文字母 | 按下相应按键，直到显示屏上显示所需字母为止。                                                                                                        |

## 查看短信信息或彩信

1. 在功能表模式下，选择**信息** → **收件箱**。
2. 选择短信信息或彩信。

## 添加和查找联系人

了解使用电话本功能的基本操作。

### 添加新联系人

1. 在待机模式下，输入电话号码，并按下 **< 选项 >**。
2. 选择**保存** → 存储位置（话机或卡）。
3. 输入联系人信息。
4. 按下 **< 选项 >** → **保存**，可添加联系人到存储器中。

### 查找联系人

1. 在功能表模式下，选择**电话本**。
2. 输入要查找的姓名的头几个字符。

3. 从查找列表选择联系人姓名。



找到联系人后，可以：

- 按下 [**↵**] 给联系人拨打电话。
- 按下确认键可编辑联系人信息。

## 使用照相机基本功能

了解拍照以及查看照片和录像的基本操作。

### 拍照

1. 在待机模式下，按下 [**📷**]，可打开照相机。
2. 逆时针旋转照相机至横向取景方向。
3. 把照相机镜头对准拍摄对象并根据需要调节。  
如要调节亮度，按下 **🔼** 或 **🔽**。  
如要选择查看器模式，按下 **🖼️**。  
如要选择延迟时间，按下 **⌚**。
4. 按下 [**📷**] 或确认键拍照，照片会被自动保存。  
拍照后，按下 **< 🖼️ >** 可查看照片。

## 查看照片

在功能表模式下，选择**我的收藏** → **话机内存** → **图片** → 照片文件。

## 拍摄录像

1. 在待机模式下，按下 []，可打开照相机。
2. 逆时针旋转照相机至横向取景方向。
3. 按下 [**1**] → **摄像机**，可切换到录像模式。
4. 把照相机镜头对准拍摄对象并根据需要调节。  
如要调节亮度，按下 或 。  
如要选择查看器模式，按下 。  
如要选择延迟时间，按下 。
5. 按下 [] 或确认键，可开始录像。
6. 按下 [] 或 <> 可停止录制，  
录像会被自动保存。  
录制后，按下 <> 可查看录像。

## 查看录像

在功能表模式下，选择**我的收藏** → **话机内存** → **视频** → 录像文件。

## 收听音乐

了解如何通过音乐播放器收听音乐。

使用下列方法向手机或存储卡传送文件：

- 从无线网络下载。▶ 浏览 WAP
- 使用 Samsung PC studio 从计算机下载。  
▶ 33 页
- 通过蓝牙功能接收。▶ 36 页
- 复制到存储卡上。▶ 33 页

传送音乐文件到存储卡之后：

1. 在功能表模式下，选择**音乐播放器**。
2. 选择音乐类型→音乐文件。

### 3. 使用下列按键控制播放过程：

| 按键  | 功能                                                                                                                                     |
|-----|----------------------------------------------------------------------------------------------------------------------------------------|
| 确认键 | 暂停或继续播放                                                                                                                                |
| 音量键 | 调节音量                                                                                                                                   |
| 导航键 | <ul style="list-style-type: none"> <li>左：返回上一个文件；在文件中快退（按住）</li> <li>右：跳到下一个文件；在文件中快进（按住）</li> <li>上：打开播放列表</li> <li>下：停止播放</li> </ul> |

## 浏览 WAP

了解访问以及对收藏 WAP 网页标记书签。

### 浏览 WAP 网页

1. 在功能表模式下，选择**互联网**，可进入服务提供商主页。
2. 使用下列按键浏览网页：

| 按键  | 功能              |
|-----|-----------------|
| 导航键 | 向上或向下滚动 WAP 网页。 |
| 确认键 | 选择项目。           |
| 删除键 | 返回上一页。          |
| 菜单  | 查看浏览器选项列表。      |

# 使用高级功能

了解如何执行高级操作以及使用手机的附加功能。

## 使用高级通话功能

---

了解手机的附加通话功能。

### 查看和拨打未接电话

手机在显示屏上显示未接电话。如欲拨打未接电话：

1. 按下 **< 查看 >**。
2. 滚动选择要拨打的未接电话。
3. 按下 [**↶**] 拨号。

### 拨打最近的联系人

1. 在待机模式下，按下 [**↶**]，可显示最近使用的号码的列表。
2. 滚动选择所需号码，并按下 [**↶**] 拨号。

### 保持通话或返回保持的通话

按下 [**↶**] 可保持通话或者可返回保持的通话。

## 在通话的同时拨打另一个电话

如果网络支持本功能，可以在通话的同时拨打另一个电话。

1. 按下 [**⏏**] 可使第一个电话转为保持。
2. 输入第二个要拨打的号码，并按下 [**⏏**]。
3. 按下 [**⏏**]，在两个电话之间切换。
4. 如欲结束保持的电话，按下 [**⏏**]。

## 应答第二个来电

如果网络支持本功能，就可以在通话中应答第二个来电。

1. 按下 [**⏏**]，应答第二个来电。第一个电话被自动保持。
2. 按下 [**⏏**] 可在两个电话之间切换。

## 多方通话（电话会议）（GSM 网络）

1. 向要添加到多方通话中的第一方拨打电话。

2. 接通第一方时，向第二方拨打电话。  
第一方被自动保持。
3. 当接通第二方时，按下 **< 选项 > → 电话会议**。
4. 重复第 2 步和第 3 步，添加更多通话方（必要时）。
5. 如欲结束多方通话，按下 [**⏏**]。

## 三方通话（CDMA 网络）

1. 向要添加到多方通话中的第一方拨打电话。
2. 接通第一方时，向第二方拨打电话。  
第一方被自动保持。
3. 当接通第二方时，按下 [**⏏**]。
4. 如欲结束三方通话，按下 [**⏏**]。

## 拨打国际长途

1. 在待机模式下，按住 [**0**] 可插入国际电话代码或 **+** 号。



2. 输入要拨打的完整号码（国家代码、区号和电话号码），然后按下 [**↵**] 拨号。

## 利用联系人拨打电话

可以使用存储的联系人条目直接拨打号码。

### ► 24 页

1. 在功能表模式下，选择**电话本**。
2. 滚动选择要拨打的号码，并按下 [**↵**] 拨号。

## 呼叫紧急号码

可以存储紧急号码，即使在手机锁定或卡未插入时都可进行拨号。

1. 在功能表模式下，选择**设置** → **保密设定** → **紧急号码**。
2. 输入密码并按下 < **确认** >。
3. 滚动到一个号码并按下确认键。

4. 输入一个新号码并按下 < **保存** >。



默认的紧急号码在被替换成其它号码时仍可以使用。

## 使用高级电话本功能

了解创建名片、设置快速拨号号码以及创建联系人组。

### 创建名片

1. 在功能表模式下，选择**电话本**。
2. 按下 < **选项** > → **我的名片**。
3. 输入人员信息，并按下 < **选项** > → **保存**。



可以将名片附到短信息或彩信上发送，或通过蓝牙无线功能发送名片。

## 设置快速拨号号码

1. 在功能表模式下，选择**电话本**。
2. 滚动到需要分配的联系人号码。
3. 按下 < **选项** > → **管理联系人** → **添加到快速拨号**。
4. 滚动选择要设置的号码（2-9）并按下确认键。  
联系人被存储到快速拨号号码上。



在待机模式下，按住分配的快速拨号号码，即可给该联系人拨打电话。

## 创建联系人分组

1. 在待机模式下，选择**电话本**。
2. 向左或向右滚动选择**群组**。
3. 按下 < **选项** > → **创建组**。
4. 输入分组名称，并按下 < **保存** >。
5. 滚动选择新分组并按下 < **选项** > → **分组设定**。

6. 如欲设置来电识别图像，按下确认键→图片类型 → 一个图片。
7. 如欲设定分组铃声，向下滚动并按下确认键 → 铃声类型→铃声。
8. 按下 < **选项** > → **保存**。

## 使用高级信息功能

了解创建模板以及使用模板编写新信息，并创建信息文件夹。

### 创建文字模板

1. 在功能表模式下，选择**信息** → **模板**。
2. 按下 < **选项** > → **新建**可打开一个新模板窗口。
3. 输入文字，并按下 < **保存** >，可存储模板。

## 在新信息中插入文字模板

1. 如欲开始写信息，在功能表模式下，选择**信息** → **写信息** → 信息类型。
2. 插入一段文字到信息中。  
在文字信息中，按下 < **选项** > → **模板** → 选择模板。  
在彩信中，按下 < **选项** > → **插入** → **模板** → 选择模板。



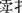
## 创建一个信息管理文件夹

1. 在功能表模式下，选择**信息** → **我的文件夹**。
2. 按下 < **新建** >。
3. 输入新文件夹名称并按下 < **保存** >。  
将您喜欢的信息从收件箱中移到此文件夹中作为收藏。



## 使用高级照相机功能

了解如何在各种模式下拍照并对照相机进行设置。

### 连续拍照

1. 在待机模式下，按下 [>] 可打开照相机。
2. 逆时针方向旋转手机至横向取景位置。
3. 按下 < [] > → **拍照模式** → **连续拍照**。
4. 做一些适当的调节。
5. 按住确认键或 [>] 可连续拍照。

### 拍摄分段相片

1. 在待机模式下，按下 [>] 可打开照相机。
2. 逆时针方向旋转手机至横向取景位置。
3. 按下 < [] > → **拍照模式** → **矩阵拍摄**。
4. 向左或向右滚动到图片排版并按下确认键。
5. 做一些适当的调节。

6. 按下确认键或 [⌂]。

## 使用装饰框拍摄照片

1. 在待机模式下，按下 [⌂] 可打开照相机。
2. 逆时针方向旋转手机至横向取景位置。
3. 按下 <⌂> → **拍照模式** → **相框拍摄**。
4. 向左或向右滚动到框架并按下确认键。
5. 做一些适当的调节。
6. 按下确认键或 [⌂] 拍摄带相框照片。

## 使用相机选项

当使用相机拍照时，按下 <⌂> 可进入下列选项：

| 选项  | 功能           |
|-----|--------------|
| 夜间  | 设定是否使用夜间拍摄模式 |
| 分辨率 | 更改分辨率选项      |
| 白平衡 | 调节图像的颜色平衡    |

| 选项  | 功能       |
|-----|----------|
| 测光  | 选择曝光范围类型 |
| 效果  | 采用特殊效果   |
| 快捷键 | 浏览快捷键信息  |

使用摄像机模式时，按下 <⌂> 可进入下列选项：

| 选项   | 功能        |
|------|-----------|
| 录制模式 | 更改录制模式    |
| 白平衡  | 调节录像的色彩平衡 |
| 效果   | 采用特殊效果    |
| 快捷键  | 浏览快捷键信息   |

## 对照相机进行设置

按下 <☰> → <Ⓜ> 进入如下选项：

| 设置    | 功能                     |
|-------|------------------------|
| 画质    | 调节数字图片或视频片段的质量         |
| 取景器模式 | 选择显示模式                 |
| 快门声音  | 选择快门按下时的伴随声音           |
| 回放    | 设置照相机在拍照或视频拍摄后切换到回放屏幕中 |
| 录音    | 打开或关闭音频                |
| 默认存储  | 选择存储图片或视频片段的位置         |

## 使用高级音乐功能

了解准备音乐文件、创建播放列表以及保存无线电台。

## 通过 Samsung PC studio 复制音乐文件

1. 在功能表模式下，选择**设置** → **话机设定** → **连接到计算机** → **Samsung PC studio**。
2. 使用选配的 PC 数据线，连接手机上的多功能插口到计算机上。
3. 运行 Samsung PC studio 并从计算机上复制文件到您的手机。  
参考 Samsung PC studio，获取更多的信息。

## 复制音乐文件到存储卡

1. 插入存储卡。
2. 在功能表模式下，选择**设置** → **话机设定** → **连接到计算机** → **大容量存储器**。
3. 使用选装 PC 数据线，将手机多功能插口连接到计算机上。  
连接时，计算机上会出现弹出窗口。

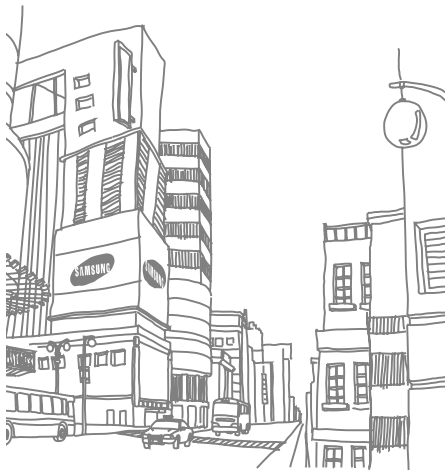
4. 打开文件夹以查看文件。
5. 从计算机上复制文件到存储卡上。

## 创建播放列表

1. 在功能表模式下，选择**音乐播放器** → **播放列表**。
2. 按下 < **选项** > → **新建**。
3. 输入新播放列表名称并按下 < **保存** >。
4. 选择新播放列表。
5. 按下 < **选项** > → **增加音乐**。
6. 选择要添加的文件，并按下 < **添加** >。

## 根据需要设定音乐播放器

1. 在功能表模式下，选择**音乐播放器**。
2. 按下 < **选项** > → **设置**。
3. 调节设置，可根据需要设定音乐播放器。
4. 按下 < **保存** >。



# 使用工具和应用程序

了解如何使用手机工具和附加应用程序。

## 使用中国电信服务

了解使用服务提供商所预设的各种客户服务及 WAP 网络服务。

### 使用 WAP 网络服务

在功能表，选择**天翼** → 服务。

| 服务      | 功能                          |
|---------|-----------------------------|
| 189 邮箱  | 访问服务提供商提供的邮箱服务              |
| 爱音乐     | 下载音乐文件到您的手机                 |
| 手机下载    | 访问或下载各种内容及应用程序              |
| 互联星空    | 访问服务提供商的主页                  |
| UIM 卡应用 | 如果 UIM 卡支持，使用服务提供商提供的各种附加服务 |
| 备份      | 在线备份联系人信息并进行管理              |
| 生活搜索    | 搜索当地信息                      |

## 使用客户服务

在功能表模式下，选择**客户服务** → 服务。拨叫号码或连接到 WAP 网页，可获取各种服务及信息。

## 使用蓝牙无线功能

了解手机能够连接到其它无线设备上，以便交换数据和使用免提功能。

### 启动蓝牙无线功能

1. 在功能表模式下，选择**应用** → **蓝牙** → **启动** → **打开**。
2. 如允许其它设备搜索您的手机，选择**我的话机可见模式** → **打开**。

## 搜索并对接其它蓝牙设备

1. 在功能表模式下，选择**应用** → **蓝牙** → **我的设备** → **查找新设备**。
2. 滚动到设备并按下 < **选择** >。
3. 输入蓝牙无线功能 PIN 码或其它设备的蓝牙 PIN 码（如果有），并按下 < **确认** >。  
当其它设备的所有人输入同一代码或者接受连接时，对接完成。

## 使用蓝牙无线功能发送数据

1. 从要发送的手机应用程序中选择文件或项目。
2. 按下 < **选项** > → **发送通过**或**发送名片通过** → **蓝牙**。

## 使用蓝牙无线功能接收数据

1. 输入蓝牙无线功能 PIN 码，并按下 < **确认** >（必要时）。
2. 按下 < **是** > 确认并从设备接收数据（必要时）。



## 启用和发送 SOS 信息

当遇到紧急情况时，可以发送 SOS 信息求助。

1. 在功能表模式下，选择**信息** → **设定** → **SOS 信息** → **发送选项**。
2. 向左或向右滚动到**开**。
3. 向下滚动并按下确认键可打开收件人列表。
4. 按下 < **选项** > → **电话本**，可打开联系人列表。
5. 滚动选择联系人。
6. 选择一个号码（必要时）。
7. 完成联系人选择后，按下 < **选择** > 可返回收件人列表。
8. 按下确认键可存储收件人。
9. 向下滚动，并设置 SOS 信息重复发送次数。
10. 按下 < **保存** >。
11. 按下 < **是** > 可发送通知给已存联系人。

如欲发送 SOS 信息，必须在合上手机滑盖且锁定按键的情况下，连续按下音量键四次。



一旦发送 SOS 信息，手机会暂停所有功能，直到按下 [⏏]。

## 录制和播放语音备忘录

了解使用手机的录音机。

### 录制语音备忘录

1. 在功能表模式下，选择**应用** → **录音机**。
2. 按下确认键开始录制。
3. 对着话筒录制所需内容。
4. 录制完成时，按下下导航键。

### 播放语音备忘录

1. 从录音机屏幕，按下 < **选项** > → **转到我的收藏**。

2. 选择文件。
3. 使用下列按键控制播放过程：

| 按键  | 功能                                                                                                                 |
|-----|--------------------------------------------------------------------------------------------------------------------|
| 确认键 | 暂停或继续播放                                                                                                            |
| 音量键 | 调节音量                                                                                                               |
| 导航键 | <ul style="list-style-type: none"> <li>• 左：播放上一个文件；快退（按住）</li> <li>• 右：播放下一个文件；快进（按住）</li> <li>• 下：停止播放</li> </ul> |

## 编辑图片

了解编辑图片和采用娱乐效果。

### 对图片采用效果

1. 在功能表模式下，选择**应用** → **图像编辑器**。
2. 按下 < **选项** > → **新图像** → **打开**或**新相片**。

3. 选择图片，或新拍照片。
4. 按下 < **选项** > → **魔幻效果** → 效果选项（滤镜、风格、扭曲）。
5. 选择要采用的效果变化，并按下 < **完成** >。
6. 完成效果处理后，按下 < **选项** > → **另存为**。
7. 输入图片新文件名称，并按下 < **保存** > → < **是** >。

### 在图片上的指定位置添加效果

1. 打开需要编辑的图片，参看“对图片采用效果”的步骤 1-2。
2. 按下 < **选项** > → **局部效果** → **局部朦胧**或**去红眼**。
3. 在您需要采用效果的区域上移动直角或圆圈。如要改变直角或圆圈的尺寸或形状，按下 < **选项** > → **改变尺寸**或**形状**。
4. 为编辑的图片输入新文件名称。参看“对图片采用效果”的步骤 5-7。

## 调整图片

1. 打开需要编辑的图片，参看“对图片采用效果”的步骤 1-2。
2. 按下 < **选项** > → **调节** → 调节选项（亮度、对比度或颜色）。  
如需自动调节图片，选择**自动调整**。
3. 根据需要调整图片，并按下 < **完成** >。
4. 为编辑的图片输入新文件名称。参看“对图片采用效果”的步骤 6-7。

## 转换图片

1. 打开需要编辑的图片，参看“对图片采用效果”的步骤 1-2。
2. 按下 < **选项** > → **转换** → **改变尺寸、旋转或翻转**。
3. 改变尺寸、旋转或翻转图片，并按下 < **完成** >。
4. 为编辑的图片输入新文件名称。参看“对图片采用效果”的步骤 6-7。

## 修剪图片

1. 打开需要编辑的图片，参看“对图片采用效果”的步骤 1-2。
2. 按下 < **选项** > → **裁切**。
3. 在您需要修剪的区域上移动直角或圆圈。  
如要改变直角或圆圈的尺寸或形状，按下 < **选项** > → **改变尺寸或形状**。
4. 按下 < **选项** > → **完成**。
5. 为编辑的图片输入新文件名称。参看“对图片采用效果”的步骤 6-7。

## 插入视觉特征

1. 打开需要编辑的图片，参看“对图片采用效果”的步骤 1-2。
2. 按下 < **选项** > → **插入** → 视觉特征（相框、图片、剪切艺术、表情图标或文本）。
3. 选择要添加的视觉特征，并按下确认键。
4. 进行移动、改变尺寸或旋转的视觉特征并按下 < **选项** > → **完成**。
5. 为编辑的图片输入新文件名称。参看“对图片采用效果”的步骤 6-7。

## 组合图片

1. 打开需要编辑的图片，参看“对图片采用效果”的步骤 1-2。
2. 按下 < **选项** > → **合并** → **图片或图章**。  
图片显现在背景图片框中。
3. 按下 < **选项** > → **添加图片** → **打开或新相片**。

照片显现在前景图片框中。

4. 按下确认键进行合并。
5. 移动前景照片到背景图片中并按下确认键。  
如要改变或调整图片，按下 < **选项** > → **选项**。
6. 按下 < **选项** > → **完成**。
7. 为编辑的图片输入新文件名称。参看“对图片采用效果”的步骤 6-7。

## 使用 Java 游戏和应用程序

了解使用 Java 技术开发的游戏和应用程序。

### 玩游戏

1. 在功能表模式下，选择**应用** → **Java 世界** → **话机内存** → **游戏及其他**。
2. 从列表选择游戏，并遵循屏幕上的说明。



提供的游戏可能随服务提供商或所在地区而异。游戏控制方式和选项可能有所不同。

## 启动应用程序

1. 在功能表模式下，选择**应用** → **Java 世界** → **话机内存** → **游戏及其他** → 应用程序。
2. 按下 < **选项** > 可查看各种选项的列表和应用程序设置。

## 设定 GPS 功能

了解锁定或解锁手机上的 GPS 功能。

如欲启动或取消 GPS 功能，在功能表模式下，选择**设置** → **GPS 设置** → **GPS 锁定** → **锁定或解锁**。

如欲在他人查找您当前的位置时提醒您，在功能表模式下，选择**设置** → **GPS 设置** → **隐私警告** → **打开**。

## 创建和查看世界时间

了解查看另一个地区的时间。

1. 在功能表模式下，选择**工具** → **世界时间**。
2. 向左或向右滚动选择时区。
3. 如欲设置夏令时，向下滚动并按下确认键 → < **保存** >。

## 设定和使用闹钟

了解设定和控制重要事件的闹钟。

### 设定新闹钟

1. 在功能表模式下，选择**工具** → **闹钟**。
2. 滚动选择空白闹钟位置。
3. 设定闹钟细节。

#### 4. 按下 < 选项 > → 保存。



关机闹钟设置为开时，即使手机关机，该闹钟也将闹响。

### 关闭闹钟

在闹钟响起时：

- 按下任意键关闭闹钟，闹钟不会再响。
- 按下 < 确认 > 或确认键可关闭闹钟，闹钟不会再响；或者按下 < 多睡一会 > 在再响期间内关闭闹钟。

### 取消闹钟

1. 在功能表模式下，选择**工具** → **闹钟**。
2. 滚动选择要取消的闹钟。
3. 向左或向右滚动选择**关**。
4. 按下确认键。

## 创建时间表

了解创建业务会议或上课的时间表。

### 创建业务会议时间表

1. 在功能表模式下，选择**工具** → **时间表**。
2. 按下 < 选项 > → **添加会议**。
3. 输入会议细节，并按下 < 保存 >。
4. 滚动选择时间表上的方格，并按下确认键可在该时间设置会议。
5. 按下 < 保存 >。

### 创建课程表

1. 在功能表模式下，选择**工具** → **时间表**。
2. 按下 < 选项 > → **课程表**。
3. 按下 < 选项 > → **添加课程**。
4. 输入课程细节，并按下 < 保存 >。

5. 滚动选择时间表上的方格，并按下确认键可在该时间设置课程。
6. 按下 < **保存** >。

## 使用计算器

---

1. 在功能表模式下，选择**工具** → **计算器**。
2. 使用与计算器显示对应的按键，进行基本算术运算。

## 货币或度量衡换算

---

1. 在功能表模式下，选择**工具** → **换算**。
2. 在相应字段中输入货币种类或长度等项目的单位。

## 设定倒计时定时器

---

1. 在功能表模式下，选择**应用** → **定时器**。

2. 按下 < **设置** >。
3. 输入要倒计时的时间，并按下 < **确认** >。
4. 按下确认键可开始或暂停倒计时。
5. 当定时器到期时，按下 < **确认** > 关闭提示。

## 使用秒表

---

1. 在功能表模式下，选择**应用** → **秒表**。
2. 按下确认键可开始、记录间隔时间。
3. 完成时，按下 < **停止** >。
4. 按下 < **重置** >，可清除记录时间。

## 在词典中查词

---

了解在词典中查英文或中文词。

### 查英文词

1. 在功能表模式下，选择**应用** → **词典**。

2. 输入英文词。
3. 滚动选择单词，并按下确认键。

## 查中文词

1. 在功能表模式下，选择**应用** → **词典**。
2. 按下 < **选项** > → **汉英字典**。
3. 输入中文词组。
4. 滚动选择词组，并按下确认键。

## 编写文字备忘录

1. 在功能表模式下，选择**工具** → **备忘录**。
2. 按下 < **选项** > → **新建**。
3. 输入备忘录文字，并按下确认键。

## 管理日历

---

了解改变日历查看方式以及创建事件。

### 改变日历查看方式

1. 在功能表模式下，选择**工具** → **日历**。
2. 按下 < **选项** > → **查看方式** → **按日查看**或**按周查看**。

### 创建事件

1. 在功能表模式下，选择**工具** → **日历**。
2. 按下 < **选项** > → **制作** → 事件类型。
3. 根据需要输入事件细节。
4. 按下 < **保存** >。



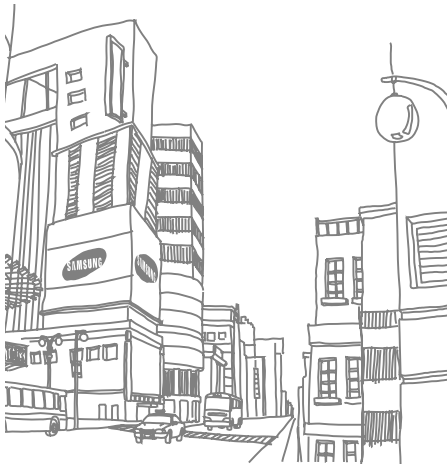
## 查看事件

如要查看指定日期的事件：

1. 在待机模式下，选择**工具** → **日历**。
2. 选择日历的日期。
3. 选择事件以查看其详细情况。

如要按照事件类别查看事件：

1. 在功能表模式下，选择**工具** → **日历**。
2. 按下 < **选项** > → **事件列表** → 事件类别。
3. 选择事件以查看其详细情况。



# 故障排除

如果手机有故障，试一试下列故障排除方法，再与专业维修人员联系。

当打开手机时，可能显示下列信息：

| 信息       | 试一下该方法以解决问题：                                                                   |
|----------|--------------------------------------------------------------------------------|
| 检查 UIM 卡 | 保证正确安装 SIM 或 UIM 卡。                                                            |
| 话机锁      | 当话机锁功能被启用时，必须为手机输入密码。                                                          |
| 输入 PIN   | 首次使用手机时或启用 PIN 码锁功能时，必须输入随 SIM 或 UIM 卡一起提供的 PIN 码。使用 <b>检查 PIN</b> 功能表，可取消本功能。 |

| 信息      | 试一下该方法以解决问题：                                          |
|---------|-------------------------------------------------------|
| 输入 PUK1 | 连续数次输错了 PIN 码，导致 SIM 或 UIM 卡已被锁住。必须输入服务提供商提供的 PUK 码。  |
| 输入 PIN2 | 当进入需要 PIN2 码的功能表时，必须输入随 SIM 卡提供的 PIN2 码。详情请联系您的服务提供商。 |

### 手机显示“无服务”、“网络错误”或“未完成”

- 处在信号较弱或接收不良的地方时，可能会丧失接收能力。移到其它地方再试。
- 有些选项未经申请不能使用。请与服务提供商联系，了解详细情况。

### 输入了号码，但不能拨号

- 保证按下拨号键 [↵]。
- 保证进入正确的蜂窝网络。
- 保证未设置电话号码呼叫限制选项。

### 通话对方无法与您接通

- 保证手机开机。
- 保证进入正确的蜂窝网络。
- 保证未设置电话号码呼叫限制选项。

### 通话对方听不见您说的话

- 保证未盖住内置话筒。
- 保证话筒靠近您的嘴部。
- 如果使用耳机，保证正确连接耳机。

### 手机发出提示音，并且电池图标闪烁

电池电量不足。请给电池充电或更换电池，才可继续使用手机。

### 通话质量差

- 保证未挡住手机内部天线。
- 处在信号较弱或接收不良的地方时，可能会丧失接收能力。移到其它地方再试。

### 选择联系人条目拨打电话，但没有拨号

- 保证联系人列表中正确保存了电话号码。
- 必要时，重新输入并保存电话号码。

### 电池充电异常或手机有时关机

- 电池电极可能脏了。用干净的软布擦拭两个金色触点，并试一试再次给电池充电。
- 如果电池不能再充足电，妥善处理旧电池，并更换新电池。

### 手机摸上去发热

当一次使用几个应用程序时，手机所需功率大，可能发热。

这属于正常情况，不影响手机的使用期限或性能。

■ 无线电发射设备型号核准证 (CMIIT ID): 2009CP1069  
■ 进网许可证号: 02-8147-901879

■ 惠州三星电子有限公司  
■ 地址: 中国广东省惠州市陈江镇  
■ 邮编: 516229

- 
- \* 本使用说明书中的一些内容可能与手机不完全相符, 取决于手机软件或服务提供商。
  - \* 您的手机和配件可能与本使用说明书中的插图有所不同, 这取决于您所在的国家。
  - \* 本产品电磁辐射比吸收率 (SAR) 最大值为 0.411W/Kg, 符合国家标准 GB21288-2007 的要求。

**SAMSUNG ELECTRONICS**



网址  
<http://www.samsungmobile.com.cn>

中国印刷  
编码: GH68-22448A  
中文 08/2009. 版本 1.1