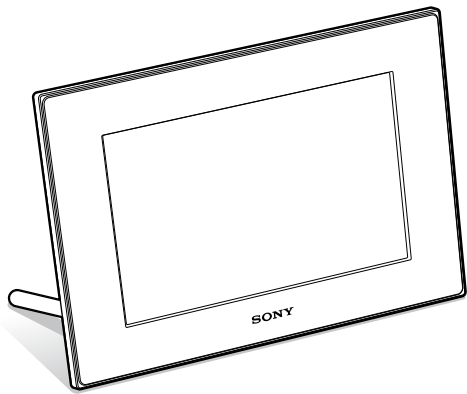


数码相框

快速入门指南

欢迎使用 Sony DPF-A72/D72 数码相框。

本说明书介绍准备事项及基本检视操作。  
若要享受各种检视选项或定制相框，另请阅读随附的操作说明。



S-Frame

© 2009 Sony Corporation Printed in China

4-129-238-61(2)

检查包装物品

数码相框 (1)

AC 适配器 (1)

操作说明 (1)

支架 (1)

快速入门指南 (本手册) (1)

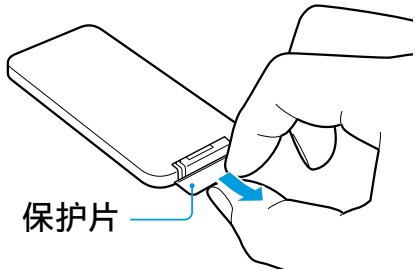
遥控器 (1)

保修证 (1)  
(某些地区不提供保修证。)

**提示**  
本手册中的插图均为 DPF-D72。  
DPF-A72 未配备 CompactFlash 卡 / Microdrive 插槽。  
显示画面也是 DPF-D72 的，可能和 DPF-A72 的画面不同。

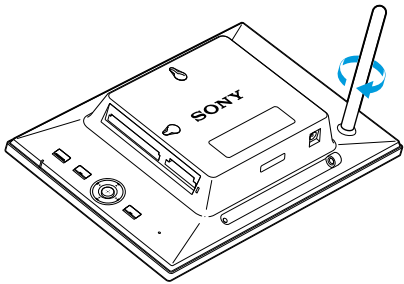
1 准备遥控器。

随附的锂电池 (CR2025) 已经装入遥控器。  
使用前请撕掉保护片，如图所示。



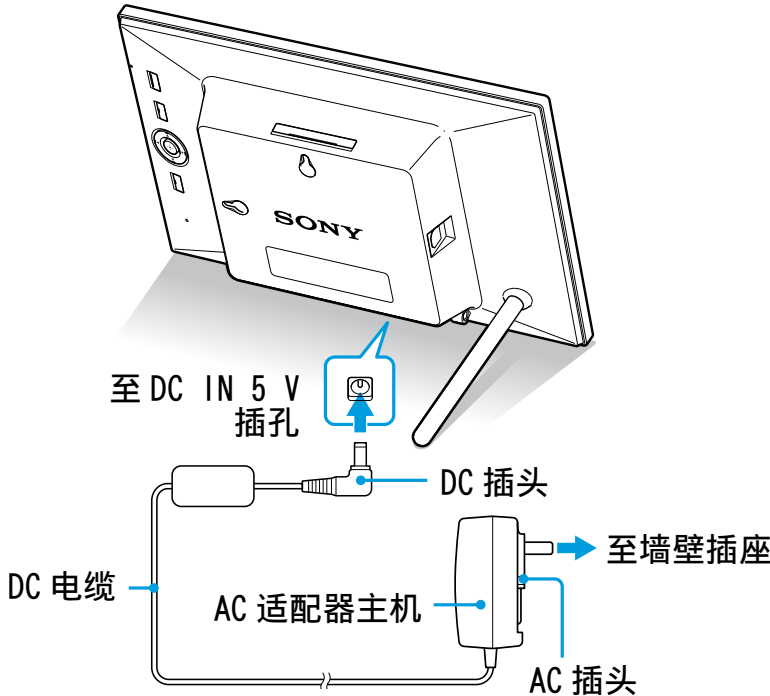
2 准备相框。

将相框随附的支架牢牢地旋入螺钉孔，直至支架  
停止转动 (将相框用作相架时)。



3 连接到 AC 电源。

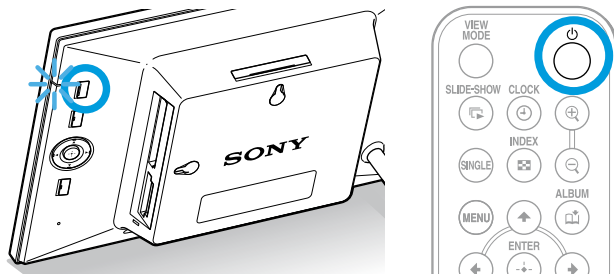
- 1 将 AC 适配器的插头插入相框背面的 DC IN 5 V 插孔。
- 2 将 AC 适配器连接至墙壁插座。  
相框的电源自动打开。



4 打开相框电源。

当连接到 AC 电源时，相框的电源自动打开。仅当连接至墙壁插座的 AC 适配器电源关闭时，需要步骤 4。

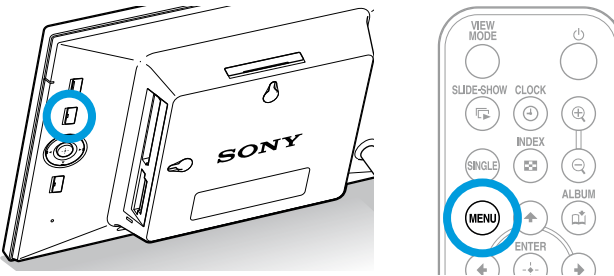
- 1 按 **⏻** (开机 / 待机) 按钮。  
待机指示灯变为绿色，前面板上的 Sony 标识亮起。



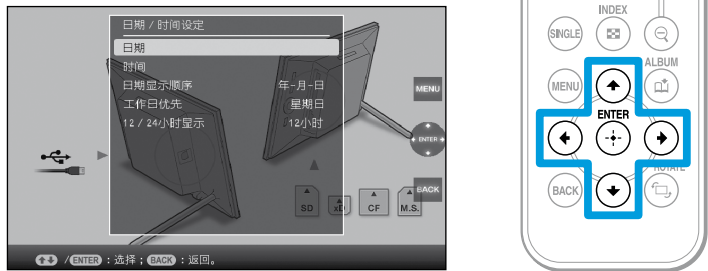
- 提示**
  - 使用自动开机 / 关机功能时，请保持将数码相框连接至 AC 电源。
  - 如果保持数码相框断开 AC 电源一段时间，下列设定返回至各自的出厂默认值：
    - [日期 / 时间设定] 的设定值

5 设定当前时间。

- 1 按 **MENU**。
- 2 按 **⬅️/➡️** 选择 **⚙️** (设定) 标签。
- 3 按 **⬆️/⬆️** 选择 [日期 / 时间设定]，然后按 **⏴**。

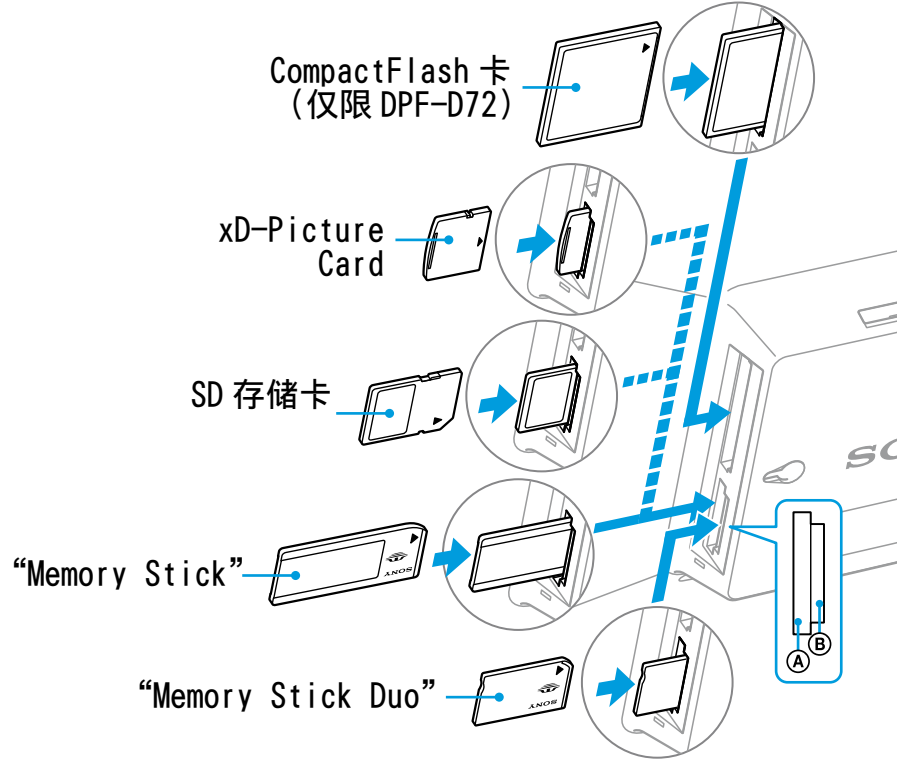


4 按照画面指示设定当前时间。



6 将存储卡插入插槽。

- 1 将存储卡稳固地插入相应的插槽。  
存储卡正确插入时，存取指示灯闪烁。如果存取指示灯没有闪烁，则请在检查存储卡的标签面之后重新插入存储卡。每张存储卡的状态如下。



- 注**
  - 所有存储卡都有背面和正面，以及 1 个插入方向。当注意到其形状和适当的插槽时，请参阅图示并插入存储卡。如果插卡方向错误，则可能会造成故障。
  - 请勿将多张存储卡同时插入 **Ⓐ**、**Ⓑ** 或 CompactFlash 卡 / Microdrive (仅限 DPF-D72) 插槽。如果插入了多张存储卡，相框将不会正常工作。

- 2 自动开始播放插入存储卡的幻灯片。  
可欣赏各种幻灯片风格。(➡️)

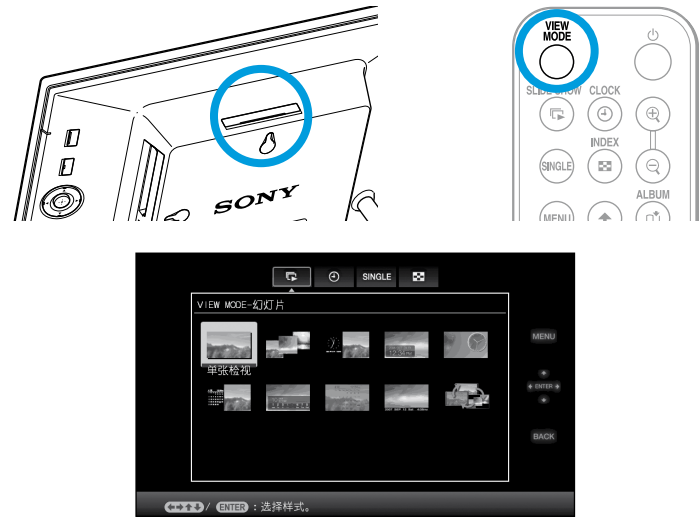




尽享各种功能

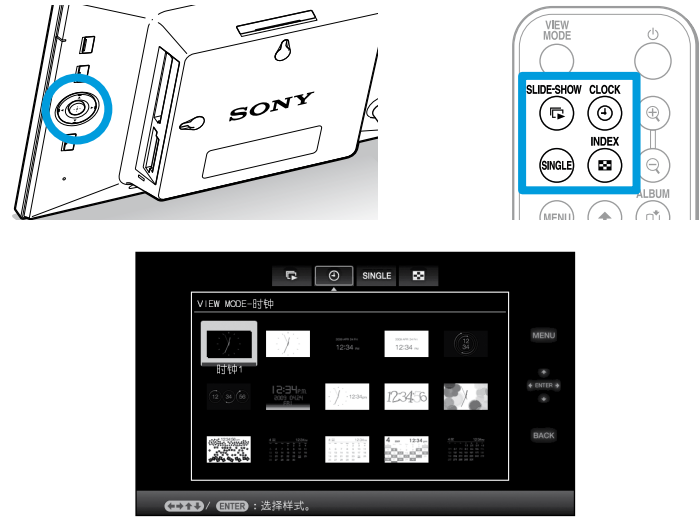
1 按 VIEW MODE。

显示检视模式画面。



2 选择想要的群组。

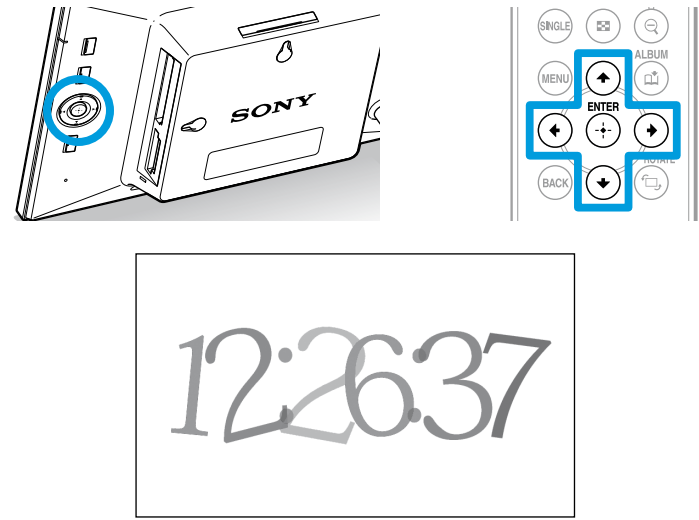
按遥控器上的 (时钟和日历)、 (幻灯片播放)、 (索引) 或 (单张)。或者按  $\leftarrow/\rightarrow/\uparrow/\downarrow$  将光标移动到群组区域，然后按相框上的  $\leftarrow/\rightarrow$  选择想要的群组。



**提示**  
图像示例是时钟和日历的检视模式画面。幻灯片显示、索引显示和单张图像显示有各自的检视模式画面。

3 选择想要的风格。

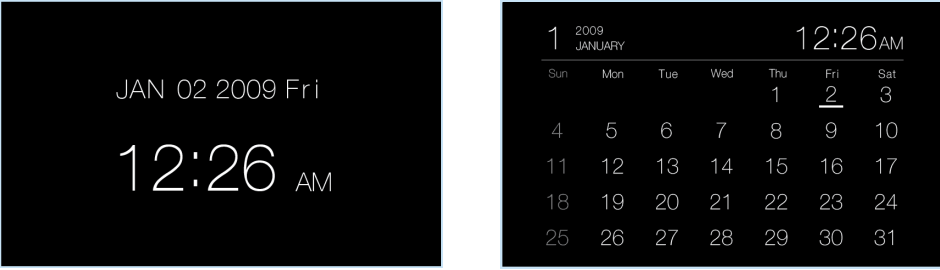
按  $\leftarrow/\rightarrow/\uparrow/\downarrow$  选择想要的风格，然后按  $\odot$ 。



显示画面

请参阅操作说明上的“切换显示”。

时钟和日历显示



**注**  
进行时钟和日历显示时，无法执行菜单的设定操作。

幻灯片显示



**提示**

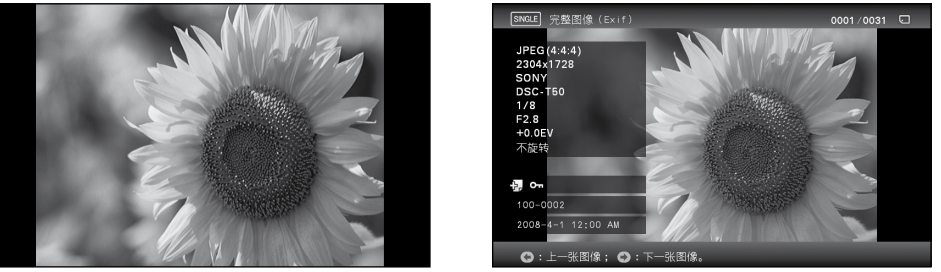
- 图像的播放顺序和在 [基本设定] 的 [列表次序] 中选择的顺序相同。
- 请参阅操作说明上的“更改设定”。
- 在幻灯片显示模式 (仅限 DPF-D72) 中选择 [时间机器] 时，将会显示图像拍摄日期或文件更新日期。

索引图像显示



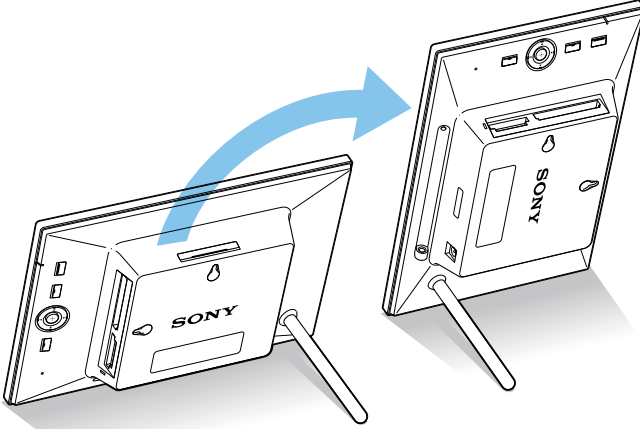
**提示**  
图像的列表次序与 [基本设定] 所选的 [列表次序] 相同。

单张检视模式

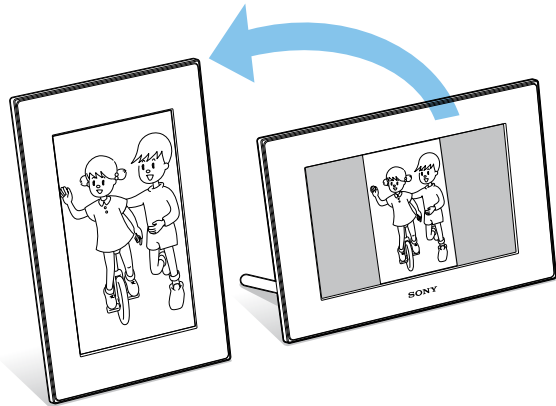


关于显示方向

可通过旋转相框的方式将其设置为纵向或横向，无须移动支架。壁挂显示相框时也可使用本功能。



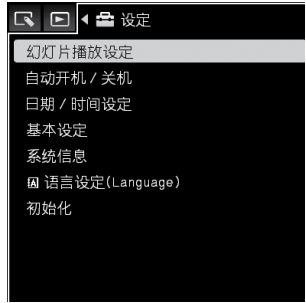
纵向放置相框时，图像也会自动旋转至合适的方向。



设定自调为显示方向

1 按 MENU。

2 按  $\leftarrow/\rightarrow$  选择 (设定) 标签。



3 按  $\uparrow/\downarrow$  选择 [基本设定] 并按  $\odot$ 。  
然后按  $\uparrow/\downarrow$ ，在 [自调为显示方向] 中选择 [开] 并按  $\odot$ 。

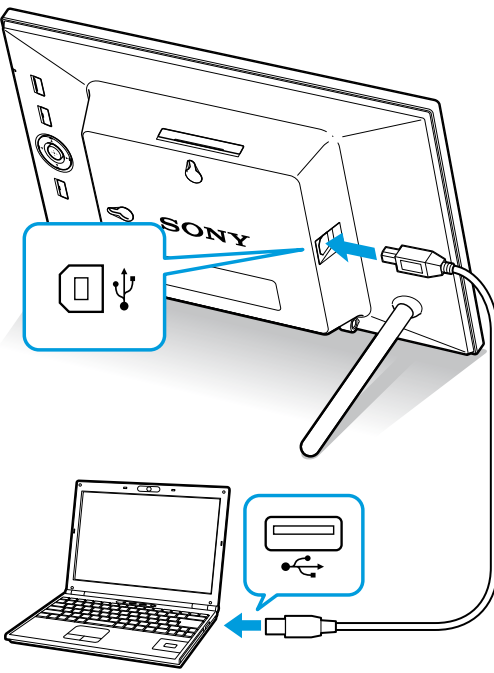
**注**

- 检查支架是否稳定。如果支架设置不当，相框可能会翻倒。
- 壁挂显示相框时，请将支架存放在收纳槽中。
- 相框旋转到纵向放置时，Sony 标识不会亮起。
- 当 (设定) 标签上的 [基本设定] - [自调为显示方向] 设为 [关] 时，数码相框不检测及旋转图像的方向。

连接电脑

可以连接电脑进行检视并将相框内置记忆体中的图像复制到电脑上，以及将电脑的图像复制到相框。

➔ 请参阅操作说明上的“连接电脑”。



各种功能（使用 MENU 按钮设定）



将图像添加到内置记忆体中  
➔ 请参阅操作说明上的“添加到内置记忆体”。



自动开机 / 关机  
➔ 请参阅操作说明上的“更改自动开机 / 关机功能的设定”。  
(仅当使用 DPF-D72 时显示该窗口。)



更改设定  
➔ 请参阅操作说明中的“更改设定”。