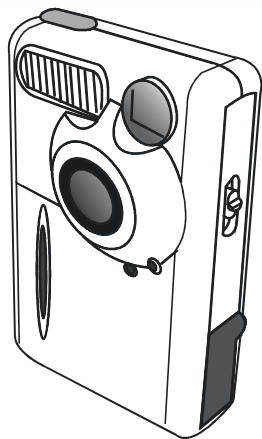




BENQ Digital Camera 1300

用户电子手册



Benq Digital Camera 1300 简介 1

认识相机 2

准备使用相机 5

安装电池和皮带 5

安装数字相机软件 6

使用相机 8

数字相机模式 8

拍照 8

管理相机中的照片 11

连拍模式 13

视频相机模式 14

录音模式 15

PC 相机模式 16

选件 18

故障排除技巧 25

服务信息 26



版权

版权所有 (c) 2002 Benq Corporation. 保留所有权利。未经 Benq 事先书面许可，不得以任何形式和电子、机械、磁学、光学、化学、手册以及其它任何方式复制、传播、转录本出版物的任何部分，也不得将任何部分存储到检索系统中或翻译成任何语言或计算机语言。品牌名称和产品名称分别是相应公司的商标或注册商标。

免责声明

Benq 不为本资料提供任何担保，包括但不限于针对特定目的的适销性和适用性的任何隐含担保。Benq 对本文档中可能出现的任何错误不承担任何责任。Benq 不承担更新本文档或保持本文档中信息最新的义务。

保管相机

- 不要在超出下列环境条件范围的情况下使用相机：温度：0 C 到 40 C，相对湿度：45% ~ 85%。
- 不要在下列环境中使用或存放相机：
 - 阳光直接照射的地方。
 - 湿度高灰尘多的地方。
 - 靠近空调器、电暖气或其它热源的地方。
 - 阳光直接照射的封闭汽车内。
 - 容易震动的地方。
- 如果相机潮湿了，应尽快用干布擦拭干净。
- 海水中的盐分可能会严重损坏相机。
- 不要使用酒精等有机溶剂清洁相机。
- 如果镜头或取景器脏了，请使用镜头刷或软布清洁镜头。不要用手指触摸镜头。
- 为防止电击，不要自行拆卸或维修相机。
- 水可能导致火灾或电击。因此，请将相机存放在干燥的地方。
- 当正在下雨或下雪时不要在室外使用相机。
- 不要在水中使用相机。
- 如果有异物或水滴进入相机，请立即关闭电源并断开电池和变压器。取出异物或擦干水滴，然后送到维修中心检修。



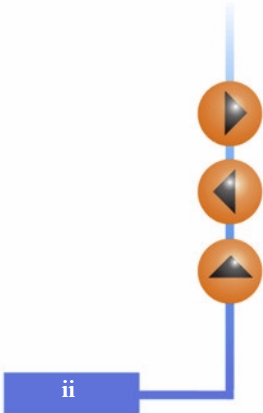
目录

1. Benq Digital Camera 1300 简介	1
2. 认识相机	2
3. 准备使用相机	5
3.1. 安装电池和皮带	5
3.2. 安装数字相机软件	6
4. 使用相机	8
4.1. 数字相机模式	8
4.1.1. 拍照	8
4.1.3. 管理相机中的照片	11
4.2. 连拍模式	13
4.3. 视频相机模式	14
4.4. 录音模式	15
4.5. PC 相机模式	16
4.5.1. 将数字相机用作 PC 相机	16
4.5.2. DC 1300 监视器画面的功能	17
4.6. 选件	18



5. 故障排除技巧..... 25

6. 服务信息..... 26



1. Benq Digital Camera 1300 简介

Benq Digital Camera 1300 配备有下列功能:

- 体积小, 便于携带和使用
- 分辨率高: 在数字相机模式下可以达到 **1280 x 1024** 像素
- 内置 **16 MB** 内存
- 能够选择模式的闪光灯
- 自带自动拍照器
- 固定焦距: 近距离模式下 **40 cm**, 正常模式下距离相机 **1.5 m** 到无穷远
- 电子快门
- 简单易读的 **LCD** 屏幕, 便于相机和图像处理
- **USB** 接口, 便于快速连接到 **PC**
- 自动电源关闭系统
- 5 个操作模式:

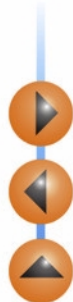
数字相机模式用于拍照

PC 相机模式将相机用作 PC 的图像捕获设备

视频相机模式利用 **PC** 捕获运动剪辑

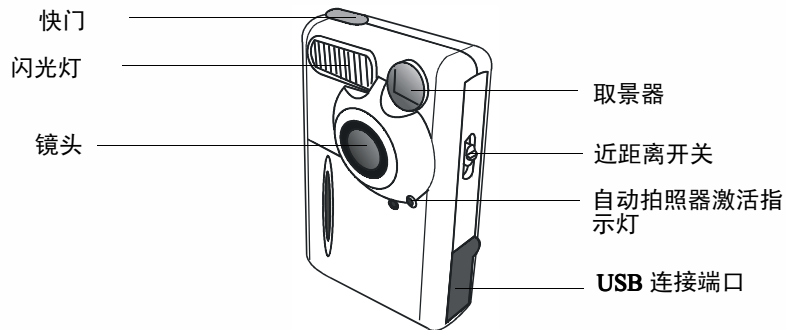
连拍模式用于连续拍照

录音模式用于录制声音

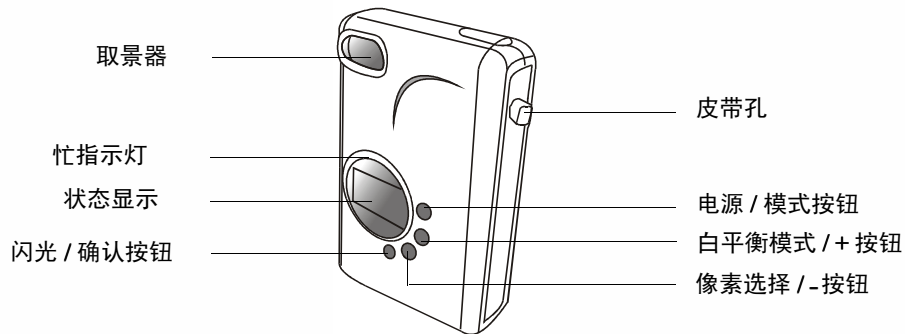


2. 认识相机

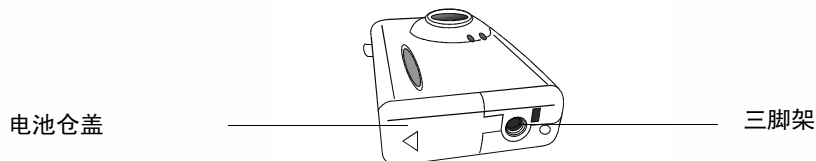
正视图



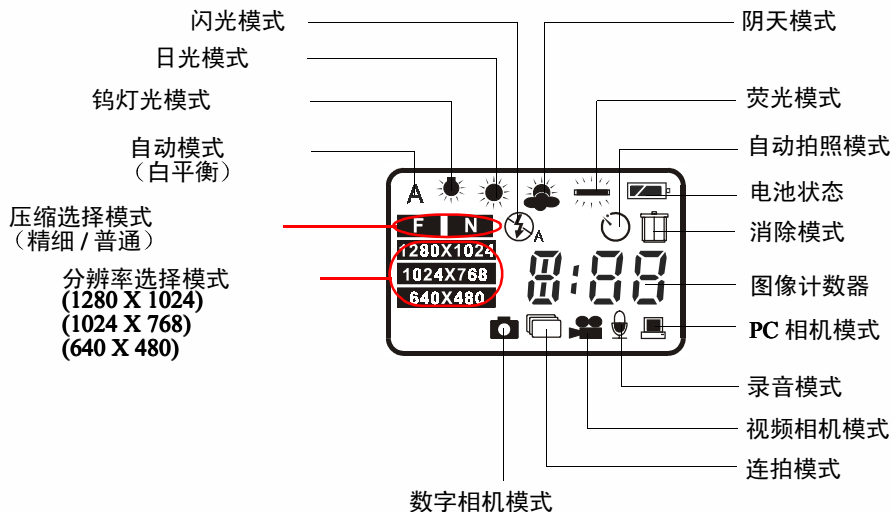
后视图



底视图



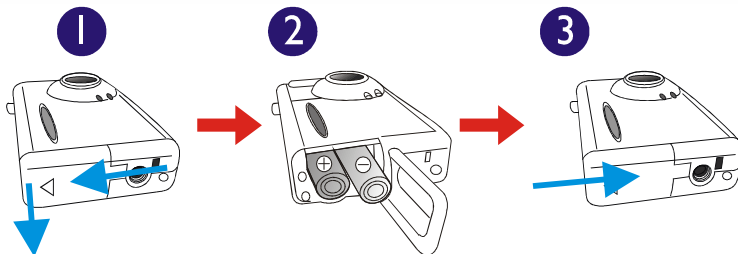
状态显示



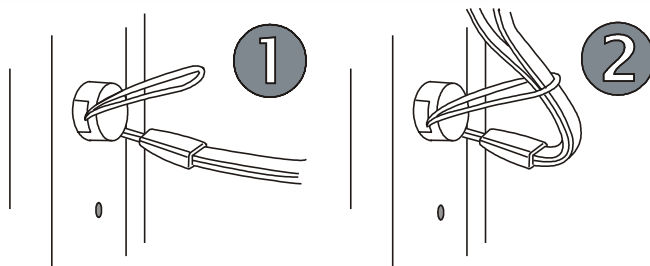
3. 准备使用相机

3.1. 安装电池和皮带

- 1** 打开电池仓盖，将两节 AAA 碱性电池装入电池仓内。装入时请注意电池极性。



- 2** 参照下图安装皮带。



- 3** 现在，您可以准备使用相机了！

3.2. 安装数字相机软件

相机附带的 CD 中包含有数字相机驱动程序以及一些有用的图像编辑软件。

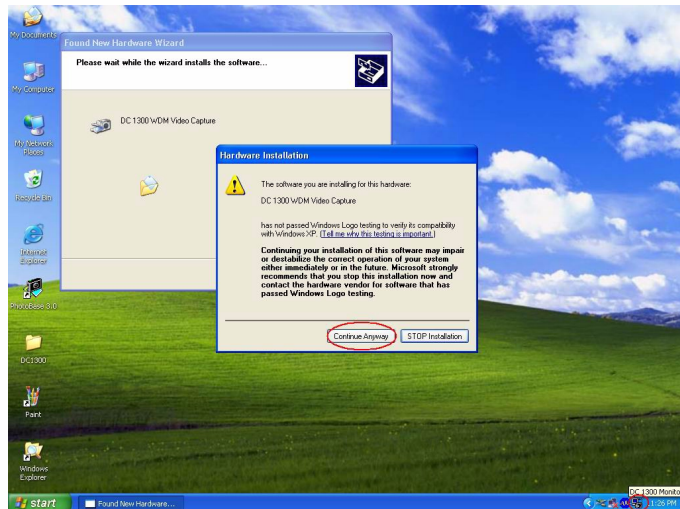
1

安装数字相机软件：

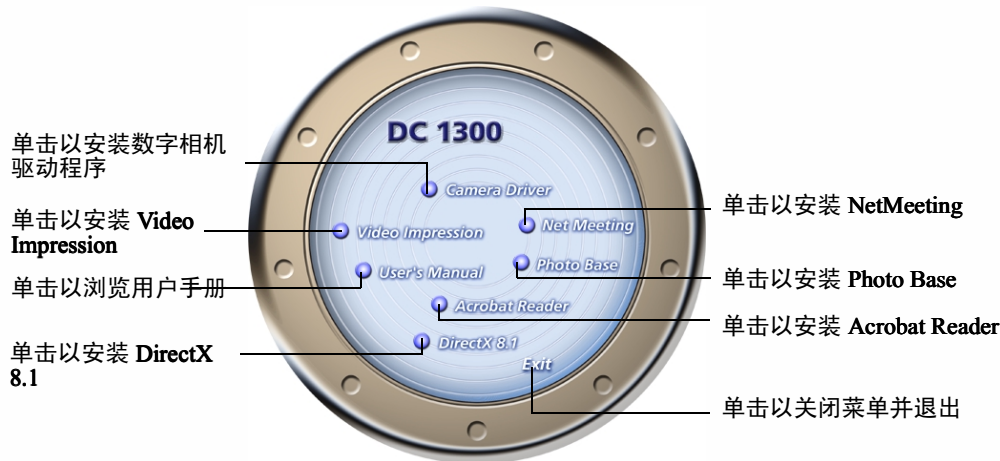
将实用程序 CD 插入 CD-ROM 驱动器。软件安装菜单将自动显示出来。



1. 如果软件安装菜单没有自动显示出来，请打开 **Windows 资源管理器**，然后双击 **CD-ROM** 目录中的 **Autorun.exe** 图标。
2. 如果操作系统是 **Windows XP**，当屏幕上显示如下所示的对话框时，请照常继续安装。（在 **Windows 2000/NT** 中，也可能出现这样的对话框。请照常继续安装。）



2 单击菜单中的“相机驱动程序”。按照屏幕上的说明完成驱动程序的安装。



此时，可能会提示您重新启动计算机。在安装完所有软件之前，不要重新启动计算机。



3

单击菜单上的其它项目以安装捆绑的应用软件。

软件	描述
DirectX 8.1	DirectX 为开发人员在 Windows 操作系统下开发娱乐游戏提供了一套工具，同时也为用户提供了多媒体能力以运行最新的游戏。
Acrobat Reader	安装此软件后，就可以打开 .pdf 格式的文件。
VideoImpression	VideoImpression 用于编辑和合成视频文件。可以利用现有视频、动画和图像文件制作新的视频。方便快速地制作家用、商用或在 Internet 上使用的桌面视频。
PhotoBase	可以使用此应用程序方便地管理图片。
NetMeeting	此软件程序使您可以利用数字相机作为视频相机，以召开视频会议。

4

此程序安装成功后，会自动在桌面上创建一个快捷方式。安装完上述所有软件后，重新启动计算机。



4. 使用相机

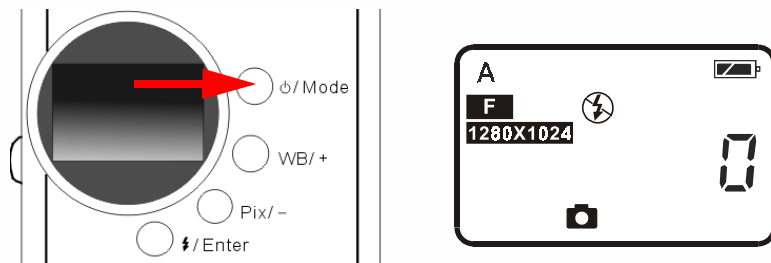
BenQ Digital Camera 1300 提供 5 种不同的操作模式：数字相机模式、连拍模式、视频相机模式、录音模式、PC 相机模式。利用这些模式，不但可以使用 Digital Camera 1300 进行拍照，还可以将其连接到 PC 并以各种方式捕获和显示图像。

4.1. 数字相机模式

在数字相机模式下，可以拍照，查看照片，并从相机下载照片，然后保存成文件。


4.1.1. 拍照


- 1** 按电源按钮 3 秒钟，打开相机电源。相机发出嘟的一声，并进入相机模式。相机状态将出现在状态显示中。





A : 此图标表示白平衡值设置在自动模式。您可以选择更改白平衡设置。参见第 21 页的“4.6.3. 白平衡设置”。


0 : 计数器显示已经拍摄的照片数。您可以选择让计算机以其它方式显示。

 : 显示电池状态。如果电池电量不足，电池图标将变空白。

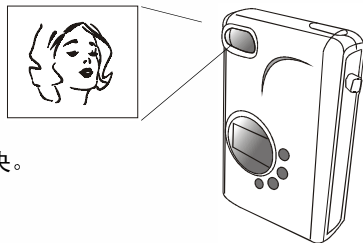
 : 此图标表示 **DC 1300** 处于数字相机模式。您可以更改模式设置，方法是按“电源 / 模式”按钮。

 : 此图标表示闪光模式被设置成闪光关闭模式。您可以更改闪光模式设置，方法是按“闪光 / 确认”按钮。

 : 此图标表示压缩比被设置成“精细”。您可以更改压缩设置，方法是按“Pix/-”按钮。

 : 此图标表示分辨率被设置成“1280 X 1024”。您也可以更改分辨率设置，方法是按“Pix/-”按钮。

2 透过取景器选择要拍摄的物体。使物体位于取景器的中央。



使物体位于取景器的中央。

3 按快门。拍摄图像时将发出嘟的一声并且忙指示灯将闪烁，以表明相机正在将图像保存到内存中。

4 当指示灯熄灭后，就可以拍摄下一张照片了。

注意：当忙指示灯闪亮时，不要按电源按钮。

按下快门之后，请拿稳相机直到忙指示灯熄灭，以免图像模糊不清。
为了节省电池，当相机电源打开时如果在 1 分钟内不操作相机，它将自动关闭电源。


4.1.2. 关闭相机电源

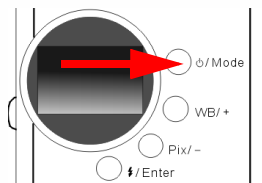
按住相机电源 3 秒钟。相机发出嘟的一声，随后将关闭电源。



4.1.3. 管理相机中的照片

4.1.3.1. 删除最后拍摄的照片

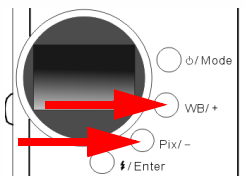
- 1** 按“电源/模式”按钮四次。图标  将出现在状态显示中。它表示相机处于消除模式。



- 2** 按“闪光/确认”按钮，相机将发出嘟的一声并且忙指示灯闪亮，随后最后拍摄的照片将被删除。

4.1.3.2. 删除所有照片

- 1** 在消除模式下，可以选择删除相机内存中保存的最后一张照片或删除所有照片，方法是按“WB/+”按钮或“Pix/-”按钮。

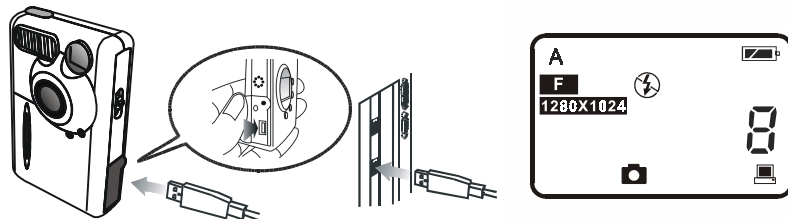



- 2** 选择删除相机内存中保存的所有照片之后，按“闪光/确认”按钮。相机将发出嘟的一声并且忙指示灯闪亮，随后相机内存中保存的所有照片都将被删除。

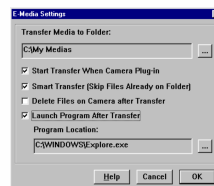
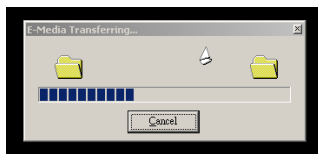
4.1.3.3. 从相机下载照片

- 1** 按“电源/模式”按钮，打开相机电源。

2 参照下图，使用 **USB** 电缆将相机连接到 **PC**。连接后，**PC** 模式图标和相机内存中的图像数将出现在状态显示中。




- 3** 接下来，系统自动将相机中的所有图像传送到 **PC**。图像将下载到 **C** 驱动器，并保存在名为“**My Medias**”的文件夹中。每次将相机连接到 **PC** 以传送图像时，系统将在“**My Medias**”中新建一个文件夹用于下载和保存这些图像。要更改传送设置，只需单击 **Windows** 任务栏上的图标 ，在随后出现的子菜单中选择“设置”，然后即可重置传送设置。

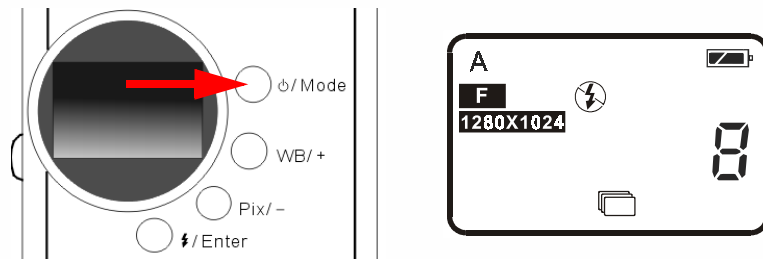


4.2. 连拍模式

在连拍模式下，按一次快门按钮可以拍摄 3 张照片。

拍照

- 1** 按电源按钮 3 秒钟，打开相机电源。相机发出嘟的一声，并进入相机模式。
- 2** 按一次“电源 / 模式”按钮。图标将出现在状态显示中。它表示相机处于连拍模式。相机状态将出现在状态显示中，如下所示。




- 3** 进入连拍模式后，按一次快门按钮，相机将连续捕获 3 张照片。按时间顺序每隔 0.6 秒钟拍摄一张照片。

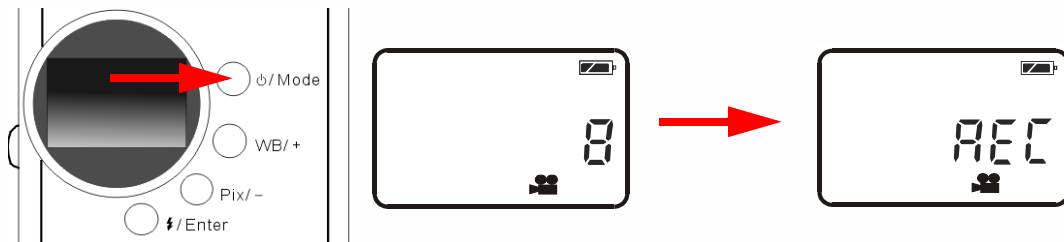


4.3. 视频相机模式

在视频相机模式下，按快门按钮可以拍摄视频。

拍摄视频

- 1** 按电源按钮 **3** 秒钟，打开相机电源。相机发出嘟的一声，并进入相机模式。
- 2** 按两次“电源 / 模式”按钮。图标  将出现在状态显示中。它表示相机处于视频相机模式。相机状态将出现在状态显示中，如下所示。




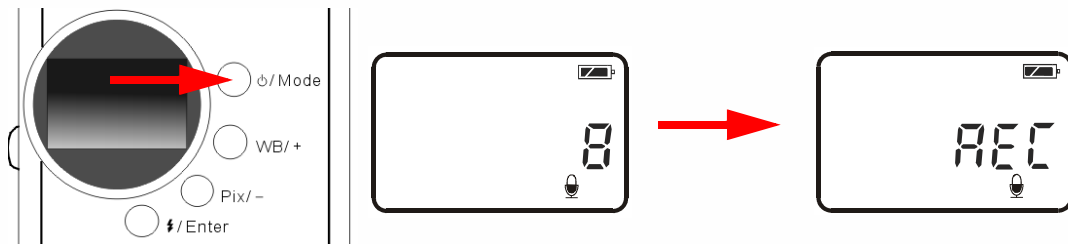
- 3** 进入视频相机模式后，按快门按钮，相机开始拍摄视频。同时状态显示中将出现“REC”，并且忙指示灯也将一直闪亮。这种状态将一直持续到拍摄完毕。再次按快门按钮，停止拍摄视频。
- 4** 在此模式下，最多可以拍摄 **90** 秒钟的视频。录制的视频将以“AVI”文件格式保存在相机内存中。

4.4. 录音模式

在录音模式下，按快门按钮可以录制声音。

录制声音

- 1** 按电源按钮 **3** 秒钟，打开相机电源。相机发出嘟的一声，并进入相机模式。
- 2** 按三次“电源 / 模式”按钮。图标  将出现在状态显示中。它表示相机处于录音模式。相机状态将出现在状态显示中，如下所示。




- 3** 进入录音模式后，按快门按钮，相机开始录制声音。同时状态显示中将出现“REC”，并且忙指示灯也将一直闪亮。这种状态将一直持续到拍摄完毕。再次按快门按钮，停止录制声音。
- 4** 在此模式下，最多可以录制 **9** 分钟的声音。录制的声音将以“WAV”文件格式保存在相机内存中。

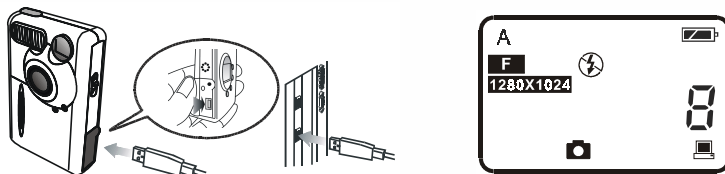



4.5. PC 相机模式

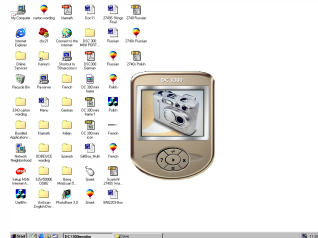
在 **PC 相机模式**下，可以将 **Digital Camera 1300** 用作 **PC** 的运动图像捕获设备。可以使用它来进行视频会议、捕获快照以及其它一些工作。

4.5.1. 将数字相机用作 PC 相机

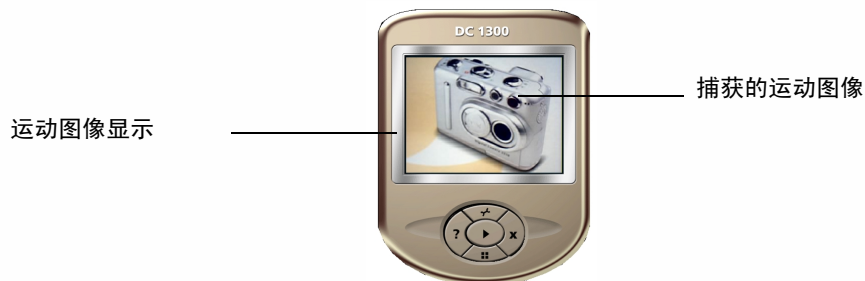
- 1 按“电源 / 模式”按钮，打开相机电源。
- 2 参照下图，使用 **USB** 电缆将相机连接到 **PC**。连接后，**PC** 模式图标  和相机内存中的图像数将出现在状态显示中。



- 3 右键单击 **Windows** 任务栏上的图标 ，在随后出现的子菜单中选择“快照”，您将看到 **DC 1300** 画面出现在屏幕上。等待几秒钟后，画面将变成 **DC 1300** 监视器画面，如下所示。

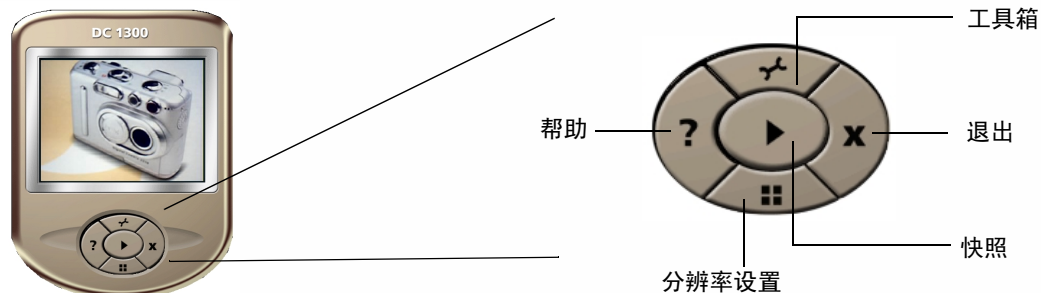


- 4** 捕获的运动图像将出现在 DC 1300 监视器画面的运动图像显示中。这说明您正在将 DC 1300 用作 PC 相机。如下所示：



4.5.2. DC 1300 监视器画面的功能

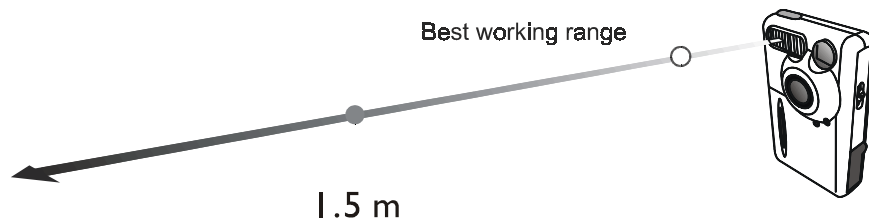
在 DC 1300 监视器画面的下部有 5 个按钮。下面列出了这 5 个按钮的功能：




4.6. 选件

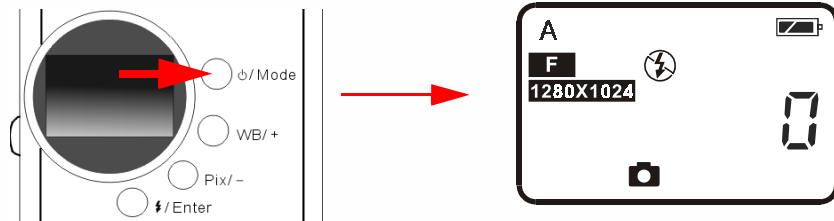
4.6.1. 使用闪光灯

此相机配备有闪光灯。建议您在如下所示的最佳工作条件下使用闪光。

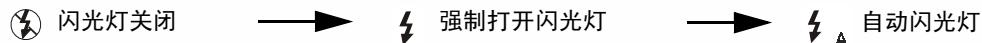


4.6.1.1. 打开 / 关闭闪光灯

1 打开相机电源，默认的闪光图标  出现在状态显示中。



2 按“闪光/确认”按钮，相机将发出嘟的声音，并且闪光图标按照如下所示的顺序变换：



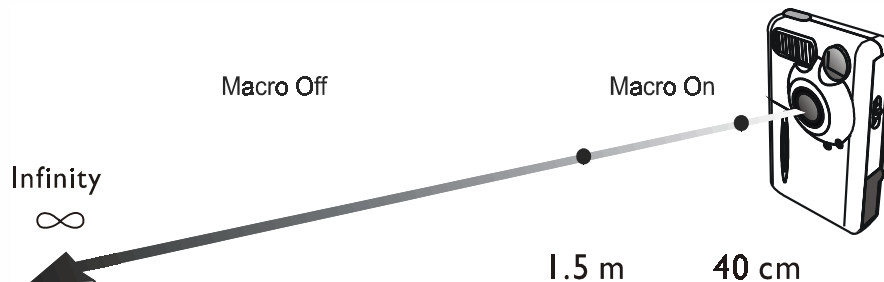
3 现在，您可以拍照了。


注意：如果打开了近距离功能，将不能使用闪光灯。

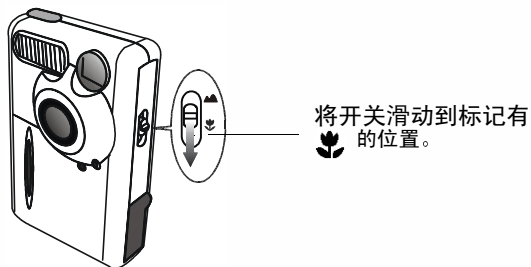
拍摄完一张照片后，闪光灯需要大约 11 秒钟进行充电，然后才能拍摄下一张照片。在充电期间，闪光指示灯闪烁。当闪光指示灯熄灭后，则说明充电完毕。


4.6.2. 使用近距离功能

如果需要以非常近的距离（从 8 英寸到 2 英尺）拍摄物体，应在拍照前打开近距离功能。



要打开此功能，请将近距离开关滑动到“近距离打开”位置。

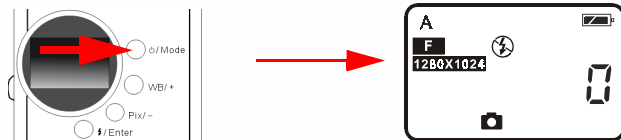


要关闭近距离功能，请将开关滑动到标记有  的位置。





4.6.3. 白平衡设置

在不同的环境条件下，可以调整白平衡设置以便取得最佳的图像配色效果。DC 1300 提供了 5 个白平衡设置以便在不同条件下修改白平衡。

1 打开相机电源，默认的闪光图标 **A** 出现在状态显示中。





2 按 “WB/+” 按钮，相机将发出嘟的声音，并且白平衡图标按照如下所示的顺序变换：


A 自动 →  钨灯光 →  日光 →  阴天 →  荧光


白平衡设置：

A 自动： DC 1300 自动选择白平衡模式。

 **钨灯光：** 当在钨灯光照射的情况下拍照时选择此模式。

 **日光：** 当在阳光直接照射的情况下拍照时选择此模式。

 **阴天：** 当在有风的情况下拍照时选择此模式。


 **荧光：** 当在荧光照射的情况下拍照时选择此模式。

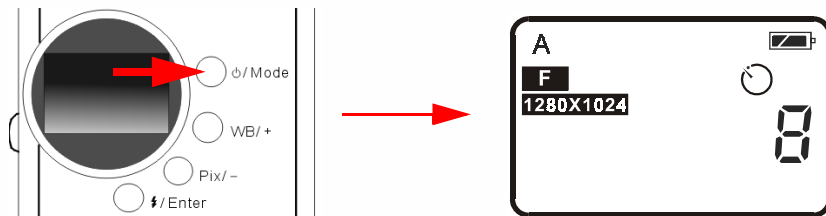
3 现在，您可以在不同条件下拍照了。

4.6.4. 启用自动拍照器

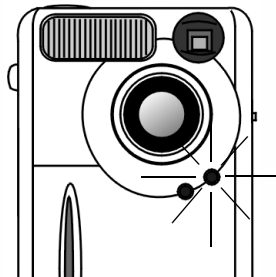
通过使用自动拍照器功能，可以让相机在按下快门 10 秒钟后拍照。启用自动拍照器：



- 1** 按“电源/模式”按钮五次。自动拍照器图标  将出现在状态显示中。



- 2** 按快门，相机将开始发出嘟的声音。前面板上的自动拍照器激活指示灯和后面板上的忙指示灯同时闪烁。



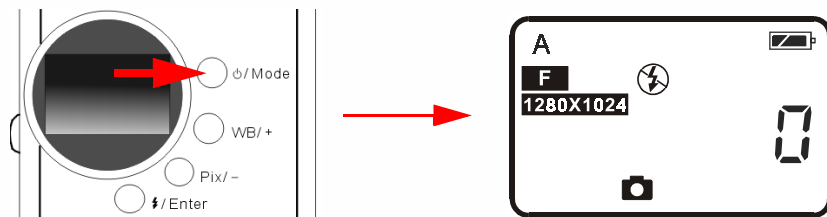
- 3** 10 秒钟过后，相机将自动拍照。

4.6.5. 像素设置

通过使用像素设置功能，可以让相机以不同的压缩比和分辨率进行拍照。调整像素设置：



- 1** 打开电源。默认的像素设置图标将出现在状态显示中，如下所示。



- 2** 按“Pix/-”按钮，相机将发出嘟的声音，并且像素图标按照如下所示的顺序变换：

像素设置：

1. 压缩：

F 精细：图像压缩比低。

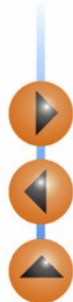
N 普通：图像压缩比高。

2. 分辨率：

1280X1024 1280 X 1024 分辨率：图像分辨率为 1280 X 1024。

1024X768 1024 X 768 分辨率：图像分辨率为 1024 X 768。

640X480 640 X 480 分辨率：图像分辨率为 640 X 480。



3 现在，您可以按不同的压缩比和分辨率进行拍照了。



5. 故障排除技巧

1. 按电源按钮后 LCD 屏幕显示空白，无法拍照。

检查是否正确装入了电池。如果是旧电池，请更换电池。

2. 相机不能拍照。

当闪光指示灯亮时，闪光灯需要大约 15 秒钟进行充电，然后才能拍摄下一张照片。在此期间，相机处于忙碌状态而无法拍照。请等待该指示灯熄灭。

3. 无法将相机中的所有图像下载到 PC。

计算机中安装的 RAM 内存可能没有足够的存储空间。关闭所有软件程序，然后继续下载图像。如果问题仍然存在，请分批下载图像并将每批图像存储在硬盘驱动器上，然后继续下载下一批图像。确保在清除相机内存之前存储所需的所有图像。

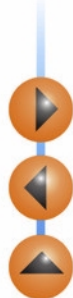
4. 我已经将相机连接到计算机，但 Digital Camera 1300 驱动程序提示“设备未准备好！”。

确保电池安装正确并且电量充足。

检查是否打开了相机电源。如果没有，打开电源，然后将相机重新连接到计算机。

5. 在 Windows 2000 下，运行 Benq Dgital Camera 1300 驱动程序时如果从计算机上拔掉相机，计算机死机。

运行 Digital Camera 1300 驱动程序时如果从计算机上拔掉相机，将导致计算机不稳定。当正在使用相机或驱动程序时，不要从计算机上拔掉相机。



6. 服务信息

技术支持

如果在使用 **Digital Camera 1300** 和相机驱动程序的过程中遇到任何问题，请向下面的地址发送电子邮件（在邮件中提供相关问题的详细描述、您系统的硬件和软件环境）：

美国： support-sc@benq.com

欧洲： support@benq-eu.com

台湾： service-tw@benq.com

中国： service@benq.com.cn

亚洲和其他国家： IMGservice@benq.com

要获取免费驱动程序更新、产品信息和新闻信息，请访问下面的网址：

<http://www.benq.com.tw/global/>

如果对附带的应用程序有任何疑问，请访问下面的网址：

<http://www.adobe.com> (Adobe Active Share)

<http://www.newsoft.com>

