

# GT-C5510U 使用说明书



# 使用本说明书

感谢您购买三星手机。本手机基于三星高科技和高标准，为您提供高品质的移动沟通和娱乐。

本使用说明书专门用于指导您使用手机的功能。  
如欲迅速开始使用，请参照“手机简介”、“手机的安装和准备”以及“使用基本功能”。

- 使用本手机之前，请仔细阅读本使用说明书，以确保安全和正确使用。
- 本使用说明书中的描述以手机默认设置为基础。

## 指示图标

在开始使用前，请先熟悉本说明书中的图标：



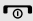
**警告** — 可能伤及自己或他人。



**小心** — 可能损坏手机或其它设备。



**注意** — 注释、使用提示或附加信息。

- ▶ **参照** — 具有相关信息的页面。例如：  
▶ 12 页（表示“参照 12 页”）。
- **下一步** — 为执行步骤必须选择的选项或功能表的次序。例如：在功能表模式下，选择**信息** → **新建信息**（表示**信息**，下一步**新建信息**）。
- [ ] **方括号** — 手机按键。例如：[]（表示电源开 / 关 / 结束键）。
- < > **尖括号** — 在各屏幕上控制不同功能的软键。例如：< **确认** >（表示**确认**软键）。

## 版权信息

本机所采用的技术和产品的权利归各自的所有人所有：

- Bluetooth® 是世界各地 Bluetooth SIG 公司的注册商标 - 蓝牙 QD ID: B015364。
- Java™ 是 Sun Microsystems 公司的商标。
- Windows Media Player® 是 Microsoft Corporation 的注册商标。

# 目录

<b>安全和使用信息</b>	<b>1</b>
安全警告	1
安全注意事项	3
重要使用信息	5
<b>手机简介</b>	<b>9</b>
配件介绍	9
手机部位图	10
按键	11
显示屏	12
图标	12
<b>手机的安装和准备</b>	<b>14</b>
安装 SIM 或 USIM 卡和电池	14
电池充电	16
插入存储卡（选配）	17

<b>使用基本功能 .....</b>	<b>19</b>
开机和关机 .....	19
使用功能表 .....	20
使用快捷键工具栏 .....	20
切换应用程序 .....	20
自定义手机 .....	21
使用基本通话功能 .....	23
发送和查看信息 .....	24
添加和查找联系人 .....	27
使用基本照相机功能 .....	27
收听音乐 .....	29
浏览 WAP .....	30
连接到 Baidu 搜索 .....	31
<b>使用高级功能 .....</b>	<b>32</b>
使用高级通话功能 .....	32
使用高级电话簿功能 .....	34

使用高级信息功能 .....	37
使用高级照相机功能 .....	38
使用高级音乐功能 .....	41
<b>使用工具和应用程序 .....</b>	<b>44</b>
使用蓝牙无线功能 .....	44
启动和发送 SOS 信息 .....	45
启动手机追踪 .....	46
拨打虚拟电话 .....	47
录制和播放语音备忘录 .....	47
编辑图片 .....	48
打印图片 .....	50
使用 Java 游戏和应用程序 .....	51
创建和查看世界时间 .....	51
设定和使用闹钟 .....	52
使用计算器 .....	53
货币或测量单位换算 .....	53

设置倒计时计时器 .....	53
使用秒表 .....	54
新建任务 .....	54
新建备忘录 .....	54
管理日历 .....	54
<b>功能表功能概述 .....</b>	<b>a</b>
<b>故障排除 .....</b>	<b>b</b>

# 安全和使用信息

遵守下列注意事项，  
以免出现危险或非法情况，  
并确保手机性能最佳。



警告

## 安全警告

### 将手机放在儿童和宠物接触不到的地方

将手机及其零配件放在儿童和宠物接触不到的地方。儿童和宠物可能吞下小零件导致窒息或发生危险。

### 保护听力



以非常高的音量用耳机收听可能会损坏您的听力。可以使用通话或音乐所需的最小音量设置。

### 小心安装手机和设备

确保将手机或相关设备安装在固定牢固的车辆中。不可将手机和配件安放于气囊张开区域里或附近。无线设备安装不当时，如果气囊迅速膨胀，会导致严重损伤。

## 小心处理和处置电池和充电器

- 只能使用三星公司允许使用的专为手机设计的电池和充电器。不兼容的电池和充电器可能引起危险或损坏手机。
- 不要把电池扔到火里。耗尽的电池要按照当地的法规处理。
- 不要将电池或手机放在加热设备的周围。例如微波炉、烤箱或散热器的里面或上部。电池过热可能爆炸。
- 不要挤压或刺扎电池。不要让电池受到外部高压，否则可能导致内部短路和过热。

## 避免干扰起搏器

制造商和无线技术研究部门建议在手机和起搏器之间必须至少保持 15cm（6 英寸）的距离，以避免可能对起搏器造成的干扰。如果您怀疑手机对起搏器或其它医疗设备有干扰，应立即关闭手机，并与起搏器或医疗设备制造商联系，寻求指导。

## 在可能发生爆炸的环境下关闭手机

在加油站（维修站）或靠近易燃物品、化学制剂的地方，请勿使用手机。在警告标志或说明要求时关闭手机。在燃油或化学制剂存放和运输区或易爆场所内或周围，手机可能引起爆炸或起火。不可在放有手机、手机零件或附件的箱子中存放或携带易燃液体、气体或爆炸物。

## 降低重复运动损伤的风险

当用手机发送短信息或玩游戏时，轻松握住手机，轻轻按下按键，使用特殊功能（如模板和预测输入）减少按下按键的次数，并注意时常休息。

## 手机屏幕破裂或损坏时，请勿使用手机

破损的玻璃或丙烯酸树脂可能导致手部及面部损伤。请携带手机前往三星服务中心更换屏幕。制造商对由疏忽引起的损坏将不予保修。





小心

## 安全注意事项

### 交通安全第一

驾车时不要使用手机，并遵守限制驾车时使用手机的所有规定。如有可能，使用免提配件确保安全。

### 遵守所有安全警告和规定

遵守所在区域内限制使用手机的规定。

### 只可使用三星公司专用配件

使用不兼容配件可能损坏手机或导致受伤。

### 在医疗设备附近关机

手机可能干扰医院或卫生保健机构内的医疗设备。请遵守所有规章、张贴的警告以及医疗人员的指示。

### 乘坐飞机时要关机或关闭无线功能

手机可能干扰飞机设备。请遵守航空公司的所有规定，并且在航空公司人员要求时关闭手机或切换到无线功能关闭模式。

### 保护电池和充电器以防损坏

- 不要将电池放到温度非常低或非常高（0° C/ 32° F 以下或 45° C/113° F 以上）的地方。否则会降低电池的寿命和充电容量。
- 防止电池接触金属物体，否则可能使电池“+”极和“-”极连接，致使电池暂时或永久损坏。
- 切勿使用损坏的充电器或电池。

## 小心妥善处理手机

- 请勿擅自拆卸手机，以防触电危险。
- 请勿将手机弄湿，液体可能造成手机严重损坏，并使手机内部的防水标签变色。请勿用湿手接触手机。水可能造成手机损坏，制造商对此不予保修。
- 不可在充满灰尘、肮脏的场所使用或存放手机，否则会损坏手机的零件。
- 不可摔打、敲击或剧烈摇晃手机。粗暴地使用可能会损坏内部的电路板。
- 不可给手机刷漆。油漆会阻塞手机的活动零件并妨碍正常使用。
- 不要太靠近人或动物的眼睛使用手机的闪光灯或指示灯（如果有）。
- 手机和存储卡可能会受磁场的影响而损坏。不要使用具有磁性外壳的携带包或配件，也不要让手机长期接触磁场。

## 避免干扰其它电子设备

手机发出无线电频率信号，可能干扰未屏蔽或屏蔽不当的电子设备，如起搏器、助听器、医疗设备和其它家用或车用电子设备。请咨询电子设备制造商，以解决遇到的干扰问题。

小心



## 重要使用信息

### 在正常位置使用手机

不要触摸手机内置天线位置。

### 只允许具备资格的人员维修手机

让不具备资格的人员维修手机可能会造成手机损坏，并且不予保修。

### 确保电池和充电器使用寿命最长

- 电池连续充电不能超过一周，过度充电会缩短电池寿命。
- 电池若长时间放置不用，会逐渐放电；在使用前必须重新充电。
- 充电器不用时，要断开电源。
- 电池只能用于预定用途。

## 电池使用寿命

以下信息基于充足电的电池。

类型 时间 <sup>1</sup>	标准电池 (960 mAh)	
	GSM	WCDMA
待机时间	最长 550 小时	最长 540 小时
通话时间 <sup>2</sup>	最长 600 分钟	最长 280 分钟
视频通话时间	-	最长 180 分钟

1. 上述标注的时间为在优化网络环境下通常所达到的通话时间和待机时间，实际的通话时间和待机时间可能因 SIM 卡、网络和使用设置、使用情况和环境而有所不同，从而显著地短于上述标注的时间。
2. 测量时间标准：在 +10dBm、语音半速率时，测量通话时间。

实际使用时间，取决于如何使用手机，其时间长短不一致。待机时间会随如下情况而缩短：

- 当使用手机其它功能时，如编辑和存储信息、玩游戏及连接网络。

- 频繁离开服务区。
- 在本地网络服务区以外使用手机。
- 反复使用通话模式。

## 小心处理 SIM 卡和存储卡

- 手机正在传送或存取信息时，不要取出卡，否则可能造成数据丢失或损坏手机和存储卡。
- 防止卡受到剧烈撞击、静电和来自其它设备的电磁干扰。
- 频繁写入和删除会缩短存储卡的使用寿命。
- 不要用手指或金属物体触摸金色触点或端子。如果脏了，用软布擦拭卡。

## 确保使用紧急服务

在某些地区或情况中，可能无法用手机进行紧急呼叫。去偏远或未开发的地区旅行之前，拟定代用的紧急服务人员联系方式。

## 产品中有毒有害物质或元素的名称及其含量

部件名称	有毒有害物质或元素					
	铅 (Pb)	汞 (Hg)	镉 (Cd)	六价铬 (Cr <sup>6+</sup> )	多溴联苯 (PBB)	多溴二苯醚 (PBDE)
印刷电路板组件	X	O	O	O	O	O
塑料	O	O	O	O	O	O
金属	X	O	O	O	O	O
电池	X	O	O	O	O	O
附件	X	O	O	O	O	O

O: 表示该有毒有害物质在该部件所有均质材料中的含量均在 SJ/T11363-2006 标准规定的限量要求以下。

X: 表示该有毒有害物质至少在该部件某一均质材料中的含量超出 SJ/T11363-2006 标准规定的限量要求。

本表格提供的信息是基于供应商提供的数据及三星公司的检测结果。在当前技术水平下，所有有毒有害物质或元素的使用控制到了最底线。三星公司会继续努力通过改进技术来减少这些物质和元素的使用。



本产品的“环保使用期限”为 20 年，其标识如左图所示。电池等可更换部件的环保使用期限可能与产品的环保使用期限不同。只有在本使用说明书所述的正常情况下使用本产品时，“环保使用期限”才有效。

## 免责声明

通过本设备可用的所有内容和服务均属于第三方，并受版权、专利、商标和其它知识产权法的保护。这种内容和服务只用于个人非商业性使用。在没有获得内容所有者或服务提供商的许可时，您可能无法使用任何内容或服务。除上述限制之外，除非获得应用内容或服务提供商的明确许可，否则，通过本设备显示的任何内容或服务，您都可能无法修改、复制、重新发表、上传、邮寄、传输、翻译、销售、新建派生作品、开发或以任何方式分发。

“第三方内容和服务‘按原样’提供。无论为任何目的，三星对提供的内容或服务不提供任何明示或暗示保证。三星公司明确声明，不承担任何隐含的保证，或通过法规、普通法或以其它方式 [ 包括但不限于适销性或针对特定用途的适用性 ] 认可的条款或条件。

在任何情况下（包括疏忽），通过本设备提供的任何内容或服务，即使事先已被告知有发生这种损害的可能性，无论是在合同或侵权、对任何直接、间接、意外、特别或相应损失或损害赔偿费用、律师费、各种开支或由此引起的任何其它损失或损害、或连接任何包含的信息、或由您或任何第三方使用任何内容或服务引起的结果，三星对其准确性、有效性、及时性、合法性或完整性都不提供保证。”

第三方服务可能任何时间停止或中断，三星对任何内容或服务可使用的时间段不负任何责任或担保。内容和服务由第三方通过三星控制之外的网络和传输设备进行传输。除免责条款的一般性之外，三星还明确表示，对本设备适用的任何内容或服务的任何中断或延迟不承担任何责任或义务。

三星对涉及内容和服务的客户服务既无责任也无义务。任何与内容或服务相关的服务要求都应直接由内容和服务提供商负责。

# 手机简介

在本章中，您将了解手机的部位图、按键、显示屏以及图标。

## 配件介绍

---

检查产品包装盒内是否有下列物品：

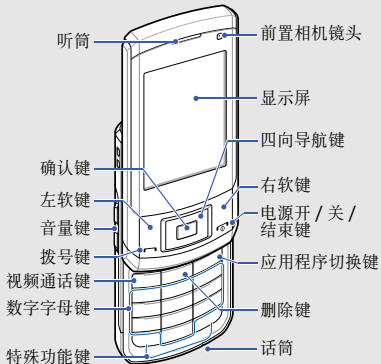
- 手机
- 电池
- 旅行充电器（充电器）
- 使用说明书



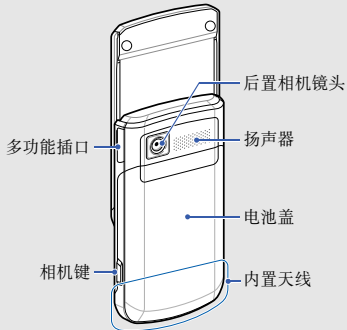
- 随手机提供的物品可能随所在国家或服务提供商提供的软件和配件而异。
- 可以向当地三星经销商购买各种配件。
- 提供的配件将完美实现手机功能。
- 只可使用三星专用的软件。盗版或非法软件可能会导致损坏或故障，制造商对此不予保修。

## 手机部位图

手机正面包括以下按键和功能键：



手机背面包括以下按键和功能键：






合上手机滑盖时会自动锁定外露按键，以防止意外操作手机。如欲解锁按键，按下 **< 解锁 >** → **< 确认 >**。



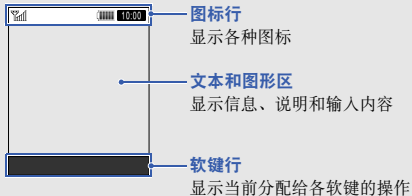
## 按键

按键	功能
 软键	执行显示屏底部指示的操作。
 四向导航键	滚动选择功能表选项；在待机模式下，访问用户自定义功能表。
 确认键	选择反白显示的功能表选项或确认输入。
 拨号键	拨打或接听电话；在待机模式下，查看通话记录。
 电源开 / 关 / 结束键	打开和关闭手机（按住）；结束通话；在功能表模式下，取消输入并返回到待机模式。
 视频通话键	从拨号屏幕发起视频通话。
 删除键	删除字符或应用程序中的项目。

按键	功能
 应用程序切换键	打开应用程序切换窗口以访问其他应用程序，而不退出当前应用程序。
 数字字母键	输入数字、字母和特殊字符；在待机模式下，按住 [ <b>1</b> ] 可进入语音信箱，按住 [ <b>0</b> ] 可输入国际区号前缀。
 特殊功能键	输入特殊字符或执行特殊功能；在待机模式下，按住 [ <b>#</b> ] 可启动或取消静音情景；按住 [ <b>*</b> ] 可在号码之间输入暂停符。
 音量键	调节手机的音量。
 相机键	在待机模式下，可打开照相机（按住）；在照相机模式下，可拍照或录像。

## 显示屏

手机的显示屏由三个区域组成：



## 图标

了解显示屏上显示的图标。

图标	定义
	信号强度
	已连接 GPRS 网络
	已连接 EDGE 网络
	已连接 UMTS 网络
	正在进行语音通话
	正在进行视频通话
	已启动 SOS 信息功能
	正在连接到安全的 WAP 网页
	已启动呼叫转移
	漫游（在普通服务区外）

图标	定义
	已连接到电脑
	已启动闹钟
	正在播放音乐
	暂停播放音乐
	打开收音机
	收音机关闭
	已启动蓝牙
	已插入存储卡
	新短信息 (SMS)
	新彩信 (MMS)
	新电子邮件
	新语音信息

图标	定义
	已启动正常情景
	已启动静音情景
	电池电量
	当前时间

# 手机的安装和准备

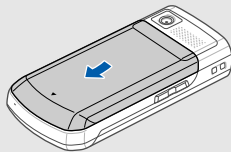
首次使用手机时，需先安装和设置手机。

## 安装 SIM 或 USIM 卡和电池

当您订购移动电话服务时，将收到一张用户识别模块 (SIM) 卡，其中载有您的订购详细信息，例如个人识别号码 (PIN) 和可选服务。如欲使用 UMTS 服务，可购买通用用户识别模块 (USIM) 卡。

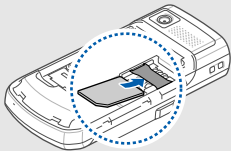
如欲安装 SIM 或 USIM 卡和电池：

1. 取下电池盖。



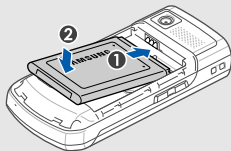
如果手机处于开机状态，按住 [⏻] 即可关闭手机。

## 2. 插入 SIM 或 USIM 卡。

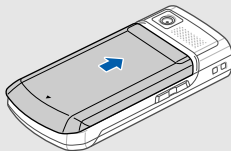


- 使 SIM 或 USIM 卡的金色触点面向下，将其插入手机中。
- 如果未插入 SIM 或 USIM 卡，则仅能使用手机的非网络服务及部分功能。

## 3. 插入电池。



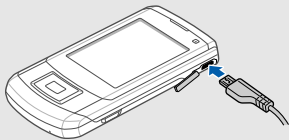
## 4. 装回电池盖。



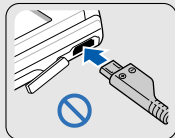
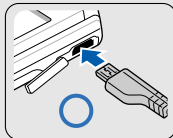
## 电池充电


首次使用手机之前，必须为电池充电。

1. 打开手机侧面多功能插口的外盖。
2. 将旅行充电器的小端插头插入多功能插口中。



旅行充电器连接不当可能会导致手机严重损坏。对于因误操作造成的损坏，将不予保修。



3. 将旅行充电器的大端插头插入标准电源插座中。
4. 当电池充满电（ 图标不再移动）时，从电源插座中拔下旅行充电器。



本手机由充电电池供电。新电池只有在经过两、三次完全充电和放电的周期后才能达到最佳性能。

5. 从手机上拔下旅行充电器。

## 6. 合上多功能插口外盖。



### 电池电量不足指示

电池电量不足时，手机会发出警告音和电量不足信息。电池图标也会呈示空白并闪烁。如果电池电量过低，手机会自动关机。需给电池充电后才可继续使用手机。

## 插入存储卡（选配）

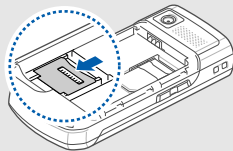
如欲存储其他多媒体文件，请插入存储卡。本手机可接受达 16 GB 的 microSD™ 或 microSDHC™ 存储卡（取决于存储卡制造商和类型）。



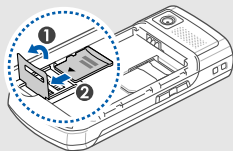
在电脑上格式化存储卡可能会导致存储卡与手机不兼容。请仅在手机上格式化存储卡。

## 1. 取下电池盖和电池。

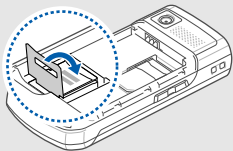
## 2. 解锁存储卡盖。



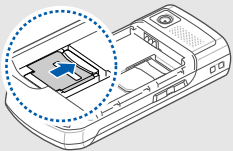
## 3. 拉起存储卡盖并插入存储卡（标签面朝上）。



#### 4. 合上存储卡盖。



#### 5. 锁定存储卡盖。



#### 6. 插入电池并装回电池盖。

如欲取出存储卡，请取下电池盖和电池，解锁并拉起存储卡盖，然后取出存储卡。



# 使用基本功能

了解如何进行基本操作及使用手机的主要功能。

## 开机和关机

如欲开机：

1. 按住 [🔑]。
2. 输入 PIN 码并按下 < 确认 >（必要时）。
3. 安装向导打开时，根据需要按照屏幕提示自定义手机。

如欲关机，推开手机滑盖，并按住 [🔑]。

## 切换到离线模式

将手机切换到离线模式，便可在飞机和医院等禁止使用无线设备的区域使用手机的离线服务。


如欲切换到离线模式，在功能表模式下，选择**设定** → **情景模式** → **离线**并按下确认键。



在禁止使用无线设备的区域，请遵守所有张贴的警告和官方人员的指示。

## 使用功能表

如欲访问手机功能表：

1. 在待机模式下，按下 **< 功能表 >** 进入功能表模式。
2. 使用导航键滚动到某一功能表或选项。
3. 按下 **< 选择 >**、**< 储存 >** 或确认键确认反白显示的选项。
4. 按下 **< 返回 >** 可返回上一级功能表；按下 **[ 可返回待机模式。**

## 使用快捷键工具栏

可以使用快捷键工具栏访问您喜欢的功能表。

如欲从快捷键工具栏访问功能表，在待机模式下，向左或向右滚动到所需功能表，并按下确认键。

如欲编辑快捷键工具栏上的功能表：

1. 在功能表模式下，选择**设定** → **显示和指示灯** → **快捷键工具栏**。
2. 按下 **< 选项 >** → **编辑**。
3. 选择所需功能表。  
按下 **< 选项 >** → **开启**可选择子功能表（必要时）。
4. 按下 **< 储存 >** 或按下 **< 选项 >** → **储存**。



如欲取消快捷键工具栏，在功能表模式下，选择**设定** → **显示和指示灯** → **主屏幕** → **快捷键工具栏** → **关**。

## 切换应用程序

学会从功能表切换到其他应用程序，而不关闭当前所用的功能表屏幕。

如欲切换应用程序：

1. 使用功能表时，按下 [📞]。  
可使用以下应用程序：
  - **通话**：打开拨号屏幕
  - **信息**：访问**信息**功能表
  - **互联网**：启动 WAP 浏览器
  - **游戏和更多内容**：访问**游戏和更多内容**功能表
2. 滚动到相应的应用程序并按下 < **选择** >。
3. 如欲关闭所有应用程序，滚动到**全部结束？** → < **是** >。

## 自定义手机

根据个人喜好自定义手机可实现更多功能。

### 调节按键音的音量

在待机模式下，按下上或下音量键可调节按键音音量。

### 启动或取消静音情景

在待机模式下，按住 [#] 可启动或取消静音情景。

### 更改铃声

1. 在功能表模式下，选择**设定** → **情景模式**。
2. 滚动到所用情景模式。



若使用安静或离线模式，则无法改变铃声。

3. 按下 < **选项** > → **编辑** → **语音通话铃声**或**视频通话铃声**。
4. 向左或向右滚动到内存位置（必要时）。
5. 选择铃声类别 → 铃声。
6. 按下 < **选项** > → **储存**。

如欲切换到另一模式，从列表中选择即可。

## 选择墙纸（待机模式）

1. 在功能表模式下，选择**设定** → **显示和指示灯** → **主屏幕**。
2. 向左或右滚动到**图像**。
3. 向下滚动选择**墙纸**。
4. 向左或向右滚动到内存位置（必要时）。
5. 选择图片类别 → 图片。
6. 按下 < **设定** >。
7. 按下 < **选项** > → **储存**。

## 选择显示屏主题

如欲选择主题：

1. 在功能表模式下，选择**设定** → **显示和指示灯** → **我的主题**。
2. 滚动到一个主题并按下确认键。
3. 向左或向右滚动以预览主题。

4. 按下 < **储存** >。

如欲创建和应用主题：

1. 在功能表模式下，选择**设定** → **显示和指示灯** → **我的主题**。
2. 按下 < **选项** > → **创建** → **简单**或**专业**。
3. 按照屏幕提示根据需要自定义主题。
4. 完成自定义后，输入主题名称，然后按下 < **储存** >。
5. 按下 < **是** > 即可应用主题。



如果为整个主题选择同一种颜色，则可能无法看清显示屏。

## 设置功能表快捷键

1. 在功能表模式下，选择**设定** → **手机设定** → **快捷键**。
2. 选择欲用作快捷键的按键。

3. 选择功能，然后按 **< 储存 >** 可将其分配给相应的快捷键。



启动快捷键工具栏后，导航键（左 / 右）不能用作快捷键。

## 锁定手机

1. 在功能表模式下，选择**设定** → **安全** → **手机锁** → **开** → **< 储存 >**。
2. 输入 4 到 8 位新密码，然后按下 **< 确认 >**。
3. 再次输入新密码并按下 **< 确认 >**。



- 第一次访问需要输入密码的功能表时，手机会提示您创建并确认密码。
- 对于因使用非法软件造成的密码或私人信息丢失或其他损害，三星概不负责。

## 使用基本通话功能

学会拨打和接听电话以及使用基本通话功能。

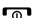
### 拨打电话

1. 在待机模式下，输入区号和电话号码。
2. 按下 [**☎**] 拨打该号码。  
如欲发起视频通话，按下 [**📞**]。
3. 如欲结束通话，按下 [**📞**]。

### 接听电话

1. 手机被呼叫时，按下 [**☎**]。
2. 如果是视频通话，按下 **< 显示自己 >** 即可使呼叫者通过前置镜头看到您。
3. 如欲结束通话，按下 [**📞**]。

## 拨打 IP 电话

1. 在待机模式下，输入区号和电话号码。
2. 按下 **< 选项 >** → **IP 电话**。  
默认 IP 电话号码前缀显示在电话号码之前，并自动拨号。
3. 如欲结束通话，按下 []。



可以将此前缀更改为其他前缀，也可以添加新的 IP 电话前缀（在功能表模式下，选择**设定** → **应用程序设定** → **通话** → **IP 电话**）。

## 调节音量

通话过程中如欲调节音量，按下上或下音量键。

## 使用扬声器功能

1. 在通话过程中，按下确认键 → **< 是 >** 可激活扬声器。

2. 如欲切换回听筒模式，再次按下确认键。



在嘈杂环境中，使用扬声器功能时可能很难听清通话内容。为了达到更好的效果，请使用正常通话模式。

## 使用耳机

将提供的耳机插入多功能插口，即可拨打和接听电话：

- 如欲重拨上次通话，请按住耳机按钮。
- 如欲接听电话，按下耳机按钮。
- 如欲结束通话，按下耳机按钮。

## 发送和查看信息

学习如何发送或查看短信息 (SMS)、彩信 (MMS) 和电子邮件。

## 发送短信息或彩信

1. 在功能表模式下，选择**信息** → **新建信息** → **信息**。
2. 输入信息文本。▶ 25 页  
如欲以短信形式发送，转到步骤 6。  
如欲以彩信形式发送，继续执行步骤 3。
3. 按下 < **选项** > → **增加多媒体**并添加项目。
4. 按下 < **选项** > → **高级** → **添加主题**。
5. 输入主题。
6. 向上滚动并输入收件人号码。
7. 按下确认键可发送信息。

## 发送电子邮件

1. 在功能表模式下，选择**信息** → **新建信息** → **电子邮件**。
2. 输入电子邮件正文。

3. 按下 < **选项** > → **附加多媒体**并添加文件（必要时）。
4. 向上滚动并输入主题。
5. 向上滚动并输入电子邮件地址。
6. 按下确认键可发送信息。

## 输入文本

输入文本时，可更改文本输入模式：

- 按住 [#] 选择输入模式；按下 [#] 切换输入模式。
- 在英文输入模式中，按下 [\*] 可更改大小写或切换至数字模式。
- 按住 [\*] 可切换到符号模式。

使用以下模式之一输入文本：

模式	功能
拼音	<ol style="list-style-type: none"> <li>1. 按下相应的数字字母键，可输入拼音。</li> <li>2. 向左或向右滚动选择一个拼音。</li> <li>3. 按下确认键。每个汉字旁会显示一个数字。</li> <li>4. 向上或向下滚动可选择汉字。</li> <li>5. 按下数字字母键可输入对应汉字。</li> <li>6. 完成输入后，按下 <b>&lt; 返回 &gt;</b>。</li> </ol>
简体中文笔画	<ol style="list-style-type: none"> <li>1. 按下 <b>[1]</b> 到 <b>[5]</b> 可输入笔画。无法确定输入哪个笔画时，按下 <b>[6]</b>，插入一个占位符。</li> <li>2. 按下确认键。每个汉字旁会显示一个数字。</li> <li>3. 向上或向下滚动选择汉字。</li> <li>4. 按下数字字母键可输入对应汉字。</li> <li>5. 完成输入后，按下 <b>&lt; 返回 &gt;</b>。</li> </ol>
数字	按下相应的数字字母键可输入数字。

模式	功能
符号	按下相应的数字字母键可输入符号。
T9 Abc	<ol style="list-style-type: none"> <li>1. 按下相应的数字字母键可输入整个单词。</li> <li>2. 显示正确的单词时，按下 <b>[0]</b> 可插入一个空格。如果未显示正确的词，从显示的列表中选择其他词。</li> </ol>
Abc	按下相应的数字字母键，直到屏幕上出现所需字符。

## 查看短信息或彩信

1. 在功能表模式下，选择**信息** → **收件箱**。
2. 选择短信息或彩信。

## 查看电子邮件

1. 在功能表模式下，选择**信息** → **邮件收件箱**。
2. 按下 **< 选项 >** → **下载**。



3. 选择电子邮件或标题。
4. 如果已选择标题，则按下 < **选项** > → **取回**查看电子邮件正文。

## 添加和查找联系人

学会使用通信录功能的基本操作。

### 添加新的联系人

1. 在待机模式下，输入电话号码并按下 < **选项** >。
2. 选择**添加到电话簿** → 储存位置（手机或 SIM 卡）→ **新建**。
3. 选择号码类型（必要时）。
4. 输入联系人信息。
5. 按下 < **选项** > → **储存**将联系人添加到存储器。

### 查找联系人

1. 在功能表模式下，选择**联系人**。
2. 输入欲查找的姓名的前几个字母。
3. 从搜索列表中选择联系人姓名。



找到联系人后，可以：

- 按下 [**呼叫**] 呼叫该联系人
- 按下 < **选项** > → **编辑**编辑该联系人的信息

## 使用基本照相机功能

学会拍摄和查看照片及录像的基本操作。

### 拍摄照片

1. 在待机模式下，按住 [**照相**] 可打开照相机。
2. 逆时针旋转手机进入横屏模式。

3. 将镜头对准物体并进行调整。
  - 如欲更改预览屏幕，按下上导航键 (↑)。
  - 如欲调整亮度，按下左或右导航键 (←/→)。
  - 如欲设置延迟时间，按下下导航键 (↓)。
  - 如欲放大或缩小，按下音量键。
4. 按下确认键或 [📷] 进行拍照。  
照片会自动保存。

在拍摄模式下，按下 < 📷 > 查看照片。

## 查看照片

在功能表模式下，选择**我的文件** → **图片** → **个人照片** → 照片文件。

如欲以全屏显示查看照片，按下确认键。

## 拍摄录像

1. 在待机模式下，按住 [📷] 可打开照相机。
2. 逆时针旋转手机进入横屏模式。

3. 按两下 [1] 两次切换到摄像机模式。
4. 将镜头对准物体并进行调整。
  - 如欲更改预览屏幕，按下上导航键 (↑)。
  - 如欲调整亮度，按下左或右导航键 (←/→)。
  - 如欲设置延迟时间，按下下导航键 (↓)。
  - 如欲放大或缩小，按下音量键。
5. 按下确认键或 [📷] 开始录制。
6. 按下 < 📹 > 或 [📷] 结束录制。  
录像会自动保存。

在摄像机模式下，按下 < 📷 > 查看录像。

## 查看录像

在功能表模式下，选择**我的文件** → **录像** → **我的录像片段** → 录像文件。

如欲以全屏显示查看录像，按下下导航键。

## 收听音乐

学会如何使用音乐播放器或 FM 收音机收听音乐。

### 收听 FM 收音机

1. 将提供的耳机插入手机的多功能插口中。
2. 在功能表模式下，选择 **FM 收音机**。
3. 按下 **< 是 >** 开始自动搜索。

收音机会自动搜索并保存可用电台。



- 第一次打开 FM 收音机时，手机会提示您开始自动搜索。
- 自动搜索只能定位信号足够强的电台。

4. 使用下列按键控制 FM 收音机：

按键	功能
确认键	打开或关闭 FM 收音机
音量键	调节音量

按键	功能
导航键	<ul style="list-style-type: none"> <li>• 左 / 右：搜索电台</li> <li>• 上 / 下：选择保存在收藏夹列表中的电台 ▶ 43 页</li> </ul>

如欲获得所收听歌曲的信息，按下 **< 选项 >** **音乐识别**。▶ 43 页

### 收听音乐文件

首先将文件传输到您的手机或存储卡中：

- 从 WAP 下载。▶ 30 页
- 通过选配 Samsung PC studio 从电脑下载。▶ 41 页
- 通过蓝牙接收。▶ 45 页
- 复制到存储卡。▶ 41 页
- 与 Windows Media Player 11 同步。▶ 41 页

将音乐文件传输到手机或存储卡后：

1. 在功能表模式下，选择**音乐** → **音乐播放器**。
2. 选择音乐类别 → 音乐文件。
3. 使用下列按键控制播放过程：

按键	功能
确认键	暂停或继续播放
音量键	调节音量
导航键	<ul style="list-style-type: none"> <li>• 左：重新开始播放；返回上一个文件（在 2 秒内按下）；在文件中快退（按住）</li> <li>• 右：快进；在文件中快进（按住）</li> <li>• 上：打开播放列表</li> <li>• 下：为当前曲目评级</li> </ul>
<b>2</b>	更改音效
<b>3</b>	启动随机模式
<b>4</b>	更改重复模式
<b>5</b>	选择外表类型

## 浏览 WAP

学会访问您喜欢的 WAP 网页以及将其添加到书签。



- 访问 WAP 和下载媒体会产生额外的费用。
- 浏览器功能表的显示可能不同，具体取决于服务供应商。

## 浏览 WAP 网页

1. 在功能表模式下，选择**互联网** → **主页**进入服务供应商的主页。
2. 使用下列按键浏览 WAP 网页：

按键	功能
导航键	滚动浏览 WAP 网页
确认键	选择项目
< 返回 >	返回上一页
< 选项 >	访问浏览器选项列表

## 将您喜欢的 WAP 网页添加为书签

1. 在功能表模式下，选择**互联网** → **书签**。
2. 按下 < **选项** > → **添加书签**。
3. 输入网页标题和网址 (URL)。
4. 按下 < **储存** >。

## 连接到 Baidu 搜索

可以使用 Baidu WAP 站点的门户服务。

1. 在功能表模式下，选择**应用程序** → **Baidu**。
2. 在搜索字段中输入关键字。



# 使用高级功能

学会如何进行高级操作和使用手机的其他功能。

## 使用高级通话功能

---

了解您手机的其他通话功能。

### 查看和拨打未接来电

手机屏幕上会显示未接来电。如欲拨打未接来电的号码：

1. 在待机模式下，按下 [⏏] 然后向左或向右滚动到**未接来电**。
2. 按下 < **选项** > → **查看**。
3. 滚动到欲拨打的未接来电。
4. 按下 [⏏] 进行拨打。

### 拨打最近联系人的号码

1. 在待机模式下，按下 [⏏] 显示最近的号码列表。
2. 滚动到所需号码并按下 [⏏] 拨打。

## 保持通话或返回已保持通话

按下 < **保持** > 保持通话，或按下 < **返回** > 返回保持中的通话。

## 拨打另一号码

如果您的网络支持此功能，则可在通话期间拨打另一号码：

1. 按下 < **保持** > 保持第一个通话。
2. 输入欲拨打的另一号码，然后按下 [↵]。
3. 按下 < **切换** > 在两个通话间进行切换。
4. 如欲结束保持通话，按下 < **选项** > → **结束** → **已保持通话**。
5. 如欲结束当前通话，按下 [⏏]。

## 接听另一来电

如果网络支持此功能，则可在通话中接听另一来电：

1. 按下 [↵] 接听第二个电话。  
手机会自动保持第一个通话。
2. 按下 < **切换** > 在两个通话间进行切换。

## 进行多方通话（电话会议）

1. 呼叫欲添加到多方通话的第一方。
2. 保持与第一方的连接状态，然后呼叫第二方。  
手机会自动保持第一方通话。
3. 连接到第二方后，按下 < **选项** > → **电话会议**。
4. 重复步骤 2 和 3 以添加更多通话方（必要时）。
5. 如欲结束多方通话，按下 [⏏]。

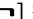
## 拨打国际长途

1. 在待机模式下，按住 [0] 可插入 + 号。
2. 输入欲拨打的号码（国家代码、区号和电话号码），然后按下 [↵] 进行拨打。

## 呼叫电话簿中的联系人

可以直接呼叫**联系人**中存储的联系人。

► 27 页

1. 在功能表模式下，选择**联系人**。
2. 滚动到欲拨打的号码并按下 [] 拨打。

## 拒绝来电

如欲拒绝来电，按下 []。呼叫者将听到繁忙提示音。

如欲自动拒绝特定号码的来电，使用自动拒绝。  
如欲启动自动拒绝，请设置拒绝列表：

1. 在功能表模式下，选择**设定** → **应用程序设定** → **通话** → **全部通话** → **自动拒绝**。
2. 向左或右滚动到**开**。
3. 选择**自动拒绝列表**。
4. 按下 < **选项** > → **创建**。

5. 输入欲拒绝的号码并按下 < **储存** >。
6. 如欲添加更多号码，重复上述步骤 4 和 5。
7. 选择欲拒绝的号码并按下 < **选项** > → **储存**。
8. 按下 < **储存** >。

## 使用高级电话簿功能

学习创建名片、设置快速拨号和创建联系人分组。

### 创建名片

1. 在功能表模式下，选择**联系人**。
2. 按下 < **选项** > → **我的名片**。
3. 输入个人详细信息。
4. 按下 < **选项** > → **储存**。



可以通过将名片添加到信息或电子邮件来发送，也可通过蓝牙无线功能进行传输。



## 设定快速拨号数字

1. 在功能表模式下，选择**联系人**。
2. 滚动到一个联系人。
3. 按下 < **选项** > → **添加到快速拨号**。
4. 滚动到欲设置的数字，然后按下 < **选择** >。  
该联系人将保存到此快速拨号数字中。



在待机模式下，按住所指定的快速拨号数字即可呼叫该联系人。

## 创建联系人群组

通过创建联系人群组，可为每个群组指定铃声和呼叫人来电显示图像，或向整个群组发送信息。首先创建一个群组：

1. 在功能表模式下，选择**联系人**。
2. 向左或右滚动到**群组**。
3. 按下 < **选项** > → **创建群组** → 内存位置（手机或 USIM 卡，必要时）。

4. 输入群组名称，并按下确认键。
5. 如欲设置呼叫人来电显示图像，按下 < **选项** > → **群组设定** → **群组图像** → 内存位置（必要时）  
图像类别 → 图像。
6. 如欲设置群组铃声，选择**铃声** → 内存位置（必要时）→ 铃声类别 → 铃声。
7. 按下 < **选项** > → **储存**。

## 根据搜索方式查找联系人

按下与联系人姓名的前几个拼音字母或笔画的相应按键可快速查找到联系人。首先在数字输入方式中激活其中一种可用搜索方式：

1. 在功能表模式下，选择**联系人**。
2. 按下 < **选项** > → **设定** → **搜索方式**。
3. 在**首字母搜索**下向左或向右滚动到**开**，并向下滚动。

#### 4. 向左或向右滚动选择所需搜索方式。

选项	说明
数字首拼音	输入汉字拼音的首字母可搜索联系人姓名
数字首笔画	输入汉字首笔画可搜索联系人姓名
数字多笔画	通过输入多个汉字的几个笔画搜索联系人姓名

#### 5. 按下 < 储存 >。

如欲按数字首拼音方式搜索联系人：

1. 在功能表模式下，选择**联系人**。
2. 按下与汉字的拼音字母相应的按键。
3. 从列表中选择联系人。

如欲按数字首笔画方式搜索联系人：

1. 在功能表模式下，选择**联系人**。
2. 按下与汉字的笔画相应的按键（[**1**] 到 [**5**]）。  
搜索功能将列出包含所输入笔画的联系人姓名。
3. 从列表中选择联系人。

如欲按数字多笔画方式搜索联系人：

1. 在功能表模式下，选择**联系人**。
2. 按下与多个汉字的几个笔画相应的按键（[**1**] 到 [**5**]）。按住 [**0**] 可在汉字的笔画之间插入空格。  
搜索功能将列出包含所输入笔画的联系人姓名。
3. 从列表中选择联系人。

## 使用高级信息功能

学会创建和使用模板以通过模板创建新信息，还可创建信息文件夹。

### 创建文本模板

1. 在功能表模式下，选择**信息** → **模板** → **文本模板**。
2. 按下 < **创建** > 打开新模板窗口。
3. 输入文本，然后按下确认键储存该模板。

### 创建彩信模板

1. 在功能表模式下，选择**信息** → **模板** → **彩信模板**。
2. 按下 < **创建** > 打开新模板窗口。
3. 创建彩信，输入主题并添加所需附件以用作模板。▶ 25 页
4. 按下 < **选项** > → **储存为模板**保存该模板。

### 在新信息中插入文本模板

1. 在功能表模式下，选择**信息** → **新建信息** → 信息类型。
2. 在文本字段中，按下 < **选项** > → **添加文本** → **文本模板** → 模板。

### 从彩信模板创建信息

1. 在功能表模式下，选择**信息** → **模板** → **彩信模板**。
2. 滚动到所需模板，然后按下 < **选项** > → **发送**。  
随即打开模板以用作新彩信。

## 创建文件夹来管理信息

1. 在功能表模式下，选择**信息** → **我的文件夹**。
2. 按下 < **创建** >。
3. 输入文件夹名称，然后按下 < **确认** >。

将信息从信息文件夹移动到您的文件夹，以根据您的个人喜好对其进行管理。

## 使用高级照相机功能

学会如何用各种模式拍摄照片和自定义照相机设定。

### 在微笑捕捉模式下拍照

1. 在待机模式下，按住 [📷] 可打开照相机。
2. 逆时针旋转手机进入横屏模式。
3. 按下 < [📷] > → **拍摄模式** → **微笑捕捉** → < [📷] >。

4. 进行必要的调整。
5. 按下确认键或 [📷]。
6. 将相机镜头对准对象。  
手机会识别图像中的人，并检测他们的笑脸。  
检测到笑脸时，手机会自动拍照。

### 连拍

1. 在待机模式下，按住 [📷] 可打开照相机。
2. 逆时针旋转手机进入横屏模式。
3. 按下 < [📷] > → **拍摄模式** → **连续拍摄** → < [📷] >。
4. 进行必要的调整。
5. 按住确认键或 [📷] 进行连拍。

### 拍摄全景照片

1. 在待机模式下，按住 [📷] 可打开照相机。
2. 逆时针旋转手机进入横屏模式。

3. 按下 <[≡]> → **拍摄模式** → **全景模式**。
4. 选择照片数量。
5. 进行必要的调整。
6. 按下确认键或 [📷] 拍摄第一张照片。
7. 缓慢向右移动手机。手机会自动拍摄下一张照片。
8. 重复步骤 7 以完成全景照片。

## 拍摄分段照片

1. 在待机模式下，按住 [📷] 可打开照相机。
2. 逆时针旋转手机进入横屏模式。
3. 按下 <[≡]> → **拍摄模式** → **矩阵拍摄**。
4. 向左或向右滚动到一个图像布局，并按下确认键。
5. 进行必要的调整。
6. 按下确认键或 [📷] 拍摄每个分段的照片。

## 拍摄带装饰相框的照片

1. 在待机模式下，按住 [📷] 可打开照相机。
2. 逆时针旋转手机进入横屏模式。
3. 按下 <[≡]> → **拍摄模式** → **相框**。
4. 向左或向右滚动到一个相框，并按下确认键。
5. 进行必要的调整。
6. 按下确认键或 [📷] 拍摄带相框的照片。

## 使用照相机选项

拍摄照片之前，按下 <[≡]> 访问以下选项：

选项	功能
拍摄模式	更改拍摄模式
分辨率	更改分辨率选项
白平衡	调整色彩平衡
效果	应用特效

选项	功能
夜间模式	设置是否使用夜晚模式
曝光测量	选择曝光类型

进行录像之前，按下 <[≡]> 访问以下选项：

选项	功能
录制模式	更改录像模式
分辨率	查看分辨率
白平衡	调整色彩平衡
效果	应用特效

## 自定义照相机设置

拍摄照片之前，按下 <[≡]> → **设定** 访问以下选项：

选项	功能
照片质量	调节照片质量
取景器模式	更改预览屏幕
查看	将照相机设置为在拍摄照片后切换到查看屏幕
快门音	选择快门操作的伴随音
存储器	选择用于存储新照片的内存位置
快捷键信息	查看快捷键信息

录像之前，按下 <[≡]> → **设定** 访问以下设置：

设置	功能
质量	调整录制片段的质量
取景器模式	更改预览屏幕
录音	开启或关闭音频
存储器	选择用于存储新录制片段的存储位置
快捷键信息	查看快捷键信息

## 使用高级音乐功能

学会准备音乐文件、创建播放列表和保存广播电台。

### 通过三星 PC studio 复制音乐文件

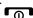
1. 在功能表模式下，选择**设定** → **个人电脑连接** → **三星 PC studio** 或**大容量存储**。
2. 按下 [🔌] 返回到待机模式。
3. 使用选配电脑数据线，将手机的多功能插口与电脑相连。
4. 运行三星 PC studio 并将文件从电脑复制到手机。  
有关详细信息，请参阅三星 PC studio 帮助。

### 将音乐文件复制到存储卡

1. 插入存储卡。
2. 在功能表模式下，选择**设定** → **个人电脑连接** → **大容量存储**。
3. 按下 [🔌] 返回到待机模式。
4. 使用选配电脑数据线，将手机的多功能插口与电脑相连。  
连接成功后，电脑上会出现一个弹出窗口。
5. 选择**打开文件夹以查看文件**。
6. 将文件从电脑复制到存储卡。

### 将手机与 Windows Media Player 11 进行同步

1. 插入存储卡。
2. 在功能表模式下，选择**设定** → **个人电脑连接** → **媒体播放器**。

3. 按下 [] 返回到待机模式。
4. 使用选配电脑数据线，将手机的多功能插口与安装有 Windows Media Player 11 的电脑相连。  
连接成功后，电脑上会出现一个弹出窗口。
5. 打开 Windows Media Player 11 以同步音乐文件。
6. 在弹出窗口中编辑或输入手机名称（必要时）。
7. 选择所需音乐文件并拖动至同步列表。
8. 选择**开始同步**。

## 创建播放列表

1. 在功能表模式下，选择**音乐** → **音乐播放器** → **播放列表**。
2. 选择**新建播放列表**。
3. 输入新播放列表的名称，并按下确认键。

4. 选择新播放列表。
5. 选择**添加曲目**。
6. 选择欲添加的文件并按下 < **确认** >。

## 自定义音乐播放器设定

1. 在功能表模式下，选择**音乐** → **音乐播放器**。
2. 按下 < **选项** > → **播放器设定**。
3. 调整设置：

选项	功能
背景播放	设定关闭音乐播放器后是否播放背景音乐
音效	选择音效
视觉效果	选择视觉效果类型

4. 按下 < **储存** >。



## 自动保存电台

1. 将提供的耳机插入手机的多功能插口中。
2. 在功能表模式下，选择 **FM 收音机**。
3. 按下确认键打开 FM 收音机。
4. 按下 **< 选项 >** → **自动搜索**。
5. 按下 **< 是 >** 确认（必要时）。  
收音机会自动搜索并保存可用电台。

## 设置收藏电台频道列表

1. 将提供的耳机插入手机的多功能插口中。
2. 在功能表模式下，选择 **FM 收音机**。
3. 按下确认键打开 FM 收音机。
4. 选择欲添加到收藏列表的电台。
5. 按下 **< 选项 >** → **添加到收藏夹**。

## 查找音乐信息

学会访问在线音乐服务，并在收听过程中获得所听歌曲的信息。

1. 在功能表模式下，选择**音乐** → **音乐识别**。
2. 选择**音乐识别**以连接到服务器。
3. 成功注册手机后，请按下 **< 录制 >** 可录制欲查找的音乐片段。



某些服务供应商可能不支持此项服务，并且数据库可能不包含全部歌曲的信息。

# 使用工具和应用 程序

学会如何使用手机的工具和其他应用程序。

## 使用蓝牙无线功能

---

了解手机与其他无线设备相连以交换数据的能力，以及了解手机的自动功能。

### 启动蓝牙无线功能

1. 在功能表模式下，选择**应用程序** → **蓝牙**。
2. 按下 **< 选项 >** → **激活 / 取消** → **开**。
3. 如欲允许其他设备搜索您的手机，按下 **< 选项 >** → **设定** → **我的话机可见模式** → 可见模式选项 → **< 确认 >**。  
如果已选择**自定义**，设定手机可见的持续时间。
4. 按下 **< 选项 >** → **储存**。

### 寻找其他已启用蓝牙的设备并与之配对

1. 在功能表模式下，选择**应用程序** → **蓝牙** → **搜索新设备**。
2. 滚动到一个设备并按下 **< 选择 >**。

3. 输入蓝牙无线功能 PIN 码或其他设备的蓝牙 PIN 码（如果有），并按下 **< 确认 >**。  
当其他设备的所有者输入相同 PIN 码或接受连接时，即完成配对。



根据设备的不同，可能无需输入 PIN 码。

## 使用蓝牙无线功能发送数据

1. 从手机的某一应用程序中选择欲发送的文件或项目。
2. 按下 **< 选项 >** → **发送通过**、**发送名片通过**或**发送 URL 通过** → **蓝牙**。

## 使用蓝牙无线功能接收数据

1. 输入蓝牙无线功能 PIN 码，然后按下 **< 确认 >**（必要时）。
2. 按下 **< 是 >** 确认从相应设备接收数据（必要时）。

## 使用远程 SIM 模式

在远程 SIM 模式下，可以使用由 SIM 或 USIM 卡连接的蓝牙车载免提套件来拨打或接听电话。

如欲启动远程 SIM 模式：

1. 在功能表模式下，选择**应用程序** → **蓝牙**。
2. 按下 **< 选项 >** → **设定**。
3. 向下滚动到**远程 SIM 模式**。
4. 向左或向右滚动到**开**，并按下 **< 储存 >**。

如欲使用远程 SIM 模式，请从蓝牙车载免提套件来启动蓝牙连接。



蓝牙车载免提套件必须经过授权才能使用，如欲授权，按下 **< 选项 >** → **授权设备**。

## 启动和发送 SOS 信息

出现紧急情况时，可发送 SOS 信息以寻求帮助。



该功能可能无法使用，具体取决于所在的区域或服务提供商。

1. 在功能表模式下，选择**信息** → **SOS 信息** → **发送选项**。
2. 向左或右滚动到**开**。
3. 向下滚动并按下确认键以打开收件人列表。
4. 按下确认键以打开联系人列表。
5. 选择联系人并按下 **< 完成 >**。
6. 选择号码（必要时）。
7. 联系人选择完毕后，按下 **< 选项 >** → **确认**保存收件人。
8. 向下滚动并设置 SOS 信息发送的次数。
9. 按下 **< 储存 >** → **< 是 >**。

如欲发送 SOS 信息，必须合上手机并锁定按键，再按下音量键四次。



发送 SOS 信息后，将暂停所有手机功能，直到按下 [🔇]。

## 启动手机追踪

如果某人在您的手机里插入了新的 SIM 或 USIM 卡，手机追踪功能会自动向预设收件人发送追踪信息，以协助您定位并找回手机。如欲启动手机追踪：

1. 在功能表模式下，选择**设定** → **安全** → **手机追踪**。
2. 输入密码并按下 **< 确认 >**。
3. 向左或右滚动到**开**。
4. 向下滚动并按下确认键以打开收件人列表。
5. 按下 **< 选项 >** → **联系人**打开联系人列表。
6. 选择一个联系人 → 电话号码。
7. 联系人选择完毕后，按下确认键保存收件人。
8. 向下滚动并输入发件人姓名。
9. 按下确认键 → **< 接受 >**。

## 拨打虚拟电话

如欲离开会议或令人厌烦的会谈，可以假装接到电话。还可以通过播放录音使人觉得您正在通话。

### 拨打虚拟电话

必须设置拨打虚拟电话的快捷键。► 22 页

如欲拨打虚拟电话：

- 在待机模式下，按下快捷键 → **< 是 >**。
- 当手机合上并且按键被锁定时，按下快捷键四次。

### 录制声音

1. 在功能表模式下，选择**设定** → **应用程序设定** → **虚拟来电**。
2. 滚动到**虚拟来电声音**，并按下 **< 选项 >** → **编辑**。

3. 按下 **< 录制 >** 开始录制。
4. 对着扬声器说话。
5. 完成录制后，按下下导航键。
6. 按下 **< 设定 >** 将录音设置为虚拟电话的响应。
7. 选择**虚拟来电声音**，并按下确认键。

## 录制和播放语音备忘录

学会使用手机的录音机。

### 录制语音备忘录

1. 在功能表模式下，选择**应用程序** → **录音机**。
2. 按下确认键开始录制。
3. 对着话筒录制备忘录。
4. 完成录制后，按下下导航键。

## 播放语音备忘录

1. 在录音机屏幕，按下 **< 选项 >** → **我的语音片段**。
2. 选择一个文件。
3. 使用下列按键控制播放过程：

按键	功能
确认键	暂停或继续播放
音量键	调节音量
导航键	<ul style="list-style-type: none"> <li>• 左：在文件中快退</li> <li>• 右：在文件中快进</li> <li>• 下：停止播放</li> </ul>

## 编辑图片

学会编辑图像和应用特效。

## 对图片应用效果

1. 在功能表模式下，选择**应用程序** → **图像编辑器**。
2. 按下 **< 选项 >** → **新图像** → **打开或拍照**。
3. 选择图片或拍摄新照片。
4. 按下 **< 选项 >** → **效果** → 效果选项。
5. 按下 **< 完成 >**。
6. 完成后，按下 **< 选项 >** → **另存为**。
7. 选择内存位置（必要时）。
8. 输入图片的新文件名，并按下确认键。

## 在图片的特定区域应用模糊效果

1. 打开欲编辑的图片。请参阅“对图片应用效果”的步骤 1-3。
2. 按下 **< 选项 >** → **局部效果** → **局部模糊**。

3. 将矩形选框移动到欲应用模糊效果的区域，并按下确认键 → **< 完成 >**。  
如欲调整矩形选框的大小或形状，按下 **< 选项 >** → **调整大小或形状**。
4. 用新文件名保存编辑后的图片。请参阅“对图片应用效果”的步骤 6-8。

## 调整图片

1. 打开欲编辑的图片。请参阅“对图片应用效果”的步骤 1-3。
2. 按下 **< 选项 >** → **调整** → 调整选项（亮度、对比度或颜色）。
3. 根据需要调整图片，并按下 **< 完成 >**。
4. 用新文件名保存编辑后的图片。请参阅“对图片应用效果”的步骤 6-8。

## 转换图片

1. 打开欲编辑的图片。请参阅“对图片应用效果”的步骤 1-3。
2. 按下 **< 选项 >** → **转换** → **调整大小、旋转或翻转**。
3. 选择一个选项以调整图片大小、旋转或翻转图片，并按下 **< 完成 >**。
4. 用新文件名保存编辑后的图片。请参阅“对图片应用效果”的步骤 6-8。

## 裁剪图片

1. 打开欲编辑的图片。请参阅“对图片应用效果”的步骤 1-3。
2. 按下 **< 选项 >** → **修剪**。

3. 将矩形选框移动到欲裁剪的区域，并按下确认键 → **< 完成 >**。  
如欲调整矩形选框的大小或形状，按下 **< 选项 >** → **调整大小或形状**。
4. 用新文件名保存编辑后的图片。请参阅“对图片应用效果”的步骤 6-8。

## 插入视觉特效

1. 打开欲编辑的图片。请参阅“对图片应用效果”的步骤 1-3。
2. 按下 **< 选项 >** → **插入** → 视觉特性（相框、剪贴图、表情符号或文本）。
3. 选择欲添加的视觉特效或输入文本，并按下确认键。
4. 移动或旋转视觉特效，或调整其大小（必要时）。
5. 按下 **< 完成 >**，或按下 **< 选项 >** → **完成**。

6. 用新文件名保存编辑后的图片。请参阅“对图片应用效果”的步骤 6-8。

## 打印图片

学会通过 USB 连接或蓝牙无线功能来打印图片。

如欲使用 USB 连接打印图片：

1. 将手机的多功能插口与兼容的打印机相连。
2. 打开图片。▶ 28 页
3. 按下 **< 选项 >** → **打印方式** → **USB**。
4. 设定打印选项并打印图片。

如欲使用蓝牙无线功能打印图片：

1. 打开图片。▶ 28 页
2. 按下 **< 选项 >** → **打印方式** → **蓝牙**。
3. 选择已启动蓝牙的打印机并与之配对。  
▶ 44 页
4. 设定打印选项并打印图片。



## 使用 Java 游戏和应用程序

学会使用 Java 技术开发的 game 和应用程序。



根据您手机的软件，可能不支持下载的 Java 文件。

### 下载 game 或应用程序

1. 在功能表模式下，选择 **应用程序** → **game 和更多内容** → **更多 game**。  
手机即会连接到服务供应商预置的 WAP 站点。
2. 搜索 game 或应用程序，并将其下载到手机中。

### 玩游戏

1. 在功能表模式下，选择 **应用程序** → **game 和更多内容**。
2. 从列表中选择 game，然后按照屏幕提示进行操作。



提供的 game 可能随所在地区或服务供应商而异。game 控制方式和选项可能有所不同。

### 启动应用程序

1. 在功能表模式下，选择 **应用程序** → **game 和更多内容** → 应用程序。
2. 按下 < **选项** > 查看应用程序的各类选项及设置的列表。

## 创建和查看世界时间

学会查看其他地区的时间并设定显示屏上显示的世界时间。

### 创建世界时间

1. 在功能表模式下，选择 **管理目录** → **世界时间**。
2. 按下 < **选项** > → **添加**。
3. 向左或向右滚动选择时区。

4. 如欲设置夏令时时间，向下滚动并按下确认键。
5. 按下 **< 储存 >** 创建世界时间。  
世界时间即被设置为第二时钟。
6. 如欲添加更多世界时间，重复上述步骤 2-5。

## 将世界时间添加到显示屏

使用双时钟显示模式，可以在显示屏中查看两个不同时区的时间。

创建世界时间后：

1. 在功能表模式下，选择**管理目录** → **世界时间**。
2. 滚动到欲添加的世界时间，并按下 **< 选项 >** → **设置为第二时钟**。
3. 按下 **< 返回 >** 两次。
4. 选择**设定** → **显示和指示灯** → **主屏幕**。
5. 向左或右滚动到**图像**。
6. 向下滚动到**时钟显示**。

7. 向左或右滚动到**双时钟**。
8. 向下滚动，然后向左或向右滚动选择双时钟风格。
9. 按下确认键。

## 设定和使用闹钟

学会为重要事件设定和控制闹钟。

### 设定新闹钟

1. 在功能表模式下，选择**闹钟**。
2. 选择空闹钟位置。
3. 设定闹钟详细信息。  
可以将闹钟提示音设置为 FM 收音机或声音。
4. 按下 **< 选项 >** → **储存**。



关机闹钟设置为开时，即使手机关机，该闹钟也将闹响。

## 关闭闹钟

闹钟响起时，

- 按下 **< 确认 >** 或确认键可关闭闹钟，闹钟不会再响。
- 按下 **< 确认 >** 或确认键可使闹钟停止，而按下 **< 多睡一会 >** 可使闹钟在多睡期间保持静音。

## 取消闹钟

1. 在功能表模式下，选择**闹钟**。
2. 选择欲取消的闹钟。
3. 向下滚动（必要时）。
4. 向左或向右滚动到**关**，并按下确认键。

## 使用计算器

1. 在功能表模式下，选择**管理目录** → **计算器**。
2. 使用与计算器显示对应的按键，进行基本算术运算。

## 货币或测量单位换算

1. 在功能表模式下，选择**管理目录** → **单位换算** → 换算类型。
2. 在相应字段中输入货币或测量值以及单位。

## 设置倒计时计时器

1. 在功能表模式下，选择**应用程序** → **计时器**。
2. 按下 **< 设定 >**。
3. 输入倒计时的时间长度并按下 **< 确认 >**。
4. 按下确认键开始或暂停倒计时。
5. 计时器时间结束时，按下 **< 确认 >** 关闭提示音。

## 使用秒表

---

1. 在功能表模式下，选择**应用程序** → **秒表**。
2. 按下确认键启动并记录间隔时间。
3. 完成后，按下 **< 停止 >**。
4. 按下 **< 重置 >** 清除记录时间。

## 新建任务

---

1. 在功能表模式下，选择**管理目录** → **任务**。
2. 按下 **< 选项 >** → **创建**。
3. 输入任务的详细信息。
4. 按下 **< 选项 >** → **储存**。

## 新建备忘录

---

1. 在功能表模式下，选择**管理目录** → **备忘录**。
2. 按下 **< 选项 >** → **创建**。
3. 输入您的备忘录文本，并按下确认键。

## 管理日历

---

学会更改日历查看方式以及创建事件。

### 更改日历查看方式

1. 在功能表模式下，选择**管理目录** → **日历**。
2. 按下 **< 选项 >** → **查看方式** → **按日查看**或**按周查看**。

## 创建事件

1. 在功能表模式下，选择**管理目录** → **日历**。
2. 按下 < **选项** > → **创建** → 事件类型。
3. 根据需要输入事件的详细信息。
4. 按下 < **选项** > → **储存**。

## 查看事件

如欲查看特定日期的事件：

1. 在功能表模式下，选择**管理目录** → **日历**。
2. 在日历上选择日期。
3. 选择欲查看其详细信息的事件。

如欲按事件类型查看事件：

1. 在功能表模式下，选择**管理目录** → **日历**。
2. 按下 < **选项** > → **事件列表** → 事件类型。
3. 选择欲查看其详细信息的事件。



# 功能表功能概述

## 1 通话记录

## 2 联系人

## 3 音乐

- 1 音乐播放器
- 2 音乐识别

## 4 互联网

- 1 主页
- 2 输入网址
- 3 书签
- 4 已保存的页面
- 5 历史记录
- 6 设定

## 5 信息

- 1 新建信息
- 2 收件箱
- 3 邮件收件箱
- 4 草稿箱
- 5 发件箱
- 6 已发件箱
- 7 我的文件夹
- 8 模板
- 9 从文件夹删除
- 10 设定
- 11 SOS 信息
- 12 存储器状态

## 6 我的文件<sup>1</sup>

- 1 图片
- 2 录像
- 3 声音
- 4 其他文件
- 5 存储器状态

## 7 管理目录

- 1 日历
- 2 备忘录
- 3 任务
- 4 世界时间
- 5 计算器
- 6 单位换算

## 8 照相机

## 9 FM 收音机

## 10 应用程序

- 1 Baidu
- 2 图像编辑器
- 3 游戏和更多内容
- 4 录音机
- 5 蓝牙
- 6 计时器
- 7 秒表
- 8 SIM 卡应用

## 11 闹钟

## 12 设定

- 1 情景模式
- 2 显示和指示灯
- 3 时间和日期
- 4 手机设定
- 5 应用程序设定
- 6 安全
- 7 网络设定
- 8 个人电脑连接
- 9 安装向导
- 10 内存设定
- 11 复位设置

1. 插入存储卡后可使用更多文件夹。

# 故障排除

如果手机有故障，试一试下列故障排除方法，再与专业维修人员联系。

开启手机或使用过程中，可能会提示要求输入以下密码：

信息	尝试使用该方法解决问题：
手机锁	如果手机锁功能已启动，则必须输入为话机设置的密码。
PIN 码	首次使用手机或要求提供 PIN 码时，必须输入随 SIM 卡提供的 PIN 码。使用 <b>PIN 码锁</b> 功能表可关闭该功能。
PUK 码	如果 SIM 卡被锁，通常是因为 PIN 码多次输入有误所致。如欲解锁，必须输入服务提供商提供的 PUK 码。

信息	尝试使用该方法解决问题：
PIN2 码	当访问需要输入 PIN2 码的功能表时，必须输入随 SIM 卡提供的 PIN2 码。有关详细信息，请联系服务提供商。


**手机提示插入 SIM 卡。**

确保 SIM 卡安装正确。

**手机显示“无服务”或“网络错误”。**

- 处在信号较弱或接收不良的地方时，可能会丧失接收能力。移到其它地方再试。
- 有些选项未经申请不能使用。请与服务提供商联系，了解详细情况。

### 输入了号码，但不能拨号。

- 保证按下拨号键：[]。
- 保证进入正确的蜂窝网络。
- 保证未设置电话号码呼叫限制选项。

### 通话对方无法与您接通。

- 保证手机开机。
- 保证进入正确的蜂窝网络。
- 保证未设置电话号码呼叫限制选项。

### 通话对方听不见您说的话。

- 保证未盖住内置话筒。
- 保证话筒靠近您的嘴部。
- 如果使用耳机，保证正确连接耳机。

### 手机发出提示音，并且电池图标闪烁。

电池电量不足。请给电池充电或更换电池，才可继续使用手机。

### 通话质量差。

- 保证未挡住手机内置天线。
- 处在信号较弱或接收不良的地方时，可能会丧失接收能力。移到其它地方再试。

### 选择联系人条目拨打电话，但没有拨号。

- 保证联系人列表中正确保存了电话号码。
- 必要时，重新输入并储存电话号码。

### 电池充电异常或手机有时关机。

- 电池电极可能脏了。用干净的软布擦拭两个金色触点，并试一试再次给电池充电。
- 如果电池不能再充足电，妥善处理旧电池，并用新电池更换。

### 手机摸上去发热。

当使用的应用程序需要较大功率时，手机可能发热。

这属于正常情况，不应影响手机的使用期限或性能。



- 本使用说明书中的一些内容可能与手机不完全相符，取决于手机软件或服务提供商。
- 手机和配件可能与本使用说明书中的图示有所不同，取决于国家。
- 本产品电磁辐射比吸收率（SAR）最大值为 0.317 W/kg，符合国家标准 **GB 21288-2007** 的要求。
- 无线电发射型号核准证（CMIIT ID）：2009CP3784
- 进网许可证号：02-8147-903876

■ 天津三星通信技术有限公司

地址：天津市西青区微电子工业区微五路 9 号（邮编：300385）

■ 深圳三星科健移动通信技术有限公司

地址：中国广东省深圳市南山区高新北区松坪街 2 号三星科健园（邮编：518057）

■ 惠州三星电子有限公司

地址：中国广东省惠州市陈江镇（邮编：516229）

**SAMSUNG ELECTRONICS**



网址  
<http://www.samsungmobile.com.cn>

中国印刷  
编码: GH68-24808A  
中文 09/2009 版本 1.0