

SAMSUNG ELECTRONICS



网址
<http://www.samsungmobile.cn>

中国印刷
编码: GH68-26819A
中文 01/2010 版本 1.0

GT-C3630C 使用说明书



中国移动通信
CHINA MOBILE

SAMSUNG

使用本说明书

感谢您购买三星手机。本手机基于三星高科技和高标准，为您提供高品质的移动沟通和娱乐。

本使用说明书专门用于指导您使用手机的功能。

如欲迅速开始使用，请参照“手机简介”、“手机的安装和准备”以及“使用基本功能”。

- 使用本手机之前，请仔细阅读本使用说明书，以确保安全和正确使用。
- 本使用说明书中的描述以手机默认设置为基础。

指示图标

在开始使用前，请先熟悉本说明书中的图标：



警告

警告 — 可能伤及自己或他人。



小心

小心 — 可能损坏手机或其它设备。




注意 — 注释、使用提示或附加信息。



参照 — 具有相关信息的页面。例如：
▶ 12 页（表示“参照 12 页”）。

→ **下一步** — 为执行步骤必须选择的选项或功能表的次序。例如：在功能表模式下，选择**信息** → **发信息**（表示**信息**，下一步**发信息**）。

[] **方括号** — 手机按键。例如：[]（表示电源开 / 关 / 结束键）。

< > **尖括号** — 在各屏幕上控制不同功能的软键。例如：< **确认** >（表示**确认**软键）。

版权信息

本机所采用的技术和产品的权利归各自的所有人所有：

- Bluetooth® 是世界各地 Bluetooth SIG 公司的注册商标——蓝牙 QD ID: B016194。
- Java™ 是 Sun Microsystems 公司的商标。
- Windows Media Player® 是 Microsoft Corporation 的注册商标。

CE0168

目录

安全和使用信息	1
安全警告	1
安全注意事项	3
重要使用信息	5
手机简介	9
配件介绍	9
手机部位图	10
按键	11
显示屏	12
图标	12
手机的安装和准备	14
安装 SIM 或 USIM 卡和电池	14
电池充电	16
连接手带（选配）	17

使用基本功能	18
开机和关机	18
使用功能表	19
访问启动器	19
查看实时内容	19
切换应用程序	19
自定义手机	20
使用基本通话功能	22
发送和查看信息	23
添加和查找联系人	26
在手机中搜索信息	26
使用基本相机功能	27
收听音乐	28
浏览 WAP	30
使用中国移动通信服务	30

使用高级功能	33
使用高级通话功能	33
使用高级通信录功能	36
使用高级信息功能	37
使用高级相机功能	39
使用高级音乐功能	41
使用工具和应用程序	44
使用服务提供商提供的服务	44
使用蓝牙无线功能	44
启动手机追踪功能	46
虚拟来电	46
录制和播放语音备忘录	47
编辑图像	47
打印图像	49

使用 Java 游戏和应用程序	50
创建和查看世界时钟	51
设定和使用闹钟	52
使用计算器	52
货币或测量单位换算	53
设置倒计时定时器	53
使用秒表	53
在词典中查找字词	53
新建任务	54
新建备忘录	54
管理日历	55
功能表功能概述	a
故障排除	b

安全和使用信息

遵守下列注意事项，
以免出现危险或非法情况，
并确保手机性能最佳。



安全警告

将手机放在儿童和宠物接触不到的地方

将手机及其零配件放在儿童和宠物接触不到的地方。儿童和宠物可能吞下小零件导致窒息或发生危险。

保护听力



长时间处于音量过高的环境中可能损伤人的听力。建议使用通话或音乐所需的最小音量设置。

小心安装手机和设备

确保将手机或相关设备安装在固定牢固的车辆中。不可将手机和配件安放于气囊上方或气囊张开区域。无线设备安装不当时，如果气囊迅速膨胀，会导致严重损伤。

小心处理和处置电池和充电器

- 只能使用三星公司允许使用的专为手机设计的电池和充电器。不兼容的电池和充电器可能引起危险或损坏手机。
- 不要把电池扔到火里。耗尽的电池要按照当地的法规处理。
- 不要将电池或手机放在加热设备的周围。例如微波炉、烤箱或散热器的里面或上部。电池过热可能爆炸。
- 不要挤压或刺扎电池。不要让电池受到外部高压，否则可能导致内部短路或过热。

避免干扰起搏器

制造商和无线技术研究部门建议在手机和起搏器之间必须至少保持 **15cm（6 英寸）** 的距离，以避免可能对起搏器造成的干扰。如果您怀疑手机对起搏器或其它医疗设备有干扰，应立即关闭手机，并与起搏器或医疗设备制造商联系，寻求指导。

在可能发生爆炸的环境下关闭手机

在加油站（维修站）或靠近易燃物品、化学制剂的地方，请勿使用手机。在警告标志或说明要求时关闭手机。在燃油或化学制剂存放和运输区或易爆场所内或周围，手机可能引起爆炸或起火。不可在放有手机、手机零件或附件的箱子中存放或携带易燃液体、气体或爆炸物。

警告

降低重复运动损伤的风险

当用手机发送短信息或玩游戏时，轻松握住手机，轻轻按下按键，使用特殊功能（如模板和预测输入）减少按下按键的必要次数，并注意时常休息。

手机屏幕破裂或损坏时，请勿使用手机

破损的玻璃或丙烯酸树脂可能导致手部及面部损伤。请携带手机前往三星服务中心更换屏幕。制造商对由疏忽引起的损坏将不予保修。



安全注意事项

交通安全第一

驾车时不要使用手机，并遵守限制驾车时使用手机的所有规定。如有可能，请使用免提配件确保安全。

遵守所有安全警告和规定

遵守所在区域内限制使用手机的规定。

只可使用三星公司专用配件

使用不兼容配件可能损坏手机或导致受伤。

在医疗设备附近关机

手机可能干扰医院或卫生保健机构内的医疗设备。请遵守所有规章、张贴的警告以及医疗人员的指示。

乘坐飞机时要关机或关闭无线功能

手机可能干扰飞机设备。请遵守航空公司的所有规定，并且在航空公司人员要求时关闭手机或切换到无线功能关闭模式。

保护电池和充电器以防损坏

- 不要将电池放到温度非常低或非常高（0° C/32° F 以下或 45° C/113° F 以上）的地方。极端温度会降低电池的寿命和充电容量。
- 防止电池接触金属物体，否则可能使电池“+”极和“-”极连接，致使电池暂时或永久损坏。
- 切勿使用损坏的充电器或电池。

小心妥善处理手机

- 请勿擅自拆卸手机，以防触电危险。
- 请勿将手机弄湿，液体可能造成手机严重损坏，并使手机内部的防水标签变色。

请勿用湿手接触手机。水可能造成手机损坏，制造商对此不予保修。

- 不可在充满灰尘、肮脏的场所使用或存放手机，否则会损坏手机的零件。
- 不可摔打、敲击或剧烈摇晃手机。粗暴地使用可能会损坏内部的电路板。
- 不可给手机刷漆。油漆会阻塞手机的活动零件并妨碍正常使用。
- 不要太靠近人或动物的眼睛使用手机的闪光灯或指示灯（如果有）。
- 手机和存储卡（如果有）可能会受磁场的影响而损坏。不要使用具有磁性外壳的携带包或配件，也不要让手机长期接触磁场。

避免干扰其它电子设备

手机发出无线电频率信号，可能干扰未屏蔽或屏蔽不当的电子设备，如起搏器、助听器、医疗设备和其它家用或车用电子设备。请咨询电子设备制造商，以解决遇到的干扰问题。



重要使用信息

在正常位置使用手机

不要触摸手机内置天线位置。

只允许具备资格的人员维修手机

让不具备资格的人员维修手机可能会造成手机损坏，并且不予保修。

确保电池和充电器使用寿命最长

- 电池连续充电不能超过一周，过度充电会缩短电池寿命。
- 电池若长时间放置不用，会逐渐放电；在使用前必须重新充电。
- 充电器不用时，要断开电源。
- 电池只能用于预定用途。

电池使用寿命

以下信息基于充足电的电池。

类型 时间 ¹	标准电池 (900 mAh)	
	GSM	TD-SCDMA
语音通话时间 ²	最长 560 分钟	最长 360 分钟
待机时间	最长 360 小时	最长 250 小时
视频通话时间	-	最长 360 分钟

1. 上述标注的时间为在优化网络环境下通常所达到的通话时间和待机时间，实际的通话时间和待机时间可能因 SIM 或 USIM 卡、网络和使用设置、使用情况和环境而有所不同，从而显著地短于上述标注的时间。
2. 测量时间标准：在 +10dBm、语音半速率时，测量通话时间。

实际使用时间，取决于如何使用手机，其时间长短不一致。待机时间会随如下情况而缩短：

- 当使用手机上的附加功能时，如编辑和存储信息、玩游戏及连接网络。

- 在本地网络服务区以外使用手机。
- 反复使用通话模式。
- 频繁离开服务区。

小心处理 SIM 卡或存储卡

- 手机正在传送或存取信息时，不要取出卡，否则可能造成数据丢失或损坏手机和存储卡。
- 防止卡受到剧烈撞击、静电和来自其它设备的电磁干扰。
- 频繁写入和删除会缩短存储卡的使用寿命。
- 不要用手指或金属物体触摸金色触点或端子。如果脏了，用软布擦拭卡。

确保使用紧急服务

在某些地区或情况中，可能无法用手机进行紧急呼叫。去偏远或未开发的地区旅行之前，拟定代用的紧急服务人员联系方法。

产品中有毒有害物质或元素的名称及其含量

部件名称	有毒有害物质或元素					
	铅 (Pb)	汞 (Hg)	镉 (Cd)	六价铬 (Cr ⁶⁺)	多溴联苯 (PBB)	多溴二苯醚 (PBDE)
印刷电路板组件	X	O	O	O	O	O
塑料	O	O	O	O	O	O
金属	X	O	O	O	O	O
电池	X	O	O	O	O	O
附件	X	O	O	O	O	O

O：表示该有毒有害物质在该部件所有均质材料中的含量均在 SJ/T11363-2006 标准规定的限量要求以下。

X：表示该有毒有害物质至少在该部件某一均质材料中的含量超出 SJ/T11363-2006 标准规定的限量要求。

本表格提供的信息是基于供应商提供的数据及三星公司的检测结果。在当前技术水平下，所有有毒有害物质或元素的使用控制到了最底线。三星公司会继续努力通过改进技术来减少这些物质和元素的使用。



本产品的“环保使用期限”为 20 年，其标识如左图所示。电池等可更换部件的环保使用期限可能与产品的环保使用期限不同。只有在本使用说明书所述的正常情况下使用本产品时，“环保使用期限”才有效。

免责声明

通过本设备可用的所有内容和服务均属于第三方，并受版权、专利、商标和其它知识产权法的保护。这种内容和服务只用于个人非商业性使用。在没有获得内容所有者或服务提供商的许可时，您可能无法使用任何内容或服务。除上述限制之外，除非获得应用内容或服务提供商的明确许可，否则，通过本设备显示的任何内容或服务，您都可能无法修改、复制、重新发表、上传、邮寄、传输、翻译、销售、新建派生作品、开发或以任何方式分发。

“第三方内容和服务‘按原样’提供。无论为任何目的，三星对提供的内容或服务不提供任何明示或暗示保证。三星公司明确声明，不承担任何隐含的保证，或通过法规、普通法或以其它方式 [包括但不限于适销性或针对特定用途的适用性] 认可的条款或条件。

在任何情况下（包括疏忽），通过本设备提供的任何内容或服务，即使事先已被告知有发生这种损害的可能性，无论是在合同或侵权、对任何直接、间接、意外、特别或相应损失或损害赔偿费用、律师费、各种开支或由此引起的任何其它损失或损害、或连接任何包含的信息、或由您或任何第三方使用任何内容或服务引起的结果，三星对其准确性、有效性、及时性、合法性或完整性都不提供保证。”

第三方服务可能随时停止或中断，三星对任何内容或服务可使用的时间段不负任何责任或担保。内容和服务由第三方通过三星控制之外的网络和传输设备进行传输。除免责条款的一般性之外，三星还明确表示，对本设备适用的任何内容或服务的任何中断或延迟不承担任何责任或义务。

三星对涉及内容和服务的客户服务既无责任也无义务。任何与内容或服务相关的服务要求都应直接由内容和服务提供商负责。

手机简介

在本章中，您将了解手机的部位图、按键、显示屏以及图标。

配件介绍

检查产品包装盒内是否有下列物品：

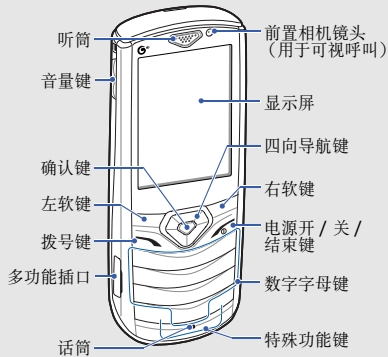
- 手机
- 电池
- 旅行充电器（充电器）
- 使用说明书



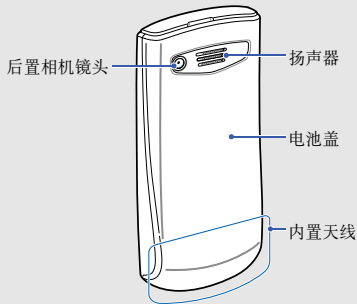
- 随手机提供的物品可能不同，具体取决于您所在地区或服务提供商所提供的软件和配件。
- 可以向当地三星经销商购买各种配件。
- 提供的配件能为手机提供最好的支持。
- 只可使用三星公司专用的软件。盗版或非法软件可能会造成损坏或故障，制造商对此不予保修。


手机部位图

手机正面包括以下按键和功能：






手机背面包括以下按键和功能：



可以锁定按键以防意外操作手机。如欲锁定或解锁，按住 。

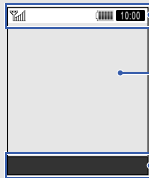
按键

按键	功能
 软键	执行显示屏底部指示的操作。
 四向导航键	滚动选择功能表项目；在待机模式下，进入用户自定义功能表（左）；在待机模式下，按下 [] 以启动照相机。
 确认键	在待机模式下，启动 WAP 浏览器；在功能表模式下，选择反白显示的功能表选项或确认输入。
 拨号键	拨打或接听电话；在待机模式下，查看通话记录。
 电源开 / 关 / 结束键	打开和关闭手机（按住）；结束通话；在功能表模式下，取消输入并返回到待机模式。

按键	功能
 数字字母键	输入数字、字母和特殊字符；在待机模式下，按住 [1] 可进入语音信箱，按住 [0] 可输入国际区号前缀。
 特殊功能键	输入特殊字符或执行特殊功能；在待机模式下，按住 [#] 可启动或取消静音模式；按住 [*] 可锁定或解锁按键。
 音量键	调节手机的音量。

显示屏

手机的显示屏由三个区域组成：



图标行

显示各种图标

文本和图形区

显示信息、说明和输入内容

软键行

显示当前分配给各软键的操作

图标

了解显示屏上显示的图标。

图标	定义
	信号强度
	GPRS 网络状态
	EDGE 网络状态
	TD-SCDMA 网络状态
	HSDPA 网络状态
	正在进行语音呼叫
	正在进行可视呼叫

图标	定义
	已连接蓝牙免提车载套件或耳机
	已启动蓝牙
	正在播放音乐
	已暂停播放音乐
	已停止播放音乐
	已打开 FM 收音机
	已暂停 FM 收音机
	已启动闹钟

图标	定义
	新短信 (SMS)
	新彩信 (MMS)
	新电子邮件信息
	已启动正常情景
	已启动静音模式
	电池电量
	当前时间

手机的安装和准备

首次使用手机时，需先安装和设置手机。

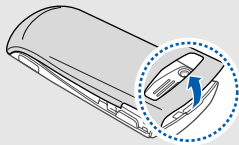
安装 SIM 或 USIM 卡和电池


当您申请入网时，就会得到一张身份模块 (SIM) 卡，其中载有您的专用信息，例如个人识别号码 (PIN) 和可选服务。

如欲使用 TD-SCDMA 或 HSDPA 服务，可购买通用用户识别模块 (USIM) 卡或 SIM 卡。

如欲安装 SIM 或 USIM 卡和电池：

1. 取下后盖和电池。



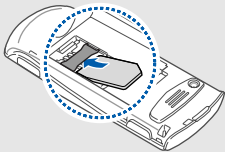
如果手机处于开机状态，按住 [] 关闭手机。



小心

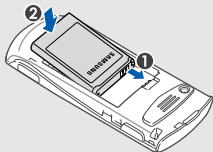
小心打开电池盖，避免弄断指甲。

2. 插入 SIM 或 USIM 卡。

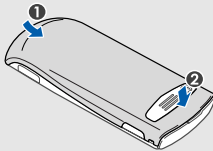


- 使 SIM 或 USIM 卡的金色触点面向下，将其插入手机中。
- 如果未插入 SIM 或 USIM 卡，则仅能使用手机的非网络服务及部分功能表。

3. 插入电池。



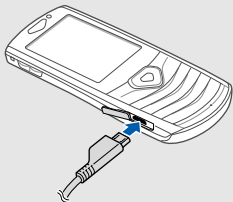
4. 装回后盖。



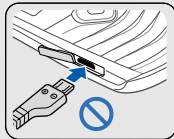
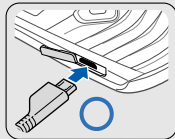
电池充电


首次使用手机之前，必须为电池充电。

1. 打开手机侧面多功能插口的外盖。
2. 将旅行充电器的小端插头插入多功能插口中。



旅行充电器连接不当可能会导致手机严重损坏。对于因误操作造成的损坏，将不予保修。



3. 将旅行充电器的大端插头插入电源插座中。
4. 当电池充满电（ 图标不再移动）时，从电源插座中拔下旅行充电器。



本手机由充电电池供电。新电池只有在经过两、三次完全充电和放电的周期后才能达到最佳性能。

5. 从手机上拔下旅行充电器。

6. 合上多功能插口外盖。



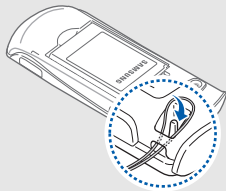
电池电量不足指示

电池电量不足时，手机会发出警告音和电量不足信息。电池图标也会呈空白并闪烁。如果电池电量过低，手机会自动关机。需给电池充电后才可继续使用手机。

连接手带（选配）

1. 取下电池盖。

2. 将手带穿过凹槽，使其钩在突起上。




3. 装回电池盖。

使用基本功能

了解如何进行基本操作及使用手机的主要功能。

开机和关机

如欲开机：

1. 按住 []。
2. 输入 PIN 码并按下 < 确认 >（必要时）。

如欲关机，重复上述步骤 1。

切换到脱机模式

将手机切换到脱机模式，便可在飞机和医院等禁止使用无线设备的区域使用手机的脱机服务。


如欲切换到脱机模式，在功能表模式下，选择 **设定** → **情景模式** → **脱机**。



在禁止使用无线设备的区域，请遵守所有张贴的警告和官方人员的指示。

使用功能表

如欲使用手机功能表：

1. 在待机模式下，按下 **< 功能表 >** 进入功能表模式。
2. 使用导航键滚动选择功能表或选项。
3. 按下 **< 选择 >**、**< 保存 >** 或确认键确认反白显示的选项。
4. 按下 **< 返回 >** 可返回上一级功能表；按下 **[]** 可返回待机模式。

访问启动器

使用启动器，可以快速访问服务提供商为手机提供的功能表快捷键。

1. 在待机模式下，按下上或下导航键，直到启动器反白显示。
2. 向左或右滚动选择功能表。

3. 按下确认键即可进入相应的功能表。
如欲返回待机模式，按下 **< 返回 >**。

查看实时内容

借助快讯服务，可随时接收各种有关体育运动和娱乐活动的新闻及实时资讯。

按下上或下导航键，直到快讯预览器反白显示。



如欲关闭快讯预览器，在功能表模式下选择**快讯**，然后按下 **< 选项 > → 设定 → 服务启动 → 关**。

切换应用程序

了解如何从功能表切换到其他应用程序，而不关闭当前所用的功能表屏幕。



必须开启音量键的转换功能（在功能表模式下，选择**设定 → 话机设定 → 转换按键功能 → 开**）。

如欲切换应用程序：

1. 使用功能表时，按住下音量键。
可使用以下应用程序：
 - **呼叫**：打开拨号屏幕
 - **信息**：访问**信息**功能表
 - **互联网**：启动 WAP 浏览器
 - **音乐播放器**：启动音乐播放器
 - **全部结束?**：结束所有应用程序，然后返回待机模式
2. 滚动选择一项应用程序。

自定义手机

根据个人喜好自定义手机可实现更多功能。

调整按键音的音量

在待机模式下，按下上或下音量键可调节按键音音量。

启动或取消静音模式

在待机模式下，按住 [#] 可启动或取消静音模式。

更改铃声

1. 在功能表模式下，选择**设定** → **情景模式**。
2. 滚动到所用情景模式。



若使用静音或脱机模式，则无法改变铃声。

3. 按下 < **选项** > → **编辑** → **语音呼叫铃声**或**视频来电铃声**。
4. 选择铃声类别 → 铃声。
5. 按下 < **选项** > → **保存**。

如欲切换到另一模式，从列表中选择即可。



也可以通过在功能表模式下选择**设定** → **提示音**，更改当前模式的铃声。

选择墙纸（待机模式）

1. 在功能表模式下，选择**设定** → **显示和灯光** → **屏幕显示**。
2. 向左或向右滚动到**图像**。
3. 选择**墙纸**。
4. 选择图像类别 → 图像。
5. 按下 < **选项** > → **保存**。

选择显示屏主题

如欲选择主题：

1. 在功能表模式下，选择**设定** → **显示和灯光** → **我的主题**。
2. 滚动到一个主题，然后按下 < **选项** > → **保存**。
3. 按下 < **是** > 即可应用主题。

如欲创建和应用主题：

1. 在功能表模式下，选择**设定** → **显示和灯光** → **我的主题**。
2. 按下 < **选项** > → **新建** → **简单或专业**。
3. 按照屏幕提示，根据需要自定义主题。
4. 完成自定义后，输入主题名称，然后按下 < **保存** >。
5. 按下 < **是** > 即可应用主题。



如果为整个主题选择同一种颜色，则可能无法看清显示内容。

设置功能表快捷键

1. 在功能表模式下，选择**设定** → **话机设定** → **快捷键**。
2. 选择欲用作快捷键的按键。
3. 选择要分配给相应快捷键的功能表。

锁定手机

1. 在功能表模式下，选择**设定** → **保密设定** → **话机锁**。
2. 选择**开**。
3. 输入 4 到 8 位新密码，然后按下 < **确认** >。
4. 再次输入新密码并按下 < **确认** >。



- 第一次访问需要密码的功能表时，手机会提示您创建并确认密码。
- 对于因使用非法软件造成的密码或私人信息丢失或其他损害，三星概不负责。

使用基本通话功能

了解如何拨打和接听电话以及使用基本通话功能。

拨打电话


1. 在待机模式下，输入区号和电话号码。
2. 按下 [****] 拨打该号码。
如欲进行可视呼叫，按下 < **选项** > → **可视呼叫**。
3. 如欲结束通话，按下 [**⏏**]。

接听电话

1. 手机被呼叫时，按下 [****]。
2. 如果是可视呼叫，按下 < **显示自己** > 即可使呼叫者通过前置镜头看到您。
3. 如欲结束通话，按下 [**⏏**]。

拨打 IP 电话

1. 在待机模式下，输入区号和电话号码。
2. 按下 < **选项** > → **IP 电话**。

3. 如欲结束通话，按下 []。



可以将前缀更改为其他前缀，也可以添加新的 IP 电话前缀（在功能表模式下，选择**设定** → **应用程序设定** → **呼叫** → **IP 电话**）。

调节音量

如欲在通话中调节音量，按下上或下音量键。

使用扬声器功能

1. 在通话过程中，按下确认键 → **是**即可启动扬声器功能。
2. 如欲切换回听筒模式，再次按下确认键。



在嘈杂环境中，使用扬声器功能时可能很难听清通话内容。为了达到更好的声音效果，请使用正常通话模式。

使用耳机

将提供的耳机插入多功能插口，即可拨打和接听电话：

- 如欲重拨最后一个使用的号码，按下耳机按钮两次。
- 如欲接听电话，按下耳机按钮。
- 如欲结束通话，按下耳机按钮。

发送和查看信息

了解如何发送或查看短信 (SMS)、彩信 (MMS) 和电子邮件信息。

发送短信或彩信

1. 在功能表模式下，选择**信息** → **发信息** → **信息**。
2. 输入收件人号码，然后向下滚动。

3. 输入信息文本。▶ 24 页

如欲以短信形式发送，跳到步骤 5。

如欲以彩信形式发送，继续执行步骤 4。

4. 按下 < 选项 > → 添加媒体文件并添加项目。

5. 按下确认键即可发送信息。

发送电子邮件

1. 在功能表模式下，选择**信息** → **发信息** → **电子邮件**。

2. 输入电子邮件地址并向下滚动。

3. 输入主题并向下滚动。

4. 输入电子邮件正文。

5. 按下 < 选项 > → **多媒体附件**或**添加附件**，然后附加文件（必要时）。

6. 按下确认键即可发送信息。

输入文本

输入文本时，可更改文本输入法：

- 按下 [#] 可在中文、英文和数字输入法之间切换；按住 [*] 并选择**输入法**可选择输入方法。
- 在英文输入法下，按住 [#] 可更改大小写；在中文输入法中，按住 [#] 可在拼音和简体中文笔划输入法之间进行切换。
- 按下 [*] 可切换到符号输入法。

使用以下模式之一输入文本：

输入法	功能
拼音	<ol style="list-style-type: none"> 1. 按下相应的数字字母键以输入拼音。 2. 向左或向右滚动选择一个拼音。 3. 按下确认键。 4. 向上或向下滚动选择一列汉字。 5. 按下数字字母键输入对应汉字。 6. 完成输入后，按下 < 返回 >。

输入法	功能
简体中文 笔划	<ol style="list-style-type: none"> 1. 按下 [1] 到 [5] 输入笔划。无法确定输入哪个笔划时，按下 [6]。手机会插入一个占位符。 2. 按下确认键。 3. 向上或向下滚动选择一列汉字。 4. 按下数字字母键输入对应汉字。 5. 完成输入后，按下 < 返回 >。
数字	按下相应的数字字母键可输入数字。
符号	按下相应的数字字母键可输入符号。
智能英文	<ol style="list-style-type: none"> 1. 按下相应的数字字母键可输入整个单词。 2. 显示正确的单词时，按下 [0] 可插入一个空格。如果未显示正确单词，请按下上或下导航键选择所需的单词。
Abc	按下相应的数字字母键，直到屏幕上出现所需字符。

查看短信或彩信

1. 在功能表模式下，选择**信息** → **收件箱**。
2. 选择短信或彩信。

查看电子邮件

1. 在功能表模式下，选择**信息** → **电子邮箱**。
2. 按下 < **选项** > → **下载**。
3. 选择电子邮件或标题。
4. 如果已选择标题，可按下 < **选项** > → **取回查看电子邮件正文**。

添加和查找联系人

了解使用电话簿功能的基本操作。



保存新联系人的存储位置可能已经预置，具体取决于服务提供商。如欲更改存储位置，在功能表模式下，选择**通信录** → **< 选项 >** → **设定** → **将新联系人存储到** → 存储位置。

添加新的联系人

1. 在待机模式下，输入电话号码并按下 **< 选项 >**。
2. 选择**添加到通信录** → 存储位置（必要时） → **新建**。
3. 选择号码类型（必要时）。
4. 输入联系人信息。
5. 按下 **< 选项 >** → **保存**将联系人添加到存储器。

查找联系人

1. 在功能表模式下，选择**通信录**。
2. 输入欲查找的姓名的前几个字母。
3. 从搜索列表中选择联系人姓名。



找到联系人后，可以：

- 按下 [****] 呼叫该联系人
- 按下 **< 选项 >** → **编辑**编辑该联系人的信息

在手机中搜索信息

了解如何搜索通信录中的联系人、与某个联系人之间收发的所有信息，以及与某个联系人的呼叫记录。

1. 在待机模式下，按下 **< 本地搜索 >**。
2. 输入要查找的姓名或号码。
3. 从搜索列表选择信息、联系人或呼叫记录。

使用基本相机功能

了解拍摄和查看照片及视频的基本操作。

拍摄照片

1. 在功能表模式下，选择**应用程序** → **照相机**打开相机。也可以在待机模式下按下 [📷]。
2. 将镜头对准拍摄对象并进行调整。
 - 如欲设置亮度，按下左或右导航键。
 - 如欲放大或缩小，按下上或下导航键，或按下音量键（在最高分辨率下此功能无效）。
3. 按下确认键拍照。
照片会自动保存。
4. 按下 <🔄> 可拍摄其他照片（步骤 2）。

查看照片

在功能表模式下，选择**我的收藏** → **图片** → **我的照片** → 照片文件。

在查看照片的同时，可以将照片设定为墙纸或来电显示图像，或者将照片发送给朋友。

- 如欲将照片设为墙纸，按下 <选项> → **设定为** → **墙纸** → **设置**。
- 如欲将照片设定为来电显示图像，按下 <选项> → **设定为** → **来电图片** → **搜寻联系人** → 某个联系人。
- 如欲发送照片，按下 <选项> → **发送通过** → **信息、电子邮件或蓝牙**。

拍摄录像

1. 在功能表模式下，选择**应用程序** → **照相机**打开相机。也可以在待机模式下按下 [📷]。
2. 按下 [1] 切换到录制模式。
3. 将镜头对准拍摄对象并进行调整。
 - 如欲设置亮度，按下左或右导航键。
 - 如欲放大或缩小，按下上或下导航键，或按下音量键。
4. 按下确认键开始录制。
5. 按下确认键停止录制。
录像会自动保存。
6. 按下 < 返回 > 可拍摄其他录像（步骤 3）。

查看录像

在功能表模式下，选择**我的收藏** → **录像** → **我的录像** → 录像文件。

收听音乐

了解如何通过音乐播放器或 FM 收音机收听音乐。

收听 FM 收音机

1. 将提供的耳机插入手机的多功能插口中。
2. 在功能表模式下，选择**应用程序** → **FM 收音机**。
3. 按下 < 是 > 开始自动搜索。
收音机会自动搜索并保存可用电台。



- 第一次使用 FM 收音机时，手机会提示您开始自动搜索。
- 自动调频只能定位信号足够强的电台。

4. 使用下列按键控制 FM 收音机：

按键	功能
确认键	打开或关闭 FM 收音机
音量键	调节音量
导航键	<ul style="list-style-type: none"> 左 / 右：搜索电台；选择上一个或下一个可用的电台（按住） 上 / 下：选择保存在收藏列表中的电台 ▶ 43 页

收听音乐文件

首先将文件传输到手机：

- 从 WAP 下载。▶ 30 页
- 通过选配的三星 PC studio 从电脑下载。
▶ 41 页
- 通过蓝牙接收。▶ 45 页
- 与 Windows Media Player 11 同步。
▶ 41 页

将音乐文件传输到手机后：

1. 在功能表模式下，选择**应用程序** → **音乐播放器**。
2. 选择音乐类别 → 音乐文件。
3. 使用下列按键控制播放过程：

按键	功能
确认键	暂停或继续播放
音量键	调节音量
导航键	<ul style="list-style-type: none"> • 左：重新开始播放；返回上一个文件（在 3 秒内按下）；在文件中快退（按住） • 右：跳至下一个文件；在文件中快进（按住） • 上：打开播放列表 • 下：停止播放

浏览 WAP

了解如何访问常用 WAP 网页，以及如何将其添加到书签。



访问 WAP 和下载媒体可能会产生额外的费用。

浏览 WAP 网页

1. 在功能表模式下，选择**互联网**。
2. 按下上音量键以选择 WAP 地址 (URL) 输入字段并输入网址。
3. 选择**访问**启动 WAP 网页。
4. 使用下列按键浏览 WAP 网页：

按键	功能
导航键	向上或向下滚动 WAP 网页
确认键	选择项目
< 返回 >	返回上一页
< 选项 >	访问浏览器选项列表

将常用 WAP 网页添加到书签

1. 在功能表模式下，选择**互联网**。
2. 启动所需的 WAP 网页。
3. 按下 < 选项 > → **添加到书签**。

使用中国移动通信服务

了解如何使用服务提供商支持的中国移动通信服务。



访问 WAP 和下载媒体可能会产生额外的费用。

下载音乐文件

了解如何从服务提供商的主页购买和下载音乐文件。

1. 在功能表模式下，选择**音乐随身听**。
2. 搜索音乐文件并将其下载到手机中。

使用电子邮件服务

使用手机号码作为电子邮件帐户收发电子邮件。有关详细信息，请联系服务提供商。

1. 在功能表模式下，选择 **139 邮箱**。
2. 启动 139 邮箱向导来创建 139 邮箱帐户。
帐户将自动添加到信息中心。

使用飞信服务

使用飞信可以接收和发送即时信息，方便与其他用户保持联系。有关详细信息，请联系服务提供商。

登录

在功能表模式下，选择**飞信**。手机会自动以您的飞信帐户启动登录程序。

使用飞信聊天

1. 在联系人列表中，选择联系人姓名，然后按下确认键并选择**发送消息**。

2. 在输入字段输入信息。
3. 按下 **< 发送消息 >** 发送信息。
4. 如欲发送短信，按下确认键，然后选择**发送短信**。
5. 如欲结束聊天，按下 **< 选项 > → 返回 → < 关闭 > → < 确定 >**。

使用 WAP 门户服务

如果所在区域的服务提供商提供无线数字数据服务，您便可享受中国移动的 WAP 门户服务：移动梦网。

在功能表模式下，选择**移动梦网**。

使用在线通信录服务

1. 在功能表模式下，选择**号簿管家**。
2. 访问和管理网络号簿，然后将其与手机号簿同步。

使用手机证券服务

1. 在功能表模式下，选择**手机证券**。
2. 使用在线股票交易服务并查看股市行情。

使用客户服务

1. 在功能表模式下，选择**客户服务**。
2. 拨打电话号码或连接到 WAP 网页，以获取各种服务和信息。

使用快讯服务

1. 在功能表模式下，选择**快讯**。
2. 随时接收各种有关体育运动和娱乐活动的新闻及实时资讯。
如需更多详细信息，请在快讯屏幕上按下
< **选项** > → **设定** → **帮助**，参阅内置帮助信息。

自定义网络设定

1. 在功能表模式下，选择**设定** → **网络设定** → **网络选择**。
选择漫游时（在您的归属网络以外），手动或自动选择网络。
2. 在功能表模式下，选择**设定** → **网络设定** → **网络模式**。
当出国时改为合适的频段。
3. 在功能表模式下，选择**设定** → **网络设定** → **首选网络**。
如果 USIM 或 SIM 卡支持，在首选网络列表中添加新网络。
4. 在功能表模式下，选择**设定** → **网络设定** → **连接**。
创建并根据需要设定将手机连接到网络上所用设定模式。

使用高级功能

了解如何进行高级操作和使用手机的其他功能。

使用高级通话功能

了解手机的其他通话功能。

查看和拨打未接来电

手机屏幕上会显示未接来电。如欲拨打未接来电的号码：

1. 按下 **< 查看 >**。
2. 滚动选择欲拨打的未接来电。
3. 按下 [****] 进行拨打。

拨打最近拨过的号码

1. 在待机模式下，按下 [****] 显示最近的号码列表。
2. 滚动选择所需号码，然后按下 [****] 进行拨打。

保持通话或返回保持的通话

按下 **< 保持 >** 可保持通话，按下 **< 返回 >** 可返回保持中的通话。

拨打另一号码

如果网络支持此功能，则可在通话期间拨打另一号码：

1. 按下 **< 保持 >** 保持第一个通话。
2. 输入欲拨打的另一号码，然后按下 [****]。
3. 按下 **< 切换 >** 在两个通话间进行切换。
4. 如欲结束保持中的通话，按下 **< 选项 > → 结束 → 已保持呼叫**。
5. 如欲结束当前通话，按下 [**⏏**]。

接听另一来电

如果网络支持此功能，则可在通话中接听另一来电：

1. 按下 **< 接受 > → 保持当前呼叫** 接听另一来电。
手机会自动保持第一个通话。
2. 按下 **< 切换 >** 在两个通话间进行切换。

进行多方通话（电话会议）

1. 呼叫欲添加到多方通话的第一方。
2. 保持与第一方的连接状态，然后呼叫第二方。
手机会自动保持与第一方的通话。
3. 连接到第二方后，按下 **< 选项 > → 电话会议**。
4. 重复步骤 1 和 3 以添加更多通话方（必要时）。
5. 如欲结束多方通话，按下 [**⏏**]。

拨打国际长途

1. 在待机模式下，按住 **[0]** 插入 **+** 号。
2. 输入欲拨打的完整号码（国家代码、区号和电话号码），然后按下 **[↵]** 进行拨打。

从通信录中呼叫联系人

可以使用存储的联系人从通信录直接呼叫号码。

► 26 页

1. 在功能表模式下，选择**通信录**。
2. 滚动选择欲拨打的号码，然后按下 **[↵]** 拨打。

拒绝来电

如欲拒绝来电，按下 **[📞]**，呼叫者将听到繁忙提示音。

如欲自动拒绝特定号码的来电，可使用自动拒绝。如欲启动自动拒绝和设置拒绝列表：

1. 在功能表模式下，选择**设定** → **应用程序设定** → **呼叫** → **自动拒绝** → **语音呼叫**或**可视呼叫**。
2. 向左或向右滚动选择**开**。
3. 选择**自动拒绝列表**。
4. 按下 **< 选项 >** → **新建**。
5. 输入电话号码并按下 **< 保存 >**。
6. 重复步骤 4-5 以添加更多号码。
7. 选择要拒绝的号码。
8. 按下 **< 选项 >** → **保存**。
9. 按下 **< 保存 >**。

使用高级通信录功能

了解如何创建名片、设置快速拨号和创建联系人分组。

创建名片

1. 在功能表模式下，选择**通信录**。
2. 按下 < **选项** > → **我的名片**。
3. 输入个人详细信息，并按下 < **选项** > → **保存**。



可以将名片附加到信息或电子邮件来发送，也可通过蓝牙无线功能传输名片。

设置快速拨号数字

1. 在功能表模式下，选择**通信录**。
2. 滚动选择要分配到快速拨号数字的联系人。
3. 按下 < **选项** > → **分配快速拨号**。

4. 滚动选择欲设置的数字，然后按下 < **选择** >。
该联系人将保存到相应的快速拨号数字中。



在待机模式下，按住所指定的快速拨号数字即可呼叫该联系人。

创建联系人分组

通过创建联系人分组，可为每个分组指定名称、铃声和来电显示照片，或向整个分组发送信息和电子邮件。首先创建一个分组：

1. 在功能表模式下，选择**通信录**。
2. 向左或向右滚动选择**分组**。
3. 按下 < **选项** > → **创建群组** → 存储位置（必要时）。
4. 输入分组名称，然后按下 < **保存** >。
5. 按下 < **选项** > → **群组设定**。
6. 如欲设置来电显示图像，按下确认键 → 图像。

7. 如欲设置分组铃声，向下滚动，然后按下确认键 → 铃声。
8. 按下 < 选项 > → 保存。

使用高级信息功能

了解如何创建和使用模板以创建新信息、创建信息文件夹、过滤垃圾信息和保护信息安全。

创建文本模板

1. 在功能表模式下，选择**信息** → **模板** → **文本模板**。
2. 按下 < 新建 > 打开新模板窗口。
3. 输入文本，然后按下确认键保存该模板。

创建彩信模板

1. 在功能表模式下，选择**信息** → **模板** → **彩信模板**。

2. 按下 < 新建 > 打开新模板窗口。
3. 创建彩信，输入主题并添加所需附件以用作模板。▶ 23 页
4. 按下 < 选项 > → 储存为模板。

在新信息中插入文本模板

1. 在功能表模式下，选择**信息** → **发信息** → **信息**。
2. 向下滚动到文本字段，然后按下 < 选项 > → **添加文本** → **文本模板** → 模板。

从彩信模板创建信息

1. 在功能表模式下，选择**信息** → **模板** → **彩信模板**。
2. 滚动选择所需模板，然后按下 < 选项 > → **发送**。
随即打开模板以用作新彩信。

创建文件夹来管理信息

1. 在功能表模式下，选择**信息** → **我的文件夹**。
2. 按下 < **新建** >。
3. 输入新文件夹名称，然后按下 < **确认** >。

将信息从信息文件夹移动到您的文件夹，以根据您的个人喜好对其进行管理。

过滤垃圾信息

了解如何封锁来自特定号码、地址或具有特定主题的无用信息。

1. 在功能表模式下，选择**信息** → **设定** → **封锁信息**。
2. 向左或向右滚动选择过滤类型（号码、地址或主题），然后按下 < **新建** >。
3. 输入号码、地址或主题。
4. 向下滚动到**匹配标准**字段。

5. 按下确认键，然后选择一个选项。

6. 按下 < **保存** >。

过滤出的信息将自动保存在**信息** → **垃圾箱**中。

自动保护来自 VIP 的信息

了解如何使用安全信箱保护与 VIP 之间收发信息的安全性。如欲使用此功能，需先将信箱设置为使用密码保护，然后设置 VIP 列表。

如欲保护信箱安全：

1. 在功能表模式下，选择**安全信箱**。
2. 输入密码并按下 < **确认** >。
3. 选择**设定** → **密码设置** → **开**。

如欲设置 VIP 列表：

1. 在功能表模式下，选择**安全信箱**。
2. 输入密码并按下 < **确认** >。


3. 选择**设定** → **VIP 列表**。
4. 按下 < **导入** > 打开联系人列表。
5. 选择所需的联系人并按下 < **完成** >。

与 VIP 之间收发的信息将存储在**安全信箱** → **已发送**和**收件箱**中。


使用高级相机功能

了解如何以各种模式拍摄照片和自定义相机设定。


连续拍摄照片

1. 在功能表模式下，选择**应用程序** → **照相机**打开相机。
2. 按下 <  > → **拍摄模式** → **连续拍摄**。
3. 进行必要的调整。
4. 按住确认键进行连拍。

拍摄分段照片

1. 在功能表模式下，选择**应用程序** → **照相机**打开相机。
2. 按下 <  > → **拍摄模式** → **矩阵拍摄**。
3. 选择图像布局，然后按下 < **选择** >。
4. 进行必要的调整。
5. 按下确认键为每个分段拍照。

拍摄带装饰相框的照片

1. 在功能表模式下，选择**应用程序** → **照相机**打开相机。
2. 按下 <  > → **拍摄模式** → **相框拍摄**。
3. 选择相框并按下 < **选择** >。
4. 进行必要的调整。
5. 按下确认键拍摄带相框的照片。

使用相机选项

拍摄照片之前，按下 <[相机图标]> 访问以下选项：

选项	功能
拍摄模式	更改拍摄模式
图像尺寸	更改照片大小
定时器	选择延迟时间
效果	应用特效
白平衡	调整色彩平衡
取景器模式	更改预览屏幕
照相机快捷键	查看快捷键信息

进行录像之前，按下 <[录像图标]> 访问以下选项：

选项	功能
图像尺寸	更改视频大小
定时器	选择延迟时间
效果	应用特效

选项	功能
白平衡	调整色彩平衡
录音	开启或关闭音频
录制模式	更改录制模式
摄像机快捷键	查看快捷键信息

自定义相机设定

拍摄照片之前，按下 <[相机图标]> → **设置** → **照相机** 访问以下内容：

设置	功能
质量	调节照片质量
场景模式	设置是否使用夜景模式
曝光测量	选择曝光测量类型
单拍模式	调整相机保存所拍照片的方式
快门音	选择快门动作的伴随音
默认名	编辑新拍照片的默认名称


拍摄视频之前，按下 <Ⓜ> → **设置** → **摄像机** 访问以下内容：

设置	功能
质量	调整视频片段的质量
默认名	编辑新拍视频片段的默认名

使用高级音乐功能


了解如何准备音乐文件、创建播放列表和保存广播电台。

通过三星 PC studio 复制音乐文件

1. 在功能表模式下，选择**设定** → **PC 连接** → **三星 PC studio**。
2. 按下 [] 返回到待机模式。
3. 使用选配电脑数据线，将手机的多功能插口与电脑相连。

4. 运行三星 PC studio 并将文件从电脑复制到手机。
有关详细信息，请参阅三星 PC studio 帮助。

将手机与 Windows Media Player 11 同步

1. 在功能表模式下，选择**设定** → **PC 连接** → **媒体播放器**。
2. 按下 [] 返回到待机模式。
3. 使用选配电脑数据线，将手机的多功能插口与安装有 Windows Media Player 11 的电脑相连。
连接成功后，电脑上会出现一个窗口。
4. 打开 Windows Media Player 11 以同步音乐文件。
5. 在弹出窗口中编辑或输入手机名称。
6. 选择所需音乐文件并拖动至同步列表。
7. 开始同步。

创建播放列表

1. 在功能表模式下，选择**应用程序** → **音乐播放器** → **播放列表**。
2. 按下 **< 选项 >** → **创建播放列表**。
3. 输入新播放列表的名称，然后按下 **< 保存 >**。
4. 选择新播放列表。
5. 按下 **< 选项 >** → **添加** → **曲目**。
6. 选择欲添加的文件并按下 **< 确认 >**。

自定义音乐播放器设定

了解如何调节音乐播放器的播放和声音设置。

1. 在功能表模式下，选择**应用程序** → **音乐播放器**。
2. 按下 **< 选项 >** → **设定**。

3. 调整以下设定以自定义音乐播放器：

选项	功能
背景播放	设定退出音乐播放器后是否在后台播放音乐
可视化	选择外观类型

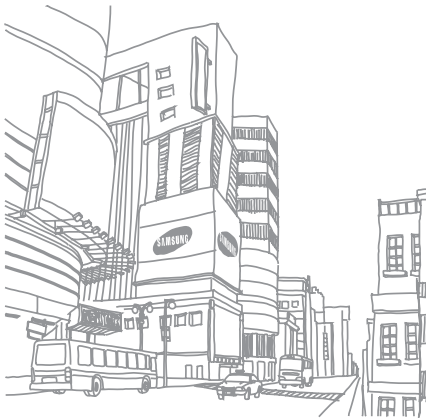
4. 按下 **< 保存 >**。

自动保存电台

1. 将提供的耳机插入手机的多功能插口中。
2. 在功能表模式下，选择**应用程序** → **FM 收音机**。
3. 按下确认键打开 FM 收音机。
4. 按下 **< 选项 >** → **自动搜索电台**。
5. 按下 **< 是 >** 进行确认（必要时）。收音机会自动搜索并保存可用电台。

设置收藏电台频道列表

1. 将提供的耳机插入手机的多功能插口中。
2. 在功能表模式下，选择**应用程序** → **FM 收音机**。
3. 按下确认键打开 FM 收音机。
4. 搜索欲添加到收藏列表的电台。
5. 按下 < **选项** > → **添加到我的收藏**。



使用工具和应用 程序

了解如何使用手机的工具和其他应用程序。

使用服务提供商提供的服务

了解如何拨打号码和连接 WAP 网页以获取服务提供商提供的各种服务和信息。



- 此功能表的标签可能不同，具体取决于所使用的 SIM 卡或 USIM 卡。
- 可用服务可能因所使用的 SIM 卡或 USIM 卡而异。

1. 在功能表模式下，选择 **SIM 卡应用**。
2. 选择服务。

使用蓝牙无线功能

了解手机与其他无线设备相连以交换数据的功能，以及手机的免提功能。

启动蓝牙无线功能

1. 在功能表模式下，选择**应用程序** → **蓝牙**。

2. 按下 **< 选项 >** → **设定**。
3. 向下滚动到**启动**。
4. 向左或向右滚动选择**开**。
5. 如欲允许其他设备搜索手机，向下滚动到**我的话机可见模式**，然后向左或向右滚动选择**开**。
6. 按下 **< 保存 >**。

寻找其他已启用蓝牙的设备并为之配对

1. 在功能表模式下，选择**应用程序** → **蓝牙** → **搜索新设备**。
2. 滚动选择设备，然后按下 **< 选择 >**。
3. 输入蓝牙无线功能 PIN 码或其他设备的蓝牙 PIN 码（如果有），然后按下 **< 确认 >**。
当其他设备的所有者输入相同 PIN 码或接受连接时，即完成配对。

使用蓝牙无线功能发送数据

1. 从手机的应用程序中选择欲发送的文件或项目。
2. 按下 **< 选项 >** → **发送名片通过**、**发送通过**或**发送网址通过** → **蓝牙**（发送联系人数据时，指定欲发送的数据）。

使用蓝牙无线功能接收数据

1. 输入蓝牙无线功能 PIN 码，然后按下 **< 确认 >**（必要时）。
2. 按下 **< 是 >** 确认愿意从相应设备接收数据（必要时）。

启动手机追踪功能

如果某人在您的手机里插入了新的 SIM 或 USIM 卡，手机追踪功能会自动向预设收件人发送追踪信息，以协助您定位并找回手机。

如欲启动手机追踪功能：

1. 在功能表模式下，选择**设定** → **保密设定** → **手机追踪**。
2. 输入密码并按下 < **确认** >。
3. 向左或向右滚动选择**开**以打开手机追踪功能。
4. 向下滚动并按下确认键以打开收件人列表。
5. 按下 < **选项** > → **通信录**打开联系人列表。
6. 滚动选择联系人并按下确认键。
7. 选择号码。
8. 按下确认键保存收件人。
9. 向下滚动并输入发件人姓名。
10. 按下确认键 → < **接受** >。

虚拟来电

如欲离开会议或令人厌烦的会谈，可以假装接到电话。还可以通过播放录音使人觉得您正在通话。

虚拟来电

必须设置虚拟来电的快捷键。▶ 21 页

如欲虚拟一个来电，在待机模式下，按住快捷键。

录制语音

1. 在功能表模式下，选择**设定** → **应用程序设定** → **虚拟来电**。
2. 滚动到**虚拟来电声音**，然后按下 < **选项** > → **编辑**。
3. 按下确认键开始录制。
4. 对着话筒说话。

5. 完成录制后，按下下导航键。
6. 按下 **< 设置 >**。
7. 按下 **< 选项 > → 保存**。

录制和播放语音备忘录

了解如何使用手机的录音机。

录制语音备忘录

1. 在功能表模式下，选择**应用程序 → 录音机**。
2. 按下确认键开始录制。
3. 对着话筒录制备忘录。
4. 完成录制后，按下下导航键。

播放语音备忘录

1. 在录音机屏幕中，按下 **< 选项 > → 我的语音片段**。
2. 选择一个文件。

3. 使用下列按键控制播放过程：

按键	功能
确认键	暂停或继续播放
音量键	调节音量
导航键	<ul style="list-style-type: none"> • 左：在文件中快退 • 右：在文件中快进 • 下：停止播放

编辑图像

了解如何编辑图像和应用特效。

对图像应用效果

1. 在功能表模式下，选择**我的收藏 → 图片 → 我的照片 → 照片文件**。
2. 按下 **< 选项 > → 编辑**。
3. 按下 **< 选项 > → 效果 → 效果选项**。
4. 按下 **< 完成 >**。

5. 完成后，按下 **< 选项 > → 另存为**。
6. 输入图像的新文件名，并按下确认键。

在图像的特定区域应用模糊效果

1. 打开欲编辑的图像。请参阅“对图像应用效果”中的步骤 1-2。
2. 按下 **< 选项 > → 局部效果 → 局部模糊或红眼修复**。
3. 如欲应用模糊效果，可将矩形选框移动到所需区域，并按下 **< 选项 > → 模糊 → < 完成 >**。
如欲修复红眼，可将圆形选框移动到所需区域，并按下 **< 选项 > → 修复 → < 完成 >**。
如欲调整矩形或圆形选框的大小或形状，请按下 **< 选项 > → 图像尺寸或形状**。
4. 用新文件名保存编辑后的图像。请参阅“对图像应用效果”中的步骤 5-6。

调整图像

1. 打开欲编辑的图像。请参阅“对图像应用效果”中的步骤 1-2。
2. 按下 **< 选项 > → 调整 → 调整选项**（亮度、对比度或颜色）。
3. 根据需要调整图像，并按下 **< 完成 >**。
4. 用新文件名保存编辑后的图像。请参阅“对图像应用效果”中的步骤 5-6。

转换图像

1. 打开欲编辑的图像。请参阅“对图像应用效果”中的步骤 1-2。
2. 按下 **< 选项 > → 转换 → 转换选项**（调整大小、旋转或翻转）。
3. 根据需要旋转或翻转图像，然后按下 **< 完成 >**。
如欲调整图像的大小，选择尺寸并按下 **< 完成 >**。

4. 用新文件名保存编辑后的图像。请参阅“对图像应用效果”中的步骤 5-6。

裁切图像

1. 打开欲编辑的图像。请参阅“对图像应用效果”中的步骤 1-2。
2. 按下 **< 选项 > → 修剪**。
3. 将矩形选框移动到欲修剪的区域，并按下确认键 **→ < 完成 >**。
如欲调整矩形选框的大小或形状，按下 **< 选项 > → 图像尺寸或形状**。
4. 用新文件名保存编辑后的图像。请参阅“对图像应用效果”中的步骤 5-6。

插入视觉特效

1. 打开欲编辑的图像。请参阅“对图像应用效果”中的步骤 1-2。
2. 按下 **< 选项 > → 插入 → 视觉特效**（相框、剪辑、表情符号或文本）。

3. 选择视觉特效，或输入文本并按下 **< 确认 >**。
4. 移动或旋转视觉特效或文本，或调整其大小（必要时）。
5. 按下 **< 完成 >** 或 **< 选项 > → 完成**。
6. 用新文件名保存编辑后的图像。请参阅“对图像应用效果”中的步骤 5-6。

打印图像

了解如何通过电脑数据线或蓝牙无线功能来打印图像。

如欲使用选配电脑数据线打印图像：

1. 将手机的多功能插口与兼容的打印机相连。
2. 打开图像。▶ 27 页
3. 按下 **< 选项 > → 打印方式 → USB**。
4. 设定打印选项并打印图像。

如欲使用蓝牙无线功能打印图像：

1. 打开图像。► 27 页
2. 按下 **< 选项 >** → **打印方式** → **蓝牙**。
3. 选择已启动蓝牙的打印机并与之配对。
► 45 页
4. 设定打印选项并打印图像。

使用 Java 游戏和应用程序

了解如何使用基于 Java 技术开发的游戏和应用程序。



根据手机的软件，可能不支持下载的 Java 游戏或 Java 应用程序。

下载游戏或应用程序

1. 在功能表模式下，选择**我的收藏** → **百宝箱** → **连接至百宝箱**。
手机将连接到服务提供商预置的网站。

2. 搜索游戏或应用程序，然后将其下载到手机中。

玩游戏

1. 在功能表模式下，选择**我的收藏** → **百宝箱**。
2. 从列表中选择游戏，然后按照屏幕提示进行操作。



提供的游戏可能随所在地区或服务提供商而异。游戏控制方式和选项可能有所不同。

启动应用程序

1. 在功能表模式下，选择**我的收藏** → **百宝箱** → **应用程序**。
2. 按下 **< 选项 >** 访问应用程序的各类选项及设定列表。

创建和查看世界时钟

了解如何查看其他地区的时间，以及设定显示屏上显示的世界时钟。

创建世界时钟

1. 在功能表模式下，选择**管理目录** → **世界时间**。
2. 按下 **< 选项 >** → **添加**。
3. 向左或向右滚动选择时区。
4. 如欲设置夏令时时间，向下滚动并按下确认键。
5. 按下 **< 确认 >** 创建世界时钟。
世界时钟即被设置为第二时钟。
6. 如欲添加更多世界时钟，重复上述步骤 2-5。

将世界时钟添加到显示屏

在双时钟显示模式下，可以在显示屏中查看两个不同时区的时间。

创建世界时钟后：

1. 在功能表模式下，选择**管理目录** → **世界时间**。
2. 滚动选择欲添加的世界时钟，并按下 **< 选项 >** → **设置为第二时钟**。
3. 按下 **< 返回 >** 两次。
4. 选择**设定** → **显示和灯光** → **屏幕显示**。
5. 向左或向右滚动到**图像**。
6. 向下滚动到**时钟显示**。
7. 向左或向右滚动选择**双时钟**。
8. 向下滚动，然后向左或向右滚动选择双时钟风格。
9. 按下确认键。

设定和使用闹钟

了解如何为重要事件设定和控制闹钟。

设定新闹钟

1. 在功能表模式下，选择**管理目录** → **闹钟**。
2. 选择空闹钟位置。
3. 设定闹钟详细信息。
4. 按下 **< 选项 >** → **保存**。



当关机闹钟设为开时，即使手机关机，手机闹钟也将闹响。

停止闹钟

闹钟响起时：

- 按下 **< 确认 >** 或确认键可停止未设定多睡一会的闹钟。

- 按下 **< 确认 >** 或确认键可停止设有多睡一会的闹钟，按下 **< 多睡一会 >** 可使闹钟在多睡期间保持静音。

取消闹钟

1. 在功能表模式下，选择**管理目录** → **闹钟**。
2. 滚动选择欲取消的闹钟，然后按下确认键。
3. 向下滚动（必要时）。
4. 向左或向右滚动选择**关**。
5. 按下确认键。

使用计算器

1. 在功能表模式下，选择**管理目录** → **计算器**。
2. 使用与计算器显示对应的按键，进行基本算术运算。

货币或测量单位换算

1. 在功能表模式下，选择**管理目录** → **换算** → 换算类型。
2. 在相应字段中输入货币或测量值以及单位。

设置倒计时定时器

1. 在功能表模式下，选择**应用程序** → **定时器**。
2. 按下 **< 设置 >**。
3. 输入倒计时的时间长度，然后按下 **< 确认 >**。
4. 按下确认键开始或暂停倒计时。
5. 定时器时间结束时，按下 **< 确认 >** 关闭提示音。

使用秒表

1. 在功能表模式下，选择**应用程序** → **秒表**。
2. 按下确认键启动并记录间隔时间。
3. 完成后，按下 **< 停止 >**。
4. 按下 **< 重置 >** 清除记录时间。

在词典中查找字词

了解如何在词典中查找英文单词或汉字。

查找字词

1. 在功能表模式下，选择**应用程序** → **词典**。
2. 输入英文单词或汉字。
3. 从列表中选择字词。
4. 如欲将字词添加到**我的生词本**，按下 **< 选项 >** → **存入生词本** → **< 是 >**。

将单词添加到词典中

1. 在功能表模式下，选择**应用程序** → **词典**。
2. 按下 < **选项** > → **添加单词**。
3. 输入新单词及其含义，然后按下 < **保存** >。

查看历史记录列表

1. 在功能表模式下，选择**应用程序** → **词典**。
2. 向左或向右滚动选择**历史**选项卡。
3. 从历史记录中选择字词。

查看我的生词本

1. 在功能表模式下，选择**应用程序** → **词典**。
2. 向左或向右滚动选择**我的生词本**选项卡。
3. 从我的字词列表中选择字词。

新建任务

1. 在功能表模式下，选择**管理目录** → **任务**。
2. 按下 < **选项** > → **新建**。
3. 输入任务的详细信息。
4. 按下 < **选项** > → **保存**。

新建备忘录

1. 在功能表模式下，选择**管理目录** → **备忘录**。
2. 按下 < **选项** > → **新建**。
3. 输入备忘录文本。
4. 按下确认键。

管理日历

了解如何更改日历视图和创建事件。

更改日历视图

1. 在功能表模式下，选择**管理目录** → **日历**。
2. 按下 < **选项** > → **查看方式** → **按日查看**或**按周查看**。

创建事件

1. 在功能表模式下，选择**管理目录** → **日历**。
2. 按下 < **选项** > → **新建** → 事件类型。
3. 根据需要输入事件的详细信息。
4. 按下 < **选项** > → **保存**。

查看事件

如欲查看特定日期的事件：

1. 在功能表模式下，选择**管理目录** → **日历**。
2. 在日历上选择日期。
3. 选择欲查看其详细信息的事件。

如欲按事件类型查看事件：

1. 在功能表模式下，选择**管理目录** → **日历**。
2. 按下 < **选项** > → **事件列表** → 事件类型。
3. 选择欲查看其详细信息的事件。

功能表功能概述

1 呼叫记录

2 通信录

3 音乐随身听

4 互联网

5 信息

- 1 发信息
- 2 收件箱
- 3 电子邮箱
- 4 139 邮箱
- 5 草稿箱
- 6 发件箱
- 7 已发送
- 8 我的文件夹
- 9 模板
- 10 按文件夹删除
- 11 设定
- 12 存储器状态
- 13 垃圾箱

6 我的收藏

- 1 我的 C3630C
- 2 百宝箱
- 3 图片
- 4 录像
- 5 音乐及声音
- 6 彩信贺卡
- 7 其它
- 8 存储器状态

7 手机视频

8 飞信

9 管理目录

- 1 闹钟
- 2 日历
- 3 备忘录
- 4 任务
- 5 世界时间
- 6 计算器
- 7 换算

10 应用程序

- 1 照相机
- 2 音乐播放器
- 3 FM 收音机
- 4 录音机
- 5 蓝牙
- 6 定时器
- 7 秒表
- 8 词典

11 139 邮箱

12 设定

- 1 情景模式
- 2 显示和灯光
- 3 提示音
- 4 时间和日期
- 5 话机设定
- 6 应用程序设定
- 7 保密设定
- 8 软件更新服务
- 9 网络设定
- 10 PC 连接
- 11 存储器设定
- 12 出厂设置
- 13 版本

13 移动梦网

14 号簿管家

15 手机证券

16 客户服务

17 SIM 卡应用¹

18 快讯

19 安全信箱

- 1 发信息
- 2 收件箱
- 3 已发送
- 4 发件箱
- 5 草稿箱
- 6 设定

20 移动搜索

1. 只有 SIM 或 USIM 卡支持时可以使用，显示的标签可能不同。

故障排除

如果手机有故障，试一试下列故障排除方法，再与专业维修人员联系。

开启手机或使用过程中，可能会提示要求输入以下密码：

代码	尝试使用该方法解决问题：
手机锁	如果话机锁功能已启动，则必须输入为手机设置的密码。
PIN 码	首次使用手机或要求提供 PIN 码时，必须输入随 SIM 或 USIM 卡提供的 PIN 码。使用 PIN 码锁 功能表可关闭该功能。
PUK 码	如果 SIM 或 USIM 卡被锁，通常是因为 PIN 码多次输入有误所致。如欲解锁，必须输入服务提供商提供的 PUK 码。

代码	尝试使用该方法解决问题：
PIN2 码	当访问需要输入 PIN2 码的功能表时，必须输入随 SIM 或 USIM 卡提供的 PIN2 码。有关详细信息，请联系服务提供商。

手机提示插入 SIM 卡。

确保 SIM 或 USIM 卡安装正确。

手机显示“无服务”。

- 处在信号较弱或接收不良的地方时，可能会丧失接收能力。移到其它地方再试。
- 有些选项未经申请不能使用。请与服务提供商联系，了解详细情况。

输入了号码，但不能拨号。

- 保证按下拨号键 [\]。
- 保证进入正确的蜂窝网络。
- 保证未设置电话号码呼叫限制选项。

通话对方无法与您接通。

- 保证手机开机。
- 保证进入正确的蜂窝网络。
- 保证未设置电话号码呼叫限制选项。

通话对方听不见您说的话。

- 保证未盖住内置话筒。
- 保证话筒靠近您的嘴部。
- 如果使用耳机，保证正确连接耳机。

手机发出提示音，并且电池图标闪烁。

电池电量不足。请给电池充电或更换电池，才可继续使用手机。

通话质量差。

- 保证未挡住手机内置天线位置。
- 处在信号较弱或接收不良的地方时，可能会丧失接收能力。移到其它地方再试。

选择联系人条目拨打电话，但没有拨号。

- 保证联系人列表中正确保存了电话号码。
- 必要时，重新输入并储存电话号码。

电池充电异常或手机有时关机。

- 电池电极可能脏了。用干净的软布擦拭金色触点，并试一试再次给电池充电。
- 如果电池不能再充足电，妥善处理旧电池，并用新电池更换。

手机摸上去发热。

当使用的应用程序需要较大功率时，手机可能发热。

这属于正常情况，不应影响手机的使用期限或性能。

- 本使用说明书中的一些内容可能与手机不完全相符，取决于手机软件或服务提供商。
- 手机和配件可能与本使用说明书中的图示有所不同，取决于国家。
- 本产品电磁辐射比吸收率（SAR）最大值为 0.844W/kg，符合国家标准 **GB 21288-2007** 的要求。
- 无线电发射型号核准证（CMIIT ID）：2009CP5525
- 进网许可证号：02-5827-905358

- 天津三星通信技术有限公司
地址：天津市西青区微电子工业区微五路 9 号（邮编：300385）
- 深圳三星科健移动通信技术有限公司
地址：中国广东省深圳市南山区高新北区松坪街 2 号三星科健园（邮编：518057）
- 惠州三星电子有限公司
地址：中国广东省惠州市陈江镇（邮编：516229）