

Aspire 系列

普通用户指南

版权 © 2009 宏碁股份有限公司

保留所有权利

Aspire 系列普通用户指南

初版发行日期：2009 年 2 月

本公司对于本手册内容不提供任何明示或暗示的陈述或保证，特别是对于针对特殊目的的适销性或适用性不提供任何暗示保证。虽然本公司尽量保证准确，但对本手册中的错误（包括但不限于印刷错误和不实之处）不承担任何责任。

本出版物的内容将定期变动，恕不另行通知。更改的内容将会补充到本出版物，且会在本手册发行新版本时予以付梓印刷。本公司不做任何明示或默许担保，包括本手册内容的适售性或符合特定使用目的，本公司将一律否认。

在下列预留的空白处，记录下型号、序列号、购买日期及购买地点。型号及序列号可以在电脑外贴的标签上找到。与电脑元件相关的资料应包括序列号、型号及购买信息。

未经宏碁股份有限公司书面同意，不得对本出版物的任何部分以任何方式，包含电子、机械、复制、翻录或其它的方式，进行复制、重制或传播。

Aspire 系列笔记本电脑

产品型号：_____

产品序号：_____

购买日期：_____

购买地点：_____

Acer 和 Acer 标识为宏碁股份有限公司的注册商标。本出版物中所用之其它公司之产品名称及商标仅供说明之用，并皆为各公司之所属商标。

有关安全和舒适性的信息

重要安全须知

请仔细阅读安全须知。保存本文件以供今后参考。请遵照该设备上的警告标志与说明。

清洁前请关闭本产品

清洁时，先拔下电源插头。勿使用化学或喷雾清洁剂请以湿布擦拭。请以湿布擦拭。

断开设备时插头注意事项

连接和断开电源设备时请按以下指示进行操作：

将电源线插入交流电源插座前先安装电源设备。

从电脑上拆卸电源设备前先拔下电源线。

如果系统有多个电源，请拔下所有电源的电源线以断开系统电源。

可及性注意事项

请确保电源线要插接的电源插座方便可及，尽可能靠近设备使用人员。当需要断开设备电源时，请务必从电源插座上拔下电源线。

原装防尘待机卡注意事项（仅限部分型号）

您所购电脑在卡插槽中装有塑料防尘待机卡。防尘待机卡可防止灰尘、金属物体或其他杂质进入未使用的插槽。如果插槽中未安装板卡，请保留防尘待机卡。

收听注意事项

请按照以下的说明来保护您的听力。

- 逐步增大音量，直至您可以清晰地听到声音并感觉舒适。
- 请勿在调节耳机好后再增大音量。
- 请勿长时间以高音量收听音乐。
- 请勿增大音量来排除周围环境的噪声。
- 如果您听不到旁边人说话，请降低音量。

警告

- 切勿将该设备靠近水源。
- 切勿将该设备置于不稳定的平台，椅子或桌面上。以免滑落而损坏。
- 电脑上的槽口用于通风目的。为确保本产品的可靠运行，不至于出现过热高温，严禁堵塞和盖住这些槽口。此外，请勿将机器置于床褥、沙发、毛毯上或其它类似地方。同时，若非有良好的通风，请将该设备远离暖炉和电热器等热源。
- 切勿将其它物品插入该设备的插槽内，以免误触电路、造成短路、引起火灾或触电。切勿泼洒任何液体到本产品上。
- 为避免对内部元件的损害和防止电池漏液，切勿将产品置于振动的表面上。
- 请勿在运动、锻炼或任何可能造成意外短路或损坏转动装置、HDD 和光驱甚至锂电池组的震动环境中使用。
- 底面、通风口周围的区域以及交流电适配器可能会产生热。为避免受到伤害，请确保不要让您的皮肤或身体碰到这些区域。
- 您的设备和增强附加件可能包含小型零件，请置于小童不能拿到的地方。

使用电源

- 该设备只有在标签上注明的电压类型下方能正常工作。若您不能确定您所使用的电压类型，请向经销商或当地电力公司进行咨询。
- 请勿放置任何物品于电源线上，也不要将其置于容易被踩踏的地方。
- 如果使用延长线，所连接设备的总耗电量不可超过延长线的总负荷量。同时，同插座上所连接的设备的总耗电量不可超过保险丝的总负荷量。
- 切勿插入过多设备以使电源插座、配电板或插座过载。系统的总负荷不得超过分支电路额定功率的 80%。如果使用配电板，负荷不得超过配电板额定输入功率的 80%。
- 本产品的 AC 适配器配备三线接地插座。插头仅适用于接地的电源插座。在插入 AC 适配器插头之前，请确认电源插座已正确接地。切勿将插头插入未接地的电源插座。详情请联系您的电工。



.....

警告！接地针为安全特性。使用未正确接地的电源插座可能会导致电击和（或）伤害。



.....

注：接地针还针对附近其它电子设备产生的可能对本产品造成干扰的噪音提供了良好的保护。

- 本系统可使用范围广泛的电压来供电：100 至 120 或 220 至 240 V AC。系统所附的电源线符合系统购买地所在国家 / 地区的要求。在其它国家 / 地区中使用的电源线必须符合该国家 / 地区的要求。有关电源线要求的更多信息，请联系授权经销商或服务提供商。

产品维修

请勿自行维修该设备，因为不当的拆卸可能会导致触电或其它危险的后果。有任何问题，请咨询专业技术服务人员。

遇到下述情况，请将电源线插头拔掉，并寻求专业技术服务人员协助：

- 电源线或插头有破损。
- 有液体浸入机身。
- 有雨水或水溅到该设备。
- 依照说明书进行操作，而设备仍然无法正常运作。
- 产品不小心掉落地面或外壳有损伤。
- 该设备性能明显改变，明显需要维修时。



注：请调节操作说明介绍过的控件，因为对其它控件的错误调节会对电脑造成损坏，而且，通常会给专业技术人员添加不必要的麻烦。

安全使用电池指南

本款笔记本电脑使用锂电池。请勿在潮湿或具腐蚀性的环境中使用。请勿将产品放置或存放在热源附近、高温环境中、直接强烈日照下、微波炉或高压容器中，也不要将其暴露于超过 60°C (140°F) 的温度中。如果不遵循上述指南，可能导致电池漏液、发热、爆炸或着火，从而造成人身伤害和 / 或损害。请勿刺穿、打开或拆卸电池。如果电池漏液时接触到了漏出的液体，请用大量清水冲洗并立即就医。为确保安全并延长电池的使用寿命，不要在低于 0°C (32°F) 或高于 40°C (104°F) 的温度下为电池充电。

新电池只有在进行两到三次完全充放电周期后才能发挥最大效能。电池可进行数百次充放电，但使用寿命始终有限。当使用时间明显变短时，就应购买新电池。请只使用批准使用的电池，并只用批准指定用于本设备的充电器为电池充电。

电池只能用于指定用途。切勿使用已损坏的充电器或电池。避免使电池短路。当硬币、夹子或钢笔等金属物体使电池的正负极直接连接时，可能会发生意外短路。（它们类似于电池上的金属条。）例如，当您口袋或钱包里装有备用电池时，就可能发生这种情况。电子端子短接可能会损坏电池或与其连接的物体。

如果电池放置在高温或低温的环境中，如夏季或冬季的封闭车内，会降低电池容量，缩短电池寿命。请始终保持电池处于 15°C 到 25°C (59°F 到 77°F) 的温度中。如果电池发热或冰冷，即使电池已充满电，设备也可能暂时无法使用。在零下的温度中，电池的性能会受到很大影响。

不要将电池丢入火中，会引起爆炸。如果电池被损坏，也可能发生爆炸。请按照当地政府规定处理电池。尽可能回收电池。不要作为生活垃圾处理。

无线设备易受电池干扰，可能会影响性能。

更换电池组

本笔记本电脑系列使用锂电池维修时。使用我们建议的相同类型的电池更换产品的电池。使用其它类型的电池可能会造成火灾或爆炸。



警告！ 依当地规定处理废弃电池。若电池使用不当，会发生爆炸。请勿擅自拆散电池或将电池置于火中。切勿让儿童接触电池，请恰当处理废弃电池。

光驱设备注意事项（仅限部分型号）

警告： 此设备含有激光系统并被定为“1 级激光产品”。如果本设备发生任何故障，请联系最近的授权维修站。为防止受到激光的直接辐射，切勿尝试打开外壳。

CLASS 1 LASER PRODUCT

CAUTION: INVISIBLE LASER RADIATION WHEN OPEN. AVOID EXPOSURE TO BEAM.

APPAREIL A LASER DE CLASSE 1 PRODUIT

LASERATTENTION: RADIATION DU FAISCEAU LASER INVISIBLE EN CAS D'OUVERTURE. EVITER TOUTE EXPOSITION AUX RAYONS.

LUOKAN 1 LASERLAITE LASER KLASSE 1

VORSICHT: UNSICHTBARE LASERSTRAHLUNG, WENN ABDECKUNG GEÖFFNET NICHT DEM STRAHLL AUSSETZEN

PRODUCTO LÁSER DE LA CLASE I

ADVERTENCIA: RADIACIÓN LÁSER INVISIBLE AL SER ABIERTO. EVITE EXPONERSE A LOS RAYOS.

ADVARSEL: LASERSTRÅLING VEDÅBNING SE IKKE IND I STRÅLEN.

VARO! LAVATTAESSA OLET ALTTINA LASERSÄTEILYLLE.

VARNING: LASERSTRÅLNING NÄR DENNA DEL ÄR ÖPPNAD ÄLÅ TUIJOTA SÄTEESEENSTIRRA EJ IN I STRÅLEN

VARNING: LASERSTRÅLNING NÄR DENNA DEL ÄR ÖPPNADSTIRRA EJ IN I STRÅLEN

ADVARSEL: LASERSTRÅLING NÄR DEKSEL ÅPNESSTIRR IKKE INN I STRÅLEN

电话线安全性

- 每次在进行维修或拆卸本设备前，请先将所有电话线从壁装插座上拔下。
- 避免在雷雨天使用电话线（无绳电话除外）。闪电可能会对电脑造成间接的电击危险。



警告！ 出于安全原因，在添加或更换元件时切勿使用不兼容的零件。详情请咨询经销商。

使用环境



警告！出于安全考虑，当您在下列条件下使用笔记本电脑时请关闭所有无线传输设备。这些设备包括但不限于：无线局域网 (WLAN)、蓝牙和 / 或 3G。

请遵循各地区实施的特殊规定，并在禁止使用或可能造成干扰或危险的地方始终关闭您的设备。请只在正常工作位置使用设备。本设备在正常使用的情况下符合 RF 暴露准则，设备及其天线设计位置距离身体（如下图所示）至少 1.5 厘米 (5/8 英寸)。

设备不应含有金属，设备与身体的距离应遵循上述距离要求。为成功传输数据文件或信息，本设备需有高质量网络连接。如果没有高质量网络连接，数据文件或信息的传输有时可能会延迟。请确保遵循上述距离要求，直到传输完成。本设备部分位置具有磁性，可能会吸附金属物质，戴有助听器的人士请勿将本设备靠近戴有助听器的耳朵。请勿将信用卡或其他磁性存储介质放置于本设备附近，因存储的信息可能会被擦除。

医疗设备

使用任何无线传输设备，包括无线电话，可能会对保护不足的医疗设备的功能产生干扰。若有疑问，请咨询医生或医疗设备厂家，确定医疗设备是否充分屏蔽，可防止外部 RF 能量干扰。在贴有公告禁止使用本设备的医疗场所请关闭您的设备。医院或医疗场所可能会使用对外部 RF 传输较敏感的设备。

起搏器。起搏器厂家建议无线设备与起搏器之间应至少保持 15.3 厘米 (6 英寸) 的距离，以免对起搏器造成干扰。上述建议与无线技术研究所做的研究和建议一致。佩戴起搏器的人士应：

- 始终将本设备与起搏器之间的距离保持在 15.3 厘米 (6 英寸) 以上。
- 当本设备开启时，勿将本设备靠近起搏器。如果疑有干扰，请关闭设备，移至旁边。

助听器。某些数字无线设备可能会对部分助听器造成干扰。如果产生干扰，请咨询服务提供商。

车辆

RF 信号可能会影响未正确安装或充分屏蔽的机动车辆的电子系统，如电子控制燃油喷射系统、电子防滑（防抱死）制动系统、电子速度控制系统和安全气囊系统。详细信息请咨询汽车或添加设备的厂家或其代表。只有合格人员才能对本设备进行维修或在汽车内安装本设备。安装不当或维修不当可能造成危险，使本设备的保修失效。请定期检查车内的所有无线设备是否正确安装和使用。请勿在放置本设备及其部件或增强附件的同一舱内存放或携带易燃液体、气体或易爆材料。对于装有安全气囊的车辆，请记住安全气囊在大力下会膨胀。请勿在安全气囊上方或安全气囊打开区域放置物体，包括安装的或移动式的无线设备。如果车载无线设备安装不当，安全气囊膨胀，可能会造成严重人身伤害。乘坐飞机时严禁使用本设备。登机前请关闭本设备。在飞机上使用无线电话可能会对飞行带来危险，干扰无线电话网络，并可能是非法行为。

易爆场所

在可能发生爆炸的场所请关闭本设备，遵循所有标志和指示。易爆场所包括通常要求关闭汽车引擎的地方。在上述场所，火花可能引起爆炸或火灾，导致人员伤亡。在加油站的油泵附近请关闭笔记本电脑。请遵守油库、储备区和配发区、化工厂或正在进行爆破作业的场所对使用无线设备的限制规定。可能产生爆炸的场所通常（但非绝对）会有标识。包括船只甲板下、化学品输送或储存设施、使用液化石油气（如丙烷或丁烷）的车辆以及空气中含有化学品或砂粒、灰尘或金属粉末等微粒的区域。在禁止使用手机或可能造成干扰或危险的地方请勿打开笔记本电脑。

紧急电话

警告：本设备不能拨打紧急电话。要拨打紧急电话，应使用手机或其他电话呼叫系统。

废弃处理指示

在丢弃本电子设备时，请勿将其当作一般垃圾处理。为确保能将污染降至最低，并且对全球环境保护作出最大贡献，请以资源回收垃圾方式处理。有关电器及电子设备废料处理 (WEEE) 指引的更多信息，请访问

<http://www.acer-group.com/public/Sustainability/sustainability01.htm>。



汞物质通报

对于内含灯泡的摄影机或含有非 LED 背光的 LCD/CRT 显示器或显示器的电子产品：本产品内所含的灯泡含有汞，必须按当地、州或联邦的法律进行重复循环利用或处理。要了解更多的信息，请通过 www.eiae.org 联系电子工业协会 (Electronic Industries Alliance)。要了解有关灯泡专门的信息，请查阅 www.lamprecycle.org。



×：表示该有毒有害物质至少存在于该部件的某一均质材料中，是因为目前业界还没有成熟的可替代技术，以致含量虽然超出《电子信息产品中有毒有害物质的限量要求标准》规定的限量要求；但仍然符合欧盟 RoHS 指令所容许的豁免条款及电池指令的要求。

能源之星



Acer 有“能源之星”认证的产品能够降低能源成本并具有环保效果而无需牺牲功能或性能，从而为您省钱。Acer 很自豪能够向客户提供带“能源之星”标志的产品。

什么是“能源之星”？

具备“能源之星”认证的产品符合美国环保署制定的严格的节能方针，消耗较少的能源并能够防止温室气体的排放。Acer 承诺在全球提供的产品和服务能够帮助客户省钱、节能和提高环境质量。我们通过较高的能效而节约更多的能源，就能更多地降低温室气体的排放和气候变化的风险。详情请参见网站 <http://www.energystar.gov> 或 <http://www.energystar.gov/powermanagement>。

Acer 能源之星认证产品：

- 产生较少的热量并降低冷却负荷和减轻气候变暖。
- 停止活动 15 和 30 分钟后，自动进入“显示睡眠”和“电脑睡眠”模式。
- 按下键盘或移动鼠标可将电脑从睡眠模式中唤醒。
- 在“睡眠”模式下，电脑将节省 80% 以上的能源。

“能源之星”和“能源之星”的标志是经注册的美国标志。

舒适使用的窍门和信息

电脑用户可能会在长时间使用后抱怨眼睛疲劳和头痛。用户在电脑前长时间工作后有身体伤害的风险。长时间工作、不良姿势、不良工作习惯、压力、不良工作环境、个人健康以及其它因素都会大大增加身体伤害的风险。

电脑使用不当可能会导致腕管综合症、肌腱炎、腱鞘炎或其它筋骨疾病。在手、手腕、臂、肩、颈或背部可能会出现以下症状：

- 麻木，或有烧灼或麻刺感
- 疼痛、酸痛或触痛
- 疼痛、肿胀或悸动
- 僵硬或紧缩感
- 冷淡或虚弱

如果您有这些症状，或有任何其它反复出现或持久的不适和（或）与电脑使用有关的疼痛，请立即看医生并将通知您的保健和安全部门。

以下部分提供了更舒适地使用电脑的窍门。

找到舒适的区域

通过调整显示器的视角来找到舒适的区域，使用调节支脚或抬高座位高度来获得最大的舒适度。注意以下窍门：

- 避免以一种固定的姿势工作过长时间。
- 避免懒散地前倾和（或）后倾。
- 有规律地站起来并走动以消除腿部肌肉的紧张。
- 短暂休息一下以放松您的颈部和肩部。

- 避免肌肉紧张或耸肩。
- 将外接显示器、键盘和鼠标正确安装在可舒适使用的范围内
- 如果您看显示器多于文件，请将显示置于桌子的中央以使颈部的紧张度达到最小。

保护您的视力

长时间观看、配戴眼镜或隐形眼镜不当、眩目、室内光线过强、屏幕聚焦较差、字体太小以及显示器对比度较低会压迫您的眼睛。以下部分提供如何降低眼睛疲劳的建议。

眼睛

- 经常让您的眼睛得到休息。
- 定时离开显示器并看远方以让眼睛得到休息。
- 经常眨眼以使眼睛保持湿润。

显示器

- 保护显示器清洁。
- 让头部处在比显示器上缘更高的水平线上，以在看显示器中央时视点向下。
- 将显示器亮度和（或）对比度调节到舒适的水平以提高文字和图形的清晰度。
- 按以下方法消除眩目和反射：
 - 将显示器置于窗口或任何光源的侧面
 - 使用窗帘、遮光罩或百叶窗
 - 使用工作灯
 - 更改显示器的视角
 - 使用炫光过滤器
 - 使用显示器护目罩，如从显示器前缘伸展出来的隔板物
- 避免将显示器调节到难受的视角。
- 避免看亮光源，如打开的窗口，以延长时间。

养成良好的工作习惯

养成以下工作习惯以更轻松和有效地使用电脑：

- 定时和经常短暂休息一下。
- 做一些伸展操。
- 尽可能经常呼吸新鲜空气。
- 定时锻炼并保持身体健康。



.....
警告！我们不建议在睡椅或床上使用电脑。如果一定要这样做，时间尽量缩短，定时休息，以及做一些伸展操。



.....
注：要了解更多信息，请参阅第 44 页的“规则及安全注意事项”。

使用入门

感谢您选购 Acer 笔记本电脑，让它成为您行动运算生活的最得力助手。


用户指南

为帮助您设置和使用 Acer 笔记本电脑，我们为您设计了以下用户指南：

首先请按照电脑所附带的“入门指南...”彩图来安装电脑。

Aspire 系列普通用户指南包含了关于 Aspire 产品系列所有型号的有用信息。该手册包括 Acer eRecovery Management、以及键盘和音频的使用方法等基本内容。请注意，鉴于手册的性质，**普通用户指南**和下文中提到的“**AcerSystem User Guide**”偶尔也会提及本系列产品中部分型号专有的功能或特性，但您购买的型号不一定具有这些功能或特性。以上情况会以“仅限部分型号”等字样在文中注明。

这份“**快速指南**”向您介绍新电脑的基本特性和功能。要了解您的电脑如何能够帮助您更加具有效益详情，请参见“**AcerSystem User Guide**”。本指南包含了诸如系统实用程序、数据恢复、扩展选项和疑难解答等信息。此外，它还包含了保修信息和笔记本电脑的一般规则和安全注意事项。我们也提供了 PDF 格式的用户指南并已预先安装在电脑中供用户参考，请按下列步骤操作来查看该 PDF：

- 1 单击  “开始”，“所有程序”，“AcerSystem”。
- 2 单击“**AcerSystem User Guide**”。



注：查看 PDF 文件需要预先安装 Adobe Reader。如果您的电脑没有预先安装 Adobe Reader 单击“**AcerSystem User Guide**”后将会先启动 Adobe Reader 安装程序。依屏幕上指导完成安装程序。要获得如何使用 Adobe Reader 的指导，请使用“**帮助和支持**”菜单。


电脑使用的基本保养和建议

启动 / 关闭您的电脑

要打开电脑只需按下并释放 LCD 显示屏下方靠近快速启动按钮的电源按钮。关于电源按钮的位置请参见“**快速指南**”。

若要关机，请进行以下任一操作：

- 使用 Windows 关闭系统命令

点击**开始** ，然后再点击**关闭**。

- 使用电源按钮

也可按下休眠热键 **<Fn> + <F4>** 让电脑进行休眠模式。



注：如果您无法正常关机，按住电源按钮至少四秒钟以上，即可强制关闭电脑。如果您关闭电脑后又想重新启动，请至少等待两秒钟。

保养您的电脑

只要用心保养，本电脑必能提供您最好的服务。

- 请勿将电脑直接暴露于日光下。勿将电脑靠近热源如电暖器等设备。
- 请勿将电脑置于 0 °C (32 °F) 以下或者 50 °C (122 °F) 以上的环境当中。
- 请勿将电脑靠近磁场。
- 请勿将电脑置于雨水或潮气中。
- 请勿将任何液体泼洒到电脑。
- 请勿让电脑承受剧烈震荡或撞击。
- 请勿将电脑暴露于满是灰尘的环境中。
- 请勿将物品置于电脑上。
- 请勿过于用力关上显示屏盖。
- 请勿将电脑置于不平稳的地方。

保养 AC 适配器

底下列出 AC 适配器的保养要点：

- 请勿将其它设备接到电脑所用的适配器。
- 请避免踩踏电源线或是放置任何物品于电源线上。配置电源线时要特别小心，请将电源线置于人员踩踏不到的地方。
- 拔下电源线时，切勿拖拽，请握住电源插头将其拔下。
- 如果您使用延长线，所连接设备的总耗电量不可超过延长线的总负容量。同时，同一插座上所连接的设备的总耗电量不可超过保险丝的总负容量。

保养电池组

底下列出电池组的保养要点：

- 请使用本机所指定的同类型电池。在取出或更换电池之前请先关闭电源。
- 切勿把玩电池。将电池放在远离儿童的地方。
- 依当地政府规定处理废弃电池。如果可能，请尽量回收。

清洁和保养

请按照下列步骤擦拭电脑：

- 1 关闭电脑，取出电池。
- 2 断开 AC 适配器。
- 3 使用沾湿的软布擦拭。切勿使用液体或喷雾清洁剂。

如果发生下列情况：

- 产品不小心掉落到地面或外壳有损伤。
- 电脑无法正常工作。

请参见第 40 页的“常见问题”。

目录

有关安全和舒适性的信息	iii
重要安全须知	iii
光驱设备注意事项 (仅限部分型号)	vi
使用环境	vii
医疗设备	vii
车辆	vii
易爆场所	viii
紧急电话	viii
废弃处理指示	viii
汞物质通报	viii
能源之星	x
舒适使用的窍门和信息	x
使用入门	xii
用户指南	xii
电脑使用的基本保养和建议	xii
启动 / 关闭您的电脑	xii
保养您的电脑	xiii
保养 AC 适配器	xiii
保养电池组	xiii
清洁和保养	xiii
触摸板	1
触摸板的基本操作 (带指纹读取器)	1
触摸板的基本操作 (带双击按钮)	2
使用键盘	3
锁定键和嵌入式数字键盘 *	3
Windows 键	4
音频	5
Acer PureZone (仅限部分型号)	5
Tuba (仅限部分型号)	5
使用 Dolby Home Theater, 欣赏环绕 / 多声道音效 (仅限部分型号)	5
视频	6
16:9 显示	6
使用系统设置程序	7
Acer Bio-Protection (仅限部分型号)	7
Acer GridVista (双显示器显示兼容)	8
Acer Backup Manager	10
电源管理	11
Acer eRecovery Management	12
刻录备份光盘	13
恢复	14
从备份光盘恢复 Windows Vista	15
Acer Arcade Deluxe	16
常用控制	17

导航控制	17
播放器控制	17
影院	17
播放电影:	17
视频:	18
播放视频文件:	18
最近视频:	18
HomeMedia	18
高级	19
实时更新:	19
相册	20
编辑图片	20
幻灯片设置	20
音乐	20
在线媒体	21
YouTube	21
Flickr	21
电池组	22
电池组特点	22
最大限度延长电池的寿命	22
安装和卸下电池组	23
给电池充电	24
检查电池电量	24
优化电池寿命	24
电量不足警告	25
随身携带笔记本电脑	26
断开笔记本电脑与桌面设备的连接	26
携带笔记本电脑	26
准备作业	26
出席会议需携带的物品	27
携带电脑回家	27
准备作业	27
携带物品	27
特别注意事项	27
布置您的家庭办公室	28
携带笔记本电脑旅行	28
准备作业	28
携带物品	28
特别注意事项	28
携带笔记本电脑进行国际旅行	28
准备作业	28
携带物品	29
特别注意事项	29
保护您的电脑	30
使用电脑安全锁	30
使用密码	30

输入密码	31
设置密码	31
使用选项扩展性能	32
连接选项	32
传真 / 数据调制解调器 (仅限部分型号)	32
内置网络特性	32
Consumer Infrared (CIR) (仅限部分型号)	33
通用串行总线 (USB)	33
IEEE 1394 端口 (仅限部分型号)	34
高清晰度多媒体接口 (HDMI) (仅限部分型号)	34
ExpressCard (仅限部分型号)	35
安装内存条	35
享受电视和 Windows Media Center	37
选择输入信号类型	37
使用可选的 DVB-T (数字电视) 天线观看电视 (适用于所选型号)	37
连接数字天线	37
用室外天线或有线电视插口看电视	38
BIOS 实用程序	39
启动顺序	39
启用 disk-to-disk recovery	39
密码	39
使用软件	40
播放 DVD 影片	40
常见问题	40
服务查询	42
国际旅游保证 (International Travelers Warranty; ITW)	42
致电之前	42
疑难解答	43
疑难解答提示	43
错误信息	43
规则及安全注意事项	44
FCC 声明	44
调制解调器声明 (仅限部分型号)	44
LCD 像素声明	45
无线设备规则公告	45
总则	45
FCC RF 安全要求	45
加拿大 - 低功率免许可证无线电通信设备 (RSS-210)	46
对 RF 区域的人体暴露 (RSS-102)	46
LCD panel ergonomic specifications	47

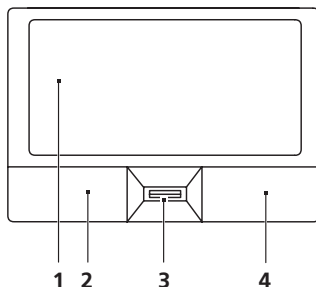
触摸板

内置的触摸板是一种指取设备，能够感应物体在其表面的移动。也就是说，当您的手指在触摸板上移动时，屏幕上的光标能够及时响应。触摸板位于掌垫板的中央，使用起来非常舒适。

触摸板的基本操作（带指纹读取器）

下面向您介绍如何使用配有 Acer Bio-Protection 指纹读取器的触控板。

- 您只要在触摸板 **(1)** 上移动手指就可以移动光标。
- 使用位于触摸板边侧的左 **(2)** 右 **(4)** 键可以完成选择和执行操作。这两个键相当于普通鼠标的左键和右键。轻击触摸板与单击鼠标的左键的效果相同。
- 使用支持 Acer FingerNav 四向控制功能（适用于所选型号）的 Acer Bio-Protection 指纹读取器 **(3)** 在页面中进行上下或左右滚动。此指纹读取器或键的作用如同光标按住 Windows 应用程序中右边滚动条的效果。



功能	左键 (2)	右键 (4)	触摸板 (1)	中间按钮 (3)
执行	快速双击。		连续点触两次（以相当于鼠标双击的速度完成）。	
选择	单击。		点触一次。	
拖动	单击后不放开按键，手指在触摸板上拖动光标。		连续点触两次触摸板（以相当于鼠标双击的速度完成），并在第二次点触后手指不要离开触摸板移动手指以拖动光标。	
显示快捷菜单		单击。		
滚动				使用 Acer FingerNav 四向控制功能（制造选项）向上 / 向下 / 向左 / 向右滑动。

触摸板的基本操作（带双击按钮）

以下向您介绍如何使用带双击按钮的触控板。

- 您只要在触摸板上移动手指就可以移动光标。
- 使用位于触摸板边侧的左右键可以完成选择和执行操作。这两个键相当于普通鼠标的左键和右键。轻击触摸板与单击鼠标的左键的效果相同。

功能	左键	右键	触摸板
执行	快速双击。		连续点触两次（以相当于鼠标双击的速度完成）。
选择	单击。		点触一次。
拖动	单击后不放开按键，手指在触摸板上拖动光标。		连续点触两次触摸板（以相当于鼠标双击的速度完成），并在第二次点触后手指不要离开触摸板移动手指以拖动光标。
显示快捷菜单		单击。	



注：以下图例仅供参考。实际规格将视用户实际购买的电脑型号而定。



注：使用触摸板时，请保持手指和触摸板的干燥清洁。触摸板对手指的移动十分敏感；因此，您点触动作越轻，响应越好。用力点触触摸板并不会改善响应度。



注：默认地，触控板启用垂直和水平滚动。它可在 Windows 控制面板的鼠标设置中禁用。

使用键盘

本键盘包含全尺寸的按键、一个嵌入式数字键盘*、独立光标键、锁定键、Windows 键、功能键和特殊键。

锁定键和嵌入式数字键盘 *

本键盘有三个锁定功能按键您可以进行相关功能的开 / 关切换。

锁定键	说明
Caps Lock	当 Caps Lock 键锁定时，所有键入的字符都是大写的。
Num Lock <Fn> + <F11>*	当 Num Lock 键锁定时，嵌入式数字键盘将处于数字模式。所有按键均等同于计算器按键功能（包括 +、-、*、/ 算术运算符）。如果要输入大量数字信息，这种模式将十分适合您。若能连接外部键盘则更佳。
Scroll Lock <Fn> + <F12>	当 Scroll Lock 键锁定时，您可分别按向上或向下键，屏幕即向上或向下移动一行。Scroll Lock 键可能在某些应用程序中不起作用。

嵌入式数字键盘的功能与台式电脑的数字键盘相仿。该数字键盘由一组位于键盘按钮右上方的一个小写字符表示。为使键盘图例简单化，光标控制符号没有印在这些键上。

键盘操作	Num Lock 键锁定	Num Lock 键关闭
嵌入式数字键盘的数字键	以正常方式键入数字。	
嵌入式数字键盘的光标控制键	使用光标控制键时按住 <↑Shift> 键。	使用光标控制键时按住 <Fn> 键。
主键盘键	按住 <Fn> 键的同时按下 嵌入式数字键盘上的字符。	以正常方式键入字符。

* 仅限部分型号

Windows 键

键盘上有两个按键用于执行 Windows 专用的功能。

按键	说明
 Windows 键	<p>单独按下这个键，与单击 Windows 开始按钮效果一样，可以启动“开始”菜单。与该按键组合可以执行快捷功能，例如：</p> <p><Windows>: 打开或关闭开始菜单</p> <p><Windows> + <D>: 显示桌面</p> <p><Windows> + <E>: 打开 Windows 资源管理器</p> <p><Windows> + <F>: 搜索文件或文件夹</p> <p><Windows> + <G>: 依次选择 Sidebar gadgets (边栏小工具)</p> <p><Windows> + <L>: 锁定电脑 (如果已连接到网络域) 或切换用户 (如果未连接到网络域)</p> <p><Windows> + <M>: 最小化全部窗口</p> <p><Windows> + <R>: 打开“运行”对话框</p> <p><Windows> + <T>: 依次选择任务栏上的程序</p> <p><Windows> + <U>: 打开 Ease of Access Center</p> <p><Windows> + <X>: 打开 Windows Mobility Center</p> <p><Windows> + <Break>: 显示 System Properties (系统属性) 对话框</p> <p><Windows> + <Shift+M>: 将最小化窗口恢复到桌面</p> <p><Windows> + <Tab[↔]>: 使用 Windows Flip 3-D 依次选择任务栏上的程序</p> <p><Windows> + <空格键>: 将所有小工具调到前面并选择 Windows Sidebar (Windows 边栏)</p> <p><Ctrl> + <Windows> + <F>: 搜索电脑 (如果您在网络中)</p> <p><Ctrl> + <Windows> + <Tab[↔]>: 通过箭头键使用 Windows Flip 3-D 依次选择任务栏上的程序</p>



注：在不同版本的 Windows Vista 中，部分快捷方式可能无法使用。



应用程序键

打开应用程序的快捷菜单 (等同于单击鼠标右键)。

音频

计算机配有 32-bit 高清 (HD) 音频和立体声扬声器。

Acer PureZone (仅限部分型号)

该系统将带给您全新的激动人心的音效体验，包括 Acer PureZone 的内置立体声麦克风设计，具有波束赋形及回声消除技术。技术支持回声消除、波束赋形及降噪，提供纯净的录音效果。要对麦克风进行设置，请双击 Windows 系统托盘上的 Acer HD Audio Manager 图标，运行 Acer HD Audio Manager。将弹出 Acer HD Audio Manager 对话框。点击麦克风选项卡，然后再点击麦克风音效选项卡。选择波束赋形和回声消除设置麦克风音效。



注：禁用波束赋形可使用多种声源输入。

Tuba (仅限部分型号)

专用 Tuba CineBass 低音炮带来具有震撼效果的影院音响效果。管式铰链使低音炮的设计创意十足。

使用 Dolby Home Theater，欣赏环绕 / 多声道音效 (仅限部分型号)

您的 Acer 笔记本电脑具备 Dolby Home Theater® 音频增强功能，包括 Dolby Pro Logic IIx、Dolby Digital Live、Dolby Headphone、Dolby Natural Bass 和 Dolby Sound Space Expander、Audio Optimization、High Frequency Enhancer 技术，为您在逼真、多声道的音效环境中欣赏电影、游戏和音乐提供高质量的数字环绕立体声效果。

Dolby Pro Logic IIx

对于任何立体声（双声道）电影、音乐、电视或游戏音频，Dolby Pro Logic IIx 都能营造出逼真的 5.1 声道环绕立体声效果。Dolby Pro Logic IIx 检查信号，并利用该信息将音频扩大为 5.1 声道的自然逼真的环绕音效。

Dolby Digital Live

Dolby Digital Live 可将来自计算机或游戏机的任何音频信号实时转化为杜比信号，以便通过一根数字线就可连接家庭影院。用户可享受用计算机或游戏音乐娱乐功能，利用家庭影院接收器或配备杜比数字解码技术的其他设备，可生动体验。

Dolby Headphone

有了 Dolby Headphone，戴上任何耳机均可享受个人环绕音效体验音乐、电影和游戏的播放音效更加宽广、空旷，更具现场感，更加悦耳，如同身临其境。

Dolby Natural Bass

低音增强系统，可将大多数扬声器的低音响应最多向下进行八度扩展。

Dolby Sound Space Expander

音场增强器，展现更宽广的立体声效果，在不削弱混音中心的前提下，使各种乐器的声音更加分明。

Audio Optimization

通过优化倾听环境，提供更逼真的娱乐体验，纠正了笔记本电脑常见的频率响应问题。Dolby 专业人员对每个电脑型号进行测量和调整，以提高其它 Dolby 音频技术的效果。

High Frequency Enhancer

High Frequency Enhancer 能够对任何指示器的高频进行合成和增强。它能够再现以一般用户比特率进行编码的过程中丢失的高频，提供接近于原内容的音效体验。

视频

16:9 显示

16:9 显示为您在家欣赏全高清电影呈现前所未有的效果。极其丰富的色彩饱和度确保真正的高清视觉体验。16:9 的画质意味着笔记本娱乐发烧友们终于迎来了真正的家庭影院视觉享受。

使用系统设置程序

Acer Bio-Protection (仅限部分型号)

Acer Bio-Protection 指纹解决方案是集成在 Microsoft Windows 操作系统中的多功能指纹软件包。利用个人指纹的唯一性，Acer Bio-Protection 指纹解决方案集成了防护功能：通过密码库统一密码管理防止他人擅自访问您的电脑；通过 Acer MusicLaunch* 轻松启动音乐播放器；通过 Acer MyLaunch* 确保 Internet 收藏夹的安全；通过 Acer FingerLaunch 实现应用程序 / 网站的快速启动和登录。滑动一次手指，Acer ProfileLaunch** 最多可启动三个应用程序 / 网站。

Acer BioProtect 指纹解决方案还能让您使用 Acer FingerNav* 浏览网页和文件。利用 Acer Bio-Protection 指纹解决方案，既能为您的电脑提供更多保护，又只需轻轻滑动手指即可方便执行日常任务！

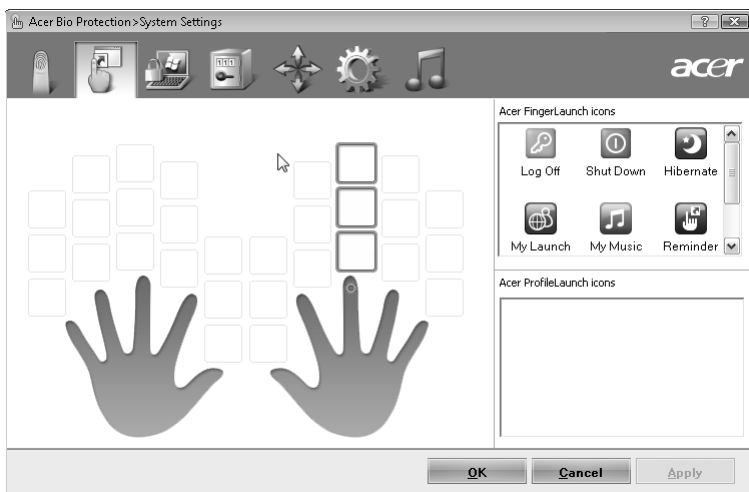
详细信息，请参阅 Acer Bio-Protection 帮助文件。



注：

* Acer ProfileLaunch、MusicLaunch、MyLaunch 和 FingerNav 仅用于选择的型号。

** 在没有 Acer ProfileLaunch 的型号中，可用 Acer FingerLaunch 打开 *Acer ProfileLaunch* 图标区中的应用程序；滑动一次手指仅可启动一个应用程序。

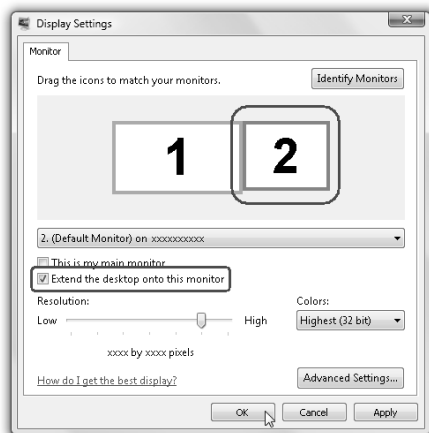


Acer GridVista (双显示器显示兼容)

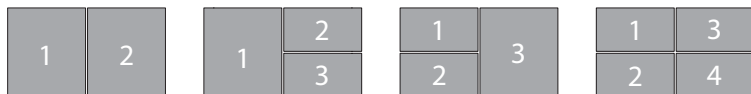


注：仅部分型号具备此功能。

为了让您的笔记本可支持两台显示器，首先确认已经连接第二台显示器，然后开启“显示设置”的属性方块使用“控制面板”或在 Windows 桌面 按右键并选取“个性化”。在显示框中选取第二台显示器 (2) 的图标，然后点击复选框中的“将桌面延伸到此监视器”。最后，点击“应用”以使用新设置，然后点击“确定”完成该程序。



Acer GridVista 预设的四种显示设定，提供了用户在同一显示屏下检视多个窗口时的多重选择。要使用此功能请选择“开始” - “所有程序”并点击“Acer GridVista”，您可选择以下四个显示设置之一：

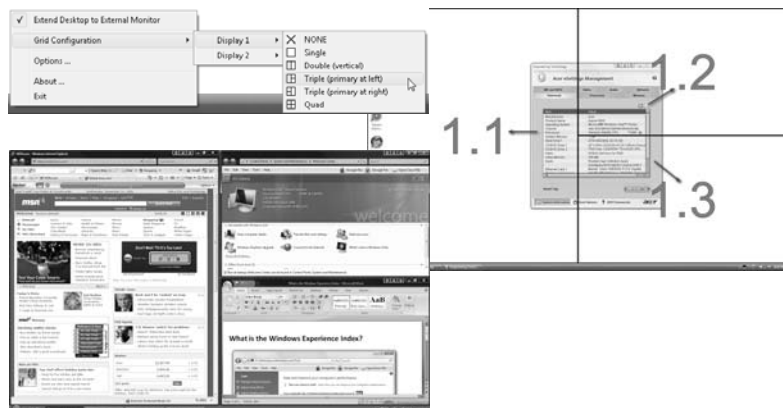


双显示屏幕 (垂直)、三显示屏幕 (主屏幕在左)、三显示屏幕 (主屏幕在右)、四显示屏幕

Acer GridVista 可支持双显示器显示功能，让两台显示屏幕各自独立显示。

Acer GridVista 的设置非常方便：

- 1 请运行 Acer GridVista 并在任务栏上为每个显示屏幕选择您所需的屏幕配置。
- 2 将每个窗口拖放到合适的网格。
- 3 现在您可享受精心排列桌面的便利。



注：请确认第二显示器的分辨率设置被设置为生产厂家的建议值。

Acer Backup Manager



注：仅部分型号具备此功能。

Acer Backup Manager 仅需三个简单的步骤，即可让你根据安排和需要，创建整个系统或所选文件和文件夹的备份。

要启动 Acer Backup Manager，按键盘上方的 Acer Backup Manager 键。或者，您可进入 **开始 > 所有程序 > Acer Backup Manager > Acer Backup Manager**。将打开欢迎屏幕；从该屏幕，您需要三个步骤来设置安排的备份工作。单击**继续**进入下一个屏幕。单击 + 按钮并按屏幕说明操作：

- 1 选择要备份的内容。您选择的内容越少，进程将越快，但这将增加丢失数据的风险。
- 2 选择要保存备份的位置。您需要选择外部驱动器或 D: 盘；Acer Backup Manager 无法将备份存储在源驱动器上。
- 3 选择要 Acer Backup Manager 创建备份的频率。

一旦完成这三个步骤，备份将根据安排创建。您也可按 Acer Backup Manager 键以手动创建备份。

如果您要在任何时候更改设置，从**开始**菜单中运行 Acer Backup Manager 并完成上述三个步骤。



电源管理

本款电脑拥有内置电源管理单元，可监控系统活动。系统活动是指涉及以下一个或多个设备的活动：键盘、鼠标、硬盘、外设以及视频内存 (video memory)。如果在一段时间之后没有检测到任何活动（称之为非活动超时），电脑会停止这些部分或所有设备以节省能源。

本款电脑还支持高级配置和电源接口 (Advanced Configuration and Power Interface; ACPI) 的电源管理配置，使您在最大限度节省电能的同时，获得最佳的操作性能。Windows 将处理所有笔记本电脑电能节省方面的事务。

Acer PowerSmart 键



注：仅部分型号具备此功能。

Acer PowerSmart 键使用电脑图形子系统的省电功能，以降低整体功耗。当按下 Acer PowerSmart 键时，屏幕亮度会降低且显卡将切换到较低速度；PCI 和 WLAN 将切换到节能模式。

再按一下 Acer PowerSmart 键可回到之前的设置。

Acer eRecovery Management

Acer eRecovery Management 是一款快速恢复系统的工具。您还可备份 / 恢复出厂默认映像，重新安装应用程序和驱动程序。



注：下列所有内容仅供参考。实际产品规格以用户实际购买为准。

Acer eRecovery Management 包含以下功能：

1 备份

- 创建工厂默认光盘
- 创建驱动程序和应用程序光盘

2 恢复

- 将系统全部恢复到出厂默认状态
- 恢复操作系统并保留用户数据
- 重新安装驱动程序或应用程序

本章节将指导您完成每个步骤。



注：仅部分型号具备此功能。对于未安装内置光盘刻录机的系统，请在进入 Acer eRecovery Management 执行光盘相关任务之前先安装一台外置光盘刻录机。

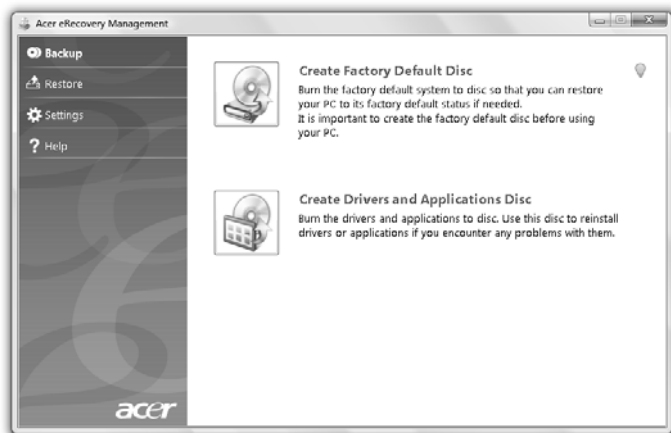
要使用 Acer eRecovery Management 的密码保护功能保护您的数据，必须先设置密码。启动 Acer eRecovery Management，单击“**设置**”可设置密码。



刻录备份光盘

在 Acer eRecovery Management 的“备份”页面中，可刻录默认出厂值映像或备份驱动程序和应用程序。

- 1 单击“开始”，“所有程序”，“Acer”，“Acer eRecovery Management”。
- 2 Acer eRecovery Management 打开至“备份”页面。



- 3 选择要刻录到光盘上的备份类型（默认出厂值或驱动程序和应用程序）。
- 4 依屏幕上指导完成程序。



注：当需要刻录与出厂时相同、包含电脑的整个操作系统的启动盘时，创建出厂默认映像。如果需要能够浏览内容和安装所选驱动程序及应用程序的光盘，则创建应用程序备份映像 - 此光盘将为非启动盘。如果需要能够浏览内容和安装所选驱动程序及应用程序的光盘，则创建驱动程序和应用程序备份 — 此光盘将为非启动盘。

恢复

恢复功能使您能恢复出厂默认映像或以前创建的 CD 和 DVD 备份。您还可以为 Acer 系统重新安装应用程序和驱动程序。

- 1 单击“开始”，“所有程序”，“Acer”，“Acer eRecovery Management”。
- 2 单击“恢复”可切换到“恢复”页面。



- 3 您可选择通过出厂默认映像，或重新安装应用程序和驱动程序。
- 4 依屏幕上指导完成程序。

从备份光盘恢复 Windows Vista



注：仅部分型号具备此功能。

要用以前刻录的备份光盘恢复 Windows Vista，需插入首张备份光盘，通过 BIOS 设置工具启用 **F12 启动菜单**。

- 1 打开计算机，将首张系统恢复光盘插入光驱。重新启动计算机。
- 2 启动过程中，当出现 Acer 标志时，按 **F2** 键进入 **BIOS 设置**，可在其中设置系统参数。
- 3 使用左右箭头键选择主菜单。
- 4 使用上下箭头键选择 **F12 启动菜单**。
- 5 使用 **F5** 或 **F6** 键将 **F12 启动菜单** 改为启用。
- 6 按 **ESC** 键进入退出子菜单，按 **ENTER** 键 **退出并保存修改**。再次按 **ENTER** 键选择是。系统将重启。
- 7 重启后，当出现 Acer 标志时，按 **F12** 键打开 **启动菜单**。您可选择启动设备。
- 8 使用箭头键选择 **IDE CD**，然后按 **ENTER** 键。将从恢复光盘安装 Windows。
- 9 出现提示时，插入第二张恢复光盘，然后按照屏幕提示完成恢复。
- 10 恢复完成后，从光驱中取出恢复光盘。重启计算机前先进行此操作。

如果要启用优先顺序设为长期使用，应选择 **启动子菜单**。

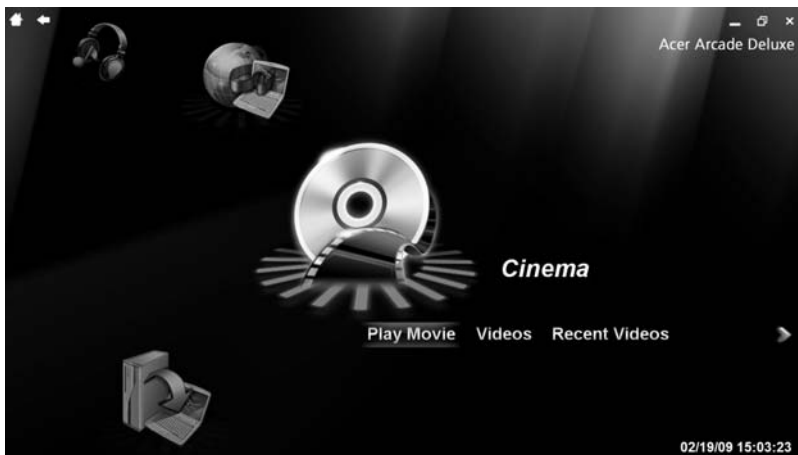
- 1 打开计算机，将首张系统恢复光盘插入光驱。重新启动计算机。
- 2 启动过程中，当出现 Acer 标志时，按 **F2** 键进入 **BIOS 设置**，可在其中设置系统参数。
- 3 使用左右箭头键选择 **启动子菜单**。
- 4 使用上下箭头键选择 **IDE CD** 设备。
- 5 使用 **F6** 键将 **IDE CD** 设备移至启动顺序的第一位，或使用 **F5** 键将其他设备移至启动顺序的较后位置。确保 **IDE CD** 设备排在启动顺序的第一位。
- 6 按 **ESC** 键进入退出子菜单，按 **ENTER** 键 **退出并保存修改**。再次按 **ENTER** 键选择是。系统将重启。
- 7 重启时，将从恢复光盘安装 Windows。
- 8 出现提示时，插入第二张恢复光盘，然后按照屏幕提示完成恢复。
- 9 恢复完成后，从光驱中取出恢复光盘。重启计算机前先进行此操作。

Acer Arcade Deluxe



注：仅部分型号具备此功能。

Acer Arcade Deluxe 是一款音乐、照片、DVD 电影和视频的集成播放器。使用 MediaConsole、触控板或箭头键选择您要使用的媒体类型。



- **影院** — 欣赏 DVDs、VCDs 或 Blu-Ray 电影以及视频片段
- **Homemedia** — 连接其他无线设备，共享媒体内容
- **高级** — 修改设置、更新 Arcade 软件、查看帮助文件和“关于”信息
- **相册** — 查看储存在硬盘或可移动媒介上的照片
- **音乐** — 收听各种格式的音乐文件
- **在线媒体** — 浏览 YouTube 和 Flickr 的在线内容



注：观看视频、光盘或幻灯片时，屏幕保护和省电功能不能使用。



注：有关 Acer Arcade 功能的更详细信息，请参阅 Arcade 帮助菜单。可在 Arcade 主页选择“帮助”进入该菜单。

常用控制

使用全 - 屏分辨率观看视频片段、电影或幻灯片时，移动指针时将显示两个弹出式控制面板。几秒钟后会自动消失。“导航控制”面板显示在屏幕顶端，“播放器控制”面板显示在底端。

导航控制

要返回 Arcade 主页面，单击窗口左上角的**主页面**按钮。搜索内容时如要转到上一层文件夹，请单击**箭头**。右上角的按钮（最小化、最大化、关闭）具有标准 PC 功能。

要退出 Arcade，单击窗口右上角的**关闭**按钮。

播放器控制

播放器控制显示在窗口底端 — 用于视频、幻灯片、电影和音乐。具有标准播放控制（播放、暂停、停止等）和音量控制（静音和调高 / 调低音量）键。



注：播放光盘上的电影时，音量控制键的右边会显示更多的控制键。
本指南中的“影院”部分将详细介绍。

影院

播放电影：

单击**播放电影**可观赏光盘上的电影。根据计算机上安装的光驱类型，您可用 Acer Arcade Deluxe 的“影院”功能播放 Blu-Ray 光盘、标准 DVD 和 VCD。该播放器具有标准 DVD 播放机的功能和控制键。

将光盘插入 DVD 光驱时，电影将自动开始播放。移动指针时，窗口底端将显示弹出式播放器控制面板，可控制电影的播放。

如果多个光驱内均有可播放光盘，单击**播放电影**时，将要求您选择要观看的电影。

此外，您也可通过单击**视频**并使用文件夹浏览器导航至要观看的视频片段来选择存储在硬盘上的内容。

观看 DVD 时，弹出面板中还将显示以下特殊控制键：

- DVD 菜单
- 字幕
- 语言
- 快照
- 角度

如果观看电影时移动鼠标 / 光标，屏幕底端将显示菜单栏。其中包含控制电影播放、选择字幕、调节音量、选择声道语言和设置高级功能的按钮。



注：功能是否可用取决于当前播放光驱是否支持。

单击“停止”按钮将终止电影播放并返回“影院”主画面。屏幕底端的按钮可从上次停止位置开始继续播放电影、从头开始重新播放电影或弹出光盘。

视频：

单击**视频**可观看存储在硬盘上的视频片段。



注：“视频”功能可用于播放多种不同格式的视频。兼容格式的完整列表请参见“视频”的帮助部分。如果要观看 DVD 或 VCD，请使用影院。

播放视频文件：

单击**视频**打开文件夹浏览器，导航至要观看的视频片段。

要播放视频文件，双击该文件。视频将以全屏模式播放。移动鼠标时屏幕底端将显示弹出式控制面板。要返回“视频”页面，单击**停止**。

您可单击弹出式控制面板中的**快照**按钮来拍摄静止画面。

最近视频：

显示最近保存的视频片段。双击可观看。

HomeMedia

HomeMedia 是一个程序，使您能通过家庭网络访问和共享媒体文件及电视信号。通过 HomeMedia，您可访问网络中安装了媒体服务器和电视服务器的电脑，查看共享音乐、视频、图片和电视信号。

单击 **HomeMedia** 可打开主页面，该页面显示您网络中可用媒体和电视服务器的列表。HomeMedia 可兼容大多数 UPnP 客户端设备。您可随时单击**刷新**来搜索最新共享的媒体服务器。



注：您必须首先安装并设置共享媒体文件的媒体服务器和共享电视信号的电视服务器。



使用 HomeMedia 前需打开无线适配器。

高级

本部分包含可用于根据设备和个人偏好对性能进行细微调整的 Acer Arcade Deluxe 设置。

实时更新：

单击**实时更新**可连接到 Internet，检查并下载可用软件更新。

设置：

单击**设置**可对 Acer Arcade Deluxe 进行各种调整。利用此功能，您可修改显示、音频、照片、DVD 和 BD 设置，充分优化电脑的性能。

显示：

可用于设置显示类型。您可根据环境和偏好选择“显示输出”和“色彩模式”。

在“显示输出”中，您可选择“CinemaVision”、“黑框”或“平移及扫描”：

- “黑框”选项以原始宽高比显示宽屏幕电影，并在屏幕上下两端添加黑边。
- Acer CinemaVision 是一种非线性视频拉伸技术，能降低图像中心部位的失真。
- “平移及扫描”以宽屏幕比例显示 DVD 标题的中间部分，您可拖动显示区域来查看视频的不同部分。

音频：

根据音频设备，使用**扬声器环境**选择**耳机**、**SPDIF**、**双扬声器**或多个扬声器。

如果使用扬声器，“输出模式”应设置为“立体声”；如果使用耳机，则应设置为“Dolby 环绕”或“虚拟环绕立体声”。您可选择各种“虚拟环绕立体声”设置，营造不同场合的音响效果。



注：如果扬声器不能输出低频信号，建议您不要选择**虚拟环绕立体声**，以免损坏扬声器。

“音频频道扩展器”应用于为取得更佳效果的 4 个或 6 个扬声器输出。

动态范围压缩可对不同的收听环境进行补偿，带来更优的音质享受。

照片：

此页用于设定查看照片时的幻灯片偏好设置。

DVD：

Acer Arcade Deluxe 提供几种功能和技术，在欣赏 DVD 电影的同时又延长了电池寿命。此页中可选择关闭或开启这些功能。



注：开启**延长播放时间**会对播放效果造成少许影响。

Flickr:

设置您的偏好以观看和下载 Flickr 中的图片。

在以上各部分中，您可单击**默认值**将 Acer Arcade Deluxe 设置恢复为默认值。

帮助:

单击**帮助**可查看有关 Acer Arcade Deluxe 使用详细信息的帮助文件。

关于:

单击**关于**可查看 Acer Arcade Deluxe 的版权和厂商信息。

相册

通过 Acer Arcade Deluxe 可单张或以幻灯片形式查看您电脑任何驱动器上的数码照片。单击**相册**打开主页面。

单击**照片**打开显示单张照片和文件夹的文件夹浏览器。单击**文件夹**将其打开。

要观看幻灯片，请打开包含要观看图片的文件夹，选择全部或部分图片，单击**幻灯片**。幻灯片以全屏分辨率进行播放。使用弹出式控制面板控制幻灯片播放。

您也可单击查看单张图片。图片以全屏分辨率显示。

这时，您可使用屏显控制键进行缩放以及往四个方向平移。

编辑图片

选择**菜单 > 修复**，您可对图片进行“旋转”、“消除红眼”和“自动修复”（优化亮度和对比度）操作，使图像呈现更优质的效果。

幻灯片设置

要修改幻灯片设置，请参见以上 Arcade 部分。

音乐

单击**音乐**打开“音乐”主页面，可方便地访问您收藏的音乐文件。

选择包含您想收听的音乐的文件夹、CD 或类别。单击**播放**从头开始收听全部音乐，或从列表中选择要收听的歌曲。

文件夹中的歌曲以列表形式显示，页面顶端显示专辑信息，页面底端的工具栏包含**播放**、**随机播放**、**重复全部**、**可视化**、**音量**和**菜单**的控制键。可视化功能让您在收听音乐的同时可观看电脑生成的图像。

在线媒体

“在线媒体”能够让您轻松访问上传到热门的 Flickr 和 YouTube 网站的照片和视频。



您需要连接到 Internet 才能使用“在线媒体”功能。

YouTube

您可以从“在线媒体”主页中选择 **YouTube** 以观看 YouTube 上最热门的 30 个视频片段。视频片段将以缩略图形式显示，选择缩略图可查看该视频片段的标题及观看次数。按 <Enter> 或双击缩略图可观看该视频。

或者，您可以登录您的 YouTube 帐号，观看喜爱的视频片段。您需要登录才能将视频保存到您的收藏夹中。

Flickr

选择 **Flickr** 可观看最近上传到 Flickr 的 200 张照片。您可登录您的 Flickr 帐号，以观看自己的照片流或内容的照片。您还可从自己的照片流、内容流或 Flickr 的所有内容中搜索照片。

电池组

本电脑使用的电池组，可以在电池组充电后，持续长时间使用

电池组特点

该电池组具有以下特点：

- 采用最新电池技术标准。
- 具有电量不足警告功能。

只要您将电脑连接到 AC 适配器，电池就会开始充电。此款电脑支持充电时使用，可以让您在充电过程中继续使用电脑。但是，在关机情况下充电，会大大缩短充电时间。

在您旅行或断电时，电池随时可供使用。建议您多备一个完全充电的电池组，作为备用。请联络经销商以了解订购备用电池组的详细信息。

最大限度延长电池的寿命

与其它所有电池一样，此款电脑中的电池用久了也会退化。也就是电池的性能会随着使用时间的延长而逐渐降低。为最大限度延长电池的寿命，建议您遵循以下建议。

精调新电池组状态

在首次使用电池组之前，您应执行一个“精调”过程：

- 1 将新电池插入电脑。不要开机。
- 2 连接 AC 适配器并对电池完全充电。
- 3 断开 AC 适配器适配器。
- 4 打开电脑，使用电池电源运行。
- 5 完全放电，直到出现电量不足警告。
- 6 重新连接 AC 适配器并再次对电池完全充电。

再次执行这些步骤，直至电池被充电和放电三次。

对所有新电池，或长期不使用的电池，执行这一精调过程。如果电脑要存放两周以上，建议您从装置中取出电池组。



警告：切勿将电池组置于 0°C (32°F) 以下，或 45°C (113°F) 以上。
异常温度会影响电池组的性能。

执行电池精调过程之后，电池就可以接受最大可能的充电。如果未执行这个过程，您将无法获得最大的电池充电，并且也会缩短电池的使用寿命。

另外，如果在以下情况下使用电池，也会影响电池的使用寿命：

- 插入电池的状态下，电脑一直使用交流电。如果您一直使用交流电，建议您在完全充电后取出电池组。
- 没有如上所述完全放电和充电。
- 经常使用。使用电池的时间越长，其使用寿命缩短的也就越快。标准电脑电池的寿命大约为 300 次充电。

安装和卸下电池组



重要！ 如果您卸下电池，在电池上附有橡胶脚垫的情况下，电脑可能会不稳定。

安装电池组：

- 1 将电池对准插入到空置的电池槽，确定先插入的是有接点的一头，并且电池的顶面朝上。
- 2 将电池推入电池槽，轻轻推直至电池锁定到位。

卸下电池组：

- 1 推动电池释放销以释放电池。
- 2 从电池槽中取出电池。

给电池充电

要给电池充电，首先要确定电池已正确安装到电池槽中。将 AC 适配器接插到电脑，再连接到主电源插座。电池充电时，您仍然可以继续靠交流电使用电脑。但是，在关机情况下充电，会大大缩短充电时间。



注意：建议您在一天工作结束之后对电池充电。在您旅行前整晚对电池充电，让您第二天出行时带上完全充电的电池。

检查电池电量

Windows 电源表指示当前的电池电量。将光标放到工具栏上的电池 / 电源图标上可以看到电池现在的充电电量。

优化电池寿命

优化电池寿命可以让您充分利用电池的电能，延长充电周期，提高充电效率。建议您遵循以下建议：

- 购买另外的电池组。
- 只要可能就使用交流电，留着电池在路上时使用。
- 如果未使用 PC 卡，请将其退出，因为它会耗电。
- 将电池存放在凉爽、干燥的地方。建议的温度为 10°C (50°F) 到 30°C (86°F)。温度较高会使电池自放电过程加快。
- 过分充电会缩短电池的寿命。
- 监视 AC 适配器和电池情况。请参阅“AC 适配器保养”和“电池组保养”。

电量不足警告

使用电池电源时，请留心 Windows 的电源表。



警告：出现电量不足警告信息后，请尽快连接上 AC 适配器。如果电池电量完全用完，电脑就会关闭，数据将会丢失。

出现电量不足警告信息后，根据当时情况建议采取以下措施：

情况	建议的操作
备有 AC 适配器和电源插座。	<div>1. 将适配器接插到电脑，然后连接到主电源。</div> <div>2. 保存所有需要的文件。</div> <div>3. 继续工作。</div> <div>如果您想快速充电，请关闭电脑。</div>
备有另外一个完全充电的电池。	<div>1. 保存所有需要的文件。</div> <div>2. 关闭所有应用程序。</div> <div>3. 关闭操作系统以关闭电脑。</div> <div>4. 换上电池组。</div> <div>5. 打开电脑，继续工作。</div>
没有 AC 适配器和电源插座。您没有备用电池组。	<div>1. 保存所有需要的文件。</div> <div>2. 关闭所有应用程序。</div> <div>3. 关闭操作系统以关闭电脑。</div>

随身携带笔记本电脑

本小节向您提供了有关携带笔记本电脑行走或旅行时的有用建议和提示。

断开笔记本电脑与桌面设备的连接

按照下列步骤将您的笔记本电脑与外设断开连接：

- 1 保存打开的文件。
- 2 取出驱动器中的任何媒体、软盘或光盘。
- 3 关闭电脑。
- 4 关上显示屏盖。
- 5 断开 AC 适配器电源线与电脑的连接。
- 6 断开键盘、指取设备、打印机、外部显示器及其它外设的连接。
- 7 如果您正在使用 Kensington 电脑安全锁，请将其断开。


携带笔记本电脑

如果仅短距离内移动笔记本电脑，例如，从您的办公桌到会议室。

准备作业

移动电脑之前，关上显示屏盖并关紧门锁，让它处于休眠模式。现在您可以安全地携带笔记本电脑在公司内部走动了。要将笔记本电脑从睡眠模式中唤醒，请打开显示屏盖，按下电源按钮，然后将其释放即可。

若您要将笔记本电脑携带至客户的办公室或另外的建筑内，您需要关闭笔记本电脑：

点击**开始** ，然后再点击**关闭**。

- 或 -

您可以通过按 **<Fn> + <F4>** 来使笔记本电脑进入睡眠模式。然后关上显示器并关紧门锁。

在您准备再次使用电脑时，打开显示屏盖，按下电源按钮，然后将其释放。



注：若睡眠指示灯关闭，说明电脑已经进入休眠模式并关闭。若电源指示灯关闭而睡眠指示灯亮，说明电脑已经进入睡眠模式。在上述两种情况下，按下电源按钮，然后将其释放，均可以将电脑唤醒。请注意，电脑在进入睡眠模式一段时间后会进入休眠模式。

出席会议需携带的物品

如果您的会议时间短，您可能只需要携带电脑本体到会议室。如果您的会议时间长，或您的电池没有充满，您可能需要携带 AC 适配器，以便在会议室连接电源插座。

若会议室没有电源插座，请将笔记本电脑置于睡眠模式以减少电量消耗。在不使用笔记本电脑时，请按下 **<Fn> + <F4>** 键或关上显示屏盖。若您准备重新使用电脑，打开显示屏盖（如果已经将其关上），按下电源按钮，然后将其释放即可。

携带电脑回家

当您要从办公室回家，或反之。

准备作业

在将笔记本电脑与桌面设备断开后，请按以下步骤准备将笔记本电脑携带回家。

- 请检查是否已经将所有的媒体和光盘从驱动器中取出。如果不及时取出存储设备，驱动器读写头很容易受损。
- 请把笔记本电脑放入保护盒套中，以防止滑落或在滑落时防止撞击。



警告！请勿将物品压住笔记本电脑的显示屏盖。显示屏盖若承受过大压力，很容易受损。

携带物品

非您家中已备有如下物品，否则请您记得携带：

- AC 适配器和电源线
- 快速指南

特别注意事项

在您携带电脑上下班时，您可以参照以下建议来保护您的笔记本电脑：

- 尽量将笔记本电脑随身携带，以将温差变化影响降至最低。
- 如果您有一段长时间不使用，也不能随身携带笔记本电脑，您可以将笔记本电脑放在后车厢内以避免造成笔记本电脑过热。
- 温差和湿度的变化会造成水气凝结。打开笔记本电脑之前，先让笔记本电脑恢复为室温，然后检查屏幕是否有水气凝结。如果温差变化超过 10 °C (18 °F)，最好让笔记本电脑慢慢恢复为室温。可能的话，请将笔记本电脑放置在介于室内和室外温度的环境下 30 分钟。

布置您的家庭办公室

如果您经常在家中办公，那么最好购买备用 AC 适配器。有了备用 AC 适配器，您就不需要天天携带多余的负荷了。

如果您在家中使用笔记本电脑时间很长，您可能需要一个外接式键盘、外部显示器或鼠标。

携带笔记本电脑旅行

当您进行短程旅行时，如从办公室到客户的公司或在国内旅行。

准备作业

就如同在家中使用时一样，您需要先准备好笔记本电脑。确保电池电量充足。机场安全检查时可能会要求打开笔记本电脑进行检查。

携带物品

请您携带如下物品：

- AC 适配器
- 电量充足的备用电池组
- 如果您打算使用其它打印机请准备该打印机的驱动程序

特别注意事项

除了遵照将笔记本电脑带回家中使用时的事项外，请按照以下步骤在旅行时保护您的笔记本电脑：

- 请随身携带您的笔记本电脑。
- 如果可能，请人工手动检查电脑。机场安检的 X 射线机是安全的，不过还是建议您不要让电脑通过金属探测仪的检查。
- 避免将软盘暴露在金属探测仪下。

携带笔记本电脑进行国际旅行

当您进行国际旅行时。

准备作业

同平时外出旅行一样准备好您的笔记本电脑。

携带物品

请携带以下物品：

- AC 适配器
- 适合在您前往国家使用的电源线
- 电量充足的备用电池组
- 如果您打算使用其它打印机请准备该打印机的驱动程序
- 购买凭证，以备海关检查
- 国际旅游保证护照 (ITW 护照)

特别注意事项

参照携带笔记本电脑作短途旅行时的特别注意事项。另外在进行国际旅行时下面的建议将十分有用。

- 在其他国家旅行时，请检查当地的 AC 电源电压和 AC 适配器电源线规格是否兼容。若不兼容，请重新购买与当地 AC 兼容的电源线。切勿使用家电设备适配器来为笔记本电脑提供电源。
- 如果您要使用调制解调器，请检查调制解调器和连接设备是否和您所在国的电信系统兼容。

保护您的电脑

您的电脑是贵重的物品，请妥善保管。下列是教您学习如何保护和保养您的电脑。

安全特性包括硬件和软件锁 - 电脑安全锁和密码。

使用电脑安全锁

本电脑配备一个 Kensington 安全锁插槽，可以让您连接到一个 Kensington 兼容的电脑安全锁。

您可以将电脑锁链与不可移动的物体相连，例如，桌子或上锁的抽屉手柄。将锁插入插槽中然后旋转钥匙便可上锁。您也可以选购不带安全锁的型号。

使用密码

系统使用密码来保护您的笔记本电脑，防止未经授权访问。设置这些密码来为您的系统和数据创建不同级别的保护：

- Supervisor Password (管理员密码) 防止未经授权进入 BIOS 实用程序。一旦设置完成，下次要进入 BIOS 实用程序时您必须输入此密码才可以进入。请参见第 39 页的“BIOS 实用程序”。
- User Password (用户密码) 保护您的电脑不被未经授权使用。将这密码结合开机密码和从休眠状态唤醒电脑的唤醒密码，可提供最大的安全防护。
- Password on Boot (开机密码) 保护您的电脑防止未经授权使用。将这密码结合开机密码和从休眠状态唤醒电脑的唤醒密码，可提供最大的安全防护。



重要！请千万牢记您的 Supervisor Password (管理员密码)！如果遗忘密码，请与销售商或授权服务中心联系获得帮助。

输入密码

当您设置完密码后，在显示屏的中央会立即出现一个密码提示框。

- Supervisor Password (管理员密码) 设置后，在电脑启动时按 <F2> 键后显示一密码提示框，要求您输入正确密码，方可进入 BIOS 实用程序。
- 输入 Supervisor Password (管理员密码) 并按下 <Enter> 键以进入 BIOS 实用程序。如果输入的密码不正确会出现提示对话框。请重新输入密码然后按 <Enter> 键。
- 若设置了 User Password (用户密码) 且 “Password on boot” 参数设置为启用，在系统启动时会出现密码提示框。
- 输入 User Password (用户密码) 并按下 <Enter> 键使用电脑。如果输入的密码不正确会出现提示对话框。请重新输入密码然后按 <Enter> 键。



重要！您有三次机会输入密码。如果您三次输入的密码均是错误的，系统将会挂起。按下电源按钮四秒钟，关闭电脑。然后重启电脑，再重试一次。

设置密码

您可使用 BIOS 实用程序来设置密码。

使用选项扩展性能

您的笔记本电脑将带给您一个完善的行动运算的崭新体验。

连接选项

笔记本电脑上的端口与台式电脑类似，可方便地连接各种外部设备。有关如何将各种外设连接到本电脑的说明，请阅读以下章节以了解详情。

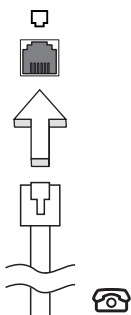
传真 / 数据调制解调器（仅限部分型号）

本电脑内置了一个 V.92 56 Kbps 传真 / 数据调制解调器。（仅限部分型号）



警告！该调制解调器端口与数码电话线不兼容。将该调制解调器与数码电话线连接会损坏调制解调器。

要使用调制解调器端口，请将调制解调器通过电话线与电话线路插口相连接。

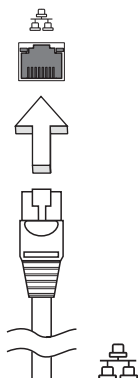


警告！请确认使用的电话线规格适用于所在国家。

内置网络特性

您可以通过内置网络特性连接以太网网络。

要使用该功能，请使用以太网线将电脑外部的以太网端口 (RJ-45) 与提供网络接入服务的网络接口或集线器相连接。

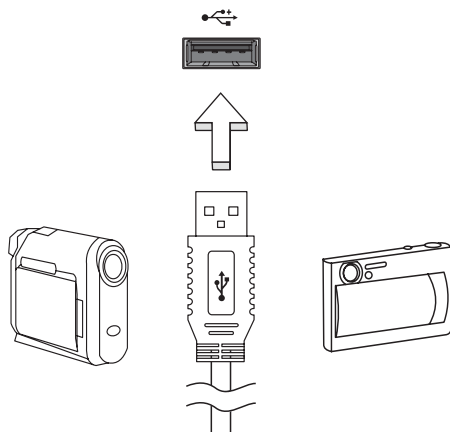


Consumer Infrared (CIR) (仅限部分型号)

电脑的 (CIR) 端口用于接收来自遥控器或其它带 CIR 功能设备的信号。

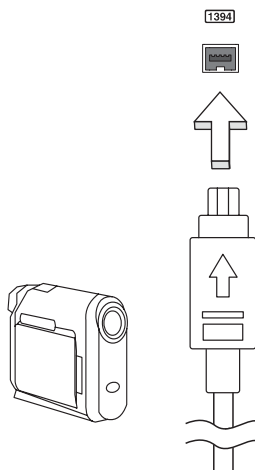
通用串行总线 (USB)

通过高速通用串行总线 (USB 2.0) 端口，您可以连接各种 USB 外设，而不占用宝贵的系统资源。



IEEE 1394 端口 (仅限部分型号)

电脑的 IEEE 1394 端口可以让您连接支持 IEEE 1394 兼容的设备，例如摄像机或数码相机。关于详细数据，请参见摄像机或数码相机的说明文件。



高清晰度多媒体接口 (HDMI) (仅限部分型号)

HDMI (高清晰度多媒体接口) 是一种业界通用、未压缩、全数字音频 / 视频接口。HDMI 能够通过一根信号线，在任何兼容数字音频 / 视频源 (如机顶盒、DVD 播放机和 A/V 接收器) 和兼容数字音频和 / 或视频显示器 (如数字电视 (DTV)) 之间提供一个接口。

使用电脑上的 HDMI 端口与高端音频和视频设备连接。信号线的敷设能够进行整齐的装配和快速连接。



ExpressCard (仅限部分型号)

ExpressCard 是 PC 卡的最新版本。它是更小和更快的接口，进一步增强了电脑的可用性和可扩展性。

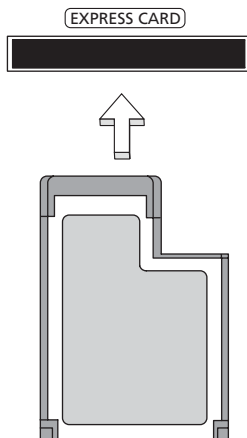
ExpressCards 支持大量的扩展选件，包括闪存卡适配器、TV 调谐器、蓝牙连接和 IEEE 1394B 适配器。ExpressCards 支持 USB 2.0 和 PCI Express 应用。



重要！ 卡的类型有两种，ExpressCard/54 和 ExpressCard/34 (54mm 和 34mm)，每种有着不同的功能。并非所有的 ExpressCard 插槽均支持两种类型。请参见该卡的手册以了解如何安装和使用该卡及其功能的详情。

插入 ExpressCard

将卡插入插槽并轻推直至到位。



退出 ExpressCard

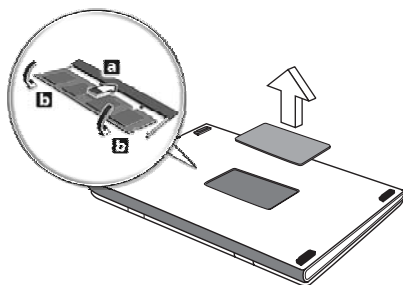
退出 ExpressCard 之前：

- 1 退出使用此卡的应用程序。
- 2 击任务栏上的移去硬件图标并停止此卡的工作。
- 3 将卡轻轻推入插槽并释放以弹出卡。然后将卡拉出插槽。

安装内存条

请按照以下步骤安装内存条：

- 1 关闭电脑，断开 AC 适配器的连接（如已连接），取下电池组，将电脑底部朝上放置。
- 2 取下内存盖上的螺丝，然后掀起内存盖，并取下内存盖。
- 3 先将内存条的一头插入插槽 **(a)**，然后轻轻按下整条内存使其卡入正确的位置 **(b)**。



- 4 盖上内存盖，并拧紧螺丝。
- 5 装上电池组，重新连接 AC 适配器。
- 6 重新开机。

电脑将自动探测并重新配置内存大小。若需协助，请咨询专业技术人员或联系当地的 Acer 经销商。

享受电视和 Windows Media Center

含有 Windows Media Center Edition 或 InstantOn Arcade 的电脑可用于看电视和访问视频内容（通过音频 / 视频连接到外设，如摄像机）。

选择输入信号类型

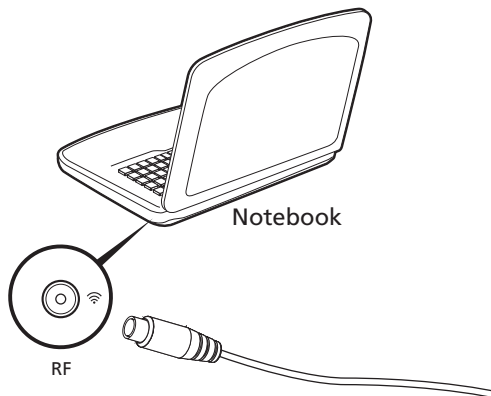
音频 / 视频连接可以是 DVB-T 数字天线（适用于所选型号）或 PAL/SECAM 或 NTSC 连接器。请参阅适当章节：

使用可选的 DVB-T（数字电视）天线观看电视 （适用于所选型号）

DVB-T 数字电视是国际标准，用于传输数字地面电视服务。在许多国家，该技术正在逐步取代模拟广播。DVB-T 数字天线可配合 Windows Media Center 使用，以在笔记本电脑上观看当地的 DVB-T 数字电视广播。

连接数字天线

- 1 将天线电缆插入电脑的 RF 插口。



注：切勿折叠或缠绕天线电缆。天线电缆可拉伸至 20 cm 以提高信号质量。

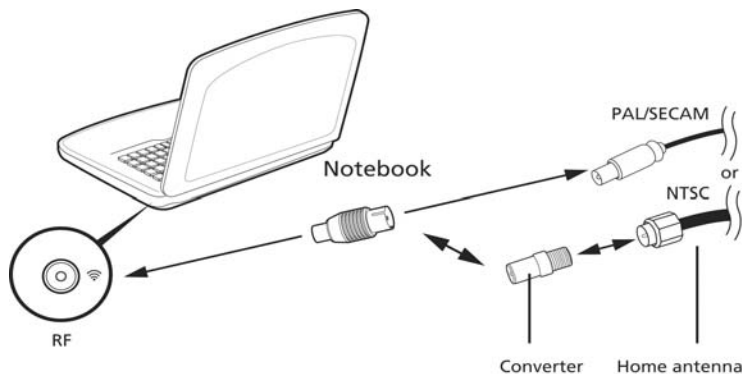
用室外天线或有线电视插口看电视

您可用传统的电视缆线（连接到室外天线或有线电视插口）在电脑上看电视。

连接天线电缆

连接缆线：

- 1 将天线连接器插入电脑的 RF 插口。
- 2 将另一端连接到电视缆线，如需要，使用缆线转换器。



重要！ 在尝试连接天线电缆之前，请确认使用正确的本地区缆线系统。

BIOS 实用程序

BIOS 实用程序是内建在笔记本电脑 BIOS (Basic Input/Output System) 中的硬件配置程序。

在购买本笔记本电脑时，它已经过适当的配置和优化，您无需运行该程序。但当您碰到配置问题时，您可能需要运行该程序。

在开机自检 (Power-On Self Test; POST) 过程中，当屏幕上出现笔记本电脑的图标时，按下 **<F2>** 键激活 BIOS 实用程序。

启动顺序

要在 BIOS 实用程序中设置启动顺序，激活 BIOS 实用程序，然后从屏幕顶部的主菜单中选择 **“Boot”**。

启用 disk-to-disk recovery

要启用 disk-to-disk recovery 硬盘，恢复激活 BIOS 实用程序。然后从屏幕顶部的主菜单中选择 **“Main”**。在屏幕底部找到 **“D2D Recovery”** 并使用 **<F5>** 和 **<F6>** 键将此值设置为 **“Enabled”**。

密码

要设置启动密码，激活 BIOS 实用程序。然后，从屏幕顶部的主菜单中选择 **“Security”**。找到 **“Password on boot:”** 并使用 **<F5>** 和 **<F6>** 键以激活此功能。

使用软件

播放 DVD 影片



注：仅部分型号具备此功能。

当光驱插槽中安装了 DVD 光驱后，您就可以在电脑上播放 DVD 影片了。

- 1 弹出 DVD 光驱托盘并放入 DVD 光盘；然后关上托盘。



重要！当您第一次运行 DVD 播放器，程序会要求您输入区域代码。DVD 光盘被分为六个地区。一旦您的电脑设定了一个区域代码，电脑就只能播放那个地区的 DVD 光盘。您最多只可以设定 5 次区域代码（包括最初的一次）。第 5 次设定的区域代码将成为最终设定区域代码，此后，此区域代码将永远有效。恢复硬盘并不能对区域代码设定次数进行重新设置。请参见以下的 DVD 影片区域代码信息。

- 2 DVD 影片会在几秒钟之后自动播放。

区域代码	国家或者地区
1	美国，加拿大
2	欧洲，中东，南非，日本
3	东南亚，台湾，南韩
4	拉丁美洲，澳大利亚，新西兰
5	前苏联地区，非洲部分，印度
6	中华人民共和国



注：要更改区域代码，在 DVD-ROM 驱动器中插入一张不同地区的 DVD 电影光盘即可。请参见在线帮助获取更多信息。

常见问题

以下是在您的日常电脑操作过程中可能会出现的问题。我们针对这些问题提供了简单的解决方案。

我打开了电源，但是电脑未启动或开机。

检查电源指示灯。

- 如果电源指示灯未亮，表明电源未接通。请检查以下项目：
 - 如果您使用电池组供电，很可能是电力不足，无法为电脑的操作提供足够的电源。请连接 AC 适配器为电池组充电。
 - 请确保 AC 适配器已经正确连接到电脑和电源插座。
- 如果电源指示灯亮着，请检查以下项目：
 - 外接 USB 软盘驱动器中是否有非启动非系统软盘？请取出该盘或放入一张系统盘然后按 <Ctrl> + <Alt> + 重新启动电脑。

屏幕上什么也没有。

可能是笔记本电脑的电源管理系统自动关闭显示屏电源以节省电能。能请按任意键以恢复正常显示。

如果按任意键仍未恢复正常显示，可能是下列原因：

- 显示屏亮度等级太低。按 <Fn> + <F7> (调高) 来调节亮度等级。
- 显示设备被设置为外接显示器。按显示切换热键 <Fn> + <F5> 将显示切换回笔记本电脑显示屏。
- 若睡眠指示灯亮着，说明电脑处于睡眠模式。按下电源按钮并释放即可将电脑唤醒。

电脑没有声音。

请检查以下项目：

- 音量可能被设置为静音。在 Windows 中，检查任务栏上的音量控制图标。如果图标被标示横线，请单击该图标，然后撤消选定 **“全部静音”** 选项。
- 如果电脑的音频输出插孔中已经连接了头戴式耳机、耳机或外部扬声器，则内置扬声器将自动关闭。您也可使用音量控制或音量控制按钮来调节音量。
- 如果电脑的音频输出插孔中已经连接了头戴式耳机、耳机或外部扬声器，则内置扬声器将自动关闭。

我要在电脑关闭时弹出光驱托盘。

在光驱上有一个紧急弹出孔。您只需将钢笔或大头针的尖端插入紧急弹出孔即可弹出光驱托盘。

键盘无响应。

尝试将外置式键盘连接到电脑的 USB 2.0 端口。如通过该键盘可进行输入，可能内置键盘的连线松了。请联系销售商或联络授权服务中心寻求协助。

打印机无法打印。

请检查以下项目：

- 请确认打印机已经连接到电源，并且已经打开电源。
- 请确认打印机连接线已安全连接到电脑的并行端口或USB端口以及打印机上的相应端口。

我需要设置区域位置以使用内置调制解调器。(仅限部分型号)

要正确使用您的通信软件，需要设置您的区域位置。

- 1 单击“开始”，“控制面板”。
- 2 双击“调制解调器”。
- 3 开始设置您的位置。

请参见 Windows 用户指南。



注：首次启动电脑时，您可跳过 Internet 连接设置，因为这并不会影响整个作业系统的安装。操作系统设置完成后，再进行 Internet 连接设置。

我要在不使用 recovery CD 的情况下将电脑恢复到原始设置。



注：如果系统为多语言版本，首次启动系统时所选择的操作系统和语言将成为未来恢复操作的唯一选项。

此恢复程序将帮助您将 C 驱动器恢复至您购买笔记本电脑时安装的原始软件内容。按照以下步骤重建您的 C 驱动器。(您的 C 驱动器将被重新格式化所有的数据将被擦掉)。在您使用此选项之前要备份所有的数据文件是很重要的。

实施恢复操作之前，请检查 BIOS 设置。

- 1 检查“Acer disk-to-disk recovery”功能是否已启用。

- 2 确认“Main”菜单中的“D2D Recovery”设置为“Enabled”。
- 3 退出 BIOS 实用程序并保存更改。系统将重启。



注：要激活 BIOS 实用程序在系统开机自检 (POST) 时按下 <F2>。

如何启动恢复作业：

- 1 重启系统。
- 2 当 Acer 标志显示时，按下 <Alt> + <F10> 开始运行恢复程序。
- 3 参照屏幕说明执行系统恢复。



重要！此功能在您硬盘驱动器的隐藏分区中占了 15 GB 空间。

服务查询

国际旅游保证 (International Travelers Warranty; ITW)

本电脑已经取得国际旅游保证 (ITW 护照)，可以让您在旅游期间获得最大的保证与服务。我们遍布全球的服务网络，都将随时为您伸出援手。

ITW 护照随同您的笔记本一起出售。这本护照包括了所有您需要知道的 ITW 内容规定。此外还附了一份列表，其中向您介绍了授权的服务中心。请您仔细阅读该 ITW 护照。

请随身携带 ITW 护照，尤其是您在旅游中要寻求技术支持时。请将购机凭证夹放在您的 ITW 护照首页。

如果您所到之处，并没有 Acer 的授权 ITW 服务站，您可以与我们全球的服务部门联络。请访问 <http://global.acer.com>。

致电之前

致电寻求在线服务时，请准备好以下资料，并请在致电时坐在您的笔记本电脑旁。有了您的配合，我们才能用较少的通话时间，高效地解决您的问题。如果电脑报告出错信息或发出警告声，请记下屏幕上的出错信息（或者警告声的次数和顺序）。

您需要提供以下信息：

姓名：_____
 地址：_____
 电话号码：_____
 型号：_____
 序列号：_____
 购买日期：_____

疑难解答

本章主要介绍如何应对常见的系统问题。如果发生问题，在联络技术人员之前，请首先阅读本章节的内容。如果需要拆开电脑来解决更复杂的问题。切勿试图自行拆开您的电脑。请接洽您的经销商或授权服务中心以获取帮助。

疑难解答提示

本笔记本电脑中含有先进的设计。可于屏幕上提供错误信息报告，帮助您解决问题。

如果系统报告了一个错误信息，或发生错误的情况。请参见“错误信息”。如果问题无法解决，请与经销商联系。请参见第 42 页的“服务查询”。

错误信息

如果您接收到错误信息，请记下信息，并采取更正的动作见错误信息。下表依照英文字母的先后顺序行出了错误信息及建议的解决方法。

错误信息	解决办法
CMOS battery bad	请与经销商或授权服务中心联系。
CMOS checksum error	请与经销商或授权服务中心联系。
Disk boot failure	请将系统（引导）软盘插入软驱 (A:) 中，然后按下 <Enter> 来重新开机。
Equipment configuration error	按下 <F2> （于 POST 中）来进入 BIOS 实用程序：然后按 Exit 退出并重新配置电脑。
Hard disk 0 error	请与经销商或授权服务中心联系。
Hard disk 0 extended type error	请与经销商或授权服务中心联系。
I/O parity error	请与经销商或授权服务中心联系。
Keyboard error or no keyboard connected	请与经销商或授权服务中心联系。
Keyboard interface error	请与经销商或授权服务中心联系。
Memory size mismatch	按下 <F2> （于 POST 中）来进入 BIOS 实用程序：然后按 Exit 退出并重新配置电脑。

如果您在执行过解决办法之后仍然遇到问题，请与您的经销商或授权服务中心联系以获得协助。某些问题可以使用 BIOS 实用程序来解决。

规则及安全注意事项

FCC 声明

该设备已经通过测试，符合 FCC 规则之第 15 部分的 B 级数字设备要求限制开机。该限制专为在住宅环境中安装时，避免有害干扰提供合理有效的保护。该设备工作时会放射出无线电频率，如果未按照说明安装，可能会对无线电通讯产生干扰。

但并不确保在特殊安装过程中无干扰。如果该设备的确对无线电或电视接收产生干扰，（可以通过开关该设备检测是否存在干扰），建议采取以下方法消除干扰：

- 调整天线方向或重新放置接收天线
- 增大该设备与接收器之间的距离
- 对该设备的电源与接收器的电源使用不同的回路
- 咨询经销商或有经验的无线电 / 电视技术人员请求帮助

注：屏蔽线路

为了与 FCC 规则保持一致，所有与其他电脑设备连接的线路必须使用屏蔽线路。

注：外围设备

只有符合 B 级限制的外围设备（输入 / 输出设备、终端、打印机等等）可与该设备连接。使用未经认证的外围设备易产生对无线电或电视接收的干扰。

警告

对制造商未表明可以修改的组件进行修改或变更，将会导致美国联邦通信委员会 (Federal Communications Commission) 认证赋予的用户权限失效，从而丧失操作该电脑的权利。

调制解调器声明（仅限部分型号）

TBR 21

该设备已经通过公共开关电话网络 (PSTN) 单一终端连接 [Council Decision 98/482/EC - "TBR 21"] 认定。而且，由于不同国家的公共开关电话网络不同，该认定不一定适用于所有公共开关电话网络端点。如出现问题，请首先联系您的设备供应商。有关适用国家的更多信息，请参见第 44 页的“规则及安全注意事项”。

LCD 象素声明

虽然 LCD 液晶显示屏是高精度制造技术产物。但偶尔会发生部分象素不亮或显示成黑点或红点的现象。这不会影响到录制的图像，也不会造成功能异常。

无线设备规则公告



注：以下规范信息仅适用于 WLAN 和 / 或 Bluetooth 蓝牙通信。

总则

该产品符合任何已批准无线使用的国家和地区的电频率和安全标准。根据配置，该产品可以（或不会）包含无线设备（如 WLAN 和 / 或 Bluetooth 蓝牙模块）。以下信息适用于配备此类设备的产品。

符合欧盟国家声明

Acer 在此声明此笔记本电脑系列符合 Directive 1999/5/EC 的基本需求及相关规定。

适用国家列表

至 2004 年 5 月份欧盟成员国包括：比利时、丹麦、德国、希腊、西班牙、法国、爱尔兰、意大利、卢森堡、荷兰、奥地利、葡萄牙、芬兰、瑞典、英国、爱沙尼亚、拉脱维亚、立陶宛、波兰、匈牙利、捷克、斯洛伐克、斯洛维尼亚、赛浦路斯及马尔它。可在这些欧盟国家以及瑞士、冰岛和列支敦士登使用。本设备的使用必须严格遵守使用国的规定和限制。要了解更多信息请联系使用国的当地办事处。

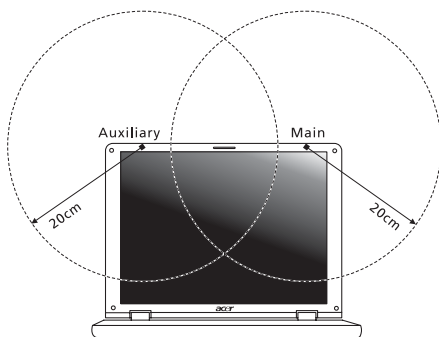
FCC RF 安全要求

无线网络 Mini PCI 卡和蓝牙卡输出功率的辐射远低于 FCC 的无线频率暴露限制。但是此笔记本电脑系列应按以下正常操作过程中对潜在的人体接触最小的方式使用。

- 1 要求用户遵守包含在每个 RF 选项设备用户指南中有关无线选项设备的 RF 安全说明。



警告！ 为了符合 FCC RF 暴露设备需求，在内置于屏幕中的集成无线局域网 Mini PCI 卡与所有人之间都必须确保至少 20 厘米 (8 英寸) 之间的距离。



注：无线 Mini PCI 适配器中含有传输多样性功能。此功能不会同时从两个天线中放射无线电频率。天线之一通过自动或手动（由用户）选择以确保获得高质量无线电通信。

- 2 由于本设备的操作范围介于 5.15 至 5.25 GHz 之间，因此其受限于室内使用。FCC 规定本产品必须在 5.15 至 5.25 GHz 的频率范围之内的室内使用，以降低对于共享频道的移动卫星系统所造成的潜在性伤害。
- 3 高能量无线基站被配置为 5.25 至 5.35 GHz 及 5.65 至 5.85 GHz 频带之间的主要用户。这些无线基站会导致对本设备的干扰及 / 或损坏。
- 4 不正确的安装或未经授权的使用可能对无线通信造成有害干扰。而且内置天线的任何干扰将失去 FCC 的认证和您的使用授权。

加拿大 - 低功率免许可证无线电通信设备 (RSS-210)

对 RF 区域的人体暴露 (RSS-102)

此笔记本电脑系列系统采用了低增益内置式天线，该天线发射的 RF 范围未超过加拿大健康部 (Health Canada) 对一般人民的限制：请参阅“安全法规 6” (Safety Code 6)，该法规可在加拿大健康部的网站上获得，网址是 www.hc-sc.gc.ca/rpb。

LCD panel ergonomic specifications

Design viewing distance	500 mm
Design inclination angle	0.0°
Design azimuth angle	90.0°
Viewing direction range class	Class IV
Screen tilt angle	85.0°
Design screen illuminance	<ul style="list-style-type: none"> • Illuminance level: [250 + (250cosα)] lx where $\alpha = 85^\circ$ • Color: Source D65
Reflection class of LCD panel (positive and negative polarity)	<ul style="list-style-type: none"> • Ordinary LCD: Class I • Protective LCD: Class III
Image polarity	Both
Reference white:	<ul style="list-style-type: none"> • Yn
Pre-setting of luminance and color temperature @ 6500K (tested under BM7)	<ul style="list-style-type: none"> • u'n • v'n
Pixel fault class	Class II